



รายงานประจำปีที่เป็นรายงานการประเมินคุณภาพภายใน
Self Assessment Report (SAR)
ประจำปีการศึกษา 2553

โดย
ภาควิชาเภสัชเวทและเภสัชพฤกษศาสตร์
คณะเภสัชศาสตร์
มหาวิทยาลัยสงขลานครินทร์

วันที่ 31 พฤษภาคม 2554

คำนำ

การจัดทำรายงานการประเมินตนเอง (Self Assessment Report) ประจำปีการศึกษา 25 53 ของภาควิชาเกษตรศาสตร์ และเกษตรศึกษาศาสตร์ คณะเกษตรศาสตร์ มหาวิทยาลัยสงขลานครินทร์ ได้จัดทำขึ้นมาเพื่อประกอบการรับการประเมินภายนอก โดยสำนักงานรับรองมาตรฐานและประเมินคุณภาพการศึกษา (องค์การมหาชน) วัตถุประสงค์หลักของการจัดทำรายงานนี้ เพื่อเสนอต่อคณะเกษตรศาสตร์ อันเป็นหน่วยงานต้นสังกัด และเพื่อเปิดเผยผลการดำเนินงานในรอบปี การศึกษาที่ผ่านมาแก่หน่วยงานที่เกี่ยวข้อง รวมถึงเพื่อใช้เป็นข้อมูล สำหรับการตรวจสอบคุณภาพภายใน ระดับคณะ และระดับมหาวิทยาลัย โดยมีความประสงค์ให้ประเมินผลการดำเนินงาน ของภาควิชาเกษตรศาสตร์และเกษตรศึกษาศาสตร์ ใน 4 องค์ประกอบ ตามตัวบ่งชี้ของ สกอ. ดังนี้

องค์ประกอบที่ 1 ปรัชญา ปณิธาน วัตถุประสงค์ และแผนดำเนินการ

องค์ประกอบที่ 2 การผลิตบัณฑิต

องค์ประกอบที่ 4 การวิจัย

องค์ประกอบที่ 7 การบริหารและการจัดการ

และประเมินตามตัวบ่งชี้ของ สมศ. ดังนี้

กลุ่มตัวบ่งชี้พื้นฐาน

ด้านคุณภาพบัณฑิต

ด้านงานวิจัยและงานสร้างสรรค์

ด้านการบริการวิชาการแก่สังคม

ด้านการบริหารและพัฒนาสถาบัน

ด้านการพัฒนาและประกันคุณภาพภายใน

กลุ่มตัวบ่งชี้อัตลักษณ์

ทั้งนี้ภาควิชาเกษตรศาสตร์และเกษตรศึกษาศาสตร์ ได้ดำเนินงานตามองค์ประกอบคุณภาพ ของมหาวิทยาลัยสงขลานครินทร์ ในส่วนที่สอดคล้องกับพันธกิจ และวัตถุประสงค์ ของภาควิชาฯ และของคณะเกษตรศาสตร์ โดยมีกรอบการรายงานผลการดำเนินงานตั้งแต่วันที่ 1 มิถุนายน 2553– 31 พฤษภาคม 2554

ภาควิชาเกษตรศาสตร์และเกษตรศึกษาศาสตร์ คณะเกษตรศาสตร์ มหาวิทยาลัยสงขลานครินทร์ ขอขอบคุณบุคลากรของภาควิชาฯ เป็นอย่างยิ่งที่ได้ให้ความร่วมมือ ร่วมใจ ในการจัดทำรายงานการประเมินตนเองฉบับนี้จนแล้วเสร็จ หากรายงานฉบับนี้ มีข้อผิดพลาดประการใด ภาควิชาฯ ขออภัยและจะทำการปรับปรุงให้สมบูรณ์ยิ่งขึ้น ในรายงานฉบับต่อไป

ลงชื่อ

(ดร. สุกัญญา เดชอดิษฐ์)

หัวหน้าภาควิชาเกษตรศาสตร์และเกษตรศึกษาศาสตร์

วันที่ 31 พฤษภาคม พ.ศ. 2554

สารบัญ

	หน้า
คำนำ	ก
สารบัญ	ข
บทที่ 1 ส่วนนำ	
ข้อมูลเบื้องต้นของ(หน่วยงาน)	1
ตารางแสดงผลการปรับปรุงตามข้อเสนอแนะของผลการประเมินปีที่ผ่านมา	6
บทที่ 2 ผลการประเมินตามตัวบ่งชี้ของ สกอ.	
บทสรุปผู้บริหารตัวบ่งชี้ของ สกอ.	7
องค์ประกอบที่ 1 ปรัชญา ปณิธาน วัตถุประสงค์ และแผนดำเนินการ	8
องค์ประกอบที่ 2 การผลิตบัณฑิต	11
องค์ประกอบที่ 4 การวิจัย	15
องค์ประกอบที่ 7 การบริหารและการจัดการ	17
บทที่ 3 ผลการประเมินตามตัวบ่งชี้ของ สมศ.	
บทสรุปผู้บริหารตัวบ่งชี้ของ สมศ.	19
กลุ่มตัวบ่งชี้พื้นฐาน	
- ด้านคุณภาพบัณฑิต	20
- ด้านงานวิจัยและงานสร้างสรรค์	23
- ด้านการบริการวิชาการแก่สังคม	26
- ด้านการบริหารและพัฒนาสถาบัน	28
- ด้านการพัฒนาและประกันคุณภาพภายใน	30
กลุ่มตัวบ่งชี้อัตลักษณ์	31
บทที่ 4 ส่วนสรุปผลการประเมินและทิศทางการพัฒนา	
4.1 ตารางผลการดำเนินงานและผลประเมินตามองค์ประกอบและตัวบ่งชี้ (ฟอร์ม สกอ.)	32
4.2 ตารางผลการดำเนินงานและผลประเมินตามองค์ประกอบและตัวบ่งชี้ (ฟอร์ม สมศ.)	33
4.3 ตาราง ส 1 ผลการการประเมินรายตัวบ่งชี้ตามองค์ประกอบคุณภาพ	37

บทที่ 1

ส่วนนำ

ข้อมูลเบื้องต้นของภาควิชาเกษตรและเกษตรพฤษศาสตร์

ชื่อภาควิชาและสถานที่ตั้ง

ชื่อ ภาควิชาเกษตรและเกษตรพฤษศาสตร์ คณะเกษตรศาสตร์ มหาวิทยาลัยสงขลานครินทร์

ที่ตั้ง เลขที่ 15 ถนนกาญจนาภิเษย์ ตำบลหาดใหญ่ อำเภอหาดใหญ่ จังหวัดสงขลา 90112

ประวัติความเป็นมา บทบาท และหน้าที่

ภาควิชาเกษตรและเกษตรพฤษศาสตร์ เป็นภาควิชาหนึ่งใน 5 ภาควิชา ของคณะเกษตรศาสตร์ ตั้งอยู่ ณ อาคาร 3 ชั้น 4 คณะเกษตรศาสตร์ ภาควิชาเกษตรและเกษตรพฤษศาสตร์ ได้ก่อตั้งขึ้น พร้อมกับการก่อตั้ง คณะเกษตรศาสตร์ มหาวิทยาลัยสงขลานครินทร์ เมื่อวันที่ 26 ธันวาคม 2521

ภาควิชาเกษตรและเกษตรพฤษศาสตร์ มีภาระหน้าที่หลัก 3 ประการ ได้แก่

1. การเรียนการสอน ภาควิชาฯ เปิดทำการสอนเกี่ยวกับอนุกรมวิธานพืช การเก็บและรักษาพืช สมุนไพร การแยกสารและการหาสูตร โครงสร้างของสารจากสมุนไพร การเพาะเลี้ยงเนื้อเยื่อพืชสมุนไพรและ การควบคุมมาตรฐานยาสมุนไพร โดยรับผิดชอบในการสอนตามหลักสูตร ในระดับปริญญาตรี 4 หลักสูตร คือ

- หลักสูตรเกษตรศาสตรบัณฑิต ฉบับปรับปรุง พ.ศ. 2549 มีรายวิชาบังคับจำนวน 10 หน่วยกิต และรายวิชาเลือกและวิชากึ่งเฉพาะทาง ในสาขาการวิจัยและพัฒนาเกษตรภัณฑ์ โดยแบ่งโครงงานนักศึกษาเป็น 3 สาขาย่อย ได้แก่ สาขาเกษตร สาขาพฤษเคมี และสาขา การเพาะเลี้ยงเนื้อเยื่อพืชสมุนไพร
- หลักสูตรเกษตรศาสตรบัณฑิต สาขาการบริบาลทางเกษตรกรรม พ.ศ. 2550 มีรายวิชาบังคับรวม 6 หน่วยกิต
- หลักสูตรเกษตรศาสตรบัณฑิต สาขาเกษตรศาสตร์ พ.ศ. 2553 มีรายวิชาบังคับรวม 10 หน่วยกิต
- หลักสูตรเกษตรศาสตรบัณฑิต สาขาการบริบาลทางเกษตรกรรม พ.ศ. 2553 มีรายวิชาบังคับรวม 10 หน่วยกิต

ส่วนในหลักสูตรระดับบัณฑิตศึกษานั้น ปัจจุบันภาควิชาเกษตรและเกษตรพฤษศาสตร์ ได้ร่วมสอน นักศึกษาระดับปริญญาโทใน หลักสูตรเกษตรศาสตรมหาบัณฑิต สาขาเกษตรศาสตร์ พ .ศ. 2553 และหลักสูตรวิทยาศาสตรมหาบัณฑิต สาขาวิทยาศาสตร์สมุนไพร (นานาชาติ) พ.ศ. 2549 และระดับปริญญาเอกในหลักสูตร ปรัชญาคุษฎีบัณฑิต สาขาเกษตรศาสตร์ พ.ศ. 2553

2. การวิจัย คณาจารย์และบุคลากรในภาควิชาฯ ได้ให้ความสนใจในการทำวิจัยเกี่ยวกับสมุนไพร และผลิตภัณฑ์ธรรมชาติในประเทศไทย ทั้งในด้านการศึกษาศาสตร์สำคัญในการออกฤทธิ์รักษา การเพิ่มปริมาณ สารสำคัญ ในพืชสมุนไพรโดยใช้เทคโนโลยีชีวภาพ การพัฒนาสูตรตำรับยาสมุนไพร และการหาวิธีวิเคราะห์ เพื่อควบคุมมาตรฐานยาสมุนไพร โดยมีผลงานการวิจัยตีพิมพ์เผยแพร่ในวารสารทั้งใน และต่างประเทศ

3. การบริการวิชาการ ภาควิชาฯ เปิดให้บริการด้านวิชาการใน 2 รูปแบบหลัก คือ การวิเคราะห์ ยาสมุนไพรและบริการผลิตยาจากสมุนไพร และการเผยแพร่ข้อมูลวิชาการเกี่ยวกับ ยาสมุนไพร ให้กับบุคลากร ด้านสาธารณสุขและประชาชนทั่วไป ทั้งที่เป็นสื่อสิ่งพิมพ์ การจัดประชุมสัมมนาฝึกอบรม และการถ่ายทอด เทคโนโลยี และการให้บริการตอบคำถามด้านยาผ่านทางหน่วย DIC รวมถึงการให้คณาจารย์ของภาควิชา ที่เป็นเภสัชกร ไปปฏิบัติหน้าที่ในสถานปฏิบัติการเภสัชชุมชน (ร้านยา) ของคณะเกษตรศาสตร์ด้วย

ผู้บริหารและบุคลากร

ปัจจุบันภาควิชาเภสัชเวทและเภสัชพฤกษศาสตร์ มีบุคลากรทั้งสิ้นจำนวน 22 คน โดยแบ่งเป็น สาย วิชาการ จำนวน 14 คน สายสนับสนุน จำนวน 4 คน สายบริหารและธุรการ จำนวน 4 คน ดังรายนามต่อไปนี้

1. ดร.สุกัญญา	เดชอดิษฐ์	อาจารย์ (หัวหน้าภาควิชา)
2. ภก.ดร.ภาคภูมิ	พาณิชยุปการนันท์	รองศาสตราจารย์
3. ภก.ดร.จินดาพร	ภูริพัฒน์วณิช	ผู้ช่วยศาสตราจารย์
4. ภญ.ดร.จุไรทิพย์	หวังสินทวีกุล	ผู้ช่วยศาสตราจารย์
5. ภก.ดร.ฉัตรชัย	วัฒนาภิรมย์สกุล	ผู้ช่วยศาสตราจารย์
6. ภญ.ดร.ทรงศรี	แก้วสุวรรณ	อาจารย์
7. ภก.ดร.นิวัติ	แก้วประดับ	ผู้ช่วยศาสตราจารย์
8. ภญ.ดร.พิมพ์พิมพ์	คันสกุล	อาจารย์
9. ภก.รักษเกียรติ	จิรันทร	ผู้ช่วยศาสตราจารย์
10. ภก.ดร.สนั่น	ศุภธีรสกุล รองศาสตราจารย์	
11. ดร.สุปรียา	ยีนยงสวัสดิ์ ผู้ช่วยศาสตราจารย์	
12. ภญ.ดร.สุกัญญา	ดีวตระกุล	รองศาสตราจารย์
13. ภก.ดร.อนุชิต	พลับรูการ	ผู้ช่วยศาสตราจารย์
14. ภก.อชิป สกุลเผือก	อาจารย์	
15. นางปราณี	รัตนสุวรรณ นักวิทยาศาสตร์ ชำนาญการ	พิเศษ
16. นางสาวโสภา	คำมี	นักวิทยาศาสตร์ ชำนาญการพิเศษ
17. นางสาวจิราภรณ์ ขนานสุข		นักวิทยาศาสตร์
18. นางนิวรรณ	อินทร์กษา	นักวิทยาศาสตร์ ปฏิบัติการ
19. นางเพ็ญศรี	ศรีสังธรรม	เจ้าหน้าที่บริหารงานทั่วไป ชำนาญการพิเศษ
20. นางมณฑา	ชาติทา	ผู้ปฏิบัติงานบริหาร ปฏิบัติงาน
21. นายชนา	ศิริสมบัติ	พนักงานประจำห้องทดลอง
22. นางปรีชา	ธรรมสะโร	พนักงานประจำห้องทดลอง

วิสัยทัศน์ พันธกิจ และวัตถุประสงค์ ภาควิชาเภสัชเวชและเภสัชพฤกษศาสตร์

ภาควิชาเภสัชเวชและเภสัชพฤกษศาสตร์ ได้นำวิสัยทัศน์และพันธกิจ ของคณะเภสัชศาสตร์ข้างต้น มาเป็นแนวทางในการดำเนินกิจกรรมต่างๆ ของภาควิชา โดยมีปรัชญา พันธกิจ และวัตถุประสงค์ ในการดำเนินงานดังนี้

วิสัยทัศน์

เป็นศูนย์กลางความรู้และการวิจัยเกี่ยวกับสมุนไพรและผลิตภัณฑ์ธรรมชาติ

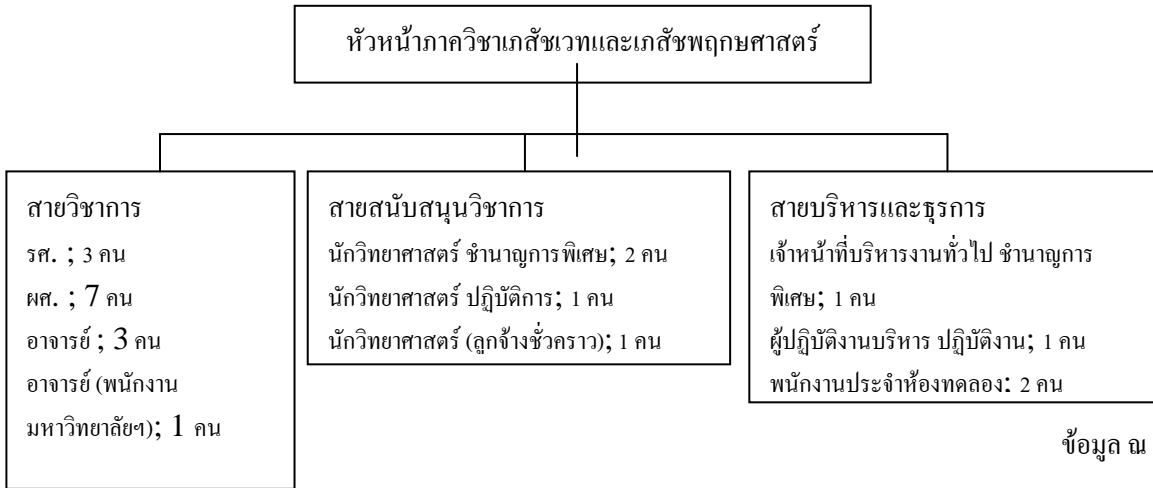
พันธกิจ

1. จัดการเรียนการสอนด้านสมุนไพรและผลิตภัณฑ์ธรรมชาติแก่นักศึกษา
2. พัฒนาและเผยแพร่องค์ความรู้งานวิจัยและผลงานสร้างสรรค์ ด้านสมุนไพรและผลิตภัณฑ์ธรรมชาติ

วัตถุประสงค์

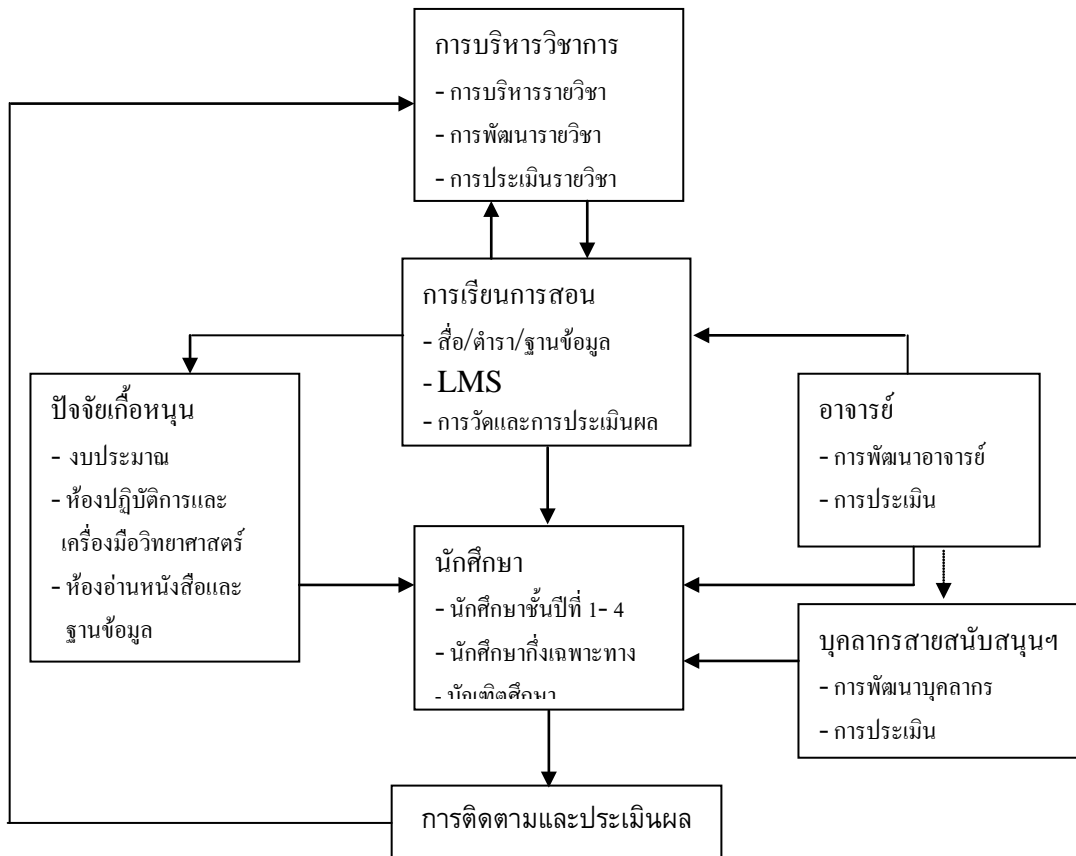
1. ร่วมผลิตบุคลากรทางเภสัชศาสตร์ในระดับปริญญาตรีและสูงกว่าปริญญาตรีที่มีคุณภาพ มีความรู้ ความสามารถ มีคุณธรรม จริยธรรม และเป็นพลเมืองดี เพื่อตอบสนองต่อความต้องการ ของสังคมและประเทศ
2. พัฒนาองค์ความรู้และสร้างผลงานวิชาการ งานวิจัยทางสมุนไพรและผลิตภัณฑ์ธรรมชาติที่มี คุณภาพและเป็นประโยชน์ต่อการเรียนการสอน และการบริการวิชาการ
3. บริการทางวิชาการด้านเภสัชศาสตร์แก่สังคม โดยเฉพาะส่วนที่เกี่ยวข้องกับสมุนไพรและ ผลิตภัณฑ์ธรรมชาติ ในรูปแบบต่างๆ ได้แก่การผลิต การวิเคราะห์ และการวิจัยเภสัชภัณฑ์ การให้คำปรึกษา ให้ข้อมูลความรู้ด้านเภสัชภัณฑ์ ตลอดจนการฝึกอบรม ประชุม สัมมนา
4. พัฒนาศักยภาพของวิชาชีพเภสัชกรรมให้มีบทบาทในการพัฒนาระบบงานสาธารณสุข
5. มีส่วนร่วมทำนุบำรุงศิลปวัฒนธรรมและอนุรักษ์ภูมิปัญญาไทย

6. แผนภูมิโครงสร้างการบริหารภายในภาควิชาเกษตรศาสตร์และเกษตรศึกษาศาสตร์

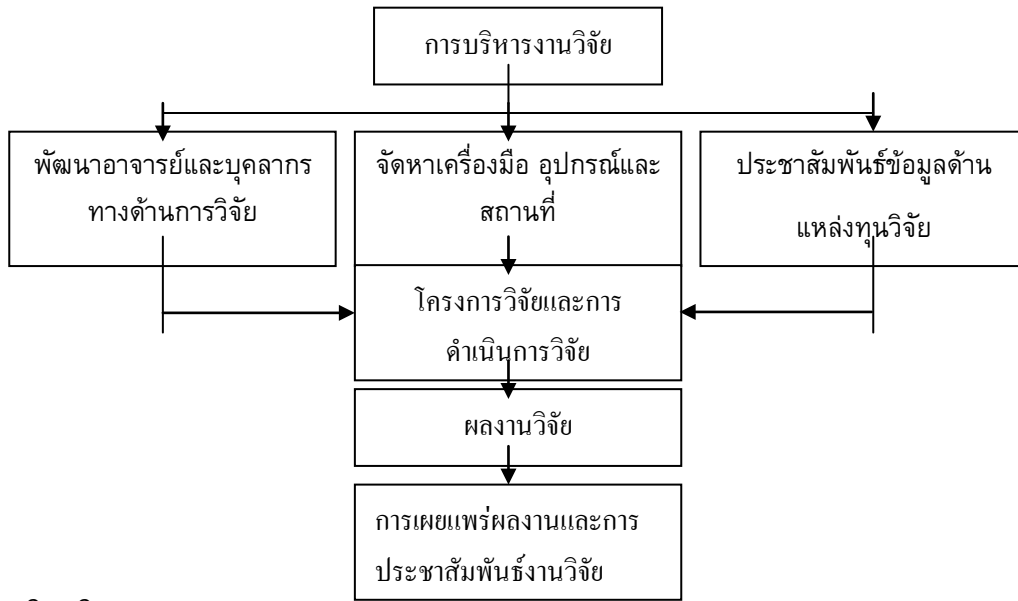


แผนภูมิโครงสร้างการดำเนินงานของภาควิชาเกษตรศาสตร์และเกษตรศึกษาศาสตร์

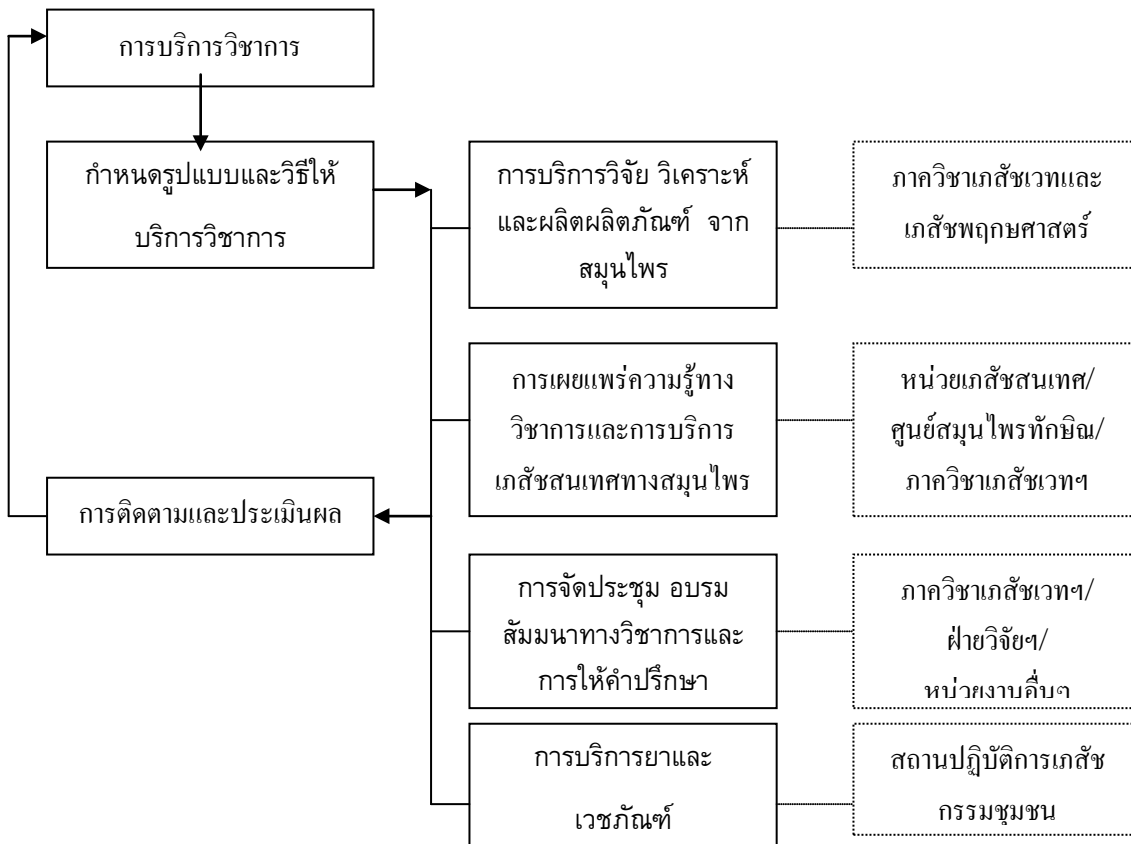
- การดำเนินงานด้านการจัดการเรียนการสอน



- การดำเนินงานด้านการวิจัย



- การบริการวิชาการ



บทที่ 1
แนวทางการพัฒนา
และผลการพัฒนาตามรายงานผลการประเมินคุณภาพของปีที่ผ่านมา

ตารางแสดงผลการปรั

บทที่ 2

ผลการประเมินตามตัวบ่งชี้ของ สกอ.

บทสรุปสำหรับผู้บริหาร
ตัวบ่งชี้ของ สกอ.

องค์ประกอบที่ 1 ปรัชญา ปณิธาน วัตถุประสงค์ และแผนดำเนินการ

ภาควิชามีแผนการดำเนินงานของภาคที่แน่นอน เนื่องจากได้จากการประชุมแผนของภาคปีละ 2 ครั้ง และได้รับความร่วมมือจากสมาชิกของภาควิชาเป็นอย่างดี ทำให้การทำงานของภาควิชาเป็นไปอย่างราบรื่น ถึงแม้จะมีปัญหาบ้างกับงบประมาณที่ไม่สอดคล้องกับสภาพการณ์ปัจจุบัน

องค์ประกอบที่ 2 การผลิตบัณฑิต

ภาควิชามีบุคลากรที่เป็น **active researcher** จำนวนมาก และมีความมุ่งมั่นในการทำงานวิจัย ทำให้มีการผลิตบัณฑิตและผลงานวิจัยออกมาอย่างต่อเนื่อง แต่ทั้งนี้ยังขาดปัจจัยสนับสนุน เช่น เครื่องมือ และอุปกรณ์ วิทยาศาสตร์

องค์ประกอบที่ 4 การวิจัย

บุคลากรของภาควิชา มีความสามารถในการหาทุนสนับสนุนงานวิจัย ทั้งจากแหล่งทุนภายในและภายนอกประเทศ และมีผลงานตีพิมพ์ทางวิชาการออกมาอย่างต่อเนื่อง

องค์ประกอบที่ 7 การบริหารและการจัดการ

ภาควิชามีการบริหารและการจัดการที่ดี โดยการประชุมแผนภาควิชาอย่างสม่ำเสมอ ทำให้มีการปรับแผนการดำเนินงานให้เหมาะสม ลดความเสี่ยงในด้านต่างๆ ลง

บทที่ 2

ผลการประเมินตามตัวบ่งชี้ของ สกอ.

องค์ประกอบที่ 1

ปรัชญา ปณิธาน วัตถุประสงค์ และแผนดำเนินการ

องค์ประกอบที่ 1 ปรัชญา ปณิธาน วัตถุประสงค์ และแผนดำเนินการ				
ชื่อตัวบ่งชี้ 1.1: กระบวนการพัฒนาแผน				
ชนิดของตัวบ่งชี้ : กระบวนการ				
เกณฑ์การประเมิน :				
คะแนน 1	คะแนน 2	คะแนน 3	คะแนน 4	คะแนน 5
มีการดำเนินการ 1 ข้อ	มีการดำเนินการ 2 หรือ 3 ข้อ	มีการดำเนินการ 4 หรือ 5 ข้อ	มีการดำเนินการ 6 หรือ 7 ข้อ	มีการดำเนินการ 8 ข้อ
ผลการประเมินตนเองปีการศึกษา 2553				
เป้าหมาย	ผลการดำเนินการ	คะแนนการประเมินตนเอง	บรรลุมเป้าหมาย	
มีการดำเนินการ 8 ข้อ	มีการดำเนินการ 8 ข้อ	5	บรรลุเป้าหมาย ไม่บรรลุเป้าหมาย	
ประเมินตนเอง	ข้อ	เกณฑ์การประเมิน	ผลดำเนินงาน	หลักฐาน
	1.	มีการจัดทำแผนกลยุทธ์ ที่สอดคล้องกับนโยบายของสภาสถาบัน โดยการมีส่วนร่วม ของบุคลากรในสถาบัน และได้รับความเห็นชอบ จากสภาสถาบัน โดยเป็นแผน ที่เชื่อมโยง กับปรัชญาหรือปณิธาน และพระราชบัญญัติสถาบัน ตลอดจนสอดคล้องกับจุดเน้นของกลุ่ม สถาบัน กรอบแผนอุดมศึกษาระยะยาว 15 ปี ฉบับที่ 2 (พ.ศ. 2551-2565) และแผนพัฒนา การศึกษา ระดับอุดมศึกษา ฉบับที่ 10 (พ.ศ. 2551-2554)	มีการดำเนินการ	แผนปฏิบัติงานประจำปี 2553-2554 รายงานประชุมแผนปฏิบัติงานประจำปี ของภาควิชาฯ ครั้งที่ 10/2553 วันที่ 28-29 ตุลาคม 2553
	2.	มีการถ่ายทอดแผนกลยุทธ์ระดับสถาบัน ไปสู่ทุกหน่วยงานภายใน	มีการดำเนินการ	แผนปฏิบัติงานประจำปี 2553-2554
	3.	มีกระบวนการแปลงแผนกลยุทธ์เป็นแผนปฏิบัติการประจำปีครบ 4 พันธกิจ คือ ด้านการเรียนการสอน การวิจัย การบริการทางวิชาการ และการทำนุบำรุง ศิลปะ และวัฒนธรรม	มีการดำเนินการ	แผนปฏิบัติงานประจำปี 2553-2554
	4.	มีตัวบ่งชี้ของแผนกลยุทธ์ แผนปฏิบัติการประจำปี และค่าเป้าหมาย ของแต่ละตัวบ่งชี้ เพื่อวัดความสำเร็จของการดำเนินงาน ตามแผนกลยุทธ์ และแผนปฏิบัติการประจำปี	มีการดำเนินการ	แผนปฏิบัติงานประจำปี 2553-2554
	5.	มีการดำเนินงานตามแผนปฏิบัติการประจำปีครบ 4 พันธกิจ	มีการดำเนินการ	รายงานประชุมแผนปฏิบัติงานประจำปีของภาควิชาฯ ครั้งที่ 10/2553 วันที่ 28-29 ตุลาคม 2553 รายงานประชุมวางแผน

องค์ประกอบที่ 1 ปรัชญา ปณิธาน วัตถุประสงค์ และแผนดำเนินการ				
ชื่อตัวบ่งชี้ 1.1: กระบวนการพัฒนาแผน				
ชนิดของตัวบ่งชี้ : กระบวนการ				
				ปฏิบัติงาน และรายงานการประเมินผลการดำเนินงาน ประจำปี รายงานประชุมครั้งที่ 4/2554 วันที่ 2 พฤษภาคม 2554
	6.	มีการติดตามผลการดำเนินงานตามตัวบ่งชี้ของแผนปฏิบัติการประจำปี อย่างน้อยปีละ 2 ครั้ง และรายงานผลต่อผู้บริหารเพื่อพิจารณา	มีการดำเนินการ	รายงานประชุมแผนปฏิบัติงานประจำปีของภาควิชาฯ ครั้งที่ 10/2553 วันที่ 28-29 ตุลาคม 2553 รายงานประชุมวางแผนปฏิบัติงาน และรายงานการประเมินผลการดำเนินงาน ประจำปี รายงานประชุมครั้งที่ 4/2554 วันที่ 2 พฤษภาคม 2554
	7.	มีการประเมินผลการดำเนินงานตามตัวบ่งชี้ของแผนกลยุทธ์ อย่างน้อยปีละ 1 ครั้งและรายงานผลต่อผู้บริหารและสภาสถาบันเพื่อพิจารณา	มีการดำเนินการ	รายงานประชุมแผนปฏิบัติงานประจำปีของภาควิชาฯ ครั้งที่ 10/2553 วันที่ 28-29 ตุลาคม 2553 รายงานประชุมวางแผนปฏิบัติงาน และรายงานการประเมินผลการดำเนินงาน ประจำปี รายงานประชุมครั้งที่ 4/2554 วันที่ 2 พฤษภาคม 2554
	8.	มีการนำผลการพิจารณา ข้อคิดเห็น และข้อเสนอแนะของสภาสถาบัน ไปปรับปรุง แผนกลยุทธ์และแผนปฏิบัติการประจำปี	มีการดำเนินการ	รายงานประชุมแผนปฏิบัติงานประจำปีของภาควิชาฯ ครั้งที่ 10/2553 วันที่ 28-29 ตุลาคม 2553 รายงานประชุมวางแผนปฏิบัติงาน และรายงานการประเมินผลการดำเนินงาน ประจำปี รายงานประชุมครั้งที่ 4/2554 วันที่ 2 พฤษภาคม 2554

ข้อสรุปโดยรวมองค์ประกอบที่ 1
<p>จุดแข็ง/แนวทางเสริมจุดแข็ง</p> <ol style="list-style-type: none"> 1. ภาควิชา มีการประชุมแผน ปีละ 2 ครั้ง ทำให้สามารถปรับปรุง แก้ไข แผนกลยุทธ์ของภาควิชา ให้ดีขึ้นและ/หรือ เหมาะสมกับความเป็นจริงมากยิ่งขึ้น

ข้อสรุปโดยรวมองค์ประกอบที่ 1

2. เนื่องจากภาควิชา มีบุคลากรที่มีความรู้ ความสามารถ ทำให้สามารถใช้ทรัพยากรบุคคลในการพัฒนาภาควิชาได้ เป็นอย่างดี

จุดที่ควรพัฒนา/ข้อเสนอแนะในการปรับปรุง

1. เนื่องจากงบประมาณ ในแต่ละปี มีจำนวนจำกัด ทำให้บางครั้งไม่สามารถตอบสนอง แผนการดำเนินงานที่วางไว้ได้

วิธีปฏิบัติที่ดี/นวัตกรรม

1. ส่งรายงานการใช้จ่ายเงินจริงทั้งหมดของภาควิชา ทั้งที่มาจากงบประมาณ การบริจาคของคณาจารย์ และจากรายได้ของภาควิชาเอง ไปยังคณะ เพื่อให้คณะดำเนินการจัดสรรงบประมาณตามการใช้จ่ายจริงมากยิ่งขึ้น
2. วางแผนให้รัดกุมยิ่งขึ้น ให้เหมาะกับงบประมาณที่มีอยู่ โดยลำดับความสำคัญของงานที่เร่งด่วนเป็นลำดับแรก
3. แบ่งงานที่ต้องรับผิดชอบในแต่ละส่วนของภาควิชาให้ชัดเจน

องค์ประกอบที่ 2

การผลิตบัณฑิต

องค์ประกอบที่ 2 การผลิตบัณฑิต															
ชื่อตัวบ่งชี้ 2.2 : อาจารย์ประจำที่มีคุณวุฒิปริญญาเอก															
ชนิดของตัวบ่งชี้ : ปัจจุบันเข้า															
เกณฑ์การประเมิน : ค่าร้อยละของอาจารย์ประจำที่มีคุณวุฒิปริญญาเอก <table border="1" style="width: 100%; margin-top: 10px;"> <tr> <td style="width: 50%; text-align: center;">กลุ่มสถาบัน</td> <td style="width: 50%; text-align: center;">คะแนนเต็ม 5</td> </tr> <tr> <td style="text-align: center;">ข และ ค2</td> <td style="text-align: center;">ร้อยละ 30 ขึ้นไป</td> </tr> <tr> <td style="text-align: center;">ค1 และ ง</td> <td style="text-align: center;">ร้อยละ 60 ขึ้นไป</td> </tr> </table> หรือ ค่าการเพิ่มขึ้นของร้อยละของอาจารย์ประจำที่มีคุณวุฒิปริญญาเอกเปรียบเทียบกับปีที่ผ่านมา <table border="1" style="width: 100%; margin-top: 10px;"> <tr> <td style="width: 50%; text-align: center;">กลุ่มสถาบัน</td> <td style="width: 50%; text-align: center;">คะแนนเต็ม 5</td> </tr> <tr> <td style="text-align: center;">ข และ ค2</td> <td style="text-align: center;">ร้อยละ 6 ขึ้นไป</td> </tr> <tr> <td style="text-align: center;">ค1 และ ง</td> <td style="text-align: center;">ร้อยละ 12 ขึ้นไป</td> </tr> </table>				กลุ่มสถาบัน	คะแนนเต็ม 5	ข และ ค2	ร้อยละ 30 ขึ้นไป	ค1 และ ง	ร้อยละ 60 ขึ้นไป	กลุ่มสถาบัน	คะแนนเต็ม 5	ข และ ค2	ร้อยละ 6 ขึ้นไป	ค1 และ ง	ร้อยละ 12 ขึ้นไป
กลุ่มสถาบัน	คะแนนเต็ม 5														
ข และ ค2	ร้อยละ 30 ขึ้นไป														
ค1 และ ง	ร้อยละ 60 ขึ้นไป														
กลุ่มสถาบัน	คะแนนเต็ม 5														
ข และ ค2	ร้อยละ 6 ขึ้นไป														
ค1 และ ง	ร้อยละ 12 ขึ้นไป														
ข้อมูลผลการดำเนินงาน															
กรณีที่ 1															
	ผลการดำเนินงาน	ผลลัพธ์													
ตัวตั้ง	13	92.86													
ตัวหาร	14														
กรณีที่ 2															
	ผลการดำเนินงาน		ผลลัพธ์												
	ปีก่อนหน้า	ปีปัจจุบัน	ผลการดำเนินงาน												
ตัวตั้ง															
ตัวหาร															
ผลการประเมินตนเอง															
เป้าหมาย	ผลการดำเนินการ	คะแนนการประเมินตนเอง	บรรลุเป้าหมาย												
>60%/ 5 คะแนน	92.86 %	5	บรรลุเป้าหมาย ไม่บรรลุเป้าหมาย												
ผลการดำเนินงาน:															
ในปีการศึกษา 2553 ภาควิชาฯ มีจำนวนอาจารย์ทั้งหมด 14 คน ปฏิบัติงานจริง 14 คน (กลับจากลาศึกษา 1 ท่าน ในเดือนพฤศจิกายน 2553) โดยมีอาจารย์ที่จบ การศึกษา ในระดับปริญญาเอก จำนวน 13 คน ระดับปริญญาโท 1 คน อาจารย์ที่จบการศึกษา ในระดับปริญญาเอก คิดเป็นร้อยละ 92.86															
หลักฐาน : รายงานข้อมูลสารสนเทศตามตัวบ่งชี้ ปีการศึกษา 25 53 ภาควิชาเภสัชเวชและเภสัชพฤกษศาสตร์ คณะเภสัชศาสตร์ มหาวิทยาลัยสงขลานครินทร์															
องค์ประกอบที่ 2 การผลิตบัณฑิต															

ชื่อตัวบ่งชี้ 2.3 : อาจารย์ประจำที่ดำรงตำแหน่งทางวิชาการ

ชนิดของตัวบ่งชี้ : ปัจจัยนำเข้า

เกณฑ์การประเมิน :

ค่าร้อยละของอาจารย์ประจำที่ดำรงตำแหน่งผู้ช่วยศาสตราจารย์ รองศาสตราจารย์และศาสตราจารย์รวมกัน

กลุ่มสถาบัน	คะแนนเต็ม 5
ข และ ค2	ร้อยละ 60 ขึ้นไป
ค1 และ ง	ร้อยละ 30 ขึ้นไป

ค่าการเพิ่มขึ้นของร้อยละของอาจารย์ประจำที่ดำรงตำแหน่งผู้ช่วยศาสตราจารย์รองศาสตราจารย์ และศาสตราจารย์รวมกัน

กลุ่มสถาบัน	คะแนนเต็ม 5
ข และ ค2	ร้อยละ 12 ขึ้นไป
ค1 และ ง	ร้อยละ 6 ขึ้นไป

ข้อมูลผลการดำเนินงาน

กรณีที่ 1

	ผลการดำเนินงาน	ผลลัพธ์
ตัวตั้ง	3	21.43
ตัวหาร	14	

กรณีที่ 2

	ผลการดำเนินงาน			ผลลัพธ์
	ปีก่อนหน้า	ปีปัจจุบัน	ผลการดำเนินงาน	
ตัวตั้ง				
ตัวหาร				

ผลการประเมินตนเอง

เป้าหมาย	ผลการดำเนินการ	คะแนนการประเมินตนเอง	บรรลุเป้าหมาย
21.43%/ 3คะแนน	21.43%	3 คะแนน	บรรลุเป้าหมาย ไม่บรรลุเป้าหมาย

ผลการดำเนินงาน:

ในปีการศึกษา 2553 ภาควิชาฯ มีจำนวนอาจารย์ประจำ 14 คน โดยมีสัดส่วนของผู้ดำรงตำแหน่งทางวิชาการ ศ : รศ: ผศ: อ เป็น 0 : 3: 7: 4 และคิดเป็นร้อยละของ อาจารย์ประจำที่ดำรงตำแหน่งรองศาสตราจารย์และศาสตราจารย์รวมกัน เท่ากับ 21.43 ในขณะที่มีผู้ช่วยศาสตราจารย์ ที่ยื่นเรื่องขอตำแหน่งรองศาสตราจารย์แล้ว 2 ท่าน และรองศาสตราจารย์ ที่กำลังยื่นขอตำแหน่งศาสตราจารย์อีก 2 ท่าน

หลักฐาน : รายงานข้อมูลสารสนเทศตามตัวบ่งชี้ ปีการศึกษา 25 53 ภาควิชาเกษตรศาสตร์และเกษตรศึกษาศาสตร์ คณะเกษตรศาสตร์ มหาวิทยาลัยสงขลานครินทร์

องค์ประกอบที่ 2 การผลิตบัณฑิต

ชื่อตัวบ่งชี้ 2.6 : ระบบและกลไกการจัดการเรียนการสอน

ชนิดของตัวบ่งชี้ : กระบวนการ

เกณฑ์การประเมิน :

คะแนน 1	คะแนน 2	คะแนน 3	คะแนน 4	คะแนน 5
มีการดำเนินการ 1 ข้อ	มีการดำเนินการ 2 หรือ 3 ข้อ	มีการดำเนินการ 4 หรือ 5 ข้อ	มีการดำเนินการ 6 ข้อ	มีการดำเนินการ 7ข้อ

ผลการประเมินตนเองปีการศึกษา 2553

เป้าหมาย	ผลการดำเนินการ	คะแนนการประเมินตนเอง	บรรลุเป้าหมาย
6 ข้อ/ 4 คะแนน	มีการดำเนินการ 7ข้อ	5	บรรลุเป้าหมาย ไม่บรรลุเป้าหมาย

ประเมินตนเอง	ข้อ	เกณฑ์การประเมิน	ผลดำเนินงาน	หลักฐาน
	1.	มีระบบและกลไกการประกันคุณภาพการจัดการเรียนการสอนที่เน้นผู้เรียนเป็นสำคัญทุกหลักสูตร	มีการดำเนินการ	หลักสูตรของคณะฯ แผนการสอน และ มคอ.3 และระบบ LMS ของมหาวิทยาลัย
	2.	ทุกรายวิชาของทุกหลักสูตร มีรายละเอียดของรายวิชา และของ ประสพการณ์ ภาคสนาม (ถ้ามี) ก่อนการเปิดสอน ในแต่ละภาค การศึกษา ตามที่กำหนด ในกรอบมาตรฐานคุณวุฒิ ระดับอุดมศึกษา แห่งชาติ	มีการดำเนินการ	แผนการสอน และ LMS
	3.	ทุกหลักสูตรมีรายวิชาที่ส่งเสริมทักษะการเรียนรู้ด้วยตนเอง และการให้ ผู้เรียน ได้เรียนรู้จากการปฏิบัติทั้งในและนอกห้องเรียน หรือจาก การทำวิจัย	มีการดำเนินการ	โครงการนักศึกษา โครงการวิจัยของ นักศึกษาบัณฑิตศึกษา การฝึกปฏิบัติงาน เชิงวิชาชีพ และโครงการการศึกษาภูมิ ปัญญาเกี่ยวกับแพทย์แผนไทย (ซึ่งภาค วิชาฯ ร่วมกับศูนย์สมุนไพรกัญฉิม) , หนังสือแนะนำนักศึกษาไปทัศนศึกษา โรงพยาบาลป่าบอน
	4.	มีการให้ผู้มีประสบการณ์ทางวิชาการหรือวิชาชีพจากหน่วยงานหรือ ชุมชนภายนอกเข้ามามีส่วนร่วม ในกระบวนการเรียนการสอน ทุก หลักสูตร	มีการดำเนินการ	โครงการเชิญวิทยากรจากบริษัทฟิฟริน.และเชิญ ภูญ. นันทา สิทธิชัย จากกรมวิทยาศาสตร์การแพทย์บรรยาย วิชา QA เกี่ยวกับมาตรฐานสมุนไพร และการควบคุมมาตรฐาน
	5.	มีการจัดการเรียนรู้ที่พัฒนาจากการวิจัย หรือจากกระบวนการจัดการ ความรู้เพื่อพัฒนาการเรียนการสอน	มีการดำเนินการ	โครงการนักศึกษา รายวิชา 571-541, 570-583
	6.	มีการประเมินความพึงพอใจของผู้เรียนที่มีต่อคุณภาพการจัดการเรียน การสอนและสิ่งสนับสนุนการเรียนรู้ทุกรายวิชา ทุกภาคการศึกษา โดย ผลการประเมินความพึงพอใจแต่ละรายวิชาต้องไม่ต่ำกว่า 3.51 จาก คะแนนเต็ม 5	มีการดำเนินการ	แบบประเมินรายวิชาตามแบบฟอร์มของมหา วิทยาลัย, การประเมินห้องปฏิบัติการ
	7.	มีการพัฒนาหรือปรับปรุงการจัดการเรียนการสอน กลยุทธ์การสอน หรือการประเมินผลการเรียนรู้ ทุกรายวิชา ตามผลการ ประเมิน รายวิชา	มีการดำเนินการ	รายงานประชุมครั้งที่ 10/2553 วันที่ 28- 29 ตุลาคม 2553 รายงานประชุมครั้งที่ 4/2554 วันที่ 2 พฤษภาคม 2554

ข้อสรุปโดยรวมองค์ประกอบที่ 2

จุดแข็ง/แนวทางเสริมจุดแข็ง

- 3. บุคลากรในภาควิชามีคุณวุฒิที่เพียบพร้อม และมีความมุ่งมั่นในการพัฒนางานด้านการเรียนการสอนในระดับบัณฑิตศึกษา
- 4. ภาควิชามีอาจารย์ที่เป็น active researcher มากกว่า 80 % และอาจารย์มีความสามารถในการหาทุนวิจัย

องค์ประกอบที่ 2 การผลิตบัณฑิต

ข้อตัวบ่งชี้ 2.6 : ระบบและกลไกการจัดการเรียนการสอน

ชนิดของตัวบ่งชี้ : กระบวนการ

5. การรับทุนวิจัย ทั้งสำหรับอาจารย์และทุนวิจัยบัณฑิตศึกษา ซึ่งกำหนดให้มีการตีพิมพ์เป็นปัจจัยเร่งรัด การตีพิมพ์ผลงาน วิจัย จากวิทยานิพนธ์

จุดที่ควรพัฒนา/ข้อเสนอแนะในการปรับปรุง

2. อาจารย์ในภาควิชามีภาระงานมาก ทั้งงานสอน งานวิจัย บริการวิชาการ รวมทั้งงานบริหาร
3. สภาพแวดล้อมทางกายภาพ และอุปกรณ์วิทยาศาสตร์บางชนิด ยังขาดการสนับสนุนจากคณะ ทำให้บรรยากาศในการเรียน การสอนวิชาปฏิบัติการยังไม่เต็มที่เท่าที่ควร นอกจากนี้ในปัจจุบันจำนวนนักศึกษาที่เพิ่มจำนวนขึ้น ทำให้เกิดความแออัด ในรายวิชาปฏิบัติการมากยิ่งขึ้น
4. ปัจจัยทางกายภาพ เช่น พื้นที่ของภาควิชาฯ เครื่องอำนวยความสะดวกและอื่นๆ เป็นข้อจำกัด ที่ไม่เอื้อต่อการเรียน การสอน และคุณภาพบัณฑิต
5. การลดหน่วยกิตรายวิชาของภาคฯ ทำให้นักศึกษาระดับปริญญาตรีที่เลือกทำโครงการนศึกษาของภาควิชามีน้อยลง เนื่องจาก นักศึกษา ยังไม่เข้าใจหลักการการทำวิจัยทางด้านผลิตภัณฑ์ธรรมชาติ และเข้าใจว่าเรียนหนักและจบแล้วจะหางาน ทำยากกว่า จบสาขาอื่นๆ แต่เมื่อไปทำงานจริงนักศึกษาจึงจะเห็นประโยชน์ของรายวิชาที่เรียนจากภาควิชาฯ ว่ามีประโยชน์และจำเป็น จะต้องเรียน

วิธีปฏิบัติที่ดี/นวัตกรรม

4. กระจายความแออัดของบัณฑิต ไปยังอาคารวิจัยฯ
5. เปลี่ยนทัศนคติของนักศึกษาต่อรายวิชาของภาคฯ

องค์ประกอบที่ 4

การวิจัย

องค์ประกอบที่ 4 การวิจัย

ข้อตัวบ่งชี้ 4.3 : เงินสนับสนุนงานวิจัยหรืองานสร้างสรรค์ต่อจำนวนอาจารย์ประจำและนักวิจัยประจำ

ชนิดของตัวบ่งชี้ : ปัจจัยนำเข้า

เกณฑ์การประเมิน :

จำนวนเงินสนับสนุนงานวิจัยหรืองานสร้างสรรค์จากภายในและภายนอกสถาบันที่กำหนดให้เป็นคะแนนเต็ม 5 =

กลุ่มสถาบัน	กลุ่มสาขาวิชาวิทยาศาสตร์และเทคโนโลยี	กลุ่มสาขาวิชาวิทยาศาสตร์สุขภาพ	กลุ่มสาขาวิชามนุษยศาสตร์และสังคมศาสตร์
ข และ ค2	60,000 บาทขึ้นไปต่อคน	50,000 บาทขึ้นไปต่อคน	25,000 บาทขึ้นไปต่อคน
ค1 และ ง	180,000 บาทขึ้นไปต่อคน	150,000 บาทขึ้นไปต่อคน	75,000 บาทขึ้นไปต่อคน

ข้อมูลผลการดำเนินงาน		
	ผลการดำเนินงาน	ผลลัพธ์
ตัวตั้ง	14,306,109	1,059,71
ตัวหาร	13.50	1.78

ผลการประเมินตนเอง			
เป้าหมาย	ผลการดำเนินการ	คะแนนการประเมินตนเอง	บรรลุเป้าหมาย
>150,000/ 5 คะแนน	1,059,711.78	5	บรรลุเป้าหมาย ไม่บรรลุเป้าหมาย

ผลการดำเนินงาน:
 ในปีการศึกษา 2553 ภาควิชาฯ ได้เงินสนับสนุนงานวิจัย จากภายในสถาบันเป็นเงิน 4,691,249 บาท ประกอบด้วย จากเงินรายได้ 763,191 บาท และเงินงบประมาณแผ่นดิน 3,928,058 บาท และได้เงินสนับสนุนจากภายนอกสถาบันเป็นเงิน 9,614,860 บาท ซึ่งแบ่งเป็นเงินสนับสนุนจากแหล่งทุนวิจัยภายนอกประเทศ 634,127 บาท จากแหล่งทุนวิจัยในประเทศ 8,675,384 บาท และจากนอกแหล่งทุนวิจัย 305,349 บาท รวมเป็น เงินสนับสนุนงานวิจัยทั้งสิ้น 14,306,109 บาท จากจำนวนอาจารย์ประจำ 13.50 คน (อาจารย์ 1 ท่าน รายงานตัวกลับเข้าปฏิบัติราชการ พutschิกายน 2553) คิดเป็นอัตราส่วนเท่ากับ 1,059,711.78 บาทต่อคน

หลักฐาน: รายงานข้อมูลสารสนเทศตามตัวบ่งชี้ ปีการศึกษา 2553 ภาควิชาเภสัชเวชและเภสัชพิษวิทยา คณะเภสัชศาสตร์ มหาวิทยาลัยสงขลานครินทร์

ข้อสรุปโดยรวมองค์ประกอบที่ 4
<p>จุดแข็ง/แนวทางเสริมจุดแข็ง</p> <ol style="list-style-type: none"> 6. อาจารย์และนักวิทยาศาสตร์ของภาควิชามากกว่า 80% เป็น active researcher 7. อาจารย์ในภาควิชามีความสามารถในการทำงานวิจัยที่มีความหลากหลาย 8. อาจารย์ในภาควิชามีความสามารถในการหาทุนสนับสนุนการทำวิจัยจากแหล่งทุนภายในและภายนอกสถาบัน 9. มีความร่วมมือกับนักวิจัยในสถานวิจัยสมุนไพรฯ ของคณะเภสัชศาสตร์ และนักวิจัยนอกมหาวิทยาลัย ทั้งในและ ต่างประเทศ <p>จุดที่ควรพัฒนา/ข้อเสนอแนะในการปรับปรุง</p> <ol style="list-style-type: none"> 6. โจทย์วิจัยของอาจารย์ส่วนใหญ่ยังไม่ได้มาจากปัญหาของชุมชน ดังนั้นผลงานวิจัยของภาควิชาจึงยังไม่สามารถนำไปใช้ประโยชน์ต่อชุมชนได้อย่างเป็นรูปธรรม 7. งานวิจัยของอาจารย์ในภาควิชา ที่นำไปสู่การใช้ในเชิงพาณิชย์ยังมีน้อยมาก เมื่อเปรียบเทียบกับธรรมชาติของงาน วิจัยและศักยภาพของอาจารย์ 8. ภาควิชามีการติดต่อหรือเปิดรับปัญหาจากภาคอุตสาหกรรมค่อนข้างน้อย ซึ่งส่งผลกระทบต่อโอกาส ในการนำผลงานวิจัย ไป

ข้อสรุปโดยรวมองค์ประกอบที่ 4

ใช้ในเชิงพาณิชย์อย่างจริงจัง

9. ความแออัดในภาควิชายังคงเป็นปัญหาที่ภาควิชา คณะ และมหาวิทยาลัย ยังไม่สามารถแก้ไขได้ และมีแต่จะ เป็นปัญหา ที่จะแก้ไขได้ยากขึ้น เมื่อมีหน่วยวิจัยในคณะเพิ่มขึ้นและพัฒนาขึ้น ในขณะที่พื้นที่ในคณะมีจำกัด และบางพื้นที่ยังใช้ ประโยชน์ได้ไม่เต็มที่
10. อาจารย์มีภาระงานด้านอื่นๆ ค่อนข้างมาก เช่น งานสอน งานบริการวิชาการ ทำให้เวลาที่ทุ่มเทให้งานวิจัยมีค่อนข้างน้อย
11. ทุนวิจัยภายในมีเงินทุนสนับสนุนปริมาณน้อยและมีขั้นตอนที่ยุ่งยาก สามารถสมัครได้แค่ปีละ 1 ครั้ง ทำให้นักวิจัยไม่สนใจที่จะสมัครทุนดังกล่าว จึงทำให้เงินทุนสนับสนุนงานวิจัยภายในสถาบันของภาควิชาฯ มีจำนวนน้อยต่างจาก เงินทุนสนับสนุนจากแหล่งทุนภายนอกสถาบัน (ในปี 2552 สถานการณ์ดีขึ้น เนื่องจากอาจารย์หลายท่านในภาควิชา ได้รับ จัดสรรทุนจากโครงการ อพ.สธ. ซึ่งเป็นงบประมาณแผ่นดิน จัดเป็นเงินทุนวิจัยภายใน)

วิธีปฏิบัติที่ดี/นวัตกรรม

6. มีนักศึกษาที่สนใจเรียนต่อในระดับบัณฑิตศึกษาของภาควิชาจำนวนหนึ่ง ทำให้การผลิตงานวิจัยของอาจารย์ ในภาควิชาสามารถทำได้มากขึ้น
7. กระแสการใช้สมุนไพรในสังคมมีส่วนให้นักวิจัยสามารถเลือกหัวข้อวิจัยที่หลากหลาย และหาแหล่งทุนที่ตอบสนอง ต่อปัญหาวิจัยได้กว้างขวาง
8. ภาควิชาและคณะจำเป็นต้องหาแนวทางใหม่ในการขับเคลื่อนงานบัณฑิตศึกษาและงานวิจัยให้ต่อเนื่อง เช่น การหาทุนจาก ทุนคปก. ทุน DAAD หรือทุนจากเอกชนและรัฐบาลประเทศอื่นๆ

องค์ประกอบที่ 7
การบริหารและการจัดการ

องค์ประกอบที่ 7 การบริหารและการจัดการ				
ข้อตัวบ่งชี้ 7.4 :ระบบบริหารความเสี่ยง				
ชนิดของตัวบ่งชี้ : กระบวนการ				
เกณฑ์การประเมิน :				
คะแนน 1	คะแนน 2	คะแนน 3	คะแนน 4	คะแนน 5
มีการดำเนินการ 1 ข้อ	มีการดำเนินการ 2 ข้อ	มีการดำเนินการ 3 หรือ 4 ข้อ	มีการดำเนินการ 5 ข้อ	มีการดำเนินการ 6 ข้อ
ผลการประเมินตนเองปีการศึกษา 2553				
เป้าหมาย	ผลการดำเนินการ	คะแนนการประเมินตนเอง	บรรลุเป้าหมาย	
6 ข้อ/ 5 คะแนน	มีการดำเนินการ 6 ข้อ	5	บรรลุเป้าหมาย ไม่บรรลุเป้าหมาย	
ประเมินตนเอง	ข้อ	เกณฑ์การประเมิน		ผลดำเนินงาน
	1.	มีการแต่งตั้งคณะกรรมการหรือคณะทำงานบริหารความเสี่ยง โดยมีผู้บริหารระดับสูงและตัวแทนที่รับผิดชอบพันธกิจหลักของสถาบันร่วมเป็นคณะกรรมการหรือคณะทำงาน		มีการดำเนินการ
	2.	มีการวิเคราะห์และระบุความเสี่ยง และปัจจัยที่ก่อให้เกิดความเสี่ยงอย่างน้อย 3 ด้านตามบริบทของสถาบัน		มีการดำเนินการ
	3.	มีการประเมินโอกาสและผลกระทบของความเสี่ยงและจัดลำดับความเสี่ยงที่ได้จากการวิเคราะห์ในข้อ 2		มีการดำเนินการ
	4.	มีการจัดทำแผนบริหารความเสี่ยงที่มีระดับความเสี่ยงสูง และดำเนินการตามแผน		มีการดำเนินการ
	5.	มีการติดตาม และประเมินผลการดำเนินงานตามแผน และรายงานต่อสภาสถาบันเพื่อพิจารณาอย่างน้อยปีละ 1 ครั้ง		มีการดำเนินการ
	6.	มีการนำผลการประเมิน และข้อเสนอแนะจากสภาสถาบันไปใช้ในการปรับแผน		มีการดำเนินการ
				หลักฐาน
				แผนปฏิบัติงานของภาควิชาฯ และรายงานการประชุม
				รายงานการประชุมครั้งที่ 10/2553 วันที่ 28-29 ตุลาคม 2553 และรายงานการประชุมครั้งที่ 4/2554 วันที่ 2 พฤษภาคม 2554 แผนปฏิบัติงานประจำปี 2553-2554
				รายงานการประชุมครั้งที่ 10/2553 วันที่ 28-29 ตุลาคม 2553 และรายงานการประชุมครั้งที่ 4/2554 วันที่ 2 พฤษภาคม 2554
				รายงานการประชุมครั้งที่ 10/2553 วันที่ 28-29 ตุลาคม 2553 และรายงานการประชุมครั้งที่ 4/2554 วันที่ 2 พฤษภาคม 2554
				รายงานการประชุมครั้งที่ 10/2553 วันที่ 28-29 ตุลาคม 2553 และรายงานการประชุมครั้งที่ 4/2554 วันที่ 2 พฤษภาคม 2554
				รายงานการประชุมครั้งที่ 10/2553 วันที่ 28-29 ตุลาคม 2553 และรายงานการประชุมครั้งที่ 4/2554 วันที่ 2 พฤษภาคม 2554

องค์ประกอบที่ 7 การบริหารและการจัดการ			
ชื่อตัวบ่งชี้ 7.4 :ระบบบริหารความเสี่ยง			
ชนิดของตัวบ่งชี้ : กระบวนการ			
		หรือวิเคราะห์ความเสี่ยงในรอบปีถัดไป	10/2553 วันที่ 28-29 ตุลาคม 2553 และรายงานการประชุมครั้งที่ 4/2554 วันที่ 2 พฤษภาคม 2554

<p>ข้อสรุปโดยรวมองค์ประกอบที่ 7</p> <p>จุดแข็ง/แนวทางเสริมจุดแข็ง</p> <ol style="list-style-type: none"> 10. อาจารย์มีความสามารถในการหางบประมาณจากภายนอกเพื่อไปเสนอผลงานและประชุมวิชาการ 11. อาจารย์ส่วนใหญ่มีงานวิจัยที่สามารถนำไปเสนอผลงานในระดับนานาชาติได้ 12. บุคลากรของภาควิชาฯ สามารถทำงานร่วมกันอย่างมีประสิทธิภาพ 13. ภาควิชามีการประชุมแผนปีละ 2 ครั้ง ทำให้สามารถบริหารความเสี่ยงได้อย่างเป็นระบบ โดยการปรึกษาหารือในการประชุมแผนภาควิชา <p>จุดที่ควรพัฒนา/ข้อเสนอแนะในการปรับปรุง</p> <ol style="list-style-type: none"> 12. งบประมาณหมวดใช้สอยและวัสดุมีจำกัด ไม่สามารถสนับสนุนบุคลากรได้เต็มที่ <p>วิธีปฏิบัติที่ดี/นวัตกรรม</p> <ol style="list-style-type: none"> 9. มีงานประชุมวิชาการ ที่เกี่ยวข้องกับผลงานของบุคลากรภาควิชาฯ จำนวนมาก ทำให้บุคลากรสามารถเลือกการประชุม วิชาการที่เหมาะสม เพื่อนำเสนอผลงานได้ 10. สนับสนุนให้บุคลากรหางบประมาณจากภายนอกเพื่อไปเสนอผลงานและประชุมวิชาการ รวมทั้งการซื้อหาวัสดุอุปกรณ์วิทยาศาสตร์ที่งบประมาณของภาควิชาฯไม่เพียงพอ 11. สนับสนุนให้บุคลากรทำงานเป็นทีม
--

กลุ่มตัวบ่งชี้พื้นฐาน
ด้านคุณภาพบัณฑิต

ด้านคุณภาพบัณฑิต						
ข้อตัวบ่งชี้ 3: ผลงานของผู้สำเร็จการศึกษาระดับปริญญาโทที่ได้รับการตีพิมพ์หรือเผยแพร่						
เกณฑ์การประเมิน : ใช้บัญญัติไตรยางศ์เทียบ กำหนดร้อยละ 25 เท่ากับ 5 คะแนน						
ข้อมูลผลการดำเนินงาน						
	2551	2552	2553	ข้อมูลถ่วงน้ำหนัก	ผลรวมข้อมูลย้อนหลัง 3 ปี	ผลลัพธ์
ตัวตั้ง					10.50	95.45
- กรณีที่ 1	2.00	1.00	1.00	0.5		
- กรณีที่ 2	7.00	4.00	7.00	4.50		
- กรณีที่ 3	0.00	0.00	0.00	0.00		
- กรณีที่ 4	2.00	0.00	0.00	1.50		
- กรณีที่ 5	0.00	2.00	2.00	4.00		
ตัวหาร	2.00	3.00	6.00		11.00	
ผลการประเมินตนเอง						
เป้าหมาย	ผลการดำเนินการ		คะแนนการประเมินตนเอง		บรรลุเป้าหมาย	
50% /5 คะแนน	95.45%		5		บรรลุเป้าหมาย ไม่บรรลุเป้าหมาย	
ผลการดำเนินงาน: ปีการศึกษา 2551-2553 มีนักศึกษาระดับปริญญาโทสำเร็จการศึกษาทั้งหมด 11 คน โดยมีผลงานการนำเสนอในระดับชาติ 4 ชิ้น นำเสนอในระดับนานาชาติ/ ตีพิมพ์ TCI 18 ชิ้น ตีพิมพ์ระดับนานาชาติ 2 ชิ้น และตีพิมพ์ในฐาน ISI 4 ชิ้น คิดเป็นร้อยละของผลงานทั้งหมดต่อผู้จบการศึกษาระดับ ปริญญาโท เป็นร้อยละ 95.45						
หลักฐาน: รายงานข้อมูลสารสนเทศตามตัวบ่งชี้ ปีการศึกษา 2553 ภาควิชาเภสัชเวทและเภสัชพฤกษศาสตร์ คณะเภสัชศาสตร์ มหาวิทยาลัยสงขลานครินทร์						

ด้านคุณภาพบัณฑิต	
ข้อตัวบ่งชี้ 4: ผลงานของผู้สำเร็จการศึกษาระดับปริญญาเอกที่ได้รับการตีพิมพ์	
เกณฑ์การประเมิน : ใช้บัญญัติไตรยางศ์เทียบ กำหนดร้อยละ 50 เท่ากับ 5 คะแนน	

ด้านคุณภาพบัณฑิต						
ข้อตัวบ่งชี้ 4: ผลงานของผู้สำเร็จการศึกษาระดับปริญญาเอกที่ได้รับการตีพิมพ์						
ข้อมูลผลการดำเนินงาน						
	2551	2552	2553	ข้อมูลถ่วงน้ำหนัก	ผลรวมข้อมูลย้อนหลัง 3 ปี	ผลลัพธ์
ตัวตั้ง					17.63	881.25
- กรณีที่ 1	2.00	0.00	1.00	0.38		
- กรณีที่ 2	6.00	5.00	10.00	5.25		
- กรณีที่ 3	0.00	0.00	0.00	0.00		
- กรณีที่ 4	0.00	0.00	0.00	0.00		
- กรณีที่ 5	1.00	6.00	5.00	12.00		
ตัวหาร	0.00	0.00	2.00		2.00	
ผลการประเมินตนเอง						
เป้าหมาย	ผลการดำเนินการ		คะแนนการประเมินตนเอง		บรรลุเป้าหมาย	
100% / 5 คะแนน	881.25		5		บรรลุเป้าหมาย ไม่บรรลุเป้าหมาย	
ผลการดำเนินงาน:						
ปีการศึกษา 2551 ถึง 2553 มีนักศึกษาระดับปริญญาเอกสำเร็จการศึกษาทั้งหมด 2 คน โดยมีผลงานการนำเสนอในระดับชาติ 3 ชิ้น นำเสนอในระดับนานาชาติ/ตีพิมพ์ TCI 21 ชิ้น และตีพิมพ์ในฐาน ISI 12 ชิ้น คิดเป็นร้อยละของผลงานทั้งหมด ต่อผู้จบการศึกษาระดับปริญญาเอก เป็นร้อยละ 881.25						
หลักฐาน: รายงานข้อมูลสารสนเทศตามตัวบ่งชี้ ปีการศึกษา 2553 ภาควิชาเภสัชเวชและเภสัชพฤกษศาสตร์ คณะเภสัชศาสตร์ มหาวิทยาลัยสงขลานครินทร์						

ข้อสรุปโดยรวมด้านคุณภาพบัณฑิต
<p>จุดแข็ง/แนวทางเสริมจุดแข็ง</p> <ol style="list-style-type: none"> บุคลากรในภาควิชามีคุณวุฒิที่เพียบพร้อม และมีความมุ่งมั่นในการพัฒนางานด้านการเรียนการสอนในระดับบัณฑิตศึกษา ภาควิชามีอาจารย์ที่เป็น active researcher มากกว่า 80 % และอาจารย์มีความสามารถในการหาทุนวิจัย การรับทุนวิจัย ทั้งสำหรับอาจารย์และทุนวิจัยบัณฑิตศึกษา ซึ่งกำหนดให้มีการตีพิมพ์เป็นปัจจัยเร่งรัด การตีพิมพ์ผลงาน วิจัยจากวิทยานิพนธ์

ข้อสรุปโดยรวมด้านคุณภาพบัณฑิต

จุดที่ควรพัฒนา/ข้อเสนอแนะในการปรับปรุง

13. ปัจจัยทางกายภาพ เช่น พื้นที่ของภาควิชาฯ เครื่องอำนวยความสะดวกและอื่นๆ เป็นข้อจำกัด ที่ไม่เอื้อต่อการเรียน การสอนและคุณภาพบัณฑิต

วิธีปฏิบัติที่ดี/นวัตกรรม

12. กระจายความแออัดของบัณฑิต ไปยังอาคารวิจัยฯ

กลุ่มตัวบ่งชี้พื้นฐาน
ด้านการบริการวิชาการแก่สังคม

ด้านการบริการวิชาการแก่สังคม					
ข้อตัวบ่งชี้ 8: ผลการนำความรู้และประสบการณ์จากการให้บริการวิชาการ มาใช้ในการพัฒนา การเรียนการสอนและการวิจัย					
เกณฑ์การประเมิน :					
ใช้บัญญัติไตรยางศ์เทียบ โดยกำหนดร้อยละ 30 เท่ากับ 5 คะแนน					
ข้อมูลผลการดำเนินงาน					
	2551	2552	2553	ผลรวมข้อมูลย้อนหลัง 3 ปี	ผลลัพธ์
ตัวตั้ง	4.00	4.00	5.00	13.00	81.25
ตัวหาร	5.00	5.00	6.00	16.00	
ผลการประเมินตนเอง					
เป้าหมาย	ผลการดำเนินการ		คะแนนการประเมินตนเอง		บรรลุเป้าหมาย
12%	81.25%		5		บรรลุเป้าหมาย ไม่บรรลุเป้าหมาย
ผลการดำเนินงาน:					
ปีการศึกษา 2551-2553 ภาควิชาฯ มีโครงการบริการวิชาการทั้งหมด 16 โครงการ ได้แก่ โครงการ ปฏิบัติหน้าที่ที่สถานปฏิบัติการ เกษตรกรรมชุมชน วิเคราะห์ยาที่ สบภ. ปฏิบัติหน้าที่ที่ DIC ผลิตภัณฑ์สมุนไพร โครงการหมู่บ้านสมุนไพรส่งเสริมสุขภาพบ้านเขารัดปุ่น โครงการศึกษาภูมิปัญญา ชาวบ้านเกี่ยวกับแพทย์แผนไทย และโครงการบริการวิชาการที่นำมาบูรณาการกับการเรียนการสอนและการวิจัยมี 13 โครงการ คิดเป็นร้อยละ 81.25 ต่อโครงการทั้งหมด					
หลักฐาน: รายงานข้อมูลสารสนเทศตามตัวบ่งชี้ ปีการศึกษา 2553 ภาควิชาเกษตรและเกษตรศึกษาศาสตร์ คณะเกษตรศาสตร์ มหาวิทยาลัยสงขลานครินทร์					

ข้อสรุปโดยรวมด้านการบริการวิชาการแก่สังคม	
จุดแข็ง/แนวทางเสริมจุดแข็ง	
17.	บุคลากรในภาควิชามีความรู้ความสามารถ และมีความตระหนักในการให้บริการวิชาการแก่สังคมอย่างเต็มที่และเต็มใจ
18.	ชุมชนมั่นใจในศักยภาพของภาควิชาฯ จึงเป็นหน่วยงานที่ประชาชนขอความช่วยเหลือทั้งข้อมูล และกำลังในการพัฒนากิจกรรมของชุมชน
19.	ความสอดคล้องระหว่างการบริการวิชาการ/วิเคราะห์สมุนไพร กับเนื้อหาการเรียนการสอนในรายวิชาระดับของภาควิชา เป็นโอกาสให้ภาควิชา

ข้อสรุปโดยรวมด้านการบริการวิชาการแก่สังคม

สร้างความเชื่อมโยงระหว่างบริการวิชาการไปสู่การเรียนการสอนและงานวิจัย

จุดที่ควรพัฒนา/ข้อเสนอแนะในการปรับปรุง

14. อาจารย์ในภาควิชามีภาระงานมาก ทำให้เวลาที่จะให้กับงานบริการวิชาการ น้อยลง
15. งานบริการวิชาการแก่สังคม ไม่สามารถนำมาขอตำแหน่งทางวิชาการได้ ทำให้ไม่มีแรงจูงใจแก่บุคลากรที่มีภาระงาน มากอยู่แล้ว พร้อมทั้งตำแหน่งทางวิชาการ เป็นตัวบ่งชี้ที่จะต้องทำ ทำให้ยากแก่การสละเวลา มาใช้ในการบริการสังคม ซึ่งบุคลากรบางท่านทำงานบริการวิชาการมาก จึงไม่มีเวลาขอตำแหน่งทางวิชาการ
16. การขาดนโยบายที่ชัดเจนในการจัดกลุ่มอาจารย์ของมหาวิทยาลัย และคณะ ทำให้ภาควิชาฯ ประสบปัญหาในการสร้าง ทิศทางและพันธกิจที่จำเพาะเจาะจง แต่กลับต้องกระจายทรัพยากรในทุกจุดโดยไม่จำเป็น
17. ปัญหาเรื่องข้อจำกัดของเวลาของบุคลากรที่มีน้อย เนื่องจากมีภาระงานที่ต้องรับผิดชอบหลายด้าน ทำให้ไม่สามารถทำงาน บริการวิชาการแก่สังคม ได้เต็มที่
18. ประชาชนยังไม่ทราบว่าภาควิชาฯ มีบริการวิชาการทางด้านใดบ้าง

วิธีปฏิบัติที่ดี/นวัตกรรม

13. กำหนดทิศทางของงานบริการในแต่ละปี
14. แบ่งงานเพื่อกระจายงานให้แก่บุคลากรในภาควิชาฯ จะทำให้งานที่ทำไม่หนักเกินกำลังของแต่ละคน สามารถทำงานได้ เพิ่มความสามารถ
15. สามารถนำงานบริการสังคม มาใช้ประกอบการขอตำแหน่งทางวิชาการ เพื่อให้เกิดแรงจูงใจ และสามารถกระจายงานได้
16. เพิ่มการประชาสัมพันธ์การบริการวิชาการของคณะ ผ่านทางสื่อต่างๆ เช่น website แผ่นพับ เป็นต้น

กลุ่มตัวบ่งชี้พื้นฐาน
ด้านการบริหารและการพัฒนาสถาบัน

ด้านการบริหารและการพัฒนาสถาบัน

ข้อตัวบ่งชี้ 14: การพัฒนาคณาจารย์

เกณฑ์การประเมิน :
ใช้บัญญัติไตรยางศ์เทียบ โดยกำหนดให้ค่าดัชนีคุณภาพอาจารย์เป็น 6 เท่ากับ 5 คะแนน

ข้อมูลผลการดำเนินงาน

	ตำแหน่ง วิชาการ	วุฒิ การศึกษา	2551	2552	2553	รวม 3 ปี	ค่าส่ง น้ำหนัก	ผลรวมข้อมูล 3 ปีย้อนหลัง	ผลลัพธ์
ตัวตั้ง	อาจารย์	ป.ตรี	1.00	1.00	0.00	2.00	0.00	244.00	5.67
		ป.โท	0.00	0.00	0.00	0.00	0.00		
		ป.เอก	3.00	3.00	4.00	10.00	50.00		
	ผศ.	ป.ตรี	0.00	0.00	0.00	0.00	0.00		
		ป.โท	1.00	1.00	1.00	3.00	9.00		
		ป.เอก	6.00	6.00	6.00	18.00	108.00		
	รศ.	ป.ตรี	0.00	0.00	0.00	0.00	0.00		
		ป.โท	1.00	0.00	0.00	1.00	5.00		
		ป.เอก	3.00	3.00	3.00	9.00	72.00		
	ศ.	ป.ตรี	0.00	0.00	0.00	0.00	0.00		
		ป.โท	0.00	0.00	0.00	0.00	0.00		
		ป.เอก	0.00	0.00	0.00	0.00	0.00		
ตัวหาร	43.00								

ผลการประเมินตนเอง

เป้าหมาย	ผลการดำเนินการ	คะแนนการประเมินตนเอง	บรรลุเป้าหมาย
6.0/5 คะแนน	5.67	4.73	บรรลุเป้าหมาย ไม่บรรลุเป้าหมาย

ผลการดำเนินงาน:

ปีการศึกษา 2553 มีอาจารย์ปริญญาตรี ที่ลาศึกษาระดับปริญญาเอก สำเร็จการศึกษาและกลับมารายงานตัว กลับเข้ารับราชการเรียบร้อยแล้ว 1 ท่าน และใน ปีการศึกษา 2552 มีอาจารย์ตำแหน่งรองศาสตราจารย์ ระดับปริญญาโท เกษียณอายุราชการ 1 ท่าน ทำให้ในปีการศึกษา 2553 มีอาจารย์ที่ปฏิบัติ หน้าที่ทั้งหมด 14 ท่าน โดยเป็นอาจารย์ระดับปริญญาเอก 4 ท่าน ผู้ช่วยศาสตราจารย์ระดับปริญญาโท 1 ท่าน ผู้ช่วยศาสตราจารย์ระดับปริญญาเอก 6 ท่าน และรองศาสตราจารย์ระดับปริญญาเอก 3 ท่าน

หลักฐาน:รายงานข้อมูลสารสนเทศตามตัวบ่งชี้ ปีการศึกษา 2553 ภาควิชาเภสัชเวทและเภสัชพฤกษศาสตร์ คณะเภสัชศาสตร์ มหาวิทยาลัยสงขลานครินทร์

ข้อสรุปโดยรวมด้านการบริหารและการพัฒนาสถาบัน

จุดแข็ง/แนวทางเสริมจุดแข็ง

20. บุคลากรในภาควิชามีคุณวุฒิที่เทียบพร้อม และมีความมุ่งมั่นในการพัฒนางานด้านการเรียนการสอน และงานวิจัย

21. ภาควิชาที่มีบุคลากรที่ขยัน มุ่งมั่นในการทำงาน ขวนขวายในการหาทุนวิจัยทั้งภายในและภายนอกสถาบัน พร้อมกัน นั่นก็สามารถจัดสรรทุนผู้ช่วยวิจัยแก่นักศึกษา หรือทุนอื่นๆ เพื่อเพิ่มศักยภาพของงาน

จุดที่ควรพัฒนา/ข้อเสนอแนะในการปรับปรุง ไม่มีแรงจูงใจในการขอตำแหน่งทางวิชาการ

19. ไม่มีแรงจูงใจในการขอตำแหน่งทางวิชาการ เนื่องจากภาระงานอื่น เช่น งานบริหารมากเกินไป
20. ในทางตรงกันข้าม ไม่มีแรงจูงใจในการทำงานบริหาร เพราะไม่มีเวลาทำงานวิจัยหรือผลงานทางวิชาการ ซึ่งเป็นความก้าวหน้าในสายอาชีพ อาจารย์ ควรให้บุคลากรที่มีตำแหน่งทางวิชาการแล้ว ทำงานบริหาร เพื่อให้อาจารย์รุ่นเยาว์สามารถพัฒนาตัวเองในสายวิชาการ

วิธีปฏิบัติที่ดี/นวัตกรรม

17. การร่วมทำงานวิจัยเป็นทีม ทำให้สามารถผลิตผลงานวิจัยได้อย่างต่อเนื่องและมีศักยภาพ

กลุ่มตัวบ่งชี้พื้นฐาน
ด้านการพัฒนาและประกันคุณภาพภายใน

ด้านการพัฒนาและประกันคุณภาพภายใน			
ข้อตัวบ่งชี้ 15: ผลประเมินการประกันคุณภาพภายในรับรองโดยต้นสังกัด			
เกณฑ์การประเมิน : ใช้ค่าคะแนนผลการประเมินการประกันคุณภาพการศึกษาภายใน โดยต้นสังกัด			
ผลการประเมินตนเอง			
เป้าหมาย	ผลการดำเนินการ	คะแนนการประเมินตนเอง	บรรลุเป้าหมาย
4.00 /4 คะแนน	4.88	4.88	บรรลุเป้าหมาย ไม่บรรลุเป้าหมาย
ผลการดำเนินงาน: จากผลการประเมินคุณภาพตามองค์ประกอบและตัวบ่งชี้ ของ สกอ. ปี 2553 ภาควิชาได้คะแนนเฉลี่ย 4.88 คะแนน ซึ่งจัดอยู่ในระดับดีมาก			
หลักฐาน: รายงานข้อมูลสารสนเทศตามตัวบ่งชี้ ปีการศึกษา 2553 ภาควิชาเกษตรและเกษตรอุตสาหกรรม คณะเกษตร มหาวิทยาลัยสงขล			

ข้อสรุปโดยรวมด้านการพัฒนาและประกันคุณภาพภายใน
<p>จุดแข็ง/แนวทางเสริมจุดแข็ง</p> <ol style="list-style-type: none"> 22. ภาควิชา มีการรายงานการดำเนินงานให้คณะทุกเดือน ทำให้สามารถควบคุมดูแลการทำงานให้มีประสิทธิภาพมากยิ่งขึ้น 23. ภาควิชา มีการประชุมแผน ปีละ 2 ครั้ง ทำให้สามารถติดตามการทำงานของภาควิชา พร้อมทั้งปรับการทำงานให้เหมาะสมกับสภาวะปัจจุบันได้ <p>จุดที่ควรพัฒนา/ข้อเสนอแนะในการปรับปรุง</p> <ol style="list-style-type: none"> 21. การทำรายงานประเมินคุณภาพประจำปี ไม่มีความแน่นอนของวิธีการเก็บข้อมูล หรือตัวบ่งชี้ต่าง มีการเปลี่ยนแปลงตลอดเวลา เนื่องจากข้อมูลมีมาก ทำให้สร้างภาระกับภาควิชาที่ไม่มีเจ้าหน้าที่เฉพาะสำหรับการทำประกันคุณภาพ ทำให้เกิดความท้อแท้ของการทำงาน 22. งานที่มีประโยชน์บางอย่าง ไม่สามารถนำมาประเมินได้ ทำให้บุคลากรบางท่านเกิดความท้อแท้ ในการทำงานเพื่อส่วนรวม <p>วิธีปฏิบัติที่ดี/นวัตกรรม</p> <ol style="list-style-type: none"> 18. ครรรมีตัวบ่งชี้ที่แน่นอน และแจ้งให้หน่วยงานทราบก่อนการปฏิบัติงาน เพื่อให้การปฏิบัติงาน การเก็บข้อมูลต่างๆ ในการนำมาประเมินคุณภาพ เป็นไปอย่างราบรื่น ไม่สร้างภาระงานอันใหญ่หลวง ให้กับบุคลากรซึ่งมีภาระงานอื่นๆ อยู่มากแล้ว 19. การประกันคุณภาพควรทำในลักษณะสร้างสรรค์ ไม่ใช่บั่นทอนกำลังใจในการทำงาน

กลุ่มตัวบ่งชี้เอกลักษณ์

ตัวบ่งชี้เอกลักษณ์				
ชื่อตัวบ่งชี้ 17: ผลการพัฒนาตามจุดเน้นและจุดเด่นที่ส่งผลกระทบต่อเป็นเอกลักษณ์ของสถาบัน				
เกณฑ์การประเมิน :				
1 คะแนน	2 คะแนน	3 คะแนน	4 คะแนน	5 คะแนน
ปฏิบัติได้ 1 ข้อ	ปฏิบัติได้ 2 ข้อ	ปฏิบัติได้ 3 ข้อ	ปฏิบัติได้ 4 ข้อ	ปฏิบัติได้ 5 ข้อ
ผลการประเมินตนเอง				
เป้าหมาย	ผลการดำเนินการ	คะแนนการประเมินตนเอง	บรรลุเป้าหมาย	
3 ข้อ/3 คะแนน	ปฏิบัติได้ 5 ข้อ	5	บรรลุเป้าหมาย ไม่บรรลุเป้าหมาย	
ประเมินตนเอง	ข้อ	เกณฑ์การประเมิน	ผลดำเนินงาน	หลักฐาน
	1.	มีการกำหนดกลยุทธ์การปฏิบัติงานที่สอดคล้องกับจุดเน้น จุดเด่น หรือความเชี่ยวชาญเฉพาะของสถาบัน โดยได้รับการเห็นชอบจากสภา สถาบัน	ปฏิบัติได้	รายงานประชุมภาควิชา ครั้งที่ 10/2553 วันที่ 28-29 ตุลาคม 2553 และรายงานประชุมครั้งที่ 4/2554 วันที่ 2 พฤษภาคม 2554
	2.	มีการสร้างระบบการมีส่วนร่วมของผู้เรียนและบุคลากรในการปฏิบัติตามกลยุทธ์ที่กำหนดอย่างครบถ้วนสมบูรณ์	ปฏิบัติได้	รายงานประชุมภาควิชา ครั้งที่ 10/2553 วันที่ 28-29 ตุลาคม 2553 และรายงานประชุมครั้งที่ 4/2554 วันที่ 2 พฤษภาคม 2554
	3.	ผลการประเมินความพึงพอใจของบุคลากรที่เกี่ยวข้องกับการดำเนินการตามจุดเน้นและจุดเด่นหรือความเชี่ยวชาญเฉพาะของสถาบันอยู่ในระดับตั้งแต่ 3.51 ขึ้นไปจากคะแนนเต็ม 5	ปฏิบัติได้	รายงานประชุมภาควิชา ครั้งที่ 10/2553 วันที่ 28-29 ตุลาคม 2553 และรายงานประชุมครั้งที่ 4/2554 วันที่ 2 พฤษภาคม 2554
	4.	ผลการดำเนินงานบรรลุตามจุดเน้น จุดเด่น หรือความเชี่ยวชาญเฉพาะ ของสถาบัน และเกิดผลกระทบที่เกิดประโยชน์และสร้างคุณค่าต่อสังคม	ปฏิบัติได้	การขอความอนุเคราะห์มาดงานที่สถานผลิตาสมุนไพรร
	5.	สถาบันมีเอกลักษณ์ตามจุดเน้น จุดเด่น หรือความเชี่ยวชาญเฉพาะที่กำหนด และได้รับการยอมรับในระดับชาติหรือนานาชาติ	ปฏิบัติได้	เอกสารขอความอนุเคราะห์เชิญวิทยากร

ข้อสรุปโดยรวมตัวบ่งชี้เอกลักษณ์
<p>จุดแข็ง/แนวทางเสริมจุดแข็ง</p> <p>24. บุคลากร ของภาควิชามีความรู้ และเชี่ยวชาญทางด้านสมุนไพรและผลิตภัณฑ์ธรรมชาติ จนเป็นที่ยอมรับในวงกว้าง</p> <p>25. บุคลากรให้ความร่วมมือกับภาควิชา ในการทำงานด้านต่างๆ เป็นอย่างดี ทำให้ภาคมีความแข็งแกร่ง</p> <p>จุดที่ควรพัฒนา/ข้อเสนอแนะในการปรับปรุง</p> <p>23. การมองข้ามความสำคัญของภาควิชา โดยดูจากการลดหน่วยกิจของรายวิชาที่ภาควิชารับผิดชอบ ทำให้ขาดความรู้ทางด้านสมุนไพร ทำให้มีปัญหาในการทำงานในชุมชน ไม่สามารถเป็นที่พึ่งทางด้านสมุนไพรแก่บุคลากรทางแพทย์อื่นๆ</p> <p>วิธีปฏิบัติที่ดี/นวัตกรรม</p>

ข้อสรุปโดยรวมตัวบ่งชี้ข้อค้นพบ

20. บุคลากรของภาควิชาพร้อมที่จะเป็นที่พึ่งของสังคม ในสาขาสมุนไพรรักษาและผลิตภัณฑ์ธรรมชาติ ที่บุคลากรของภาควิชามีความรู้ ความชำนาญ

บทที่ 3

ผลการประเมินตามตัวบ่งชี้ของ สมศ.

บทสรุปสำหรับผู้บริหาร

ตัวบ่งชี้ของ สมศ.

กลุ่มตัวบ่งชี้พื้นฐาน

- ด้านคุณภาพบัณฑิต

ภาควิชามีบัณฑิตศึกษาทั้งระดับปริญญาโทและเอกจำนวนมาก ซึ่งมีทั้งนักศึกษาไทยและต่างชาติ นักศึกษามีผลงานทางวิชาการทั้ง งานตีพิมพ์ หรือการนำเสนอผลงานต่างๆ ในการประชุมระดับและระดับนานาชาติ ต่างๆ อย่างต่อเนื่อง ดังนั้น นักศึกษาของภาควิชาจึงจัดเป็นนักศึกษาที่มีคุณภาพที่เป็นที่ยอมรับ

- ด้านงานวิจัยและงานสร้างสรรค์

บุคลากรของภาควิชา มีผลงานทางวิชาการจำนวนมากและมีอย่างต่อเนื่อง ทั้งผลงานที่ตีพิมพ์ ในระดับชาติ และระดับนานาชาติ แต่ผลงานในรูปแบบตำรายังมีน้อยอยู่ ซึ่งอาจต้องเพิ่มแรงจูงใจในการผลิตตำรา ของบุคลากร

- ด้านการบริการวิชาการแก่สังคม

ภาควิชามีบทบาทกับการบริการวิชาการแก่สังคมค่อนข้างสูง จึงมีส่วนร่วมกับชุมชนในการดำเนินงานวิจัยออกสู่ชุมชน หรือนำงานวิจัยหรือความรู้จากชุมชนมาบูรณาการในการเรียนการสอนอย่างต่อเนื่อง

- ด้านการบริหารและพัฒนาสถาบัน

บุคลากรของภาควิชามีศักยภาพในการทำงานสูง และมีการพัฒนาตัวเองอย่างสม่ำเสมอ แต่ทั้งนี้ปัจจัยแวดล้อมบางอย่าง อาจทำให้บุคลากรบางท่านมีการพัฒนาตัวเองช้ากว่าท่านอื่น โดยเฉพาะท่านที่ทำงานส่วนรวมมาก ดังนั้นคณะต้องพยายามสนับสนุนบุคลากรกลุ่มนี้ให้มากขึ้น

- ด้านการพัฒนาและประกันคุณภาพภายใน

จากผลการประเมินคุณภาพตามองค์ประกอบและตัวบ่งชี้ ของ สกอ . ปี 2553 ภาควิชาได้คะแนนเฉลี่ย 4.88 คะแนน ซึ่งจัดอยู่ในระดับดีมาก

กลุ่มตัวบ่งชี้อัตลักษณ์

บุคลากร ของภาควิชามีความรู้ และเชี่ยวชาญทางด้านสมุนไพรและผลิตภัณฑ์ธรรมชาติ จนเป็นที่ยอมรับในวงกว้าง

บทที่ 4 4.1 ตารางแสดงผลการดำเนินงานและผลการประเมินคุณตามองค์ประกอบและตัวบ่งชี้ (ฟอร์ม สกอ.)

คณะเภสัชศาสตร์

องค์ประกอบและตัวบ่งชี้	ระบุนเลข 1 ในข้อที่มีการดำเนินงาน									จำนวนข้อ ที่ทำได้	คะแนน (ระดับ)	ตั้ง/หาร	ผล ดำเนินงาน	คะแนน	คิดคะแนน เทียบเกณฑ์		
	1	2	3	4	5	6	7	8	9								
องค์ประกอบที่ 1 ปรัชญา ปณิธาน วัตถุประสงค์ และแผน ดำเนินการ (1)																	
1.1 กระบวนการพัฒนาแผน	1	1	1	1	1	1	1	1	1		8	5				5.00	ดีมาก
องค์ประกอบที่ 2 การผลิตบัณฑิต (8)																	
2.2 อาจารย์ประจำที่มีคุณวุฒิปริญญาเอก กรณีที่ 1 ร้อยละของอาจารย์ประจำที่มีวุฒิปริญญาเอก																5.00	ดีมาก
													13	92.86	7.74	5.00	ดีมาก
กรณีที่ 2 ค่าการเพิ่มขึ้นของอาจารย์ประจำที่มีวุฒิปริญญาเอก													14				
2.3 อาจารย์ประจำที่ดำรงตำแหน่งทางวิชาการ กรณีที่ 1 ร้อยละของอาจารย์ประจำที่ดำรงตำแหน่งทางวิชาการ																3.57	ดี
													3	21.43	3.57	3.57	ดี
กรณีที่ 2 ค่าการเพิ่มขึ้นของอาจารย์ประจำที่ดำรงตำแหน่งทาง วิชาการ													14				
2.6 ระบบและกลไกการจัดการเรียนการสอน	1	1	1	1	1	1	1	1			7	5				5.00	ดีมาก
องค์ประกอบที่ 4 การวิจัย (3)																	
4.3 เงินสนับสนุนงานวิจัยและงานสร้างสรรค์ต่อจำนวนอาจารย์ ประจำและนักวิจัย																5.00	ดีมาก
(กลุ่มสาขาวิชาวิทยาศาสตร์สุขภาพ 150,000 บาท)													14,306,109	1,059,711.78	35.32	5.00	ดีมาก
													13.50				
องค์ประกอบที่ 7 การบริหารและการจัดการ (4)																	
7.4 ระบบบริหารความเสี่ยง	1	1	1	1	1	1	1				6	5				5.00	ดีมาก

หมายเหตุ ตัวบ่งชี้ที่ 2.2 และ 2.3 ให้เลือกประเมินเพียงกรณีเดียวที่มีผลการดำเนินงานดีที่สุดเมื่อเทียบเกณฑ์การประเมิน

บทที่ 4 4.2 ตารางผลการดำเนินงานและผลประเมินตามองค์ประกอบและตัวบ่งชี้ (ฟอร์ม สมศ.)

ตัวบ่งชี้	ตัวตั้ง ตัวหาร	ข้อมูล			ข้อมูล ถ่วงน้ำหนัก	ผลรวม ข้อมูล 3 ปี ย้อนหลัง	ผลการ ดำเนินงาน	คะแนน	คะแนน ถ่วงน้ำหนัก	ผลการ ประเมิน
		2551	2552	2553						
ตัวบ่งชี้พื้นฐาน									4.56	ดีมาก
ด้านคุณภาพบัณฑิต									5.00	
3. ผลงานของผู้สำเร็จการศึกษาระดับปริญญาโทที่ได้รับการตีพิมพ์หรือเผยแพร่	ถ่วงน้ำหนักผลงานฯ					10.50	95.45	5.00	25.00	
	กรณีที่ 1	2.00	1.00	1.00	0.50					
	กรณีที่ 2	7.00	4.00	7.00	4.50					
	กรณีที่ 3	0.00	0.00	0.00	0.00					
	กรณีที่ 4	2.00	0.00	0.00	1.50					
	กรณีที่ 5	0.00	2.00	2.00	4.00					
	ผู้สำเร็จการศึกษาป.โท	2.00	3.00	6.00		11.00				
4. ผลงานของผู้สำเร็จการศึกษาระดับปริญญาเอกที่ได้รับการตีพิมพ์	ถ่วงน้ำหนักผลงานฯ					17.63	881.25	5.00	25.00	
	กรณีที่ 1	2.00	0.00	1.00	0.38					
	กรณีที่ 2	6.00	5.00	10.00	5.25					
	กรณีที่ 3	0.00	0.00	0.00	0.00					
	กรณีที่ 4	0.00	0.00	0.00	0.00					
	กรณีที่ 5	1.00	6.00	5.00	12.00					
	ผู้สำเร็จการศึกษาป.เอก	0.00	0.00	2.00		2.00				
ด้านงานวิจัยและงานสร้างสรรค์									3.66	
5. งานวิจัยหรืองานสร้างสรรค์ที่ได้รับการตีพิมพ์หรือเผยแพร่							5.00	25.00		

กลุ่มสาขาวิชาวิทยาศาสตร์สุขภาพ	ถ่วงน้ำหนักผลงานฯ					65.50	152.33	5.00	25.00
	กรณีที่ 1	0.00	6.00	0.00	0.75				
	กรณีที่ 2	1.00	5.00	4.00	2.50				
	กรณีที่ 3	0.00	0.00	2.00	1.00				
	กรณีที่ 4	4.00	2.00	1.00	5.25				
	กรณีที่ 5	9.00	23.00	24.00	56.00				
	อาจารย์และนักวิจัยทั้งหมด	15.00	14.00	14.00		43.00			
7. ผลงานวิชาการที่ได้รับการรับรองคุณภาพ	ถ่วงน้ำหนักผลงานฯ					2.00	4.65	2.33	11.63
	กรณีที่ 1	0.00	0.00	0.00	0.00				
	กรณีที่ 2	0.00	0.00	0.00	0.00				
	กรณีที่ 3	0.00	0.00	0.00	0.00				
	กรณีที่ 4	0.00	1.00	1.00	2.00				
	อาจารย์และนักวิจัยทั้งหมด	15.00	14.00	14.00		43.00			
ด้านการบริการวิชาการแก่สังคม									5.00
8. ผลการนำความรู้และประสบการณ์จากการให้บริการวิชาการมาใช้ในการพัฒนาการเรียนการสอนหรือการวิจัย	จำนวนโครงการ/กิจกรรมบริการวิชาการที่มีการบูรณาการกับการเรียนการสอนและการวิจัย	4.00	4.00	5.00		13.00	81.25	5.00	25.00
	จำนวนโครงการ/กิจกรรมบริการวิชาการทั้งหมด	5.00	5.00	6.00		16.00			
ด้านการบริหารและพัฒนาสถาบัน									
14. การพัฒนาคณาจารย์	ถ่วงน้ำหนักของอาจารย์					244.00	5.67	4.73	23.64
	อาจารย์-ตรี	1.00	1.00	0.00	0.00				
	อาจารย์-โท	0.00	0.00	0.00	0.00				
	อาจารย์-เอก	3.00	3.00	4.00	50.00				
	ผู้ช่วยศาสตราจารย์-ตรี	0.00	0.00	0.00	0.00				

	ผู้ช่วยศาสตราจารย์-โท	1.00	1.00	1.00	9.00					
	ผู้ช่วยศาสตราจารย์-เอก	6.00	6.00	6.00	108.00					
	รองศาสตราจารย์-ตรี	0.00	0.00	0.00	0.00					
	รองศาสตราจารย์-โท	1.00	0.00	0.00	5.00					
	รองศาสตราจารย์-เอก	3.00	3.00	3.00	72.00					
	ศาสตราจารย์-ตรี	0.00	0.00	0.00	0.00					
	ศาสตราจารย์-โท	0.00	0.00	0.00	0.00					
	ศาสตราจารย์-เอก	0.00	0.00	0.00	0.00					
	อาจารย์ปฏิบัติงานทั้งหมด	15.00	14.00	14.00		43.00				
ด้านการพัฒนาและประกันคุณภาพภายใน									4.88	
15. ผลประเมินการประกันคุณภาพภายในรับรองโดยต้นสังกัด							4.88	4.88	24.40	
ตัวบ่งชี้เอกลักษณ์									5.00	ดีมาก
17. ผลการพัฒนาตามจุดเน้นและจุดเด่นที่ส่งผลกระทบต่อเป็นเอกลักษณ์ของสถาบัน							5.00	5.00	25.00	
ตัวบ่งชี้พันธกิจหลักของสถาบัน (ตัวบ่งชี้ที่ 1- 11)									4.56	ดีมาก
ภาพรวม									4.62	ดีมาก

ประเภทสถาบัน

กลุ่ม ก วิทยาลัยชุมชน

กลุ่ม ข สถาบันที่เน้นระดับปริญญาตรี

กลุ่ม ค สถาบันเฉพาะทาง

ค 1 สถาบันที่เน้นระดับบัณฑิตศึกษา

ค 2 สถาบันที่เน้นระดับปริญญาตรี

กลุ่ม ง สถาบันที่เน้นการวิจัยขั้นสูงและผลิตบัณฑิตระดับบัณฑิตศึกษาโดยเฉพาะระดับปริญญาเอก

4.3 ตาราง ส 1 ผลการประเมินรายตัวบ่งชี้ตามองค์ประกอบคุณภาพ

ตาราง ส 1 –ก ผลการประเมินรายตัวบ่งชี้ตามองค์ประกอบคุณภาพ สกอ.

ตัวบ่งชี้คุณภาพ	เป้าหมาย	ผลการดำเนินงาน		คะแนนประเมิน (เกณฑ์ สกอ.)
		ตัวตั้ง ตัวหาร	ผลลัพธ์ (%หรือสัดส่วน)	
ตัวบ่งชี้ที่ 1.1	มีการดำเนินการ 8 ข้อ	มีการดำเนินการ 8 ข้อ		5
ตัวบ่งชี้ที่ 2.2	60% / 5 คะแนน	92.86%		5
ตัวบ่งชี้ที่ 2.3	21.43% / 3 คะแนน	3	21.43%	3
ตัวบ่งชี้ที่ 2.6	6 ข้อ / 4 คะแนน	14	มีการดำเนินการ 7 ข้อ	5
ตัวบ่งชี้ที่ 4.3	150,000/ 5 คะแนน		1,059,711.78	5
ตัวบ่งชี้ที่ 7.4	6 ข้อ / 5 คะแนน		มีการดำเนินการ 6 ข้อ	5

หมายเหตุ: ให้ระบุเป็นตัวเลขที่สอดคล้องกับเกณฑ์ที่ใช้ประเมินสำหรับตัวบ่งชี้ต่างๆ เช่น ระบุเป็นคำร้อยละ หรือระบุเป็นสัดส่วน หรือระบุเป็นคะแนน หรือระบุเป็นจำนวน หรือระบุเป็นข้อ

ตาราง ส 1 –ข ผลการประเมินรายตัวบ่งชี้ตามองค์ประกอบคุณภาพ สมศ.

ตัวบ่งชี้คุณภาพ	เป้าหมาย	ผลการดำเนินงาน		คะแนนประเมิน
		ตัวตั้ง ตัวหาร	ผลลัพธ์ (%หรือสัดส่วน)	
ตัวบ่งชี้ สมศ.ที่ 3	50% / 5 คะแนน	10.50	95.45	5
		11.00		
ตัวบ่งชี้ สมศ.ที่ 4	100% / 5 คะแนน	17.63	881.25	5
		2.00		
ตัวบ่งชี้ สมศ.ที่ 5	20% / 5 คะแนน	65.50	152.33	5
		43.00		
ตัวบ่งชี้ สมศ.ที่ 7	8% / 4 คะแนน	2.00	4.65	2.33
		43.00		
ตัวบ่งชี้ สมศ.ที่ 8	12%	13.00	81.25	5
		16.00		
ตัวบ่งชี้ สมศ.ที่ 14	8% / 5 คะแนน	244.00	5.67	4.73
		43.00		

ตัวบ่งชี้ สมศ.ที่ 15	4.00 / 4 คะแนน	4.88	4.88
ตัวบ่งชี้ สมศ.ที่ 17	3 ข้อ / 3 คะแนน	ปฏิบัติได้ 5 ข้อ	5.00

กลุ่มตัวบ่งชี้พื้นฐาน
ด้านงานวิจัยและงานสร้างสรรค์

ด้านงานวิจัยและงานสร้างสรรค์

ข้อตัวบ่งชี้ 5: งานวิจัยหรืองานสร้างสรรค์ที่ได้รับการตีพิมพ์หรือเผยแพร่

เกณฑ์การประเมิน :

กลุ่มสาขาวิชา	5 คะแนน
วิทยาศาสตร์สุขภาพ	20
วิทยาศาสตร์และเทคโนโลยี	20
มนุษยศาสตร์และสังคมศาสตร์	10

ข้อมูลผลการดำเนินงาน: กลุ่มสาขาวิชา วิทยาศาสตร์สุขภาพ

	2551	2552	2553	ข้อมูลถ่วงน้ำหนัก	ผลรวมข้อมูล ย้อนหลัง 3 ปี	ผลลัพธ์
ตัวตั้ง					65.50	152.33
- กรณีที่ 1	0.00	6.00	0.00	0.75		
- กรณีที่ 2	1.00	5.00	4.00	2.50		
- กรณีที่ 3	0.00	0.00	2.00	1.00		
- กรณีที่ 4	4.00	2.00	1.00	5.25		
- กรณีที่ 5	9.00	23.00	24.00	56.00		
ตัวหาร	15.00	14.00	14.00		43.00	

ผลการประเมินตนเอง

เป้าหมาย	ผลการดำเนินการ	คะแนนการประเมินตนเอง	บรรลุเป้าหมาย
20%/ 5 คะแนน	152.33	5	บรรลุเป้าหมาย ไม่บรรลุเป้าหมาย

ผลการดำเนินงาน:

ปีการศึกษา 2551-2553 มีอาจารย์และนักวิจัยทั้งหมด 43 คน โดยมีผลงานการนำเสนอในระดับชาติ 6 ชิ้น นำเสนอในระดับนานาชาติ/ ตีพิมพ์ TCI 10 ชิ้น ตีพิมพ์ระดับชาติ (วารสารที่ สกอ รับรอง) 2 ชิ้น ตีพิมพ์ระดับ

<p>ด้านงานวิจัยและงานสร้างสรรค์</p> <p>ข้อค้นพบที่ 5: งานวิจัยหรืองานสร้างสรรค์ที่ได้รับการตีพิมพ์หรือเผยแพร่</p> <p>นานาชาติ 7 ชิ้น และตีพิมพ์ในฐาน ISI 56 ชิ้น คิดเป็นร้อยละของ ผลงานทั้งหมด ต่ออาจารย์และนักวิจัยทั้งหมด เป็นร้อยละ 152.33</p> <p>หลักฐาน: รายงานข้อมูลสารสนเทศตามตัวบ่งชี้ ปีการศึกษา 2553 ภาควิชาเกษตรเขตและเกษตรพฤษศาสตร์ คณะเกษตรศาสตร์ มหาวิทยาลัยสงขลานครินทร์</p>

<p>ด้านงานวิจัยและงานสร้างสรรค์</p> <p>ข้อค้นพบที่ 7: ผลงานวิชาการที่ได้รับการรับรองคุณภาพ</p> <p>เกณฑ์การประเมิน :</p>																																									
<p>ข้อมูลผลการดำเนินงาน</p> <table border="1"> <thead> <tr> <th></th> <th>2551</th> <th>2552</th> <th>2553</th> <th>ข้อมูลถ่วงน้ำหนัก</th> <th>ผลรวมข้อมูลย้อนหลัง 3 ปี</th> <th>ผลลัพธ์</th> </tr> </thead> <tbody> <tr> <td>ตัวตั้ง</td> <td colspan="4"></td> <td rowspan="5">2.00</td> <td rowspan="5">4.65</td> </tr> <tr> <td>- กรณีที่ 1</td> <td>0.00</td> <td>0.00</td> <td>0.00</td> <td>0.00</td> </tr> <tr> <td>- กรณีที่ 2</td> <td>0.00</td> <td>0.00</td> <td>0.00</td> <td>0.00</td> </tr> <tr> <td>- กรณีที่ 3</td> <td>0.00</td> <td>0.00</td> <td>0.00</td> <td>0.00</td> </tr> <tr> <td>- กรณีที่ 4</td> <td>0.00</td> <td>1.00</td> <td>1.00</td> <td>2.00</td> </tr> <tr> <td>ตัวหาร</td> <td>15.00</td> <td>14.00</td> <td>14.00</td> <td></td> <td>43.00</td> <td></td> </tr> </tbody> </table>		2551	2552	2553	ข้อมูลถ่วงน้ำหนัก	ผลรวมข้อมูลย้อนหลัง 3 ปี	ผลลัพธ์	ตัวตั้ง					2.00	4.65	- กรณีที่ 1	0.00	0.00	0.00	0.00	- กรณีที่ 2	0.00	0.00	0.00	0.00	- กรณีที่ 3	0.00	0.00	0.00	0.00	- กรณีที่ 4	0.00	1.00	1.00	2.00	ตัวหาร	15.00	14.00	14.00		43.00	
	2551	2552	2553	ข้อมูลถ่วงน้ำหนัก	ผลรวมข้อมูลย้อนหลัง 3 ปี	ผลลัพธ์																																			
ตัวตั้ง					2.00	4.65																																			
- กรณีที่ 1	0.00	0.00	0.00	0.00																																					
- กรณีที่ 2	0.00	0.00	0.00	0.00																																					
- กรณีที่ 3	0.00	0.00	0.00	0.00																																					
- กรณีที่ 4	0.00	1.00	1.00	2.00																																					
ตัวหาร	15.00	14.00	14.00		43.00																																				
<p>ผลการประเมินตนเอง</p> <table border="1"> <thead> <tr> <th>เป้าหมาย</th> <th>ผลการดำเนินการ</th> <th>คะแนนการประเมินตนเอง</th> <th>บรรลุเป้าหมาย</th> </tr> </thead> <tbody> <tr> <td>8% / 4 คะแนน</td> <td>4.65</td> <td>2.33</td> <td>บรรลุเป้าหมาย ไม่บรรลุเป้าหมาย</td> </tr> </tbody> </table>	เป้าหมาย	ผลการดำเนินการ	คะแนนการประเมินตนเอง	บรรลุเป้าหมาย	8% / 4 คะแนน	4.65	2.33	บรรลุเป้าหมาย ไม่บรรลุเป้าหมาย																																	
เป้าหมาย	ผลการดำเนินการ	คะแนนการประเมินตนเอง	บรรลุเป้าหมาย																																						
8% / 4 คะแนน	4.65	2.33	บรรลุเป้าหมาย ไม่บรรลุเป้าหมาย																																						
<p>ผลการดำเนินงาน:</p> <p>ในปีการศึกษา 2551-2553 ภาควิชา มีอาจารย์และนักวิจัยทั้งหมดรวม 43 คน มีผลงานตำรา/ หนังสือตามเกณฑ์การขอตำแหน่งวิชาการ เพียง 2 เล่ม นอกจากนั้น ยังมีหนังสืออีก 2 เล่มที่อาจารย์ร่วมแต่ง แต่สัดส่วนไม่ถึง 50% เนื่องจากมีผู้ร่วมแต่งหลายท่าน</p>																																									

ด้านงานวิจัยและงานสร้างสรรค์
ข้อค้นพบที่ 7: ผลงานวิชาการที่ได้รับการรับรองคุณภาพ
หลักฐาน: รายงานข้อมูลสารสนเทศตามตัวบ่งชี้ ปีการศึกษา 2553 ภาควิชาเกษตรและเกษตรศึกษาศาสตร์ คณะเกษตรศาสตร์ มหาวิทยาลัยสงขลานครินทร์

ข้อสรุปโดยรวมด้านงานวิจัยและงานสร้างสรรค์
<p>จุดแข็ง/แนวทางเสริมจุดแข็ง</p> <p>26. บุคลากรของภาควิชามีความรู้ ความสามารถในการผลิตผลงานทางวิชาการ</p> <p>จุดที่ควรพัฒนา/ข้อเสนอแนะในการปรับปรุง</p> <p>24. มีบุคลากรหลายท่านที่อยู่ในช่วงผลิตผลงานทางวิชาการ ซึ่งยังไม่แล้วเสร็จ</p> <p>25. ควรมีหน่วยงานสนับสนุนในการช่วยบุคลากร ในการผลิตผลงานทางวิชาการ</p> <p>วิธีปฏิบัติที่ดี/นวัตกรรม</p> <p>21. แรงจูงใจจากการขอตำแหน่งทางวิชาการ ช่วยให้นักวิจัยผลิตผลงานทางวิชาการเพิ่มขึ้น</p>