

บทที่ 1 ส่วนนำ

ชื่อหน่วยงาน ที่ตั้ง และประวัติความเป็นมาโดยย่อ

คณะเภสัชศาสตร์ มหาวิทยาลัยสงขลานครินทร์ ตั้งอยู่เลขที่ 110/5 หมู่ที่ 3 ถ.กาญจนวณิชย์ ต.คอหงส์ อ.หาดใหญ่ จ.สงขลา สถาปนาเมื่อวันที่ 26 ธันวาคม 2521 ตามประกาศราชกิจจานุเบกษา ประกอบด้วย 5 ภาควิชา และสำนักงานเลขานุการ ภาควิชาเภสัชเคมี เป็นภาควิชาหนึ่งในห้า ภาควิชาของคณะเภสัชศาสตร์ ตั้งอยู่ ณ ชั้น 2 อาคาร 3 คณะเภสัชศาสตร์ทำหน้าที่หลักคือ รับผิดชอบการเรียนการสอนทั้งในระดับปริญญาตรี ระดับปริญญาโทและปริญญาเอกทางด้านเภสัชเคมี ทำงานวิจัยด้านเภสัชเคมี ซึ่งแบ่งออกเป็น 3 สาขาหลัก คือ สาขาเภสัชเคมีวิเคราะห์ สาขาเคมียา และสาขาเภสัชเทคโนโลยีชีวภาพ โดยในช่วงระยะเวลาตั้งแต่ 1 มิถุนายน 2553 – 31 พฤษภาคม 2554 ภาควิชาเภสัชเคมี มีบุคลากรทั้งสิ้น 19 คน แบ่งเป็นกลุ่มได้ดังนี้

1. อาจารย์ (สาย ก)	12 คน (ลาศึกษาต่อ 1 คน)
2. ข้าราชการ (สาย ข และ ค)	6 คน
3. ลูกจ้างประจำ	1 คน

ปรัชญา ปณิธาน เป้าหมายและวัตถุประสงค์

วิสัยทัศน์ของคณะเภสัชศาสตร์

เป็นสถาบันชั้นนำทางเภสัชศาสตร์ในภูมิภาคอาเซียน ซึ่งทำหน้าที่สร้างบัณฑิต และเอื้อประโยชน์ต่อชุมชน โดยมีการวิจัยเป็นฐาน

พันธกิจของคณะเภสัชศาสตร์

- พัฒนาองค์ความรู้ และสร้างผลงานวิชาการ งานวิจัยที่มีคุณภาพและเป็นประโยชน์ต่อการเรียน การสอน และการบริการวิชาการ
- ผลิตบุคลากรทางเภสัชศาสตร์ในระดับปริญญาตรีและสูงกว่าปริญญาตรีที่มีคุณภาพ มีความรู้ ความสามารถ มีคุณธรรม จริยธรรม และเป็นพลเมืองดี มีจิตสำนึกสาธารณะและสมรรถนะสากล เพื่อตอบสนองต่อความต้องการของสังคมและประเทศ
- บริการวิชาการด้านเภสัชศาสตร์แก่สังคมในรูปแบบต่างๆ ได้แก่การผลิต การวิเคราะห์และการวิจัยเภสัชภัณฑ์ ให้บริการด้านยาและผลิตภัณฑ์ สุขภาพ ให้คำปรึกษา ให้ข้อมูลความรู้ด้านเภสัชภัณฑ์ และเภสัชกรรมคลินิก
- พัฒนาศักยภาพวิชาชีพเภสัชกรรมให้มีบทบาทในการพัฒนาระบบงานสาธารณสุขของประเทศ เพื่อคุณภาพชีวิตที่ดีของประชาชน
- ทำนุบำรุงศิลปวัฒนธรรม และอนุรักษ์ภูมิปัญญาไทย

ปรัชญาของคณะเภสัชศาสตร์

คณะเภสัชศาสตร์ เป็นสถาบันวิชาการของสังคม เป็นแหล่งคิดค้น ผลิต และเผยแพร่องค์ความรู้ทางเภสัชศาสตร์เพื่อก่อประโยชน์ให้กับสังคม

วิสัยทัศน์ (Vision) ภาควิชาเภสัชเคมี (เป้าหมายและวัตถุประสงค์)

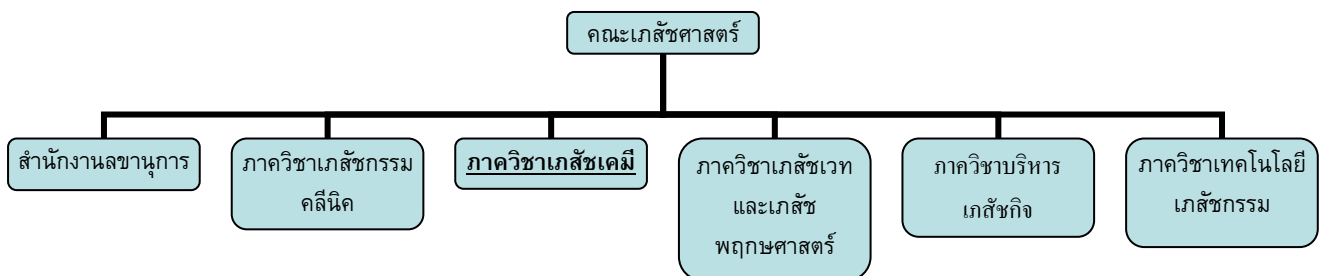
ภาควิชาชั้นนำทางด้านเภสัชเคมี

พันธกิจภาควิชาเภสัชเคมี (ปณิธาน)

1. มีส่วนร่วมในการผลิตบุคลากรในระดับปริญญาตรีและสูงกว่าปริญญาตรีทางเภสัชศาสตร์
2. พัฒนาองค์ความรู้ และสร้างผลงานวิชาการ งานวิจัยทางเภสัชเคมีที่มีคุณภาพ และเป็นประโยชน์ต่อการเรียนการสอน และบริการวิชาการ
3. บริการทางวิชาการแก่สังคม โดยเน้นด้านการวิจัยเภสัชภัณฑ์ การให้คำปรึกษา ให้ข้อมูล ความรู้ทางวิชาการทางด้านเภสัชเคมี
4. ให้ความร่วมมือทางด้านวิชาการต่อหน่วยงานอื่น ๆ ในการพัฒนาศักยภาพของวิชาชีพเภสัชกรรม ให้มีบทบาทในการพัฒนาระบบงานสาธารณสุขของประเทศ

โครงสร้างองค์กร และโครงสร้างการบริหาร

โครงสร้างองค์กรคณะเภสัชศาสตร์

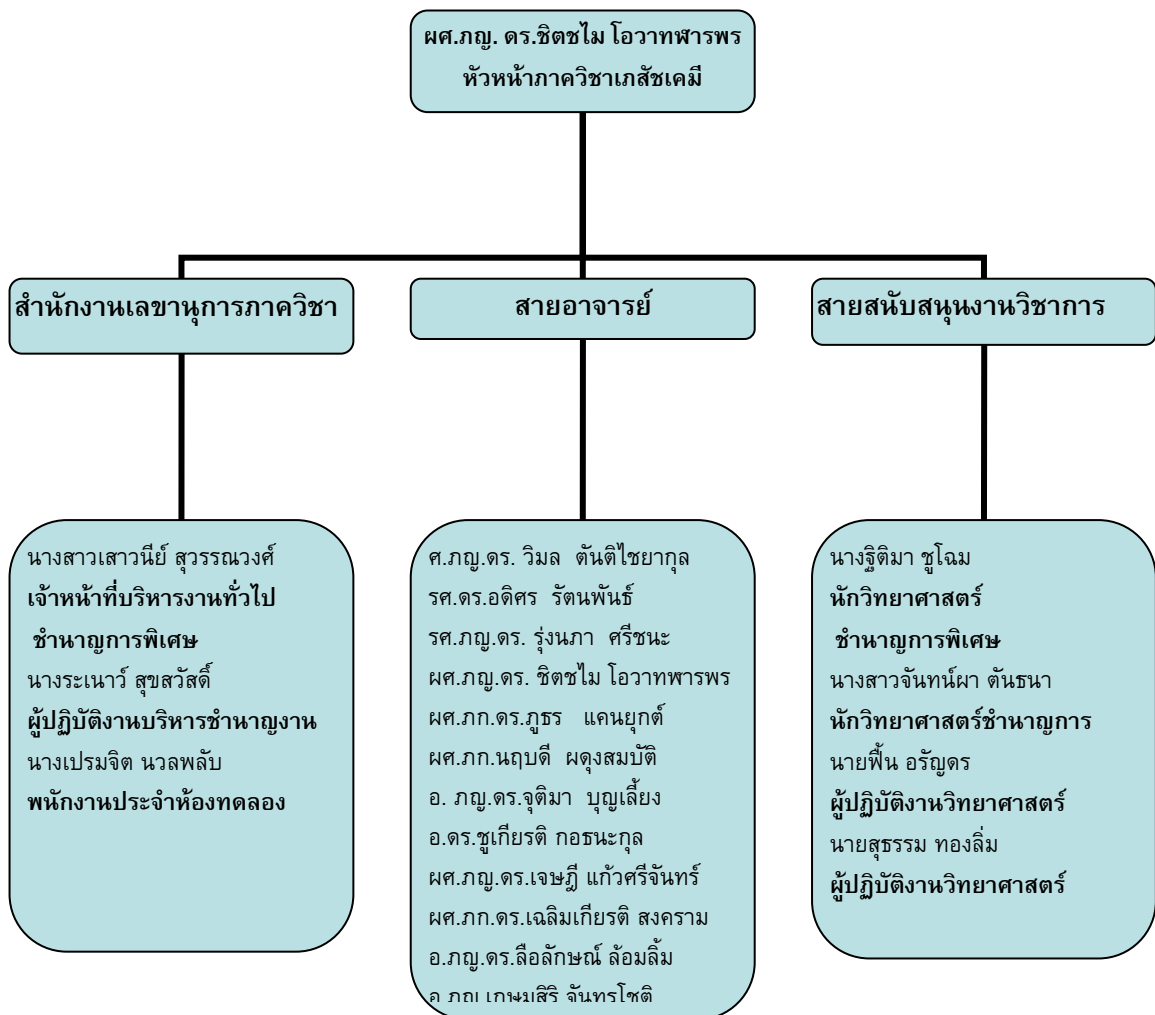


1.1 รายชื่อผู้บริหาร กรรมการบริหาร กรรมการสภามหาวิทยาลัย

- ผศ.ดร. สิริสัมพันธ์ ปิ่นสุวรรณ คณบดีคณะเภสัชศาสตร์
- ผู้ช่วยศาสตราจารย์ณรงค์ศักดิ์ สิงห์ไพบุลย์พร รองคณบดีฝ่ายบริหาร
- รองศาสตราจารย์ ดร.สุวิภา อึ้งไพบุลย์ รองคณบดีฝ่ายวางแผนและพัฒนา
- รองศาสตราจารย์ ดร.ธีระพล ศรีชนะ รองคณบดีฝ่ายวิจัยและบัณฑิตศึกษา
- ผู้ช่วยศาสตราจารย์ ดร.จินดาพร ภูริพัฒนางษ์ รองคณบดีฝ่ายบริการวิชาการ

- ผู้ช่วยศาสตราจารย์นฤปดี ผดุงสมบัติ รองคณบดีฝ่ายกิจการนักศึกษาและกิจการพิเศษ
- ผู้ช่วยศาสตราจารย์ ดร.ฉัตรชัย วัฒนากิรมย์สกุล รองคณบดีฝ่ายวิชาการและพัฒนานาวิชาชีพ
- ผู้ช่วยศาสตราจารย์รักเกียรติ จิรินทร์ ผู้ช่วยคณบดีฝ่ายวิชาการ
- ผู้ช่วยศาสตราจารย์ ดร.ธนกร อำนวยกิจ ผู้ช่วยคณบดีฝ่ายพัฒนาบุคลากร
- อาจารย์ ดร.อุษณีย์ วรรณขมณี ผู้ช่วยคณบดีฝ่ายพัฒนานาวิชาชีพ
- ผู้ช่วยศาสตราจารย์ ดร.มาลี ไรจน์พิบูลสถิตย์ หัวหน้าภาควิชาเภสัชกรรมคลินิก
- ผู้ช่วยศาสตราจารย์ ดร.ชิตชไม โอวาทพารพร หัวหน้าภาควิชาเภสัชเคมี
- อาจารย์ ดร.สุกัญญา เดชอดิตัย หัวหน้าภาควิชาเภสัชเวทและเภสัชพฤกษศาสตร์
- อาจารย์ ดร.ศิริพา อุดมอักษร หัวหน้าภาควิชาบริหารเภสัชกิจ
- รองศาสตราจารย์ ดร.เสนห์ แก้วนพรัตน์ หัวหน้าภาควิชาเทคโนโลยีเภสัชกรรม

แผนภูมิโครงสร้างการบริหารภายในภาควิชาเภสัชเคมี



หลักสูตรและสาขาวิชาที่เปิดสอน

หลักสูตรเภสัชศาสตรบัณฑิต

- เภสัชศาสตรบัณฑิต (หลักสูตร 5 ปี)
- เภสัชศาสตรบัณฑิต สาขาวิชาการบริหารทางเภสัชกรรม (หลักสูตร 6 ปี)
- หลักสูตรเภสัชศาสตรบัณฑิต ปรับปรุง พ.ศ. 2553

หลักสูตรเภสัชศาสตรมหาบัณฑิต

- สาขาวิชาเภสัชศาสตร์

หลักสูตรปรัชญาดุษฎีบัณฑิต

- สาขาวิชาเภสัชศาสตร์

จำนวนนักศึกษา

นักศึกษาหลักสูตรปรัชญาดุษฎีบัณฑิต จำนวน 11 คน

นักศึกษาหลักสูตรเภสัชศาสตรมหาบัณฑิต สาขาเภสัชศาสตร์ จำนวน 10 คน

จำนวนอาจารย์และบุคลากร

ภาควิชาเภสัชเคมี มีบุคลากรทั้งหมด จำนวน 19 คน ประกอบด้วย ข้าราชการ สาย ก จำนวน 12 คน ข้าราชการสาย ข จำนวน 4 คน สาย ค จำนวน 2 คน ลูกจ้างประจำ จำนวน 1 คน ดังนี้

ศาสตราจารย์ 1 คน

ศาสตราจารย์ ดร.ภญ.วิมล ตันติไชยากกุล

รองศาสตราจารย์ 2 คน

1. รองศาสตราจารย์ ดร.อดิศร รัตนพันธ์
2. รองศาสตราจารย์ ดร.ภญ.รุ่งนภา ศรีชนะ

ผู้ช่วยศาสตราจารย์ 4 คน

1. ผู้ช่วยศาสตราจารย์ ดร.ภญ.เจษฎี แก้วศรีจันทร์
2. ผู้ช่วยศาสตราจารย์ ดร.ภก.เฉลิมเกียรติ สงคราม
3. ผู้ช่วยศาสตราจารย์ ดร.ภก.ภูธร แคนยุกต์
4. ผู้ช่วยศาสตราจารย์ ภก.นฤปดี ผดุงสมบัติ

อาจารย์ 3 คน

1. ดร.ชูเกียรติ กอชนะกุล
2. ดร.ภญ.จตุมา บุญเลี้ยง
3. ดร.ภญ.ลือลักษณะ ล้อมลิ้ม
4. ภญ.เกษมสิริ จันทร์โชติ (ลาศึกษาต่อต่างประเทศ)

บุคลากรสาย ข

1. นางจิตติมา ชูโฉม นักวิทยาศาสตร์ชำนาญการพิเศษ
2. นางสาวจันทน์ผา ตันธนา นักวิทยาศาสตร์ชำนาญการ
3. นายพิน อรรถธร ผู้ปฏิบัติงานวิทยาศาสตร์
4. นายสุธรรม ทองลิ้ม ผู้ปฏิบัติงานวิทยาศาสตร์

บุคลากรสาย ค

1. นางสาวเสาวนีย์ สุวรรณวงศ์ เจ้าหน้าที่บริหารงานทั่วไปชำนาญการพิเศษ
2. นางระเนา สุขสวัสดิ์ ผู้ปฏิบัติงานบริหารชำนาญการ

ลูกจ้างประจำ

นางเปรมจิตร นวลพลับ

ข้อมูลพื้นฐานโดยย่อเกี่ยวกับงบประมาณ และอาคารสถานที่

ปีงบประมาณ 2553 (1 ตุลาคม 2552 – 30 กันยายน 2553) ภาควิชาได้รับเงินงบประมาณสนับสนุนกิจกรรมต่างๆ ของภาควิชาดังนี้

1. เงินจากงบประมาณแผ่นดิน หมวดค่าตอบแทน ใช้น้อย และวัสดุ จำนวน 458,964.-บาท
2. เงินงบประมาณแผ่นดิน หมวดอุดหนุน สำหรับค่าถ่ายเอกสารการเรียนการสอน จำนวน 70,000.-บาท
3. เงินงบประมาณแผ่นดิน หมวดอุดหนุน สำหรับการฝึกปฏิบัติงาน 2 จำนวน 56,000.-บาท
4. เงินรายได้ งานสนับสนุนวิจัย งบดำเนินงานประเภทค่าใช้น้อย
 - 4.1. สำหรับซ่อมครุภัณฑ์ 5 รายการ (ครั้งที่ 1) จำนวน 77,157.-บาท
 - 4.2. เงินงบประมาณ งบเงินอุดหนุนโครงการพัฒนาการศึกษาและสารสนเทศ : ผู้สำเร็จการศึกษา
ด้านวิทยาศาสตร์สุขภาพ (สำหรับซ่อมครุภัณฑ์ 2 รายการ ครั้งที่ 2) จำนวน 31,947.-บาท
5. เงินรายได้ คณะเภสัชศาสตร์ สำหรับจัดซื้อครุภัณฑ์ จำนวน 150,000.-บาท
6. เงินรายได้บริจาคจากศิษย์เก่าเภสัชศาสตร์ สำหรับจัดซื้อวัสดุการเรียนการสอน จำนวน 10,000.-บาท

ปีงบประมาณ 2554 (1 ตุลาคม 2553 – 30 กันยายน 2554) ภาควิชาได้รับเงินงบประมาณสนับสนุนกิจกรรมต่างๆ ของภาควิชาดังนี้

1. เงินจากงบประมาณแผ่นดิน หมวดค่าตอบแทน ใช้น้อย และวัสดุ จำนวน 394,595.-บาท
2. เงินงบประมาณแผ่นดิน หมวดอุดหนุน สำหรับค่าถ่ายเอกสารการเรียนการสอน จำนวน 70,000.-บาท
3. เงินงบประมาณแผ่นดิน หมวดอุดหนุน สำหรับการฝึกปฏิบัติงาน 2 จำนวน 85,000.-บาท
4. เงินจากงบประมาณแผ่นดิน หมวดค่าตอบแทน ใช้น้อย และวัสดุ
 - 4.1 สำหรับซ่อมครุภัณฑ์ 2 รายการ ครั้งที่ 1 จำนวน 42,051.-บาท
5. เงินโครงการสู่ความเป็นเลิศสาขาเภสัชศาสตร์ ระยะที่ 2 (สำหรับซ่อมครุภัณฑ์ 3 รายการ ครั้งที่ 2) จำนวน 28,657.20 บาท
6. เงินรายได้จากกองทุนวิจัยคณะเภสัชศาสตร์ (สำหรับซ่อมครุภัณฑ์ 1 รายการ ครั้งที่ 3) จำนวน 24,965.24 บาท

7. เงินรายได้ คณะเภสัชศาสตร์ สำหรับจัดซื้อครุภัณฑ์และอื่น ๆ จำนวน 150,000.-บาท

เอกลักษณ์หรือวัฒนธรรมของสถาบัน

ภาควิชาเภสัชเคมีมีขอบเขตการสอน การวิจัย ร่วมวิจัย และการบริการวิชาการ ดังนี้

1. การศึกษาเคมีของยา (medicinal chemistry) การสังเคราะห์หรือดัดแปลงเชิงเคมีของตัวยาสำคัญและสารที่เกี่ยวข้องกับงานเภสัชกรรมและวิทยาศาสตร์เภสัชกรรม
2. การควบคุมและติดตามคุณภาพเภสัชภัณฑ์ การวิเคราะห์เชิงคุณภาพและเชิงปริมาณของยาและสารที่เกี่ยวข้องกับงานเภสัชกรรมและวิทยาศาสตร์เภสัชกรรม
3. การนำเทคโนโลยีชีวภาพมาประยุกต์กับการศึกษาเคมีของยา การวิเคราะห์ยา การสังเคราะห์หรือสร้างตัวยาสำคัญและสารที่เกี่ยวข้องกับงานเภสัชกรรมและวิทยาศาสตร์เภสัชกรรม

ภาควิชา ฯ รับผิดชอบการสอนรายวิชาตามหลักสูตรเภสัชศาสตรบัณฑิต (หลักสูตร 5 ปี) หลักสูตรเภสัชศาสตรบัณฑิต สาขาการบริบาลทางเภสัชกรรม (หลักสูตร 6 ปี) หลักสูตรเภสัชศาสตรมหาบัณฑิต (เภสัชศาสตร์) และหลักสูตรปรัชญาดุษฎีบัณฑิต (เภสัชศาสตร์) ที่มีรหัสนำ 565 หรือ 566 และยังร่วมสอนในรายวิชาอื่น ๆ ในแต่ละหลักสูตรด้วย

บุคลากรในภาควิชา ฯ มีคุณวุฒิในระดับสูง มีตำแหน่งทางวิชาการทั้งในระดับศาสตราจารย์ รองศาสตราจารย์ และผู้ช่วยศาสตราจารย์ ซึ่งนอกจากรับผิดชอบการสอนและเป็นอาจารย์ที่ปรึกษาวิทยานิพนธ์แล้วยังมีโครงการวิจัยและมีผลงานตีพิมพ์เผยแพร่อย่างต่อเนื่อง รวมทั้งยังได้รับการพิจารณาสนับสนุนทุนกาญจนาภิเษกสำหรับนักศึกษาระดับปริญญาเอกอีกจำนวนหนึ่ง

ภาควิชา ฯ ให้บริการวิชาการในการตรวจวิเคราะห์เภสัชภัณฑ์ หรือสารที่เกี่ยวข้องทางเภสัชกรรม การสังเคราะห์ยา ร่วมให้บริการศึกษาวิจัยด้านชีวสมมูล การศึกษาความคงตัวของยาและเภสัชภัณฑ์ และให้บริการตรวจวิเคราะห์คุณภาพผลิตภัณฑ์เพื่อสุขภาพและความงามที่ผลิตโดยชุมชนต่าง ๆ

ผลการปรับปรุงตามข้อเสนอแนะของผลการประเมินปีที่ผ่านมา

ข้อเสนอแนะจากคณะกรรมการประเมินคุณภาพภายในของปีการศึกษา 2553

จุดที่ควรพัฒนา คือ ภาควิชาควรมีการวางแผนการใช้ทรัพยากร ได้แก่ เครื่องมือวิทยาศาสตร์ ร่วมกันกับของคณะ

การปรับปรุง

มติจากการประชุมภาควิชา ครั้งที่ 7/2553 วันที่ 30 พฤศจิกายน 2553

- ภาควิชาได้วางแผนในการใช้เครื่องมือวิทยาศาสตร์ ร่วมกันกับของคณะ โดยการอนุญาตให้บุคคลภายนอกภาควิชาสามารถมาขออนุญาตใช้เครื่องมือวิทยาศาสตร์ของภาควิชาได้ โดยให้อยู่กฎระเบียบ ข้อบังคับของภาควิชา
- ได้ปรับปรุง web site ของภาควิชาที่มีระบบการตรวจสอบความพร้อมของการใช้งานของเครื่องมือวิทยาศาสตร์ของภาควิชา และ ระบบการจองเครื่องมือวิทยาศาสตร์แบบ online
- ในกรณีที่กิจกรรมของภาควิชามีความจำเป็นต้องใช้เครื่องมือวิทยาศาสตร์ที่เป็นของส่วนกลางของคณะ เช่นเพื่อการเรียนการสอน ผู้ที่รับผิดชอบจะต้องวางแผนการขอใช้เครื่องมือไว้ล่วงหน้า เพื่อให้ทางส่วนกลาง จัดสรรเวลาการใช้เครื่องมือไว้ให้

บทที่ 2 ผลการประเมินตามตัวบ่งชี้ของ สกอ.

- บทสรุปสำหรับผู้บริหารตัวบ่งชี้ของ สกอ.
- องค์ประกอบที่ 1 ปรัชญา ปณิธาน วัตถุประสงค์ และแผนดำเนินการ
- องค์ประกอบที่ 2 การผลิตบัณฑิต
- องค์ประกอบที่ 3 กิจกรรมพัฒนานิสิตนักศึกษา
- องค์ประกอบที่ 4 การวิจัย
- องค์ประกอบที่ 5 การบริการทางวิชาการแก่สังคม
- องค์ประกอบที่ 6 การทำนุบำรุงศิลปวัฒนธรรม
- องค์ประกอบที่ 7 การบริหารและการจัดการ
- องค์ประกอบที่ 8 การเงินและงบประมาณ
- องค์ประกอบที่ 9 ระบบและกลไกการประกันคุณภาพ
- องค์ประกอบที่ 10 นโยบาย 3 ดี (D)
- องค์ประกอบที่ 11 ตัวชี้วัด ก.พ.ร.

บทสรุปสำหรับผู้บริหารตัวบ่งชี้ของ สกอ.

ในรอบระยะเวลาระหว่าง 1 มิถุนายน 2553 – 31 พฤษภาคม 2554 บุคลากรในภาควิชาฯ ได้ดำเนินการใน 4 ด้านที่สำคัญคือ การดำเนินการด้านการเรียน – การสอน การวิจัย และบริการวิชาการ และทำนุบำรุงศิลปวัฒนธรรม รวมถึงกิจกรรมอื่น ๆ ที่สนับสนุนการดำเนินงานตามพันธกิจ อันได้แก่การพัฒนาบุคลากร การพัฒนาหลักสูตรและระบบการจัดการเรียนการสอน และการประกันคุณภาพ ทั้งนี้ภาควิชาฯ ได้สร้างผลงานและพัฒนางานในกิจกรรมแต่ละด้านตามที่กล่าวข้างต้น ในปีการศึกษา 2553 ในระดับที่เป็นที่น่าพึงพอใจเป็นอย่างยิ่ง ในการศึกษา 2553 ภาควิชาดำเนินการตามองค์ประกอบของ สกอ. ทั้งหมด 11 องค์ประกอบ แต่ภาควิชาฯ กำหนดค่าเป้าหมายการดำเนินการเพียง 4 องค์ประกอบ ผลการประเมินรายองค์ประกอบทั้ง 4 องค์ประกอบ ตามการประเมินตนเองคิดเป็น 28 คะแนน จากคะแนนเต็ม 27 คะแนน และเมื่อประเมินในรายองค์ประกอบ ผลการประเมินตนเองอยู่ในระดับดีมาก ทั้ง 4 องค์ประกอบ โดยมีบทสรุปผลการประเมินรายองค์ประกอบเป็นดังนี้

องค์ประกอบที่ 1 ปรัชญา ปณิธาน วัตถุประสงค์ และแผนดำเนินการ

จากการที่ภาควิชาฯ ได้รับการยอมรับในระดับประเทศในการดำเนินงานในช่วงก่อนหน้านี้ จึงทำให้ภาควิชาฯ ยึดแนวทางในการดำเนินงาน เพื่อให้ภาควิชาฯ เป็นภาควิชาชั้นนำในระดับประเทศตลอดไป โดยมีการตั้งพันธกิจและวัตถุประสงค์ในการดำเนินงานให้สอดคล้องกับวิสัยทัศน์ที่ตั้งไว้ของภาควิชาฯ และของคณะเพื่อให้บรรลุเป้าหมายที่ตั้งไว้ (ภาควิชาฯ กำหนดค่าเป้าหมายการดำเนินการในองค์ประกอบนี้ ในตัวบ่งชี้ที่ 1.1)

องค์ประกอบที่ 2 การผลิตบัณฑิต

ภารกิจที่สำคัญของภาควิชาฯ ภารกิจหนึ่งก็คือ ภารกิจด้านการเรียนการสอนเพื่อให้บัณฑิตมีคุณภาพ ดังนั้นการดำเนินการในด้านนี้ จึงเป็นหน้าที่ที่เป็นส่วนที่ทุกคนมีความรับผิดชอบมากที่สุด และได้ดำเนินการลุล่วงด้วยดี โดยพยายามยึดแนวทาง การดำเนินงานเพื่อให้ถึงเป้าหมายที่วางไว้ โดยการดำเนินงานบรรลุวัตถุประสงค์ที่วางไว้ ภารกิจด้านการเรียนการสอนเป็นภารกิจที่ใช้เวลามากที่สุด เนื่องจากภาระงานสอนของทุกคนมีจำนวนมาก ทั้งนี้เนื่องจาก ภาควิชาฯ ต้องรับผิดชอบการสอนของนักศึกษาระดับปริญญาตรี โท และเอก จึงทำให้ภาระงานสอนของอาจารย์ในภาควิชาฯ ทุกคนมีภาระงานสอน มากกว่า TOR ที่ได้ตั้งไว้ไว้ (ภาควิชาฯ กำหนดค่าเป้าหมายการดำเนินการในองค์ประกอบนี้ ในตัวบ่งชี้ที่ 2.2, 2.3 และ 2.6)

องค์ประกอบที่ 3 กิจกรรมพัฒนานิสิตนักศึกษา

ภาควิชาสนับสนุนกิจกรรมการพัฒนานิสิต ในทุกรูปแบบไม่ว่าจะเป็นการสอดแทรกในกระบวนการเรียน การสอน และ กิจกรรมเสริมหลักสูตร ทั้งนี้เพื่อให้นักศึกษาที่จะจบการศึกษาออกไปเป็นบัณฑิตที่มี คุณธรรม และมีจริยธรรมที่เป็นที่ยอมรับ (ภาควิชาไม่ได้กำหนดค่าเป้าหมายการดำเนินการในองค์ประกอบนี้)

องค์ประกอบที่ 4 การวิจัย

การสนับสนุนให้เกิดงานวิจัยของบุคลากรในภาควิชาที่เป็นภารกิจที่สำคัญ อีกภารกิจหนึ่ง โดยในปีการศึกษาที่ผ่านมาจะเห็นได้ว่าผลจากการดำเนินงานด้านการวิจัยของภาควิชาอยู่ในระดับดีมาก บุคลากรสาย ก ทุกคนเป็น active researcher, มีทุนวิจัยทั้งภายนอกและภายในมากกว่าเป้าที่วางไว้ มีผลงานตีพิมพ์ทั้งในระดับชาติและนานาชาติ มีผลงานที่ได้รับการอ้างอิงหลายชิ้น แต่มีข้อสังเกตว่าอาจารย์บางท่านยังไม่มีทุนวิจัย และ บางท่านยังคงเป็นผู้ร่วมวิจัยในโครงการวิจัยที่มีทุนสนับสนุน ซึ่งต้องพัฒนาและปรับปรุงต่อไป (ภาควิชากำหนดค่าเป้าหมายการดำเนินการในองค์ประกอบนี้ ในต้งบ่งชี้ที่ 4.3)

องค์ประกอบที่ 5 การบริการวิชาการแก่สังคม

ภาควิชามีการให้บริการวิชาการ ในด้านการให้บริการตรวจสอบคุณภาพเภสัชภัณฑ์ และผลิตภัณฑ์ การทำหน้าที่เภสัชกรที่สถานปฏิบัติการเภสัชกรรมชุมชน การให้บริการด้านข้อมูล การเป็นวิทยากรบรรยายในการประชุมต่างๆ และการเป็นกรรมการให้หน่วยงานต่างๆ ซึ่งจะเห็นได้ว่ามีกิจกรรมให้บริการวิชาการที่หลากหลาย และมีจำนวนมาก และต้องใช้เวลามากในการดำเนินการดังกล่าว การดำเนินกิจกรรมดังกล่าวส่วนใหญ่ไม่ได้สร้างรายได้ให้กับภาควิชา แต่ทุกคนในภาควิชาที่ทุ่มเทปฏิบัติงานในด้านการบริการวิชาการอย่างเต็มที่ ยอมรับ ทั้งนี้เพื่อเป็นการสร้างชื่อเสียงให้แก่คณะฯ (ภาควิชาไม่ได้กำหนดค่าเป้าหมายการดำเนินการในองค์ประกอบนี้)

องค์ประกอบที่ 6 การทำนุบำรุงศิลปะและวัฒนธรรม

ภาควิชาสนับสนุนให้บุคลากรทุกท่านเข้าร่วมกิจกรรมการทำนุบำรุงศิลปะและวัฒนธรรม ร่วมกับการดำเนินงานของคณะ และมหาวิทยาลัยในทุกรูปแบบ ทั้งนี้เพื่อให้เป็นตัวอย่างที่ดีแก่นักศึกษา (ภาควิชาไม่ได้กำหนดค่าเป้าหมายการดำเนินการในองค์ประกอบนี้)

องค์ประกอบที่ 7 การบริหารและการจัดการ

ในด้านการบริหารและจัดการภาควิชาให้ดำเนินการโดยใช้หลักธรรมาภิบาล ในการบริหารจัดการโดยทุกคนมีส่วนร่วมในการกำหนด พันธกิจ ,วิสัยทัศน์และวัตถุประสงค์มีการติดตามผลการดำเนินงานของทุกคน ตาม TOR ปีละ 2 ครั้ง มีการประชุมภาควิชาทุกๆ เดือน หัวหน้าภาควิชาถูก

ประเมิน โดยคณะกรรมการประเมิน ผลการปฏิบัติงานทุก 6 เดือน และนำผลประเมินเสนอต่อ คณบดี และมีคณะกรรมการประเมินที่ชัดเจน การบริหารดำเนินการด้วยความโปร่งใสที่สามารถ ตรวจสอบได้ หากแต่ยังขาดแผนการดำเนินงาน ในเชิงรุก ภาควิชามีระบบและกลไกในการบริหาร ทรัพยากรบุคคลเพื่อพัฒนา บุคลากรให้มีประสิทธิภาพและคุณภาพ มีระบบฐานข้อมูลที่ทันสมัยเพื่อ ใช้ในการบริหาร การเรียนการสอน และการวิจัย ที่มีความปลอดภัย มีระบบการเผยแพร่ข้อมูล ข่าวสารแก่บุคคลภายนอกภาควิชา ที่ชัดเจน นอกจากนี้ยังใช้ระบบประกันคุณภาพในการ ดำเนินงาน ตามกิจกรรมต่างๆ (ภาควิชากำหนดค่าเป้าหมายการดำเนินการในองค์ประกอบนี้ ใน ดัชนีที่ 7.3)

องค์ประกอบที่ 8 การเงินและงบประมาณ

ภาควิชามีแผนทางการเงินที่สอดคล้องกับแผน ของคณะเภสัชศาสตร์ มีหลักเกณฑ์การ จัดสรร และการวางแผนการใช้จ่ายเงินอย่างมีประสิทธิภาพ โปร่งใส ตรวจสอบได้โดยมีการรายงานการ ใช้งบประมาณของภาควิชาในการประชุมภาควิชาทุกครั้ง มีการใช้เงินประมาณประจำปีที่สอดคล้อง กับแผนปฏิบัติการในแต่ละพันธกิจมีการจัดทำรายงานทางการเงินอย่างเป็นระบบ หัวหน้าภาควิชา มีการติดตามผลการใช้จ่ายเงินให้เป็นไปตามเป้าหมาย และนำข้อมูลจากรายงานทางการเงินไปใช้ในการ วางแผนและการตัดสินใจ (ภาควิชาไม่ได้กำหนดค่าเป้าหมายการดำเนินการในองค์ประกอบนี้)

องค์ประกอบที่ 9 ระบบและกลไกการประกันคุณภาพ

การดำเนินงานในทุกด้านของภาควิชาได้ยึดถือการดำเนินงานที่ต้องมีระบบและกลไกการ ประกันคุณภาพการศึกษาที่เหมาะสมและสอดคล้องกับพันธกิจเป็นตัวควบคุม โดยทุกคนมีส่วนร่วม ในการขับเคลื่อนในระดับนโยบายและตระหนักถึงคุณภาพของผลการปฏิบัติอย่างต่อเนื่อง ภาควิชา มีการกำหนดตัวบ่งชี้ตามอัตลักษณ์ของคณะโดยเน้นด้านการวิจัย ภาควิชามีการดำเนินงานด้าน การประกันคุณภาพการศึกษาภายในที่ครบถ้วนและให้ความสำคัญของการมีส่วนร่วมของผู้มีส่วน ได้ส่วนเสียในการประกันคุณภาพการศึกษา จึงทำให้การดำเนินงานในภารกิจต่างๆ ต้องทำไปโดย มีการประกันคุณภาพ โดยพยายามใช้ความรู้และทักษะการประกันคุณภาพแก่นักศึกษาและ บุคลากรทุกระดับ (ภาควิชาไม่ได้กำหนดค่าเป้าหมายการดำเนินการในองค์ประกอบนี้)

องค์ประกอบที่ 10 นโยบาย 3 ดี (D)

การดำเนินในทุกด้านของภาควิชามุ่งการตอบสนองต่อนโยบาย 3 ดี (D) ได้แก่ การส่งเสริม ด้านประชาธิปไตย ด้านคุณธรรม จริยธรรม และด้านภูมิคุ้มกันภัยจากยาเสพติด คณาจารย์และ บุคลากรในภาควิชามีองค์ความรู้และทักษะการปฏิบัติงานเพื่อการพัฒนาสถานศึกษา 3 ดี (3D) ให้

ความร่วมมือกับทุกฝ่ายในการดำเนินการนโยบายคุณภาพสถานศึกษา 3 ดี (3D) (ภาควิชาไม่ได้
กำหนดค่าเป้าหมายการดำเนินการในองค์ประกอบนี้)

องค์ประกอบที่ 11 ตัวชี้วัด ก.พ.ร.

ในปีการศึกษา 2553 ภาควิชาไม่มี ผลงานวิจัยหรืองานสร้างสรรค์ที่ได้รับการจดทะเบียน
สิทธิบัตรหรืออนุสิทธิบัตร (ภาควิชาไม่ได้กำหนดค่าเป้าหมายการดำเนินการในองค์ประกอบนี้)

องค์ประกอบที่ 1 ปรัชญา ปณิธาน วัตถุประสงค์ และแผนดำเนินการ

องค์ประกอบที่ 1 ปรัชญา ปณิธาน วัตถุประสงค์ และแผนดำเนินการ				
ชื่อตัวบ่งชี้ 1.1: กระบวนการพัฒนาแผน				
ชนิดของตัวบ่งชี้ : กระบวนการ				
เกณฑ์การประเมิน :				
คะแนน 1	คะแนน 2	คะแนน 3	คะแนน 4	คะแนน 5
มีการดำเนินการ 1 ข้อ	มีการดำเนินการ 2 หรือ 3 ข้อ	มีการดำเนินการ 4 หรือ 5 ข้อ	มีการดำเนินการ 6 หรือ 7 ข้อ	มีการดำเนินการ 8 ข้อ
ผลการประเมินตนเองปีการศึกษา 2553				
เป้าหมาย	ผลการดำเนินการ	คะแนนการประเมิน ตนเอง	บรรลุเป้าหมาย	
5	8	5	<input checked="" type="checkbox"/> บรรลุเป้าหมาย <input type="checkbox"/> ไม่บรรลุเป้าหมาย	
ประเมิน ตนเอง	ข้อ	เกณฑ์การประเมิน	ผลดำเนินงาน	หลักฐาน
<input checked="" type="checkbox"/>	1.	มีการจัดทำแผนกลยุทธ์ที่สอดคล้องกับนโยบายของสภาสถาบัน โดยการมีส่วนร่วมของบุคลากรในสถาบัน และได้รับความเห็นชอบจากสภาสถาบัน โดยเป็นแผนที่เชื่อมโยงกับปรัชญาหรือปณิธานและพระราชบัญญัติสถาบัน ตลอดจนสอดคล้องกับจุดเน้นของกลุ่มสถาบัน กรอบแผนอุดมศึกษาระยะยาว 15 ปี ฉบับที่ 2 (พ.ศ. 2551-2565) และแผนพัฒนาการศึกษา ระดับอุดมศึกษา ฉบับที่ 10 (พ.ศ. 2551-2554)	ภาควิชามีการจัดทำแผนกลยุทธ์ที่สอดคล้องกับนโยบายของคณะโดยอาศัยที่ประชุมภาควิชา ซึ่งจัดขึ้นทุกเดือน ซึ่งเป็นแผนที่เชื่อมโยงกับปรัชญาและปณิธานของคณะที่มีความสอดคล้องกับจุดเน้นทางเภสัชศาสตร์ตามกรอบแผนอุดมศึกษาระยะยาว 15 ปี ฉบับที่ 2 และแผนพัฒนา ระดับอุดมศึกษาฉบับที่ 10	- รายงานการประชุมภาควิชาเภสัชเคมี ประจำปี 2553 - คำสั่งคณะกรรมการประกันคุณภาพของภาควิชา คำสั่งคณะเภสัชศาสตร์ที่ มอ. 42/51 ลว. 2 มิ.ย.53 - คู่มือการประกันคุณภาพการศึกษาภาควิชาเภสัชเคมี คณะเภสัชศาสตร์ ประจำปีงบประมาณ 2553
<input checked="" type="checkbox"/>	2.	มีการถ่ายทอดแผนกลยุทธ์ระดับสถาบันไปสู่ทุกหน่วยงานภายใน	แผนกลยุทธ์ที่วางไว้ได้มีการถ่ายทอดสู่บุคลากรทุกท่านโดยการแจ้งให้มีการลงนามรับทราบ	- คู่มือการประกันคุณภาพการศึกษาภาควิชาเภสัชเคมี คณะเภสัชศาสตร์ ประจำปี

องค์ประกอบที่ 1 ปรัชญา ปณิธาน วัตถุประสงค์ และแผนดำเนินการ				
ชื่อตัวบ่งชี้ 1.1: กระบวนการพัฒนาแผน				
ชนิดของตัวบ่งชี้ : กระบวนการ				
			และการแจ้งในที่ประชุมภาควิชา	งบประมาณ 2553 - รายงานการประชุมภาควิชาประจำปี 2553
<input checked="" type="checkbox"/>	3.	มีกระบวนการแปลงแผนกลยุทธ์เป็นแผนปฏิบัติการประจำปีครบ 4 พันธกิจ คือ ด้านการเรียนการสอน การวิจัย การบริการทางวิชาการ และการทำนุบำรุงศิลปวัฒนธรรม	ได้แปลงแผนกลยุทธ์เป็นแผนปฏิบัติการประจำปี ใน 3 พันธกิจหลัก คือ ด้านการเรียนการสอน การวิจัยและการบริการวิชาการ ส่วนการทำนุบำรุงศิลปวัฒนธรรมได้ปฏิบัติร่วมกับคณะฯ	- คู่มือการประกันคุณภาพการศึกษาภาควิชาเกสซ์เคมี คณะเกสซ์ศาสตร์ ประจำปีงบประมาณ 2553
<input checked="" type="checkbox"/>	4.	มีตัวบ่งชี้ของแผนกลยุทธ์ แผนปฏิบัติการประจำปี และค่าเป้าหมายของแต่ละตัวบ่งชี้ เพื่อวัดความสำเร็จของการดำเนินงานตามแผนกลยุทธ์ และแผนปฏิบัติการประจำปี	มีตัวบ่งชี้ของแผนกลยุทธ์และแผนปฏิบัติการประจำปีและค่าเป้าหมายของแต่ละตัวบ่งชี้เพื่อวัดความสำเร็จของการดำเนินงานตามแผนกลยุทธ์และแผนปฏิบัติการประจำปี	- ตัวบ่งชี้และค่าเป้าหมายในการดำเนินงานของภาควิชาเกสซ์เคมีประจำปี 2553
<input checked="" type="checkbox"/>	5.	มีการดำเนินงานตามแผนปฏิบัติการประจำปีครบ 4 พันธกิจ	ภาควิชามีการดำเนินงานใน 3 พันธกิจหลัก คือ ด้านการเรียนการสอน การวิจัยและบริการวิชาการ ส่วนการทำนุบำรุงศิลปวัฒนธรรม ภาควิชาดำเนินการร่วมกับคณะ	- ข้อมูลสารสนเทศประจำปีการศึกษา 2553 ระหว่าง 1 มิ.ย.53-30 พ.ค.54
<input checked="" type="checkbox"/>	6.	มีการติดตามผลการดำเนินงานตามตัวบ่งชี้ของแผนปฏิบัติการประจำปี อย่างน้อยปีละ 2 ครั้ง และรายงานผลต่อผู้บริหารเพื่อพิจารณา	ภาควิชามีการติดตามผลการดำเนินงานตามตัวบ่งชี้อย่างน้อยปีละ 2 ครั้ง โดยรายงานต่องานนโยบายและแผนทุกเดือน	- ข้อมูลสารสนเทศประจำปีการศึกษา 2553 ระหว่าง 1 มิ.ย.53-30 พ.ค.54
<input checked="" type="checkbox"/>	7.	มีการประเมินผลการดำเนินงานตามตัวบ่งชี้ของแผนกลยุทธ์ อย่างน้อยปีละ 1 ครั้งและรายงานผลต่อผู้บริหารและสภาสถาบันเพื่อพิจารณา	มีการประเมินผลการดำเนินงานตามตัวบ่งชี้ของแผนการดำเนินงานตลอดเวลาโดยได้รายงานผลต่องานนโยบายและแผนทุกเดือน	- ข้อมูลสารสนเทศประจำปีการศึกษา 2553 ระหว่าง 1 มิ.ย.53-30 พ.ค.54
<input checked="" type="checkbox"/>	8.	มีการนำผลการพิจารณาข้อคิดเห็น และข้อเสนอแนะ	มีการนำผลการประเมินของคณะกรรมการประเมินมาแจ้งใน	รายงานการประชุมภาควิชาเกสซ์เคมี ครั้งที่ 7./53...30

องค์ประกอบที่ 1 ปรัชญา ปณิธาน วัตถุประสงค์ และแผนดำเนินการ				
ชื่อตัวบ่งชี้ 1.1: กระบวนการพัฒนาแผน				
ชนิดของตัวบ่งชี้ : กระบวนการ				
		ของสภาสถาบันไปปรับปรุง แผนกลยุทธ์และแผนปฏิบัติการประจำปี	ที่ประชุมภาควิชาและร่วมกัน พิจารณาปรับปรุงและแก้ไข	พ.ย. 53

ข้อสรุปโดยรวมองค์ประกอบที่ 1				
จุดแข็ง				
<ol style="list-style-type: none"> บุคลากรในภาควิชาทุกคนยึดถือ ปรัชญา ปณิธาน ของภาควิชา เพื่อใช้ในการดำเนินการตามพันธกิจหลัก คือ ด้านการเรียนการสอน การวิจัย การบริการวิชาการ และการทำนุบำรุงศิลปวัฒนธรรม ที่ทำให้ผลการดำเนินงานในภารกิจหลักสามารถบรรลุได้ตามเป้าหมาย บุคลากรทุกท่านทำงานกันอย่างเต็มที่ เพื่อพยายามผลักดันให้ผลการดำเนินงานเป็นไปตามเป้าหมาย คณาจารย์ส่วนใหญ่เห็นความสำคัญของการทำงานวิจัย ซึ่งเป็นการดำเนินการเพื่อมุ่งเน้นการเป็นมหาวิทยาลัยวิจัยแห่งชาติ 				
แนวทางเสริมจุดแข็ง				
<ol style="list-style-type: none"> มุ่งเน้นให้บุคลากรในภาควิชาทุกคนยึดถือ ปรัชญา ปณิธาน ของคณะฯ ในการดำเนินการตามพันธกิจ บุคลากรทุกท่านต้องมี TOR ที่ตอบสนองต่อเป้าหมายที่กำหนด คณาจารย์ทุกท่านต้องทำงานวิจัย ซึ่งเป็นการดำเนินการเพื่อมุ่งเน้นการเป็นมหาวิทยาลัยวิจัยแห่งชาติ 				
จุดที่ควรพัฒนา/				
- ภาควิชาต้องมีการจัดทำแผนกลยุทธ์ที่สอดคล้องกับนโยบายของคณะฯ ในทุกประเด็น เพื่อให้เห็นแผนที่เชื่อมโยงกับปรัชญา และปณิธานของคณะฯ ที่มีความสอดคล้องกับจุดเน้นทางเภสัชศาสตร์ตามกรอบแผนอุดมศึกษาระยะยาว 15 ปี ฉบับที่ 2 และแผนพัฒนาระดับอุดมศึกษาฉบับที่ 10				
ข้อเสนอแนะในการปรับปรุง				
ทุกคนในภาควิชาต้องมีส่วนร่วมในการดำเนินการตามปรัชญา ปณิธาน ของคณะฯ และของภาควิชา				
วิธีปฏิบัติที่ดี/นวัตกรรม				
<ol style="list-style-type: none"> การจัดให้มี website ที่มี ปรัชญา ปณิธาน ของคณะฯและภาควิชา ให้เห็นอย่างชัดเจน การจัดทำ ปรัชญา ปณิธาน ของคณะฯและภาควิชาตีตประกาศในบริเวณภาควิชา 				

องค์ประกอบที่ 2 การผลิตบัณฑิต

องค์ประกอบที่ 2 การผลิตบัณฑิต				
ชื่อตัวบ่งชี้ 2.2 : อาจารย์ประจำที่มีคุณวุฒิปริญญาเอก				
ชนิดของตัวบ่งชี้ : ปัจจัยนำเข้า				
เกณฑ์การประเมิน : ค่าร้อยละของอาจารย์ประจำที่มีคุณวุฒิปริญญาเอก				
กลุ่มสถาบัน		คะแนนเต็ม 5		
ข และ ค2	ร้อยละ 30 ขึ้นไป			
ค1 และ ง	ร้อยละ 60 ขึ้นไป			
หรือ ค่าการเพิ่มขึ้นของร้อยละของอาจารย์ประจำที่มีคุณวุฒิปริญญาเอกเปรียบเทียบกับปีที่ผ่านมา				
กลุ่มสถาบัน		คะแนนเต็ม 5		
ข และ ค2	ร้อยละ 6 ขึ้นไป			
ค1 และ ง	ร้อยละ 12 ขึ้นไป			
ข้อมูลผลการดำเนินงาน				
กรณีที่ 1				
	ผลการดำเนินงาน	ผลลัพธ์		
ตัวตั้ง	10	90.90		
ตัวหาร	11			
กรณีที่ 2				
	ผลการดำเนินงาน			ผลลัพธ์
	ปีก่อนหน้า	ปีปัจจุบัน	ผลการดำเนินงาน	
ตัวตั้ง				
ตัวหาร				
ผลการประเมินตนเอง				
เป้าหมาย	ผลการดำเนินการ	คะแนนการประเมินตนเอง	บรรลุเป้าหมาย	
5	83.33	5	<input checked="" type="checkbox"/> บรรลุเป้าหมาย <input type="checkbox"/> ไม่บรรลุเป้าหมาย	
ผลการดำเนินงาน: ในปี 2553 ภาควิชาเภสัชเคมี มีอาจารย์ปฏิบัติงานจริง 11 คน มีอาจารย์ที่มีคุณวุฒิปริญญาเอก 10 คน คิดเป็น 90.90% ซึ่งบรรลุเป้าหมายของการดำเนินงานในกรณีที่ 2				
หลักฐาน: รายงานข้อมูลสารสนเทศ ประจำปีการศึกษา 2553				

องค์ประกอบที่ 2 การผลิตบัณฑิต															
ชื่อตัวบ่งชี้ 2.3 : อาจารย์ประจำที่ดำรงตำแหน่งทางวิชาการ															
ชนิดของตัวบ่งชี้ : ปัจจัยนำเข้า															
เกณฑ์การประเมิน : ค่าร้อยละของอาจารย์ประจำที่ดำรงตำแหน่งผู้ช่วยศาสตราจารย์ รองศาสตราจารย์และศาสตราจารย์รวมกัน <table border="1" data-bbox="363 577 783 730"> <tr> <td>กลุ่มสถาบัน</td> <td>คะแนนเต็ม 5</td> </tr> <tr> <td>ข และ ค2</td> <td>ร้อยละ 60 ขึ้นไป</td> </tr> <tr> <td>ค1 และ ง</td> <td>ร้อยละ 30 ขึ้นไป</td> </tr> </table> ค่าการเพิ่มขึ้นของร้อยละของอาจารย์ประจำที่ดำรงตำแหน่งผู้ช่วยศาสตราจารย์รองศาสตราจารย์และศาสตราจารย์รวมกัน <table border="1" data-bbox="363 824 783 976"> <tr> <td>กลุ่มสถาบัน</td> <td>คะแนนเต็ม 5</td> </tr> <tr> <td>ข และ ค2</td> <td>ร้อยละ 12 ขึ้นไป</td> </tr> <tr> <td>ค1 และ ง</td> <td>ร้อยละ 6 ขึ้นไป</td> </tr> </table>				กลุ่มสถาบัน	คะแนนเต็ม 5	ข และ ค2	ร้อยละ 60 ขึ้นไป	ค1 และ ง	ร้อยละ 30 ขึ้นไป	กลุ่มสถาบัน	คะแนนเต็ม 5	ข และ ค2	ร้อยละ 12 ขึ้นไป	ค1 และ ง	ร้อยละ 6 ขึ้นไป
กลุ่มสถาบัน	คะแนนเต็ม 5														
ข และ ค2	ร้อยละ 60 ขึ้นไป														
ค1 และ ง	ร้อยละ 30 ขึ้นไป														
กลุ่มสถาบัน	คะแนนเต็ม 5														
ข และ ค2	ร้อยละ 12 ขึ้นไป														
ค1 และ ง	ร้อยละ 6 ขึ้นไป														
ข้อมูลผลการดำเนินงาน															
กรณีที่ 1															
	ผลการดำเนินงาน	ผลลัพธ์													
ตัวตั้ง	8	72.73													
ตัวหาร	11														
กรณีที่ 2															
	ผลการดำเนินงาน			ผลลัพธ์											
	ปีก่อนหน้า	ปีปัจจุบัน	ผลการดำเนินงาน												
ตัวตั้ง															
ตัวหาร															
ผลการประเมินตนเอง															
เป้าหมาย	ผลการดำเนินการ	คะแนนการประเมินตนเอง	บรรลุเป้าหมาย												
60%	72.73%	5	<input checked="" type="checkbox"/> บรรลุเป้าหมาย <input type="checkbox"/> ไม่บรรลุเป้าหมาย												
ผลการดำเนินงาน : ในปีการศึกษา 2553 มีอาจารย์ประจำที่ปฏิบัติงานจริง 11 คน มีอาจารย์ ที่ ดำรงตำแหน่ง ผู้ช่วยศาสตราจารย์ 5 คน รองศาสตราจารย์ 2 คน และศาสตราจารย์ 1 คน รวม 8 คน คิดเป็น 72.73 % ซึ่งบรรลุเป้าหมายของเกณฑ์การประเมิน															
หลักฐาน:															
รายงานข้อมูลสารสนเทศ ประจำปีการศึกษา 2553															

องค์ประกอบที่ 2 การผลิตบัณฑิต				
ชื่อตัวบ่งชี้ 2.6 : ระบบและกลไกการจัดการเรียนการสอน				
ชนิดของตัวบ่งชี้ : กระบวนการ				
เกณฑ์การประเมิน :				
คะแนน 1	คะแนน 2	คะแนน 3	คะแนน 4	คะแนน 5
มีการดำเนินการ 1 ข้อ	มีการดำเนินการ 2 หรือ 3 ข้อ	มีการดำเนินการ 4 หรือ 5 ข้อ	มีการดำเนินการ 6 ข้อ	มีการดำเนินการ 7ข้อ
ผลการประเมินตนเองปีการศึกษา 2553				
เป้าหมาย	ผลการดำเนินการ	คะแนนการประเมิน ตนเอง	บรรลุเป้าหมาย	
มีการดำเนินการ 6 ข้อ	มีการดำเนินการ 7 ข้อ	5	<input checked="" type="checkbox"/> บรรลุเป้าหมาย <input type="checkbox"/> ไม่บรรลุเป้าหมาย	
ประเมิน ตนเอง	ข้อ	เกณฑ์การประเมิน	ผลดำเนินงาน	หลักฐาน
<input checked="" type="checkbox"/>	1.	มีระบบและกลไกการประกัน คุณภาพการจัดการเรียนการ สอนที่เน้นผู้เรียนเป็นสำคัญ ทุกหลักสูตร	ภาควิชามีระบบและกลไกในการ ประกันคุณภาพการจัดการการ เรียนการสอนที่เน้นผู้เรียนเป็น สำคัญในทุกหลักสูตรที่รับผิดชอบ ในการสอน	แฟ้มประจำรายวิชา
<input checked="" type="checkbox"/>	2.	ทุกรายวิชาของทุกหลักสูตร มีรายละเอียดของรายวิชา และของประสบการณ์ ภาคสนาม (ถ้ามี) ก่อนการ เปิดสอนในแต่ละภาค การศึกษา ตามที่กำหนดใน กรอบมาตรฐานคุณวุฒิ ระดับอุดมศึกษาแห่งชาติ	ทุกรายวิชาที่ภาควิชารับผิดชอบ สอนในทุกหลักสูตรมีรายละเอียด ของรายวิชาและของรายวิชา ฝึกงานก่อนการเปิดสอนในแต่ละ ภาคการศึกษาตามที่กำหนดใน กรอบมาตรฐานคุณวุฒิ ระดับอุดมศึกษาแห่งชาติ	แฟ้มประจำรายวิชา
<input checked="" type="checkbox"/>	3.	ทุกหลักสูตรมีรายวิชาที่ ส่งเสริมทักษะการเรียนรู้ด้วย ตนเอง และการให้ผู้เรียนได้ เรียนรู้จากการปฏิบัติทั้งใน และนอกห้องเรียนหรือจาก การทำวิจัย	กำหนดให้ในรายวิชาที่สามารถ ส่งเสริมทักษะการเรียนรู้ด้วย ตนเองและการให้ผู้เรียนได้เรียนรู้ จากการปฏิบัติได้ให้มีกิจกรรมที่ ส่งเสริมการเรียนรู้ด้วยตนเองให้ มากและส่งเสริมรายวิชา	แฟ้มประจำรายวิชา รายวิชาที่มี การเรียนรู้ด้วยตนเอง เช่น รายวิชา Project รายวิชาปฏิบัติการและ รายวิชาวิทยานิพนธ์ การส่ง นักศึกษา ออกไปฝึกงานกิ่งเฉพาะ ทางในสถานประกอบการหรือ

องค์ประกอบที่ 2 การผลิตบัณฑิต				
ชื่อตัวบ่งชี้ 2.6 : ระบบและกลไกการจัดการเรียนการสอน				
ชนิดของตัวบ่งชี้ : กระบวนการ				
			ปฏิบัติการที่ให้นักศึกษามีโอกาสได้ปฏิบัติได้มากที่สุด รวมทั้งส่งเสริมการเรียนรู้ด้วยการวิจัย	สถานวิจัย
<input checked="" type="checkbox"/>	4.	มีการให้ผู้มีประสบการณ์ทางวิชาการหรือวิชาชีพจากหน่วยงานหรือชุมชนภายนอกเข้ามามีส่วนร่วมในกระบวนการเรียนการสอนทุกหลักสูตร	การมีส่วนร่วมจากผู้มีประสบการณ์ทางวิชาการหรือวิชาชีพจากภายนอกได้จากผลการประเมินการฝึกปฏิบัติงานของนักศึกษาที่ออกไปฝึกงานทั้งเฉพาะทางรวมทั้งได้จากผลการประเมินที่ได้จากการไปนิเทศการฝึกงานของนักศึกษาของนักศึกษาที่ฝึกงานเฉพาะทาง	- ผลการประเมินนักศึกษาที่ส่งออกไปฝึกงานทั้งเฉพาะทาง - ผลการนิเทศการฝึกงานของนักศึกษาที่ฝึกงานเฉพาะทาง
<input checked="" type="checkbox"/>	5.	มีการจัดการเรียนรู้ที่พัฒนาจากการวิจัย หรือจากกระบวนการจัดการความรู้เพื่อพัฒนาการเรียนการสอน	มีการจัดการเรียนรู้ที่มีกระบวนการเพื่อพัฒนาการเรียนการสอนให้มีความเหมาะสมกับแต่ละรายวิชาทั้งนี้เพื่อให้ผู้เรียนได้รับประโยชน์จากการเรียนให้มากที่สุด	แฟ้มประจำรายวิชา
<input checked="" type="checkbox"/>	6.	มีการประเมินความพึงพอใจของผู้เรียนที่มีต่อคุณภาพการจัดการเรียนการสอนและสิ่งสนับสนุนการเรียนรู้ทุกรายวิชา ทุกภาคการศึกษา โดยผลการประเมินความพึงพอใจแต่ละรายวิชาต้องไม่ต่ำกว่า 3.51 จากคะแนนเต็ม 5	ทุกรายวิชามีการประเมินความพึงพอใจของผู้เรียนหลังการเรียนการสอนในปลายเทอมของทุกภาคการศึกษาโดยในภาคการศึกษาที่ 1/2553 มีผลประเมินรายวิชา เท่ากับ...4.55.... ภาคการศึกษาที่ 2/2553 เท่ากับ 4.05 ..เฉลี่ย 2 ภาคการศึกษา เท่ากับ.. 4.30.	ผลประเมินรายวิชา ประจำปี การศึกษา 2553
<input checked="" type="checkbox"/>	7.	มีการพัฒนาหรือปรับปรุงการจัดการเรียนการสอน กลยุทธ์การสอน หรือการประเมินผลการเรียนรู้ ทุกรายวิชา ตามผลการประเมินรายวิชา	มีการพัฒนาและปรับปรุงการจัดการเรียนการสอนในบางรายวิชา สำหรับรายวิชา 567-101 และ 567-121 ทำได้ครบถ้วน	มคอ 3 และ มคอ 5 ของรายวิชา 567-101 และ 567-121

ข้อสรุปโดยรวมองค์ประกอบที่ 2

จุดแข็ง

- - ภาคศึกษามีระบบและกลไกในการประกันคุณภาพการจัดการเรียนการสอนในทุกหลักสูตรที่รับผิดชอบ
- ส่งเสริมทักษะการเรียนรู้ด้วยตนเองและการให้ผู้เรียนได้เรียนรู้จากการปฏิบัติได้ให้มีกิจกรรมที่ส่งเสริมการเรียนรู้ด้วยตนเองให้มากและส่งเสริมรายวิชาปฏิบัติการที่ให้นักศึกษามีโอกาสได้ปฏิบัติได้มากที่สุด รวมทั้งส่งเสริมการเรียนรู้ด้วยการวิจัย
- ให้ความสำคัญกับการมีส่วนร่วมจากผู้มีประสบการณ์ทางวิชาการหรือวิชาชีพจากภายนอก
- เน้นการจัดการเรียนรู้ที่มีกระบวนการเพื่อพัฒนาการเรียนการสอนให้มีความเหมาะสมกับแต่ละรายวิชาทั้งนี้เพื่อให้ผู้เรียนได้รับประโยชน์จากการเรียนให้มากที่สุด
- กำหนดให้ทุกรายวิชามีการประเมินความพึงพอใจของผู้เรียนหลังการเรียนการสอนในปลายเทอมของทุกภาคการศึกษา
- มีการพัฒนาและปรับปรุงการจัดการเรียนการสอน
- บุคลากรในภาควิชาเกสซ์เคมี มีคุณวุฒิที่เพียบพร้อม และมีความมุ่งมั่นในการพัฒนางานด้านการเรียนการสอนทั้งในระดับปริญญาตรี โท และ เอก
- คณาจารย์มากกว่า 90% ที่มีวุฒิการศึกษาระดับปริญญาเอก และคณาจารย์มากกว่า 70% ที่มีตำแหน่งทางวิชาการ

แนวทางเสริมจุดแข็ง

- กำหนดให้การดำเนินการตามระบบประกันคุณภาพเป็นส่วนหนึ่งของ TOR ของบุคลากรทุกคน

จุดที่ควรพัฒนา/ข้อเสนอแนะในการปรับปรุง

- สภาพแวดล้อมทางกายภาพ โดยเฉพาะอย่างยิ่งในห้องปฏิบัติการเนื่องจากความเก่าตามอายุการใช้งานไม่เหมาะสม และอุปกรณ์วิทยาศาสตร์ไม่เพียงพอ ทำให้บรรยากาศในการเรียนการสอนวิชาปฏิบัติการยังไม่เต็มที่เท่าที่ควร นอกจากนี้ในปัจจุบันจำนวนนักศึกษาที่เพิ่มจำนวนขึ้น ทำให้เกิดความแออัดในรายวิชาปฏิบัติการมากยิ่งขึ้น ควรได้รับการปรับปรุง

วิธีปฏิบัติที่ดี/นวัตกรรม

- ระบบการจัดแฟ้มรายวิชา
- ระบบสารสนเทศ

องค์ประกอบที่ 3 กิจกรรมการพัฒนานักศึกษา

องค์ประกอบที่ 3 กิจกรรมการพัฒนานักศึกษา				
ชื่อตัวบ่งชี้ 3.1 : ระบบและกลไกการให้คำปรึกษาและบริการด้านข้อมูลข่าวสาร				
ชนิดของตัวบ่งชี้ : กระบวนการ				
เกณฑ์การประเมิน :				
คะแนน 1	คะแนน 2	คะแนน 3	คะแนน 4	คะแนน 5
มีการดำเนินการ 1 ข้อ	มีการดำเนินการ 2 หรือ 3 ข้อ	มีการดำเนินการ 4 หรือ 5 ข้อ	มีการดำเนินการ 6 ข้อ	มีการดำเนินการ 7ข้อ
ผลการประเมินตนเองปีการศึกษา 2553				
เป้าหมาย	ผลการดำเนินการ	คะแนนการประเมินตนเอง	บรรลุเป้าหมาย	
ไม่ได้ commit	มีการดำเนินการ 3 ข้อ	2 คะแนน	<input type="checkbox"/> บรรลุเป้าหมาย <input type="checkbox"/> ไม่บรรลุเป้าหมาย	
ประเมินตนเอง	ข้อ	เกณฑ์การประเมิน	ผลดำเนินงาน	หลักฐาน
<input checked="" type="checkbox"/>	1.	มีการจัดบริการให้คำปรึกษาทางวิชาการและแนวทางการใช้ชีวิตแก่นักศึกษา	คณาจารย์ในภาควิชาทุกคนได้รับมอบหมายให้มีหน้าที่ในการให้คำปรึกษาทางวิชาการและแนวทางการใช้ชีวิตแก่นักศึกษา ให้แก่นักศึกษาในรหัส 52	คำสั่งแต่งตั้งอาจารย์ที่ปรึกษานักศึกษาชั้นปีที่ 1 - คำสั่งคณะเภสัชศาสตร์ ที่ 69/2552
<input checked="" type="checkbox"/>	2.	มีการจัดบริการข้อมูลข่าวสารที่เป็นประโยชน์ต่อนักศึกษา	ภาควิชาจัดให้มีบอร์ดที่อยู่บริเวณด้านหน้าห้องปฏิบัติการในการบริการข้อมูลข่าวสารที่เป็นประโยชน์ต่อนักศึกษา	บอร์ดที่อยู่บริเวณด้านหน้าห้องปฏิบัติการ
<input checked="" type="checkbox"/>	3.	มีการจัดกิจกรรมเพื่อพัฒนาประสบการณ์ทางวิชาการและวิชาชีพแก่นักศึกษา	ภาควิชาจัดให้มีการจัดกิจกรรมเพื่อพัฒนาประสบการณ์ทางวิชาการและวิชาชีพแก่นักศึกษา ได้แก่การจัดโครงการเยี่ยมชมโรงงานอุตสาหกรรมให้แก่นักศึกษาวิชาเลือกกิ่งเฉพาะทางและการเชิญเภสัชกรที่ปฏิบัติงานในโรงงานอุตสาหกรรมมาถ่ายทอดประสบการณ์ให้แก่รุ่นน้อง	โครงการ ดูงานเยี่ยมชมบริษัท แพนราชเทวี กรุ๊ป จำกัดมหาชน 26 พย 53 เวลา 13.30-16.00 น. เวลาโครงการ เข้าชมโรงงาน บริษัท Olic (Thailand) Ltd. 26 พย 53 เวลา 9.00-13.00น. โครงการ การถ่ายทอดประสบการณ์ของเภสัชกรฝ่ายควบคุมคุณภาพ 4 กพ 54
<input type="checkbox"/>	4.	มีการจัดบริการข้อมูลข่าว		

องค์ประกอบที่ 3 กิจกรรมการพัฒนานักศึกษา				
ชื่อตัวบ่งชี้ 3.1 : ระบบและกลไกการให้คำปรึกษาและบริการด้านข้อมูลข่าวสาร				
ชนิดของตัวบ่งชี้ : กระบวนการ				
		สารที่เป็นประโยชน์ต่อศิษย์เก่า		
<input type="checkbox"/>	5.	มีการจัดกิจกรรมเพื่อพัฒนาความรู้และประสบการณ์ให้ศิษย์เก่า		
<input type="checkbox"/>	6.	มีผลการประเมินคุณภาพของการให้บริการในข้อ 1 – 3 ทุกข้อไม่ต่ำกว่า 3.51 จากคะแนนเต็ม 5		
<input type="checkbox"/>	7.	มีการนำผลการประเมินคุณภาพของการให้บริการมาใช้เป็นข้อมูลในการพัฒนาการจัดบริการที่สนองความต้องการของนักศึกษา		

องค์ประกอบที่ 3 กิจกรรมการพัฒนานักศึกษา				
ชื่อตัวบ่งชี้ 3.2 : ระบบและกลไกการส่งเสริมกิจกรรมนักศึกษา				
ชนิดของตัวบ่งชี้ : กระบวนการ				
เกณฑ์การประเมิน :				
คะแนน 1	คะแนน 2	คะแนน 3	คะแนน 4	คะแนน 5
มีการดำเนินการ 1 ข้อ	มีการดำเนินการ 2 ข้อ	มีการดำเนินการ 3 หรือ 4 ข้อ	มีการดำเนินการ 5 ข้อ	มีการดำเนินการ 6 ข้อ
ผลการประเมินตนเองปีการศึกษา 2553				
เป้าหมาย	ผลการดำเนินการ	คะแนนการประเมินตนเอง	บรรลุเป้าหมาย	
ไม่ได้ commit	มีการดำเนินการ 1 ข้อ	1 คะแนน	<input type="checkbox"/> บรรลุเป้าหมาย <input type="checkbox"/> ไม่บรรลุเป้าหมาย	
ประเมินตนเอง	ข้อ	เกณฑ์การประเมิน	ผลดำเนินงาน	หลักฐาน
<input type="checkbox"/>	1.	สถาบันจัดทำแผนการจัดกิจกรรมพัฒนานักศึกษาที่		

องค์ประกอบที่ 3 กิจกรรมการพัฒนานักศึกษา			
ชื่อตัวบ่งชี้ 3.2 : ระบบและกลไกการส่งเสริมกิจกรรมนักศึกษา			
ชนิดของตัวบ่งชี้ : กระบวนการ			
		ส่งเสริมผลการเรียนรู้ตาม กรอบมาตรฐานคุณวุฒิ ระดับอุดมศึกษาแห่งชาติทุก ด้าน	
<input type="checkbox"/>	2.	มีกิจกรรมให้ความรู้และทักษะการ ประกันคุณภาพการศึกษาแก่นักศึกษา	
<input checked="" type="checkbox"/>	3.	มีการส่งเสริมให้นักศึกษานำ ความรู้ด้านการประกันคุณภาพไป ใช้ในการจัดกิจกรรมที่ดำเนินการ โดยนักศึกษาอย่างน้อย 5 ประเภทสำหรับระดับปริญญาตรี และอย่างน้อย 2 ประเภทสำหรับ ระดับบัณฑิตศึกษา จากกิจกรรม ต่อไปนี้ - กิจกรรมวิชาการที่ส่งเสริม คุณลักษณะบัณฑิตที่พึง ประสงค์ - กิจกรรมกีฬาหรือการส่งเสริม สุขภาพ - กิจกรรมบำเพ็ญประโยชน์หรือ รักษาสีสิ่งแวดล้อม - กิจกรรมเสริมสร้างคุณธรรม และจริยธรรม - กิจกรรมส่งเสริมศิลปะและ วัฒนธรรม	ภาควิชาจัดให้มีกิจกรรม บำเพ็ญประโยชน์ โดยเป็น กิจกรรมที่อาจารย์ที่ปรึกษา และ นักศึกษา Advisee ได้ทำกิจกรรม ร่วมกัน ณ โรงเรียนหาดใหญ่ ธรรมสากล ในวันที่ 28 สค 53
		โครงการ...สร้างความสัมพันธ์ระหว่างอาจารย์ที่ ปรึกษาและนักศึกษาภาควิชาเกษศเคมี อาจารย์ - ศิษย์เพื่อน้องๆ ผู้ฝึกทางสายตา...ณ รร. การศึกษา.คนตาบอดธรรมสากลหาดใหญ่ อ. หาดใหญ่ สงขลา.....	
<input type="checkbox"/>	4.	มีการสนับสนุนให้นักศึกษาสร้าง เครือข่ายพัฒนาคุณภาพภายใน สถาบันและระหว่างสถาบัน และมี กิจกรรมร่วมกัน	
<input type="checkbox"/>	5.	มีการประเมินความสำเร็จตาม วัตถุประสงค์ของแผนการจัด กิจกรรมพัฒนานักศึกษา	
<input type="checkbox"/>	6.	มีการนำผลการประเมินไป ปรับปรุงแผนหรือปรับปรุงการจัด กิจกรรมเพื่อพัฒนานักศึกษา	

ข้อสรุปโดยรวมองค์ประกอบที่ 3 กิจกรรมการพัฒนานักศึกษา

จุดแข็ง/แนวทางเสริมจุดแข็ง

การจัดให้มีบริการให้คำปรึกษาแก่นักศึกษาโดยอาจารย์ที่ปรึกษา ทั้งในด้านวิชาการ และแนะแนวการใช้ชีวิตแก่นักศึกษา ช่วยทำให้นักศึกษามีพัฒนาการในระหว่างการเรียนรู้ไปในทางที่เหมาะสม โดยจำนวนนักศึกษาที่อยู่ในความดูแลของแต่ละท่านไม่มากจนเกินไป

การจัดให้มีการบริการข้อมูลข่าวสารที่เป็นประโยชน์ต่อนักศึกษา ไม่ว่าจะในรูปแบบของบอร์ด หรือ ผ่านระบบ LMS ทำให้นักศึกษาสามารถได้ทราบข้อมูลที่เป็นประโยชน์

การจัดกิจกรรมเพื่อพัฒนาประสบการณ์ทางวิชาการและวิชาชีพแก่นักศึกษาช่วยทำให้นักศึกษามีโอกาสได้เห็นในสิ่งที่ไม่สามารถได้รับจากการเรียนในห้องเรียน

การส่งเสริมกิจกรรมบำเพ็ญประโยชน์ให้นักศึกษาเป็นการเปิดโอกาสให้นักศึกษาได้รู้จักการให้

วิธีปฏิบัติที่ดี/นวัตกรรม

- การเปิดโอกาสให้นักศึกษาได้เข้าพบอาจารย์ที่ปรึกษาได้ตลอดเวลา

องค์ประกอบที่ 4 การวิจัย

องค์ประกอบที่ 4 การวิจัย			
ชื่อตัวบ่งชี้ 4.3 : เงินสนับสนุนงานวิจัยหรืองานสร้างสรรค์ต่อจำนวนอาจารย์ประจำและนักวิจัยประจำ			
ชนิดของตัวบ่งชี้ : ปัจจัยนำเข้า			
เกณฑ์การประเมิน :			
จำนวนเงินสนับสนุนงานวิจัยหรืองานสร้างสรรค์จากภายในและภายนอกสถาบันที่กำหนดให้เป็นคะแนนเต็ม 5 =			
กลุ่มสถาบัน	กลุ่มสาขาวิชาวิทยาศาสตร์และเทคโนโลยี	กลุ่มสาขาวิชาวิทยาศาสตร์สุขภาพ	กลุ่มสาขาวิชามนุษยศาสตร์และสังคมศาสตร์
ข และ ค2	60,000 บาทขึ้นไปต่อคน	50,000 บาทขึ้นไปต่อคน	25,000 บาทขึ้นไปต่อคน
ค1 และ ง	180,000 บาทขึ้นไปต่อคน	150,000 บาทขึ้นไปต่อคน	75,000 บาทขึ้นไปต่อคน
ข้อมูลผลการดำเนินงาน			
	ผลการดำเนินงาน	ผลลัพธ์	
ตัวตั้ง	4,368,910.55	397,173.67	
ตัวหาร	11		
ผลการประเมินตนเอง			
เป้าหมาย	ผลการดำเนินการ	คะแนนการประเมินตนเอง	บรรลุเป้าหมาย
125000/คน	397,173.67	5	<input checked="" type="checkbox"/> บรรลุเป้าหมาย <input type="checkbox"/> ไม่บรรลุเป้าหมาย
ผลการดำเนินงาน : ในระหว่าง 1 มีย 53 – พค 54 อาจารย์ในภาควิชาสามารถหาเงินงบประมาณมาเพื่อสนับสนุนงานวิจัยจากภายในสถาบัน 3,919,264.54 บาท และจากภายนอกสถาบัน 449,645.81 บาท รวม 4,368,910.55 บาท โดยมีอาจารย์ปฏิบัติงานจริง 11 คน คิดเป็น 397,173.67 บาท ต่อคนซึ่งมากกว่า เป้าหมายที่วางไว้คือ 125,000 บาท / คน จึงบรรลุเป้าหมาย			
หลักฐาน: รายงานข้อมูลสารสนเทศ ประจำปีการศึกษา 2553			

ข้อสรุปโดยรวมองค์ประกอบที่ 4

จุดแข็ง

- อาจารย์และนักวิทยาศาสตร์ของภาควิชา 100 % เป็น active researcher
- อาจารย์ในภาควิชามีความสามารถในการทำงานวิจัยที่มีความหลากหลาย
- อาจารย์ในภาควิชามีความสามารถในการหาทุนสนับสนุนการทำวิจัยจากแหล่งทุนภายในและภายนอกสถาบัน
- มีความร่วมมือกับนักวิจัยทั้งภายในคณะเภสัชศาสตร์ และภายนอกมหาวิทยาลัย ทั้งในและต่างประเทศ
- แหล่งทุนสนับสนุนการวิจัยมีจำนวนเพิ่มขึ้นและเปิดกว้างในสาขาที่ให้การสนับสนุนมากขึ้น จึงมีโอกาสดำเนินการสนับสนุนทุนวิจัยมากขึ้น

แนวทางเสริมจุดแข็ง

กำหนดให้ อาจารย์ในภาควิชาเป็น active researcher ชนิดที่เป็นหัวหน้าโครงการวิจัยที่มีทุนสนับสนุนการวิจัยอย่างน้อยมากกว่าค่าเป้าหมายต่อคน

จุดที่ควรพัฒนา/ข้อเสนอแนะในการปรับปรุง

- โจทย์วิจัยของอาจารย์ส่วนใหญ่ยังไม่ได้มาจากปัญหาของชุมชน ดังนั้นผลงานวิจัยของภาควิชาจึงยังไม่สามารถนำไปใช้ ประโยชน์ต่อชุมชนได้อย่างเป็นรูปธรรม
- งานวิจัยของอาจารย์ในภาควิชาที่นำไปสู่การใช้ในเชิงพาณิชย์ยังมีน้อยมากเมื่อเปรียบเทียบกับธรรมชาติของงานวิจัยและศักยภาพของอาจารย์
- อาจารย์มีภาระงานด้านอื่นๆ ค่อนข้างมาก เช่น งานสอน งานบริการวิชาการ ทำให้เวลาที่ทุ่มเทให้งานวิจัย
 - ทุนและหัวข้อวิจัยมีจำนวนจำกัด

ข้อเสนอแนะในการปรับปรุง

สนับสนุนการวิจัยสามารถนำไปใช้ ประโยชน์ต่อชุมชน และสามารถนำไปสู่การใช้ในเชิงพาณิชย์ได้

วิธีปฏิบัติที่ดี/นวัตกรรม

- การกำหนดให้การทำวิจัยเป็น TOR ของอาจารย์ทุกท่าน
- งบประมาณวิจัย/คน มีมูลค่าเกินกว่าเป้าหมายที่วางไว้มาก

องค์ประกอบที่ 5 การบริการทางวิชาการแก่สังคม

องค์ประกอบที่ 5 การบริการทางวิชาการแก่สังคม				
ชื่อตัวบ่งชี้ 5.1 :ระบบและกลไกการบริการทางวิชาการแก่สังคม				
ชนิดของตัวบ่งชี้ : กระบวนการ				
เกณฑ์การประเมิน :				
คะแนน 1	คะแนน 2	คะแนน 3	คะแนน 4	คะแนน 5
มีการดำเนินการ 1 ข้อ	มีการดำเนินการ 2 ข้อ	มีการดำเนินการ 3 ข้อ	มีการดำเนินการ 4 ข้อ	มีการดำเนินการ 5 ข้อ
ผลการประเมินตนเองปีการศึกษา 2553				
เป้าหมาย	ผลการดำเนินการ	คะแนนการประเมินตนเอง	บรรลุเป้าหมาย	
ไม่ได้ commit	มีการดำเนินการ 1 ข้อ	1 คะแนน	<input type="checkbox"/> บรรลุเป้าหมาย <input type="checkbox"/> ไม่บรรลุเป้าหมาย	
ประเมินตนเอง	ข้อ	เกณฑ์การประเมิน	ผลดำเนินงาน	หลักฐาน
<input checked="" type="checkbox"/>	1.	มีระบบและกลไกการบริการทางวิชาการแก่สังคม และดำเนินการตามระบบที่กำหนด	ภาควิชามีการให้บริการทางวิชาการในการตรวจสอบคุณภาพ เกสซ์ภัณฑ์และผลิตภัณฑ์ ที่มีการดำเนินการตามระบบของคณะโดยในปีการศึกษา 2553 ภาควิชาดำเนินการให้บริการวิชาการทั้งหมด 49 รายการ	เอกสารการให้บริการวิชาการ
<input type="checkbox"/>	2.	มีการบูรณาการงานบริการทางวิชาการแก่สังคมกับการเรียนการสอน		
<input type="checkbox"/>	3.	มีการบูรณาการงานบริการทางวิชาการแก่สังคมกับการวิจัย		
<input type="checkbox"/>	4.	มีการประเมินผลความสำเร็จของการบูรณาการงานบริการทางวิชาการแก่สังคมกับการเรียนการสอนและการวิจัย		
<input type="checkbox"/>	5.	มีการนำผลการประเมินไปปรับปรุงการบูรณาการงานบริการทางวิชาการแก่สังคมกับการเรียนการสอนและการวิจัย		

องค์ประกอบที่ 5 การบริการทางวิชาการแก่สังคม				
ชื่อตัวบ่งชี้ 5.2 : กระบวนการบริการทางวิชาการให้เกิดประโยชน์ต่อสังคม				
ชนิดของตัวบ่งชี้ : กระบวนการ				
เกณฑ์การประเมิน :				
คะแนน 1	คะแนน 2	คะแนน 3	คะแนน 4	คะแนน 5
มีการดำเนินการ 1 ข้อ	มีการดำเนินการ 2 ข้อ	มีการดำเนินการ 3 ข้อ	มีการดำเนินการ 4 ข้อ	มีการดำเนินการ 5 ข้อ
ผลการประเมินตนเองปีการศึกษา 2553				
เป้าหมาย	ผลการดำเนินการ	คะแนนการประเมินตนเอง	บรรลุเป้าหมาย	
ไม่ได้ commit	มีการดำเนินการ 2 ข้อ	2 คะแนน	<input type="checkbox"/> บรรลุเป้าหมาย <input type="checkbox"/> ไม่บรรลุเป้าหมาย	
ประเมินตนเอง	ข้อ	เกณฑ์การประเมิน	ผลดำเนินงาน	หลักฐาน
<input type="checkbox"/>	1.	มีการสำรวจความต้องการของชุมชน หรือภาครัฐ หรือภาคเอกชน หรือหน่วยงานวิชาชีพ เพื่อประกอบการกำหนดทิศทางและการจัดทำแผนการบริการทางวิชาการตามจุดเน้นของสถาบัน		
<input checked="" type="checkbox"/>	2.	มีความร่วมมือด้านบริการทางวิชาการเพื่อการเรียนรู้และเสริมสร้างความเข้มแข็งของชุมชน หรือภาคเอกชน หรือภาครัฐ หรือหน่วยงานวิชาชีพ	ภาควิชามีส่วนร่วมด้านบริการทางวิชาการเพื่อเสริมสร้างความเข้มแข็งของชุมชน หรือภาคเอกชน หรือภาครัฐ หรือหน่วยงานวิชาชีพ โดยเป็นหน่วยตรวจสอบมาตรฐานผลิตภัณฑ์ชุมชนให้แก่สำนักงานมาตรฐานอุตสาหกรรม โดยในปีการศึกษา 2553 ภาควิชาดำเนินการให้บริการตรวจสอบมาตรฐานผลิตภัณฑ์ชุมชนทั้งหมด 13 รายการ	เอกสารการให้บริการวิชาการ
<input checked="" type="checkbox"/>	3.	มีการประเมินประโยชน์หรือผลกระทบของการให้บริการทางวิชาการต่อสังคม	มีการประเมินความพึงพอใจของกาให้บริการทางวิชาการ โดยทำร่วมกับ คบภ. ได้รับผลคะแนนความพึงพอใจ.89.91%	การประเมินความพึงพอใจของการให้บริการทางวิชาการ
<input type="checkbox"/>	4.	มีการนำผลการประเมินในข้อ 3 ไปพัฒนาระบบ		

องค์ประกอบที่ 5 การบริการทางวิชาการแก่สังคม			
ชื่อตัวบ่งชี้ 5.2 : กระบวนการบริการทางวิชาการให้เกิดประโยชน์ต่อสังคม			
ชนิดของตัวบ่งชี้ : กระบวนการ			
		และกลไก หรือกิจกรรม การให้บริการทาง วิชาการ	
<input type="checkbox"/>	5.	มีการพัฒนาความรู้ที่ได้ จากการให้บริการทาง วิชาการและถ่ายทอด ความรู้สู่บุคลากรภายใน สถาบันและเผยแพร่สู่ สาธารณชน	

<p>ข้อสรุปโดยรวมองค์ประกอบที่ 5</p> <p>จุดแข็ง/แนวทางเสริมจุดแข็ง</p> <ul style="list-style-type: none"> - บุคลากรในภาควิชามีความรู้ความสามารถ และมีความตระหนักในการให้บริการวิชาการแก่สังคม - การกำหนดให้การให้บริการวิชาการเป็น TOR ที่ต้องดำเนินการ - มีผู้ต้องการรับบริการวิชาการจำนวนมาก - อาจารย์และนักวิทยาศาสตร์มีความสามารถในการให้บริการวิชาการ <p>จุดที่ควรพัฒนา/</p> <ul style="list-style-type: none"> - การเชื่อมโยงการเรียนการสอนและงานวิจัยกับการบริการวิชาการให้มากขึ้น - เครื่องมือที่ใช้ในการบริการวิชาการมีไม่เพียงพอ เนื่องจากต้องใช้เพื่อภารกิจอื่นที่สำคัญกว่า คือ การเรียนการสอนและการวิจัย - ข้อจำกัดด้านเวลา <p>ข้อเสนอแนะในการปรับปรุง</p> <p>ขาดการประชาสัมพันธ์กิจกรรมบริการวิชาการที่สามารถทำได้ให้แก่สาธารณชน ทำให้จำนวนงานที่มาขอรับบริการน้อยลง</p> <p>วิธีปฏิบัติที่ดี/นวัตกรรม</p> <p>การกระจายงานบริการวิชาการให้กับคณาจารย์ทุกท่านตามลำดับชื่อ</p>

องค์ประกอบที่ 6 การทำนุบำรุงศิลปะและวัฒนธรรม

องค์ประกอบที่ 6 การทำนุบำรุงศิลปะและวัฒนธรรม				
ชื่อตัวบ่งชี้ 6.1 :ระบบและกลไกการทำนุบำรุงศิลปะและวัฒนธรรม				
ชนิดของตัวบ่งชี้ : กระบวนการ				
เกณฑ์การประเมิน :				
คะแนน 1	คะแนน 2	คะแนน 3	คะแนน 4	คะแนน 5
มีการดำเนินการ 1 ข้อ	มีการดำเนินการ 2 ข้อ	มีการดำเนินการ 3 ข้อ	มีการดำเนินการ 4 ข้อ	มีการดำเนินการ 5 หรือ 6 ข้อ
ผลการประเมินตนเองปีการศึกษา 2553				
เป้าหมาย	ผลการดำเนินการ	คะแนนการประเมินตนเอง	บรรลุเป้าหมาย	
ไม่ได้ commit	มีการดำเนินการ 1 ข้อ	1 คะแนน	<input type="checkbox"/> บรรลุเป้าหมาย <input type="checkbox"/> ไม่บรรลุเป้าหมาย	
ประเมินตนเอง	ข้อ	เกณฑ์การประเมิน	ผลดำเนินงาน	หลักฐาน
<input checked="" type="checkbox"/>	1.	มีระบบและกลไกการทำนุบำรุงศิลปะและวัฒนธรรม และดำเนินการตามระบบที่กำหนด	ภาควิชาสนับสนุนให้บุคลากรของภาควิชาร่วมดำเนินการในการทำนุบำรุงศิลปะและวัฒนธรรม โดยร่วมดำเนินการร่วมกับคณะฯ	ผลการปฏิบัติงานตาม TOR ประจำปีงบประมาณ 2553 และ 2554
<input type="checkbox"/>	2.	มีการบูรณาการงานด้านทำนุบำรุงศิลปะและวัฒนธรรมกับการจัดการเรียนการสอนและกิจกรรมนักศึกษา		
<input type="checkbox"/>	3.	มีการเผยแพร่กิจกรรมหรือการบริการด้านทำนุบำรุงศิลปะและวัฒนธรรมต่อสาธารณชน		
<input type="checkbox"/>	4.	มีการประเมินผลความสำเร็จของการบูรณาการงานด้านทำนุบำรุงศิลปะและวัฒนธรรมกับการจัดการเรียนการสอนและกิจกรรมนักศึกษา		
<input type="checkbox"/>	5.	มีการนำผลการประเมินไปปรับปรุงการบูรณาการงานด้านทำนุบำรุงศิลปะและวัฒนธรรมกับการจัดการเรียนการสอนและกิจกรรมนักศึกษา		
<input type="checkbox"/>	6.	มีการกำหนดหรือสร้างมาตรฐานคุณภาพด้านศิลปะและวัฒนธรรมและมีผลงานเป็นที่ยอมรับในระดับชาติ		

<p>ข้อสรุปโดยรวมองค์ประกอบที่ 6 การทำนุบำรุงศิลปะและวัฒนธรรม</p> <p>จุดแข็ง/แนวทางเสริมจุดแข็ง</p> <p>ถึงแม้ว่าภาควิชาไม่ได้กำหนดเป้าหมายของการดำเนินการในด้านการทำนุบำรุงศิลปะและวัฒนธรรม ภาควิชาให้การสนับสนุนให้บุคลากรของภาควิชาร่วมดำเนินการในการทำนุบำรุงศิลปะและวัฒนธรรม โดยร่วมดำเนินการร่วมกับคณะฯ เสมอมา</p> <p>จุดที่ควรพัฒนา/ข้อเสนอแนะในการปรับปรุง</p> <p>-</p> <p>วิธีปฏิบัติที่ดี/นวัตกรรม</p> <p>-</p>

องค์ประกอบที่ 7 การบริหารและการจัดการ

องค์ประกอบที่ 7 การบริหารและการจัดการ				
ชื่อตัวบ่งชี้ 7.4 :ระบบบริหารความเสี่ยง				
ชนิดของตัวบ่งชี้ : กระบวนการ				
เกณฑ์การประเมิน :				
คะแนน 1	คะแนน 2	คะแนน 3	คะแนน 4	คะแนน 5
มีการดำเนินการ 1 ข้อ	มีการดำเนินการ 2 ข้อ	มีการดำเนินการ 3 หรือ 4 ข้อ	มีการดำเนินการ 5 ข้อ	มีการดำเนินการ 6 ข้อ
ผลการประเมินตนเองปีการศึกษา 2553				
เป้าหมาย	ผลการดำเนินการ	คะแนนการประเมิน ตนเอง	บรรลุเป้าหมาย	
6	6	5	<input checked="" type="checkbox"/> บรรลุเป้าหมาย <input type="checkbox"/> ไม่บรรลุเป้าหมาย	
ประเมิน ตนเอง	ข้อ	เกณฑ์การประเมิน	ผลดำเนินงาน	หลักฐาน
<input checked="" type="checkbox"/>	1.	มีการแต่งตั้งคณะกรรมการหรือคณะทำงานบริหารความเสี่ยง โดยมีผู้บริหารระดับสูงและตัวแทนที่รับผิดชอบพันธกิจหลักของสถาบันร่วมเป็นคณะกรรมการหรือคณะทำงาน	ทุกคนในภาควิชาเป็นคณะกรรมการประกันคุณภาพการศึกษาของภาควิชา โดยมีหัวหน้าภาควิชาเป็นประธานและทุกคนร่วมดำเนินการตามพันธกิจหลักของภาควิชา	คำสั่งแต่งตั้งคณะกรรมการประกันคุณภาพของภาควิชาเกสซ์เคมี คำสั่งคณะเภสัชศาสตร์ ที่ มอ 42/52 ลว 2 มิย 53
<input checked="" type="checkbox"/>	2.	มีการวิเคราะห์และระบุความเสี่ยง และปัจจัยที่ก่อให้เกิดความเสี่ยงอย่างน้อย 3 ด้านตามบริบทของสถาบัน	ภาควิชามีวาระการประชุมที่เกี่ยวข้องกับความเสี่ยงที่มีการนำมาพิจารณาอย่างสม่ำเสมอ เช่น ความเสี่ยงด้านทรัพยากร โดยการแจ้งสถานะการเงินงบประมาณ ของภาควิชาให้ได้รับทราบทุกครั้ง ความเสี่ยงด้านการปฏิบัติตามพันธกิจ 3 ด้าน คือ การเรียน	รายงานการประชุมภาควิชาฯ ประจำปี 2553 คำสั่งแต่งตั้งคณะกรรมการประเมินความดีความชอบเพื่อการเลื่อนขั้นเงินเดือน ประจำปี งบประมาณ 2553

องค์ประกอบที่ 7 การบริหารและการจัดการ				
ชื่อตัวบ่งชี้ 7.4 :ระบบบริหารความเสี่ยง				
ชนิดของตัวบ่งชี้ : กระบวนการ				
			การสอน การวิจัยและบริการวิชาการ ความเสี่ยงด้านบุคลากรและ ความเสี่ยงด้านธรรมาภิบาล เช่นการแต่งตั้งคณะกรรมการ ประเมินความดีความชอบเพื่อ การเลื่อนขั้นเงินเดือน	
<input checked="" type="checkbox"/>	3.	มีการประเมินโอกาสและ ผลกระทบของความเสี่ยงและ จัดลำดับความเสี่ยงที่ได้จาก การวิเคราะห์ในข้อ 2	ในการประชุมมีการประเมิน โอกาสและผลกระทบของความเสี่ยง ในข้อ 2 แต่ไม่ได้จัดลำดับ	รายงานการประชุมภาควิชา ประจำปี 2553
<input checked="" type="checkbox"/>	4.	มีการจัดทำแผนบริหารความ เสี่ยงที่มีระดับความเสี่ยงสูง และดำเนินการตามแผน	ความเสี่ยงที่มีความเสี่ยงสูงจะ ได้รับการพิจารณาหาทางแก้ไข หรือปรับปรุงก่อนได้แก่ความ เสี่ยงทางการเงินและ งบประมาณ ด้านการเรียนการ สอน และด้านการเงินและ งบประมาณ	รายงานการประชุมภาควิชา ประจำปี 2553
<input checked="" type="checkbox"/>	5.	มีการติดตาม และประเมินผล การดำเนินงานตามแผน และ รายงานต่อสภาสถาบันเพื่อ พิจารณาอย่างน้อยปีละ 1 ครั้ง	มีการประเมินผลและติดตาม ความเสี่ยงใน 3 ด้านในข้อ 2 และนำเสนอต่อที่ประชุม ภาควิชา	รายงานการประชุมภาควิชา ประจำปี 2553
<input checked="" type="checkbox"/>	6.	มีการนำผลการประเมิน และ ข้อเสนอแนะจากสภาสถาบัน ไปใช้ในการปรับแผนหรือ วิเคราะห์ความเสี่ยงในรอบปี ถัดไป	ข้อเสนอแนะจากที่ประชุม ภาควิชาจะถูกนำไปเป็นประเด็น พิจารณาในการปรับแผนการ ดำเนินงานในปีต่อไป	รายงานการประชุมภาควิชา ประจำปี 2553

ข้อสรุปโดยรวมองค์ประกอบที่ 7

จุดแข็ง/แนวทางเสริมจุดแข็ง

ทุกคนในภาควิชาเป็นคณะกรรมการประกันคุณภาพการศึกษาของภาควิชา
ทุกคนร่วมดำเนินการตามพันธกิจหลักของภาควิชา
ภาควิชามีวาระการประชุมที่เกี่ยวข้องกับความเสี่ยงที่มีการนำมาพิจารณาอย่างสม่ำเสมอ
ความเสี่ยงด้านการปฏิบัติตามพันธกิจด้านการเรียนการสอนจะถูกให้ความสำคัญมากที่สุด
การแต่งตั้งคณะกรรมการประเมินความดีความชอบเพื่อการเลื่อนขั้นเงินเดือน
ความเสี่ยงที่มีความเสี่ยงสูงจะได้รับการพิจารณาหาทางแก้ไขหรือปรับปรุง
มีการประเมินผลและติดตามความเสี่ยงและนำเสนอต่อที่ประชุมภาควิชา
ข้อเสนอแนะจากที่ประชุมภาควิชาจะถูกนำไปเป็นประเด็นพิจารณาในการปรับแผนการดำเนินงาน

จุดที่ควรพัฒนา/ข้อเสนอแนะในการปรับปรุง

ควรมีการประเมินความเสี่ยงของตัวบ่งชี้ หรือ องค์ประกอบที่มีการกำหนดค่าเป้าหมายไว้ว่าจะทำอย่างไร
จึงจะทำให้ผลการดำเนินงานผ่านค่าเป้าหมายที่ตั้งไว้
ผลักดันให้ทุกคนรับทราบและเข้าใจตัวบ่งชี้และเป้าหมายของภาควิชาฯ ทุกรายการ
วิธีปฏิบัติที่ดี/นวัตกรรม
-การจัดให้มีการประชุมภาควิชาทุกเดือน

องค์ประกอบที่ 8 การเงินและงบประมาณ

องค์ประกอบที่ 8 การเงินและงบประมาณ				
ชื่อตัวบ่งชี้ 8.1 :ระบบและกลไกการเงินและงบประมาณ				
ชนิดของตัวบ่งชี้ : กระบวนการ				
เกณฑ์การประเมิน :				
คะแนน 1	คะแนน 2	คะแนน 3	คะแนน 4	คะแนน 5
มีการดำเนินการ 1 ข้อ	มีการดำเนินการ 2 หรือ 3 ข้อ	มีการดำเนินการ 4 หรือ 5 ข้อ	มีการดำเนินการ 6 ข้อ	มีการดำเนินการ 7 ข้อ
ผลการประเมินตนเองปีการศึกษา 2553				
เป้าหมาย	ผลการดำเนินการ	คะแนนการประเมินตนเอง	บรรลุเป้าหมาย	
ภาควิชาไม่ได้ commit ใน องค์ประกอบนี้	มีการดำเนินการ 7 ข้อ		<input type="checkbox"/> บรรลุเป้าหมาย <input type="checkbox"/> ไม่บรรลุเป้าหมาย	

ประเมินตนเอง	ข้อ	เกณฑ์การประเมิน	ผลดำเนินงาน	หลักฐาน
<input checked="" type="checkbox"/>	1.	มีแผนกลยุทธ์ทางการเงินที่สอดคล้องกับแผนกลยุทธ์ของสถาบัน	ภาควิชามีแผนกลยุทธ์ทางการเงินที่สอดคล้องกับแผนกลยุทธ์ของคณะเภสัชศาสตร์	การจัดการงบประมาณของภาควิชาเภสัชเคมี
<input checked="" type="checkbox"/>	2.	มีแนวทางจัดหาทรัพยากรทางการเงิน หลักเกณฑ์การจัดสรร และการวางแผนการใช้เงินอย่างมีประสิทธิภาพ โปร่งใส ตรวจสอบได้	ภาควิชามีแนวทางจัดหาทรัพยากรทางการเงิน หลักเกณฑ์การจัดสรร และการวางแผนการใช้เงินอย่างมีประสิทธิภาพ โปร่งใส ตรวจสอบได้โดยมีการรายงานการใช้งบประมาณของภาควิชาในการประชุมภาควิชาทุกครั้ง	รายงานการประชุมภาควิชาเภสัชเคมีประจำปีการศึกษา 2553
<input checked="" type="checkbox"/>	3.	มีงบประมาณประจำปีที่สอดคล้องกับแผนปฏิบัติการในแต่ละพันธกิจและการพัฒนาสถาบันและบุคลากร	ภาควิชาได้รับการจัดสรรงบประมาณประจำปีที่สอดคล้องกับแผนปฏิบัติการในแต่ละพันธกิจและการพัฒนาสถาบันและบุคลากร	รายละเอียดงบประมาณประจำปีการศึกษา 2553
<input checked="" type="checkbox"/>	4.	มีการจัดทำรายงานทางการเงินอย่างเป็นระบบ และรายงานต่อสภาสถาบันอย่างน้อยปีละ 2 ครั้ง	ภาควิชามีการจัดทำรายงานทางการเงินอย่างเป็นระบบ และรายงานต่อที่ประชุมภาควิชาทุกครั้ง	รายงานการประชุมภาควิชาเภสัชเคมีประจำปีการศึกษา 2553

ประเมินตนเอง	ข้อ	เกณฑ์การประเมิน	ผลดำเนินงาน	หลักฐาน
<input checked="" type="checkbox"/>	5.	มีการนำข้อมูลทางการเงินไปใช้ในการวิเคราะห์ค่าใช้จ่าย และวิเคราะห์สถานะทางการเงินและความมั่นคงของสถาบันอย่างต่อเนื่อง	ภาควิชามีการนำข้อมูลทางการเงินเข้าที่ประชุมภาควิชาเพื่อใช้ในการวิเคราะห์ค่าใช้จ่ายและวิเคราะห์สถานะทางการเงินและความมั่นคงทางการเงินในทุกครั้งของการประชุมภาควิชา	รายงานการประชุมภาควิชาเภสัชเคมีประจำปีการศึกษา 2553
<input checked="" type="checkbox"/>	6.	มีหน่วยงานตรวจสอบภายในและภายนอก ทำหน้าที่ตรวจติดตามการใช้จ่ายเงินให้เป็นไปตามระเบียบและกฎเกณฑ์ที่สถาบันกำหนด	บุคลากรของภาควิชาทุกคนทำหน้าที่ตรวจ ติดตามการใช้จ่ายเงินให้เป็นไปตามระเบียบและกฎเกณฑ์ที่สถาบันกำหนด	การจัดการงบประมาณของภาควิชาเภสัชเคมี
<input checked="" type="checkbox"/>	7.	ผู้บริหารระดับสูงมีการติดตามผลการใช้จ่ายเงินให้เป็นไปตามเป้าหมาย และนำข้อมูลจากรายงานทางการเงินไปใช้ในการวางแผนและการตัดสินใจ	หัวหน้าภาควิชามีการติดตามผลการใช้จ่ายเงินให้เป็นไปตามเป้าหมาย และนำข้อมูลจากรายงานทางการเงินไปใช้ในการวางแผนและการตัดสินใจ	การจัดการงบประมาณของภาควิชาเภสัชเคมี

<p>ข้อสรุปโดยรวมองค์ประกอบที่ 8 การเงินและงบประมาณ</p> <p>จุดแข็ง/แนวทางเสริมจุดแข็ง</p> <p>ภาคศึกษามีมีการจัดทำรายงานทางการเงินอย่างเป็นระบบ และมีการนำข้อมูลทางการเงินเสนอเพื่อแจ้งสถานะในที่ประชุมภาควิชาเพื่อใช้ในการวิเคราะห์ค่าใช้จ่าย และวิเคราะห์สถานะทางการเงินและความมั่นคงทางการเงินในทุกครั้งของการประชุมภาควิชา</p> <p>บุคลากรของภาควิชาทุกคนสามารถตรวจติดตามการใช้จ่ายเงินของภาควิชาได้</p> <p>หัวหน้าภาควิชามีการติดตามผลการใช้จ่ายเงินให้เป็นไปตามเป้าหมาย และนำข้อมูลจากรายงานทางการเงินไปใช้ในการวางแผนและการตัดสินใจ</p> <p>จุดที่ควรพัฒนา/ข้อเสนอแนะในการปรับปรุง</p> <p>การวางแผนด้านงบประมาณในการจัดหาครุภัณฑ์ที่จำเป็นต้องมีการปรับปรุงในส่วนนี้</p> <p>ควรนำการบริหารความเสี่ยงมาใช้อย่างเต็มรูปแบบ</p> <p>วิธีปฏิบัติที่ดี/นวัตกรรม</p> <p> การจัดทำฐานข้อมูลของภาควิชาที่สามารถใช้ในการตัดสินใจ</p>
--

องค์ประกอบที่ 9 ระบบและกลไกการประกันคุณภาพ

องค์ประกอบที่ 9 ระบบและกลไกการประกันคุณภาพ รายงานผลการดำเนินงาน แต่ไม่ต้องประเมิน				
ชื่อตัวบ่งชี้ 9.1 :ระบบและกลไกการประกันคุณภาพการศึกษาภายใน				
ชนิดของตัวบ่งชี้ : กระบวนการ				
เกณฑ์การประเมิน :				
คะแนน 1	คะแนน 2	คะแนน 3	คะแนน 4	คะแนน 5
มีการดำเนินการ 1 ข้อ	มีการดำเนินการ 2 หรือ 3 ข้อ	มีการดำเนินการ 4 หรือ 5 ข้อ หรือ 6 ข้อ	มีการดำเนินการ 7 หรือ 8 ข้อ	มีการดำเนินการ 9 ข้อ
ผลการประเมินตนเองปีการศึกษา 2553				
เป้าหมาย	ผลการดำเนินการ	คะแนนการประเมิน ตนเอง	บรรลุเป้าหมาย	
ภาควิชาไม่ได้ commit ใน องค์ประกอบนี้	มีการดำเนินการ 7 ข้อ		<input checked="" type="checkbox"/> บรรลุเป้าหมาย <input type="checkbox"/> ไม่บรรลุเป้าหมาย	

ประเมิน ตนเอง	ข้อ	เกณฑ์การประเมิน	ผลดำเนินงาน	หลักฐาน
<input checked="" type="checkbox"/>	1.	มีระบบและกลไกการประกัน คุณภาพการศึกษาภายในที่ เหมาะสมและสอดคล้องกับ พันธกิจและพัฒนาการของ สถาบัน ตั้งแต่ระดับภาควิชา หรือหน่วยงานเทียบเท่า และ ดำเนินการตามระบบที่กำหนด	ภาควิชามีระบบและกลไกการ ประกันคุณภาพการศึกษาที่ เหมาะสมและสอดคล้องกับพันธ กิจและมีการดำเนินการตาม ระบบที่กำหนด	แฟ้มประจำรายวิชา
<input checked="" type="checkbox"/>	2.	มีการกำหนดนโยบายและให้ ความสำคัญเรื่องการประกัน คุณภาพการศึกษาภายในโดย คณะกรรมการระดับนโยบาย และผู้บริหารสูงสุดของสถาบัน	ภาควิชามีการกำหนดนโยบาย และให้ความสำคัญเรื่องการ ประกันคุณภาพการศึกษา ภายใน โดยบุคลากรทุกคนมี ส่วนร่วมในการขับเคลื่อนใน ระดับนโยบายและภายใต้การ ควบคุมของหัวหน้าภาควิชา	แฟ้มประจำรายวิชา
<input checked="" type="checkbox"/>	3.	มีการกำหนดตัวบ่งชี้เพิ่มเติม	ภาควิชามีการกำหนดตัวบ่งชี้	การกำหนดค่าเป้าหมายการ

ประเมินตนเอง	ข้อ	เกณฑ์การประเมิน	ผลดำเนินงาน	หลักฐาน
		ตามอัตลักษณ์ของสถาบัน	ตามอัตลักษณ์ของคณะ โดยเน้นด้านการวิจัย	ดำเนินการของภาควิชาเภสัชเคมี ปีการศึกษา 2553
<input checked="" type="checkbox"/>	4.	มีการดำเนินงานด้านการประกันคุณภาพการศึกษาภายในที่ครบถ้วน ประกอบด้วย 1)การควบคุมติดตามการดำเนินงาน และประเมินคุณภาพ 2) การจัดทำรายงานประจำปีที่เป็นรายงานประเมินคุณภาพเสนอต่อสภาสถาบันและสำนักงานคณะกรรมการการอุดมศึกษา ตามกำหนดเวลา โดยเป็นรายงานที่มีข้อมูลครบถ้วนตามที่สำนักงานคณะกรรมการการอุดมศึกษากำหนดใน CHE QA Online และ 3) การนำผลการประเมินคุณภาพไปทำแผนการพัฒนาคุณภาพการศึกษาของสถาบัน	ภาควิชามีการดำเนินงานด้านการประกันคุณภาพการศึกษาภายในที่ครบถ้วน ประกอบด้วย 1)การควบคุม ติดตามการดำเนินงาน และประเมินคุณภาพ 2) การจัดทำรายงานประจำปีที่เป็นรายงานประเมินคุณภาพเสนอต่อคณะตามกำหนดเวลา โดยเป็นรายงานที่มีข้อมูลครบถ้วนตามที่สำนักงานคณะกรรมการการอุดมศึกษากำหนดใน CHE QA Online และ 3) การนำผลการประเมินคุณภาพไปทำแผนการพัฒนาคุณภาพการศึกษาของสถาบัน	- รายงานประจำปีที่เป็นรายงานการประเมินคุณภาพภายใน ประจำปีการศึกษา 2553 - การรายงานข้อมูลสารสนเทศ ประจำปีการศึกษา 2553
<input checked="" type="checkbox"/>	5.	มีการนำผลการประกันคุณภาพการศึกษาภายในมาปรับปรุงการทำงาน และส่งผลให้มีการพัฒนาผลการดำเนินงานตามตัวบ่งชี้ของแผนกลยุทธ์ทุกตัวบ่งชี้	ภาควิชามีการนำผลการประกันคุณภาพการศึกษาภายในมาปรับปรุงการทำงาน และส่งผลให้มีการพัฒนาผลการดำเนินงานตามตัวบ่งชี้ของแผนกลยุทธ์ทุกตัวบ่งชี้	- รายงานประจำปีที่เป็นรายงานการประเมินคุณภาพภายใน ประจำปีการศึกษา 2553 - การรายงานข้อมูลสารสนเทศ ประจำปีการศึกษา 2553
<input checked="" type="checkbox"/>	6.	มีระบบสารสนเทศที่ให้ข้อมูลสนับสนุนการประกันคุณภาพการศึกษาภายในครบทั้ง 9 องค์ประกอบคุณภาพ	ภาควิชา มีระบบสารสนเทศที่ให้ข้อมูลสนับสนุนการประกันคุณภาพการศึกษาภายในครบทั้ง 9 องค์ประกอบคุณภาพ	- การรายงานข้อมูลสารสนเทศ ประจำปีการศึกษา 2553
<input checked="" type="checkbox"/>	7.	มีส่วนร่วมของผู้มีส่วนได้ส่วนเสียในการประกันคุณภาพการศึกษา โดยเฉพาะนักศึกษา ผู้ใช้บัณฑิต และผู้ใช้บริการตามพันธกิจของสถาบัน	ภาควิชาให้ความสำคัญของการมีส่วนร่วมของผู้มีส่วนได้ส่วนเสียในการประกันคุณภาพการศึกษา โดยเฉพาะนักศึกษา ผู้ใช้บัณฑิต และผู้ใช้บริการตาม	- ผลการประเมินรายวิชา - ผลการประเมินการสอนโดยนักศึกษา - ผลการประเมินโดยอาจารย์ - แหล่งฝึกงานเฉพาะทาง

ประเมินตนเอง	ข้อ	เกณฑ์การประเมิน	ผลดำเนินงาน	หลักฐาน
			พันธกิจของสถาบัน	
<input type="checkbox"/>	8.	มีเครือข่ายการแลกเปลี่ยนเรียนรู้ด้านการประกันคุณภาพการศึกษาระหว่างสถาบันและมีกิจกรรมร่วมกัน	-	
<input checked="" type="checkbox"/>	9.	มีแนวปฏิบัติที่ดีหรืองานวิจัยด้านการประกันคุณภาพการศึกษาที่หน่วยงานพัฒนาขึ้นและเผยแพร่ให้หน่วยงานอื่นสามารถนำไปใช้ประโยชน์	ภาควิชามีแนวปฏิบัติที่ดีด้านการประกันคุณภาพการศึกษาที่ภาควิชาได้พัฒนาขึ้นโดยขณะนี้อยู่ในช่วงของการทดสอบการใช้งานและจะทำการเผยแพร่ให้หน่วยงานอื่นสามารถนำไปใช้ประโยชน์ต่อไป	โปรแกรมการจัดเก็บข้อมูลด้านการวิจัย

ข้อสรุปโดยรวมองค์ประกอบที่ 9 ระบบและกลไกการประกันคุณภาพ

จุดแข็ง/แนวทางเสริมจุดแข็ง

- การรวบรวมข้อมูลอย่างสม่ำเสมอตลอดเวลาทำให้การรายงานข้อมูลสามารถทำได้ในระยะเวลาอันสั้น ทุกคนในหน่วยงานให้ความร่วมมือในการเก็บรวบรวมข้อมูล
- ภาควิชามีการดำเนินงานด้านการประกันคุณภาพการศึกษาภายในที่ครบถ้วน
- ภาควิชามีการนำผลการประกันคุณภาพการศึกษาภายในมาปรับปรุงการทำงาน
- ภาควิชามีระบบสารสนเทศที่ให้ข้อมูลสนับสนุนการประกันคุณภาพการศึกษาภายในที่ครบถ้วน
- ภาควิชาให้ความสำคัญของการมีส่วนร่วมของผู้มีส่วนได้ส่วนเสียในการประกันคุณภาพการศึกษา โดยเฉพาะนักศึกษาผู้ใช้บัณฑิต และผู้ใช้บริการตามพันธกิจของสถาบัน

จุดที่ควรพัฒนา/ข้อเสนอแนะในการปรับปรุง

การทำให้ทุกคนในภาควิชา ทราบและเข้าใจเกณฑ์ การประเมินในแต่ละด้านอย่างถ่องแท้

วิธีปฏิบัติที่ดี/นวัตกรรม

ภาควิชามีแนวปฏิบัติที่ดีด้านการประกันคุณภาพการศึกษาที่ภาควิชาได้พัฒนาขึ้น คือ โปรแกรมการจัดเก็บข้อมูลด้านการวิจัย โดยขณะนี้อยู่ในช่วงของการทดสอบการใช้งานและจะทำการเผยแพร่ให้หน่วยงานอื่นสามารถนำไปใช้ประโยชน์ต่อไป

องค์ประกอบที่ 10 สถานศึกษา 3 ดี (3D)

องค์ประกอบที่ 10 สถานศึกษา 3 ดี (3D)				
ชื่อตัวบ่งชี้ 10.1 :การบริหารจัดการสถานศึกษา 3 ดี				
ชนิดของตัวบ่งชี้ : กระบวนการ				
เกณฑ์การประเมิน :				
รายงานผลการดำเนินงานตามเกณฑ์ แต่ไม่ต้องประเมิน				
ผลการประเมินตนเองปีการศึกษา 2553				
เป้าหมาย		ผลการดำเนินการ		บรรลุเป้าหมาย
				<input type="checkbox"/> บรรลุเป้าหมาย <input type="checkbox"/> ไม่บรรลุเป้าหมาย
ประเมินตนเอง	ข้อ	เกณฑ์การประเมิน	ผลดำเนินงาน	หลักฐาน
<input type="checkbox"/>	1.	วางแผนพัฒนาสถานศึกษาตามแนวนโยบายสถานศึกษา 3 ดี (3D) และส่งเสริมสนับสนุนทั้งทรัพยากร สิ่งอำนวยความสะดวก และบุคคล		
<input checked="" type="checkbox"/>	2.	จัดการเรียนรู้ จัดกิจกรรมด้านประชาธิปไตย ด้านคุณธรรม จริยธรรม และด้านภูมิคุ้มกันภัยจากยาเสพติด	สอดแทรก กิจกรรมด้านประชาธิปไตย ด้านคุณธรรม จริยธรรม และด้านภูมิคุ้มกันภัยจากยาเสพติด ในการเรียนการสอน	
<input type="checkbox"/>	3.	พัฒนาคณาจารย์และบุคลากรทางการศึกษา ให้มีองค์ความรู้และทักษะการปฏิบัติงานเพื่อการพัฒนาสถานศึกษา 3 ดี (3D) อย่างมีคุณภาพ		
<input checked="" type="checkbox"/>	4.	ให้ความร่วมมือกับทุกฝ่ายในการดำเนินการนโยบายคุณภาพสถานศึกษา 3 ดี (3D)	ให้ความร่วมมือกับคณะฯ และทุกฝ่ายในการดำเนินการนโยบายคุณภาพสถานศึกษา 3 ดี (3D)	
<input type="checkbox"/>	5.	กำกับ ติดตามให้สถานศึกษาพัฒนาหรือมีนวัตกรรมส่งเสริมให้การดำเนินงานเป็นไปตามมาตรฐานสถานศึกษา 3 ดี (3D)		

องค์ประกอบที่ 10 สถานศึกษา 3 ดี (3D)		
ชื่อตัวบ่งชี้ 10.2 :ผลที่เกิดกับผู้เรียนตามนโยบาย 3 ดี (3D) มีความรู้ เจตนาที่ดี ตลอดจนเกิดพฤติกรรม		
ชนิดของตัวบ่งชี้ : กระบวนการ		
เกณฑ์การประเมิน : รายงานผลการดำเนินงาน แต่ไม่ต้องประเมิน		
ผลการประเมินตนเองปีการศึกษา 2553		
เป้าหมาย	ผลการดำเนินการ	บรรลุเป้าหมาย
		<input type="checkbox"/> บรรลุเป้าหมาย <input type="checkbox"/> ไม่บรรลุเป้าหมาย
ผลการดำเนินงาน: มติในการดำเนินงานของภาควิชา เกิดจากการให้ลงคะแนน และยึดถือผลจากคะแนนเสียงข้างมาก ไม่มีปัญหาของยาเสพติดในภาควิชา		
หลักฐาน: รายงานการประชุมภาควิชาเภสัชเคมีประจำปีการศึกษา 2553		

ข้อสรุปโดยรวมองค์ประกอบที่ 10 สถานศึกษา 3 ดี (3D)
จุดแข็ง/แนวทางเสริมจุดแข็ง การตัดสินใจดำเนินการในประเด็นสำคัญเกิดจากการโหวตลงคะแนน และยึดถือผลจากคะแนนเสียงข้างมาก ไม่มีปัญหาของยาเสพติดในภาควิชา
จุดที่ควรพัฒนา/ข้อเสนอแนะในการปรับปรุง -
วิธีปฏิบัติที่ดี/นวัตกรรม

องค์ประกอบที่ 11 ตัวบ่งชี้ ก.พ.ร.

องค์ประกอบที่ 11 ตัวบ่งชี้ ก.พ.ร.			
ชื่อตัวบ่งชี้ 3 : จำนวนผลงานวิจัยหรืองานสร้างสรรค์ที่ได้รับการจดทะเบียนสิทธิบัตรหรืออนุสิทธิบัตร			
ชนิดของตัวบ่งชี้ : ปริมาณ			
เกณฑ์การประเมิน : ใช้บัญญัติไตรยางศ์เทียบ กำหนดร้อยละ 1 เท่ากับ 5 คะแนน			
ข้อมูลผลการดำเนินงาน			
	ผลการดำเนินงาน	ผลลัพธ์	
ตัวตั้ง	-		
ตัวหาร			
ผลการประเมินตนเอง			
เป้าหมาย	ผลการดำเนินการ	คะแนนการประเมินตนเอง	บรรลุเป้าหมาย
			<input type="checkbox"/> บรรลุเป้าหมาย <input type="checkbox"/> ไม่บรรลุเป้าหมาย
ผลการดำเนินงาน			
ในปีการศึกษา 2553 ไม่มี ผลงานวิจัยหรืองานสร้างสรรค์ที่ได้รับการจดทะเบียนสิทธิบัตรหรืออนุสิทธิบัตร ที่เกิดจากการดำเนินงานของบุคลากรในภาควิชา			
หลักฐาน: -			

องค์ประกอบที่ 11 ตัวบ่งชี้ ก.พ.ร.				
ชื่อตัวบ่งชี้ 4.1.3 : ร้อยละของนักศึกษาที่สอบผ่านเกณฑ์การทดสอบความรู้ความสามารถด้านภาษาต่างประเทศ				
ชนิดของตัวบ่งชี้ : ปริมาณ				
เกณฑ์การประเมิน :				
คะแนน 1	คะแนน 2	คะแนน 3	คะแนน 4	คะแนน 5
ร้อยละ 40	ร้อยละ 50	ร้อยละ 60	ร้อยละ 80	ร้อยละ 100
ข้อมูลผลการดำเนินงาน				
	ผลการดำเนินงาน	ผลลัพธ์		
ตัวตั้ง				
ตัวหาร				
ผลการประเมินตนเอง				
เป้าหมาย	ผลการดำเนินการ	คะแนนการประเมินตนเอง	บรรลุเป้าหมาย	
			<input type="checkbox"/> บรรลุเป้าหมาย <input type="checkbox"/> ไม่บรรลุเป้าหมาย	
ผลการดำเนินงาน:				
ภาควิชามีส่วนร่วมในการสนับสนุนให้นักศึกษาสอบผ่านใบประกอบโรคศิลป์ตามเกณฑ์ ของสภาเภสัชกรรม				
หลักฐาน:				

ข้อสรุปโดยรวมองค์ประกอบที่ 11

จุดแข็ง/แนวทางเสริมจุดแข็ง

คณาจารย์ในภาควิชามีการดำเนินการด้านการวิจัย ในหลายด้าน ที่มีการส่งผลจากการวิจัยไปเพื่อการจดสิทธิบัตร ซึ่งอยู่ในช่วงของการรอผลการพิจารณา

จุดที่ควรพัฒนา/ข้อเสนอแนะในการปรับปรุง

ส่งเสริมให้มีการนำผลจากงานวิจัยไปเพื่อการจดทะเบียนสิทธิบัตรหรือนุสิทธิบัตร

วิธีปฏิบัติที่ดี/นวัตกรรม

-

บทที่ 3 ผลการประเมินตามตัวบ่งชี้ของ สมศ.

บทสรุปผู้บริหารตัวบ่งชี้ของ สมศ.

กลุ่มตัวบ่งชี้พื้นฐาน

- ด้านคุณภาพบัณฑิต
- ด้านงานวิจัยและงานสร้างสรรค์
- ด้านการบริการวิชาการแก่สังคม
- ด้านการทำนุบำรุงศิลปะและวัฒนธรรม
- ด้านการบริหารและพัฒนาสถาบัน
- ด้านการพัฒนาและประกันคุณภาพภายใน

กลุ่มตัวบ่งชี้อัตลักษณ์

กลุ่มตัวบ่งชี้มาตรการส่งเสริม

บทสรุปสำหรับผู้บริหารตัวบ่งชี้ของ สมศ.

กลุ่มตัวบ่งชี้พื้นฐาน

- ด้านคุณภาพบัณฑิต

ในระยะเวลา 3 ปีการศึกษา คือ ปีการศึกษา 2551, 2552 และ 2553 ภาควิชาดำเนินการในการผลิตบัณฑิตศึกษาในระดับปริญญาโท และเอก มาอย่างต่อเนื่องในแต่ละปีมีนักศึกษาที่เข้าใหม่และจบการศึกษาออกไป โดยในแต่ละปีนักศึกษาระดับบัณฑิตศึกษาสามารถผลิตผลงานเผยแพร่ออกมาอย่างต่อเนื่อง ซึ่งส่วนใหญ่ผลงานที่เกิดขึ้นเป็นผลงานที่มีคุณภาพอยู่ในระดับสูง ซึ่งจะเห็นได้จากจำนวนผลงานตีพิมพ์ที่ตีพิมพ์ในฐาน ISI มีจำนวนมากและมากกว่าเป้าหมายโดยเฉพาะอย่างยิ่งผลงานของนักศึกษาในระดับปริญญาเอก จากการที่คณะให้การสนับสนุนการเผยแพร่ผลงานวิจัยในการประชุมวิชาการต่างๆ เป็นการเปิดโอกาสให้นักศึกษาได้รับประสบการณ์จากการไปนำเสนอผลงานในที่ต่างๆ อย่างไรก็ตาม จำนวนนักศึกษาในระดับปริญญาเอกมีจำนวนน้อยกว่านักศึกษาในระดับปริญญาโท จึงทำให้ในบางปีการศึกษาจึงไม่มีผู้จบการศึกษา

- ด้านงานวิจัยและงานสร้างสรรค์

ในระยะเวลา 3 ปีการศึกษา คือ ปีการศึกษา 2551, 2552 และ 2553 บุคลากรในภาควิชาดำเนินการด้านการวิจัยมาอย่างต่อเนื่อง มีผลงานที่เกิดจากงานวิจัยที่ได้รับการเผยแพร่ในรูปแบบต่างจำนวนมาก โดยเฉพาะผลงานวิจัยที่ได้รับการตีพิมพ์หรือเผยแพร่ทำให้การดำเนินการในประเด็นนี้สูงกว่าเป้าหมายที่วางไว้ แต่ ผลงานวิจัยที่นำไปใช้ประโยชน์และผลงานวิชาการที่ได้รับการรับรองคุณภาพยังคงมีจำนวนน้อยและต่ำกว่าค่าเป้าหมายที่วางไว้ ดังนั้นจึงต้องส่งเสริมและพัฒนาการนำผลงานวิจัยไปใช้ประโยชน์ให้มากขึ้น และเร่งการขอตำแหน่งทางวิชาการของคณาจารย์ซึ่งจะเป็นการสร้างผลงานวิชาการที่ได้รับการรับรองคุณภาพให้มากขึ้น

- ด้านการบริการวิชาการแก่สังคม

ภาควิชามีการให้บริการวิชาการแก่สังคมในหลายรูปแบบ ได้แก่ การให้บริการตรวจสอบคุณภาพเภสัชภัณฑ์และผลิตภัณฑ์ การทำหน้าที่เภสัชกรที่สถานปฏิบัติการเภสัชกรรมชุมชน การให้บริการด้านข้อมูลยา การเป็นวิทยากรบรรยายในการประชุมต่างๆ และการเป็นกรรมการให้หน่วยงานต่างๆ เป็นต้น แต่มีเพียงโครงการจัดการอบรม lab safety แก่นักศึกษา Elective และ บัณฑิตศึกษาในสาขาวิจัยและพัฒนาเภสัชภัณฑ์จัดขึ้นทุกปีซึ่งบังคับให้เป็นส่วนหนึ่งของการเรียนของนักศึกษาในสาขาวิจัยและพัฒนาเภสัชภัณฑ์ที่เป็นการส่งเสริมการนำความรู้และประสบการณ์จากการให้บริการวิชาการ มาใช้ในการพัฒนา การเรียนการสอน

- **ด้านการบริหารและพัฒนาสถาบัน**

ในด้านการบริหารและจัดการในปีการศึกษา 2553 ภาควิชาให้ดำเนินการโดยใช้หลักธรรมาภิบาล ในการบริหารจัดการโดยทุกคนมีส่วนร่วมในการกำหนด พันธกิจ, วิสัยทัศน์และวัตถุประสงค์ มีการติดตามผลการดำเนินงานตามพันธกิจของทุกคน ตาม TOR ปีละ 2 ครั้ง มีการประชุมภาควิชาทุกๆ เดือน โดยภาควิชามีทรัพยากรบุคคลที่มีคุณภาพสูง ทั้งวุฒิการศึกษา และตำแหน่งทางวิชาการ

- **ด้านการพัฒนาและประกันคุณภาพภายใน**

ในปีการศึกษา 2553 ภาควิชาได้ค่าคะแนน การประเมินการประกันคุณภาพการศึกษาภายใน ตามข้อกำหนดของ สกอ. ที่ได้กำหนดค่าเป้าหมายไว้ทั้งหมด 4 องค์ประกอบ 5 คะแนน ได้แก่

- องค์ประกอบที่ 1 ปรัชญา ปณิธาน วัตถุประสงค์ และแผนดำเนินการ
- องค์ประกอบที่ 2 การผลิตบัณฑิต
- องค์ประกอบที่ 4 การวิจัย
- องค์ประกอบที่ 7 การบริหารและการจัดการ

การดำเนินการในองค์ประกอบอื่นภาควิชา ไม่ได้กำหนดค่าเป้าหมายไว้ แต่มีการดำเนินการร่วมกับของคณะฯ

กลุ่มตัวบ่งชี้พื้นฐาน
ด้านคุณภาพบัณฑิต

ด้านคุณภาพบัณฑิต						
ชื่อตัวบ่งชี้ 3: ผลงานของผู้สำเร็จการศึกษาระดับปริญญาโทที่ได้รับการตีพิมพ์หรือเผยแพร่						
เกณฑ์การประเมิน :						
ใช้บัญญัติไตรยางศ์เทียบ กำหนดร้อยละ 25 เท่ากับ 5 คะแนน						
ข้อมูลผลการดำเนินงาน						
	2551	2552	2553	ข้อมูลถ่วงน้ำหนัก	ผลรวมข้อมูลย้อนหลัง 3 ปี	ผลลัพธ์
ตัวตั้ง					6.625	73.61%
- กรณีที่ 1	3	4	2	1.125		
- กรณีที่ 2	1	0	1	0.50		
- กรณีที่ 3	0	0	0	0		
- กรณีที่ 4	0	0	0	0		
- กรณีที่ 5	3	1	1	5		
ตัวหาร	5	4	0			
ผลการประเมินตนเอง						
เป้าหมาย	ผลการดำเนินการ		คะแนนการประเมินตนเอง		บรรลุเป้าหมาย	
50%	73.61		5 คะแนน		<input checked="" type="checkbox"/> บรรลุเป้าหมาย <input type="checkbox"/> ไม่บรรลุเป้าหมาย	
ผลการดำเนินงาน:						
ในปีการศึกษา 2551 ภาควิชามีจำนวนนักศึกษาระดับปริญญาโท สำเร็จการศึกษา จำนวน 5 คน มีผลงานเผยแพร่ ดังนี้ นำเสนอระดับชาติ 3 เรื่อง, ตีพิมพ์TCI 1 เรื่อง ตีพิมพ์ในฐาน ISI 3 เรื่อง						
ในปีการศึกษา 2552 ภาควิชามีจำนวนนักศึกษาระดับปริญญาโท สำเร็จการศึกษา จำนวน 4 คน มีผลงานเผยแพร่ ดังนี้ นำเสนอระดับชาติ 4 เรื่อง, ตีพิมพ์ในฐาน ISI 1 เรื่อง						
ในปีการศึกษา 2553 ภาควิชามีจำนวนนักศึกษาระดับปริญญาโท สำเร็จการศึกษา จำนวน 5 คน มีผลงานเผยแพร่ ดังนี้ นำเสนอระดับชาติ 2 เรื่อง, นำเสนอนานาชาติ 1 เรื่อง ตีพิมพ์ในฐาน ISI 1 เรื่อง						
คิดเป็นผลรวมข้อมูลย้อนหลัง 3 ปีตามค่าน้ำหนัก 6.625 คิดเป็นร้อยละ 73.61% บรรลุเป้าหมาย						
หลักฐาน:						
รายงานข้อมูลสารสนเทศ ประจำปีการศึกษา 2553						

ด้านคุณภาพบัณฑิต						
ชื่อตัวบ่งชี้ 4: ผลงานของผู้สำเร็จการศึกษาระดับปริญญาเอกที่ได้รับการตีพิมพ์						
เกณฑ์การประเมิน :						
ใช้บัญญัติไตรยางศ์เทียบ กำหนดร้อยละ 50 เท่ากับ 5 คะแนน						
ข้อมูลผลการดำเนินงาน						
	2551	2552	2553	ข้อมูลถ่วงน้ำหนัก	ผลรวมข้อมูลย้อนหลัง 3 ปี	ผลลัพธ์
ตัวตั้ง					20.125	1006.25%
- กรณีที่ 1	0	1	2	0.375		
- กรณีที่ 2	2	2	3	1.75		
- กรณีที่ 3	0	0	0	0		
- กรณีที่ 4	0	0	0	0		
- กรณีที่ 5	5	1	12	18		
ตัวหาร	1	0	1			
ผลการประเมินตนเอง						
เป้าหมาย	ผลการดำเนินการ	คะแนนการประเมินตนเอง		บรรลุเป้าหมาย		
100%	1006.25%	5		<input checked="" type="checkbox"/> บรรลุเป้าหมาย <input type="checkbox"/> ไม่บรรลุเป้าหมาย		
ผลการดำเนินงาน:						
ในปีการศึกษา 2551 ภาควิชามีจำนวนนักศึกษาระดับปริญญาเอก สำเร็จการศึกษา จำนวน 1 คน มีผลงานเผยแพร่ ดังนี้ ตีพิมพ์TCI 2 เรื่อง ตีพิมพ์ในฐาน ISI 5 เรื่อง						
ในปีการศึกษา 2552 ภาควิชาไม่มีนักศึกษาระดับปริญญาเอกสำเร็จการศึกษา มีผลงานเผยแพร่ ดังนี้ นำเสนอนระดับชาติ 1 เรื่อง, นำเสนอนานาชาติ 2 เรื่อง, ตีพิมพ์ในฐาน ISI 1 เรื่อง						
ในปีการศึกษา 2553 ภาควิชามีจำนวนนักศึกษาระดับปริญญาเอก สำเร็จการศึกษา จำนวน 1 คน มีผลงานเผยแพร่ ดังนี้ นำเสนอนระดับชาติ 2 เรื่อง, นำเสนอนานาชาติ 3 เรื่อง ตีพิมพ์ในฐาน ISI 12 เรื่อง						
คิดเป็นผลรวมข้อมูลย้อนหลัง 3 ปีตามค่าน้ำหนัก 20.125 คิดเป็นร้อยละ 1006.25% บรรลุเป้าหมาย						
หลักฐาน:						
รายงานข้อมูลสารสนเทศ ประจำปีการศึกษา 2553						

ด้านคุณภาพบัณฑิต
ข้อตัวบ่งชี้ 4: ผลงานของผู้สำเร็จการศึกษาระดับปริญญาเอกที่ได้รับการตีพิมพ์

ข้อสรุปโดยรวมด้านคุณภาพบัณฑิต
<p>จุดแข็ง/แนวทางเสริมจุดแข็ง</p> <p>บุคลากรในภาควิชาเภสัชเคมี มีคุณวุฒิที่เพียบพร้อม และมีความมุ่งมั่นในการพัฒนางานด้านการเรียนการสอนในระดับบัณฑิตศึกษา</p> <ul style="list-style-type: none"> - ภาควิชาเภสัชเคมี มีอาจารย์ที่เป็น active researcher จำนวนมากและอาจารย์มีความสามารถในการหาทุนวิจัย - การรับทุนวิจัย ทั้งสำหรับอาจารย์และทุนวิจัยบัณฑิตศึกษา ซึ่งกำหนดให้มีการตีพิมพ์เป็นปัจจัยเร่งรัดการตีพิมพ์ ผลงานวิจัยจากวิทยานิพนธ์ - ภาควิชาเภสัชเคมี มีบุคลากรมีคุณภาพที่ขยัน มุ่งมั่นในการทำงาน ขวนขวายในการหาทุนวิจัยทั้งภายในและภายนอกสถาบัน ทำให้สามารถจัดสรรทุนผู้ช่วยวิจัยให้แก่ศึกษาระดับบัณฑิตศึกษา เป็นการดึงดูดนักศึกษาให้ศึกษาต่อ พร้อมทั้งทำให้มีงานวิจัยตีพิมพ์ เผยแพร่ หลายชิ้นงาน ในแต่ละปี และ ผลงานหลายชิ้นมีโอกาสจะนำไปจดสิทธิบัตร หรืออนุสิทธิบัตรได้ <p>จุดที่ควรพัฒนา/ข้อเสนอแนะในการปรับปรุง</p> <p>อาจารย์ทุกท่านควรมีนักศึกษาระดับบัณฑิตศึกษา</p> <p>การขอทุนวิจัยของอาจารย์ควรมีทุนเพื่อให้แก่นักศึกษาระดับบัณฑิตศึกษา</p> <p>วิธีปฏิบัติที่ดี/นวัตกรรม</p> <p>การมีอาจารย์ที่เป็น active researcher</p> <p>การมีทุนสนับสนุนการวิจัยของอาจารย์</p>

กลุ่มตัวบ่งชี้พื้นฐาน

ด้านงานวิจัยและงานสร้างสรรค์

ด้านงานวิจัยและงานสร้างสรรค์						
ชื่อตัวบ่งชี้ 5: งานวิจัยหรืองานสร้างสรรค์ที่ได้รับการตีพิมพ์หรือเผยแพร่						
เกณฑ์การประเมิน :						
ใช้บัญญัติไตรยางศ์เทียบ โดยกำหนดร้อยละเท่ากับ 5 คะแนน จำแนกตามกลุ่มสาขาวิชา ดังนี้						
กลุ่มสาขาวิชา		5 คะแนน				
วิทยาศาสตร์สุขภาพ		20				
วิทยาศาสตร์และ		20				
มนุษยศาสตร์และ		10				
ข้อมูลผลการดำเนินงาน						
	2551	2552	2553	ข้อมูลถ่วงน้ำหนัก	ผลรวมข้อมูลย้อนหลัง 3 ปี	ผลลัพธ์
ตัวตั้ง					37.625	101.01%
- กรณีที่ 1	4	5	4	1.625		
- กรณีที่ 2	5	3	7	3.75		
- กรณีที่ 3	0	0	0	0		
- กรณีที่ 4	1	1	1	2.25		
- กรณีที่ 5	8	5	17	30		
ตัวหาร	13	12	12			
ผลการประเมินตนเอง						
เป้าหมาย	ผลการดำเนินการ	คะแนนการประเมินตนเอง		บรรลุเป้าหมาย		
20%	101.01%	5		<input checked="" type="checkbox"/> บรรลุเป้าหมาย <input type="checkbox"/> ไม่บรรลุเป้าหมาย		
ผลการดำเนินงาน:						
<p>ในปีการศึกษา 2551 ภาควิชามีจำนวนอาจารย์ 13 คน มีผลงานเผยแพร่ ดังนี้</p> <p>ผลงานจากการนำเสนอระดับชาติ 4 เรื่อง นำเสนอมระดับนานาชาติและ ตีพิมพ์TCI 5 เรื่อง ตีพิมพ์นานาชาติที่ไม่อยู่ในฐาน ISI 1 เรื่อง ตีพิมพ์นานาชาติในฐาน ISI 8 เรื่อง</p> <p>ในปีการศึกษา 2552 ภาควิชามีจำนวนอาจารย์ 12 คน มีผลงานเผยแพร่ ดังนี้</p>						

ด้านงานวิจัยและงานสร้างสรรค์

ชื่อตัวบ่งชี้ 5: งานวิจัยหรืองานสร้างสรรค์ที่ได้รับการตีพิมพ์หรือเผยแพร่

ผลงานจากการนำเสนอระดับชาติ 5 เรื่อง นำเสนอระดับนานาชาติและ ตีพิมพ์TCI 3 เรื่อง ตีพิมพ์นานาชาติที่ไม่อยู่ในฐาน ISI 1 เรื่อง ตีพิมพ์นานาชาติในฐาน ISI 5 เรื่อง

ในปีการศึกษา 2553 ภาควิชามีจำนวนอาจารย์ 13 คน มีผลงานเผยแพร่ ดังนี้

ผลงานจากการนำเสนอระดับชาติ 4 เรื่อง นำเสนอระดับนานาชาติและ ตีพิมพ์TCI 7 เรื่อง ตีพิมพ์นานาชาติที่ไม่อยู่ในฐาน ISI 1 เรื่อง ตีพิมพ์นานาชาติในฐาน ISI 17 เรื่อง

คิดเป็นผลรวมข้อมูลย้อนหลัง 3 ปีตามค่าน้ำหนัก 37.625 คิดเป็นร้อยละ 101.01 % บรรลุเป้าหมาย

หลักฐาน:

รายงานข้อมูลสารสนเทศ ประจำปีการศึกษา 2553

ด้านงานวิจัยและงานสร้างสรรค์					
ชื่อตัวบ่งชี้ 6: งานวิจัยหรืองานสร้างสรรค์ที่นำไปใช้ประโยชน์					
เกณฑ์การประเมิน : ใช้บัญญัติไตรยางศ์เทียบ โดยกำหนดร้อยละ 20 เท่ากับ 5 คะแนน ทุกกลุ่มสาขาวิชา					
ข้อมูลผลการดำเนินงาน					
	2551	2552	2553	ผลรวมข้อมูลย้อนหลัง 3 ปี	ผลลัพธ์
ตัวตั้ง	2	0	0	2	5.40%
ตัวหาร	13	12	12	37	
ผลการประเมินตนเอง					
เป้าหมาย	ผลการดำเนินการ	คะแนนการประเมินตนเอง	บรรลุเป้าหมาย		
20%	5.41	1.35	<input type="checkbox"/> บรรลุเป้าหมาย <input checked="" type="checkbox"/> ไม่บรรลุเป้าหมาย		
ผลการดำเนินงาน:					
ในปีการศึกษา 2551 ภาควิชาที่มีจำนวนอาจารย์ 13 คน มีงานวิจัยหรืองานสร้างสรรค์ที่นำไปใช้ประโยชน์จำนวน 2 เรื่อง					
ในปีการศึกษา 2552 ภาควิชาที่มีจำนวนอาจารย์ 12 คน ไม่มีงานวิจัยหรืองานสร้างสรรค์ที่นำไปใช้ประโยชน์					
ในปีการศึกษา 2553 ภาควิชาที่มีจำนวนอาจารย์ 13 คน ไม่มีงานวิจัยหรืองานสร้างสรรค์ที่นำไปใช้ประโยชน์					
คิดเป็นผลรวมข้อมูลย้อนหลัง 3 ปีตามค่าน้ำหนัก คิดเป็นร้อยละ 5.41 % ไม่บรรลุเป้าหมายที่ตั้งไว้					
หลักฐาน:					
รายงานข้อมูลสารสนเทศ ประจำปีการศึกษา 2553					

ดำเนินงานวิจัยและงานสร้างสรรค์

ชื่อตัวบ่งชี้ 7: ผลงานวิชาการที่ได้รับการรับรองคุณภาพ

เกณฑ์การประเมิน :

ใช้บัญญัติไตรยางศ์เทียบ โดยกำหนดร้อยละ 10 เท่ากับ 5 คะแนน ทุกกลุ่มสาขาวิชา

ข้อมูลผลการดำเนินงาน

	2551	2552	2553	ข้อมูลถ่วงน้ำหนัก	ผลรวมข้อมูลย้อนหลัง 3 ปี	ผลลัพธ์
ตัวตั้ง					0.75	2.03%
- กรณีที่ 1	0	0	0	0		
- กรณีที่ 2	0	0	0	0		
- กรณีที่ 3	1	0	0	0.75		
- กรณีที่ 4	0	0	0	0		
ตัวหาร	13	12	12			

ผลการประเมินตนเอง

เป้าหมาย	ผลการดำเนินการ	คะแนนการประเมินตนเอง	บรรลุเป้าหมาย
8%	2.03	1.27	<input type="checkbox"/> บรรลุเป้าหมาย <input checked="" type="checkbox"/> ไม่บรรลุเป้าหมาย

ผลการดำเนินงาน:

ในปีการศึกษา 2551 ภาควิชาที่มีจำนวนอาจารย์ 13 คน มีผลงานวิชาการที่ได้รับการรับรองคุณภาพ จำนวน 1 เรื่อง คือ หนังสือ เคมีทางยา

ในปีการศึกษา 2552 ภาควิชาที่มีจำนวนอาจารย์ 12 คน ไม่มีผลงานวิชาการที่ได้รับการรับรองคุณภาพ

ในปีการศึกษา 2553 ภาควิชาที่มีจำนวนอาจารย์ 13 คน ไม่มีผลงานวิชาการที่ได้รับการรับรองคุณภาพ

คิดเป็นผลรวมข้อมูลย้อนหลัง 3 ปีตามค่าน้ำหนักคิดเป็นร้อยละ 2.03 % ไม่บรรลุเป้าหมายที่ตั้งไว้

หลักฐาน:

รายงานข้อมูลสารสนเทศ ประจำปีการศึกษา 2553

<p>ข้อสรุปโดยรวมด้านงานวิจัยและงานสร้างสรรค์</p> <p>จุดแข็ง/แนวทางเสริมจุดแข็ง</p> <ul style="list-style-type: none"> -อาจารย์และนักวิทยาศาสตร์ของภาควิชาทุกคนเป็น active researcher -อาจารย์ในภาควิชามีความสามารถในการทำงานวิจัยที่มีความหลากหลายและมุ่งเน้นการเผยแพร่ผลงานวิจัยในรูปแบบต่างๆ -อาจารย์ในภาควิชามีความสามารถในการหาทุนสนับสนุนการทำวิจัยจากแหล่งทุนภายในและภายนอกสถาบันซึ่งเป็นแรงผลักดันให้เกิดการวิจัยที่สามารถสร้างผลงานเผยแพร่ -มีความร่วมมือกับนักวิจัยทั้งภายในคณะเภสัชศาสตร์ และภายนอกมหาวิทยาลัย ทั้งในและต่างประเทศ -มีนักศึกษาที่สนใจเรียนต่อในระดับบัณฑิตศึกษากับอาจารย์ของภาควิชาเภสัชเคมีมีจำนวนมากขึ้น ทำให้การผลิตงานวิจัยของอาจารย์ในภาควิชาสามารถทำได้มากขึ้น -แหล่งทุนสนับสนุนการวิจัยมีจำนวนเพิ่มขึ้นและเปิดกว้างในสาขาที่ให้การสนับสนุนมากขึ้น จึงมีโอกาสได้รับการสนับสนุนทุนวิจัยมากขึ้น - การขอตำแหน่งทางวิชาการในปัจจุบันส่งเสริมให้อาจารย์ผลิตผลงานวิชาการที่ต้องได้รับการรับรองคุณภาพ <p>จุดที่ควรพัฒนา/ข้อเสนอแนะในการปรับปรุง</p> <ul style="list-style-type: none"> - โจทย์วิจัยของอาจารย์ส่วนใหญ่ยังไม่ได้มาจากปัญหาของชุมชน ดังนั้นผลงานวิจัยของภาควิชาจึงยังไม่สามารถนำไปใช้ ประโยชน์ต่อชุมชนได้อย่างเป็นรูปธรรม การหาโจทย์วิจัยจากผู้ต้องการใช้ผลจากการวิจัยจึงเป็นเรื่องที่ต้องพัฒนา -งานวิจัยของอาจารย์ในภาควิชาที่นำไปสู่การใช้ในเชิงพาณิชย์ยังมีน้อยมากเมื่อเปรียบเทียบกับธรรมชาติของงานวิจัยและศักยภาพของอาจารย์ จึงต้องผลักดันให้มีการนำผลวิจัยไปสู่การใช้ในเชิงพาณิชย์มากขึ้น - เนื่องจากอาจารย์มีภาระงานด้านอื่นๆ ค่อนข้างมาก เช่น งานสอน การกำหนดให้ภาระงานด้านการวิจัยเป็นส่วนหนึ่งของ TOR จะเป็นการกระตุ้นให้อาจารย์สร้างผลงานจากการวิจัยมากขึ้น <p>วิธีปฏิบัติที่ดี/นวัตกรรม</p> <p>การกำหนดให้ภาระงานด้านการวิจัยเป็นส่วนหนึ่งของ TOR ของอาจารย์ทุกท่าน</p>
--

กลุ่มตัวบ่งชี้พื้นฐาน

ด้านการบริการวิชาการแก่สังคม

ด้านการบริการวิชาการแก่สังคม					
ชื่อตัวบ่งชี้ 8 : ผลการนำความรู้และประสบการณ์จากการให้บริการวิชาการ มาใช้ในการพัฒนา การเรียนการสอนและการวิจัย					
เกณฑ์การประเมิน : ใช้บัญญัติไตรยางศ์เทียบ โดยกำหนดร้อยละ 30 เท่ากับ 5 คะแนน					
ข้อมูลผลการดำเนินงาน					
	2551	2552	2553	ผลรวมข้อมูล ย้อนหลัง 3 ปี	ผลลัพธ์
ตัวตั้ง	1	1	1	3	33.33 %
ตัวหาร	3	3	3		
หมายเหตุ การบริการวิชาการแก่สังคมของภาควิชา ได้แก่ (1) การตรวจสอบคุณภาพเภสัชภัณฑ์และผลิตภัณฑ์ (2) การปฏิบัติงาน ณ สถานปฏิบัติงานเภสัชกรรมชุมชน (3) การให้การอบรมทางวิชาการ					
ผลการประเมินตนเอง					
เป้าหมาย	ผลการดำเนินการ	คะแนนการประเมิน ตนเอง	บรรลุเป้าหมาย		
1 ข้อ / 1 คะแนน	1 ข้อ / 1 คะแนน	1 ข้อ / 1 คะแนน	<input checked="" type="checkbox"/> บรรลุเป้าหมาย <input type="checkbox"/> ไม่บรรลุเป้าหมาย		
ผลการดำเนินงาน:					
การอบรม lab safety แก่นักศึกษา Elective และ บัณฑิตศึกษาในสาขาวิจัยและพัฒนาเภสัชภัณฑ์ จัดขึ้นทุกปี ซึ่งเป็นส่วนหนึ่งของการบริการวิชาการแก่สังคมของภาควิชาในรูปแบบของการให้การ อบรมทางวิชาการ ซึ่งเป็นส่วนหนึ่งของการเรียนการสอนของนักศึกษาในระดับปริญญาตรี โท และเอก ในสาขา Pharmaceutical Science					
หลักฐาน:					
โครงการ."การอบรม lab safety แก่นักศึกษา Elective และ บัณฑิตศึกษาในสาขาวิจัยและพัฒนาเภสัช ภัณฑ์" ประจำปีการศึกษา 2551, 2552, 2553					

<p>ข้อสรุปโดยรวมด้านการบริการวิชาการแก่สังคม</p> <p>จุดแข็ง/แนวทางเสริมจุดแข็ง</p> <p>การจัดการอบรม lab safety แก่นักศึกษา Elective และ บัณฑิตศึกษาในสาขาวิจัยและพัฒนาเภสัชภัณฑ์จัดขึ้นทุกปีซึ่งบังคับให้เป็นส่วนหนึ่งของการเรียนของนักศึกษาในสาขาวิจัยและพัฒนาเภสัชภัณฑ์</p> <p>จุดที่ควรพัฒนา/ข้อเสนอแนะในการปรับปรุง</p> <p>ส่งเสริมการนำความรู้และประสบการณ์จากการให้บริการวิชาการ มาใช้ในการพัฒนา การเรียนการสอนและการวิจัยให้มากขึ้น</p> <p>วิธีปฏิบัติที่ดี/นวัตกรรม</p> <p>จัดให้มีการจัดการอบรม lab safety แก่นักศึกษา Elective และ บัณฑิตศึกษาในสาขาวิจัยและพัฒนาเภสัชภัณฑ์ขึ้นทุกปี</p>
--

กลุ่มตัวบ่งชี้พื้นฐาน
ด้านการบริหารและการพัฒนาสถาบัน

ด้านการบริหารและการพัฒนาสถาบัน			
ชื่อตัวบ่งชี้ 12: การปฏิบัติตามบทบาทหน้าที่ของสภาสถาบัน (คณะ/หน่วยงาน)			
<p>เกณฑ์การประเมิน :</p> <p>ใช้ค่าคะแนนผลการประเมินผลการดำเนินงานของสภาสถาบัน (คะแนนเต็ม 5) ที่ครอบคลุม 5 ประเด็น ดังต่อไปนี้</p> <ol style="list-style-type: none"> 1. สภาสถาบันทำพันธกิจครบถ้วนตามภาระหน้าที่ที่กำหนดในพระราชบัญญัติของสถานศึกษา 2. สภาสถาบันกำหนดยุทธศาสตร์ ทิศทาง กำกับนโยบาย ข้อบังคับ ระเบียบ 3. สภาสถาบันทำตามกฎระเบียบข้อบังคับของต้นสังกัด และหน่วยงานที่เกี่ยวข้อง 4. สภาสถาบันกำกับ ติดตาม การดำเนินงานของผู้บริหารสถานศึกษา 5. สภาสถาบันดำเนินงานโดยใช้หลักธรรมาภิบาล <p>หมายเหตุ: ระดับคณะ/หน่วยงานให้ใช้ “การปฏิบัติตามบทบาทหน้าที่ของกรรมการประจำคณะ/หน่วยงาน”</p>			
ผลการประเมินตนเอง			
เป้าหมาย	ผลการดำเนินการ	คะแนนการประเมินตนเอง	บรรลุเป้าหมาย
5 ข้อ	5 ข้อ	5 คะแนน	<input checked="" type="checkbox"/> บรรลุเป้าหมาย <input type="checkbox"/> ไม่บรรลุเป้าหมาย
ผลการดำเนินงาน:			
<p>การดำเนินงานของภาควิชาครอบคลุม 5 ประเด็น ดังต่อไปนี้</p> <ol style="list-style-type: none"> 1. ภาควิชาทำพันธกิจครบถ้วนตามภาระหน้าที่ที่กำหนดในพระราชบัญญัติของสถานศึกษา 2. ภาควิชากำหนดยุทธศาสตร์ ทิศทาง กำกับนโยบาย ข้อบังคับ ระเบียบ 3. ภาควิชาทำตามกฎระเบียบข้อบังคับของต้นสังกัด และหน่วยงานที่เกี่ยวข้อง 4. ภาควิชากำกับ ติดตาม การดำเนินงานของผู้บริหาร 5. ภาควิชาดำเนินงานโดยใช้หลักธรรมาภิบาล 			
หลักฐาน:			
<p>วิสัยทัศน์ พันธกิจ และวัตถุประสงค์ของภาควิชาเภสัชเคมี รายงานข้อมูลสารสนเทศ ประจำปีการศึกษา 2553</p>			

ด้านการบริหารและการพัฒนาสถาบัน									
ชื่อตัวบ่งชี้ 14: การพัฒนาคณาจารย์									
เกณฑ์การประเมิน : ใช้บัญญัติไตรยางศ์เทียบ โดยกำหนดให้ค่าดัชนีคุณภาพอาจารย์เป็น 6 เท่ากับ 5 คะแนน									
ข้อมูลผลการดำเนินงาน									
	ตำแหน่ง วิชาการ	วุฒิ การศึกษา	2551	2552	2553	รวม 3 ปี	ค่าถ่วง น้ำหนัก	ผลรวม ข้อมูล 3 ปี ย้อนหลัง	ผลลัพธ์
ตัวตั้ง	อาจารย์	ป.ตรี (0)	1			1	0	สัดส่วน น้ำหนัก = 6	5 คะแนน
		ป.โท (2)					0		
		ป.เอก (5)	3	3	3	9	45		
	ผศ.	ป.ตรี (1)					0		
		ป.โท (3)	1	1	1	3	9		
		ป.เอก (6)	4	4	4	12	72		
	รศ.	ป.ตรี(3)	0	0	0		0		
		ป.โท (5)	0	0	0		0		
		ป.เอก (8)	2	2	0	4	32		
	ศ.	ป.ตรี (6)					0		
		ป.โท (8)					0		
		ป.เอก (10)	1	1	1	3	30		
ตัวหาร	34								
ผลการประเมินตนเอง									
เป้าหมาย		ผลการดำเนินการ		คะแนนการประเมิน ตนเอง		บรรลุเป้าหมาย			
สัดส่วนน้ำหนัก = 6		สัดส่วนน้ำหนัก = 6		5 คะแนน		<input checked="" type="checkbox"/> บรรลุเป้าหมาย <input type="checkbox"/> ไม่บรรลุเป้าหมาย			
ผลการดำเนินงาน: ในปีการศึกษา 2551 ภาควิชามีจำนวนอาจารย์ที่ปฏิบัติงานจริง 12 คน เป็นอาจารย์ วุฒิ ป.ตรี 1 คน เป็นอาจารย์ วุฒิ ป.เอก 3 คน เป็นผู้ช่วยศาสตราจารย์ วุฒิ ป.โท 1 คน เป็นอาจารย์ วุฒิ ป.เอก 4 คน									

<p>ด้านการบริหารและการพัฒนาสถาบัน</p>
<p>ชื่อตัวบ่งชี้ 14: การพัฒนาคณาจารย์</p>
<p>เป็นรองศาสตราจารย์ วุฒิ ป.เอก 2 คน เป็นศาสตราจารย์ วุฒิ ป.เอก 1 คน</p> <p>ในปีการศึกษา 2552 ภาควิชามีจำนวนอาจารย์ที่ปฏิบัติงานจริง 11 คน เป็นอาจารย์ วุฒิ ป.เอก 3 คน เป็นผู้ช่วยศาสตราจารย์ วุฒิ ป.โท 1 คน เป็นอาจารย์ วุฒิ ป.เอก 4 คน เป็นรองศาสตราจารย์ วุฒิ ป.เอก 2 คน เป็นศาสตราจารย์ วุฒิ ป.เอก 1 คน</p> <p>ในปีการศึกษา 2553 ภาควิชามีจำนวนอาจารย์ที่ปฏิบัติงานจริง 11 คน เป็นอาจารย์ วุฒิ ป.เอก 3 คน เป็นผู้ช่วยศาสตราจารย์ วุฒิ ป.โท 1 คน เป็นอาจารย์ วุฒิ ป.เอก 4 คน เป็นรองศาสตราจารย์ วุฒิ ป.เอก 2 คน เป็นศาสตราจารย์ วุฒิ ป.เอก 1 คน</p> <p>คิดเป็นผลรวมข้อมูลย้อนหลัง 3 ปีตามค่าน้ำหนัก = 6 บรรลุเป้าหมายที่ตั้งไว้</p>
<p>หลักฐาน: รายงานข้อมูลสารสนเทศ ประจำปีการศึกษา 2553</p>

<p>ข้อสรุปโดยรวมด้านการบริหารและการพัฒนาสถาบัน</p> <p>จุดแข็ง/แนวทางเสริมจุดแข็ง</p> <p>ภาควิชาดำเนินงานของครอบคลุมทั้ง 5 ประเด็น ดังต่อไปนี้</p> <ol style="list-style-type: none"> 1. ภาควิชาทำพันธกิจครบถ้วนตามภาระหน้าที่ที่กำหนดในพระราชบัญญัติของสถานศึกษา 2. ภาควิชากำหนดยุทธศาสตร์ ทิศทาง กำกับนโยบาย ข้อบังคับ ระเบียบ 3. ภาควิชาทำตามกฎระเบียบข้อบังคับของต้นสังกัด และหน่วยงานที่เกี่ยวข้อง 4. ภาควิชากำกับ ติดตาม การดำเนินงานของผู้บริหาร 5. ภาควิชาดำเนินงานโดยใช้หลักธรรมาภิบาล <p>ภาควิชามีคณาจารย์ที่มีคุณวุฒิเป็นไปตามเป้าหมาย</p> <p>จุดที่ควรพัฒนา/ข้อเสนอแนะในการปรับปรุง</p> <p>สนับสนุนให้คณาจารย์ขอกำหนดตำแหน่งทางวิชาการที่สูงขึ้น</p> <p>วิธีปฏิบัติที่ดี/นวัตกรรม</p>

กลุ่มตัวบ่งชี้พื้นฐาน

ด้านการพัฒนาและประกันคุณภาพภายใน

ด้านการพัฒนาและประกันคุณภาพภายใน			
ชื่อตัวบ่งชี้ 15: ผลประเมินการประกันคุณภาพภายในรับรองโดยต้นสังกัด			
เกณฑ์การประเมิน :			
ใช้ค่าคะแนนผลการประเมินการประกันคุณภาพการศึกษาภายใน โดยต้นสังกัด			
ผลการประเมินตนเอง			
เป้าหมาย	ผลการดำเนินการ	คะแนนการประเมินตนเอง	บรรลุเป้าหมาย
5 คะแนน	5 คะแนน	5 คะแนน	<input checked="" type="checkbox"/> บรรลุเป้าหมาย <input type="checkbox"/> ไม่บรรลุเป้าหมาย
ผลการดำเนินงาน:			
ภาควิชาได้ผลการประเมินการประกันคุณภาพการศึกษาภายใน ตามข้อกำหนดของ สกอ. 5 คะแนน จาก 4 องค์กรประกอบที่มีการกำหนดค่าเป้าหมาย ได้แก่			
<ul style="list-style-type: none">● องค์กรประกอบที่ 1 ปรัชญา ปณิธาน วัตถุประสงค์ และแผนดำเนินการ● องค์กรประกอบที่ 2 การผลิตบัณฑิต● องค์กรประกอบที่ 4 การวิจัย● องค์กรประกอบที่ 7 การบริหารและการจัดการ			
หลักฐาน:			
ผลการประเมินการประกันคุณภาพการศึกษาภายใน ตามข้อกำหนดของ สกอ. รายงานข้อมูลสารสนเทศ ประจำปีการศึกษา 2553			

ข้อสรุปโดยรวมด้านการพัฒนาและประกันคุณภาพภายใน	
จุดแข็ง/แนวทางเสริมจุดแข็ง	
ผลการประเมินการประกันคุณภาพการศึกษาภายใน ตามข้อกำหนดของ สกอ. ใน 4 องค์กรประกอบที่มีการกำหนดค่าเป้าหมาย เป็นไปตามเป้าหมายและในบางองค์กรประกอบดำเนินการได้มากกว่าเป้าหมาย	
จุดที่ควรพัฒนา/ข้อเสนอแนะในการปรับปรุง	
การดำเนินการในทุกองค์กรประกอบที่กำหนดค่าเป้าหมาย ควรมีการวางแผนในเชิงรุก	
วิธีปฏิบัติที่ดี/นวัตกรรม	
-	

ข้อสรุปโดยรวมด้านการพัฒนาและประกันคุณภาพภายใน

บทที่ 4 ส่วนสรุปผลการประเมินและทิศทางการพัฒนา

- 4.1 ตารางผลการดำเนินงานและผลประเมินตามองค์ประกอบและตัวบ่งชี้ (ฟอร์ม สกอ.)
- 4.2 ตารางผลการดำเนินงานและผลประเมินตามองค์ประกอบและตัวบ่งชี้ (ฟอร์ม สมศ.)
- 4.3 ตาราง ส 1 ผลการประเมินรายตัวบ่งชี้ตามองค์ประกอบคุณภาพ
- 4.4 ตาราง ส 2. ผลการประเมินตนเองตามองค์ประกอบคุณภาพ
- 4.5 ตาราง ส 3 ผลการประเมินตนเองตามมาตรฐานการอุดมศึกษา
- 4.6 ตาราง ส 4 ผลการประเมินตนเองตามมุมมองด้านการบริหารจัดการ
- 4.7 ตาราง ส 5 ผลการประเมินตนเองตามมาตรฐานสถาบันอุดมศึกษา

4.1 ตารางผลการดำเนินงานและผลประเมินตามองค์ประกอบและตัวบ่งชี้ (ฟอร์ม สกอ.) ภาควิชาเกษตรเคมี คณะเกษตรศาสตร์

องค์ประกอบและตัวบ่งชี้	เชิงปริมาณ				เชิงคุณภาพ									จำนวน ข้อ ที่ ทำ ได้	คะแนน (ระดับ)	คิด คะแนน เทียบ เกณฑ์	
	ตั้ง หาร	ข้อมูล	ผลการ ดำเนินงาน	คะแนน	(ระบุเลข 1 ในข้อที่มีการดำเนินงาน)												
					1	2	3	4	5	6	7	8	9				
ตัวบ่งชี้ สกอ.																	
องค์ประกอบที่ 1 ปรัชญา ปณิธาน วัตถุประสงค์ และแผนดำเนินการ (1)																	5.00
1.1 กระบวนการพัฒนาแผน				5	1	1	1	1	1	1	1	1	1	8	5	5.00	ดีมาก
องค์ประกอบที่ 2 การผลิตบัณฑิต (8)																	4.67
2.2 อาจารย์ประจำที่มีคุณวุฒิปริญญาเอก																5.00	ดีมาก
กรณีที่ 1 ร้อยละของอาจารย์ประจำที่มีวุฒิปริญญาเอก	อาจารย์ ป.เอก	10	83.33	6.94												5.00	ดีมาก
	อาจารย์ ทั้งหมด	12															
2.3 อาจารย์ประจำที่ดำรงตำแหน่งทางวิชาการ																4.17	ดี
กรณีที่ 1 ร้อยละของอาจารย์ประจำที่ดำรงตำแหน่งทางวิชาการ	รศ.+ศ.	3	25.00	4.17												4.17	ดี
	อาจารย์ ทั้งหมด	12															
2.6 ระบบและกลไกการจัดการเรียนการสอน					1	1	1	1	1	1	1			7	5	5.00	ดีมาก
องค์ประกอบที่ 3 กิจกรรมการพัฒนานักศึกษา (2)																	1.50

องค์ประกอบและตัวบ่งชี้	เชิงปริมาณ				เชิงคุณภาพ										คิดคะแนนเทียบเกณฑ์			
	ตั้ง	ข้อมูล	ผลการดำเนินงาน	คะแนน	(ระบุเลข 1 ในข้อที่มีการดำเนินงาน)									จำนวนข้อที่ทำ			คะแนน (ระดับ)	
					1	2	3	4	5	6	7	8	9					ได้
องค์ประกอบที่ 4 การวิจัย (3)																	5.00	
4.3 เงินสนับสนุนงานวิจัยและงานสร้างสรรค์																	5.00	ดีมาก
4.4 ต่อจำนวนอาจารย์ประจำและนักวิจัย																	5.00	ดีมาก
(กลุ่มสาขาวิชาวิทยาศาสตร์สุขภาพ 150,000 บาท)	เงินสนับสนุน	4,368,910	397,174	13.24													5.00	ดีมาก
	อาจารย์+นักวิจัย	11																
องค์ประกอบที่ 7 การบริหารและการจัดการ (4)																	5.00	
7.4 ระบบบริหารความเสี่ยง					1	1	1	1	1	1				6	5	5.00	ดีมาก	
องค์ประกอบที่ 9 ระบบและกลไกการประกันคุณภาพ (1)																	0.00	
องค์ประกอบที่ 10 สถานศึกษา 3 ดี (3D) (2)																		
ค่าเฉลี่ย 4 องค์ประกอบ																	4.92	
																	ดีมาก	

4.2 ตารางผลการดำเนินงานและผลประเมินตามองค์ประกอบและตัวบ่งชี้ (ฟอร์ม สมศ.)

ตัวบ่งชี้	ตัวตั้ง ตัวหาร	ข้อมูล			ข้อมูล ถ่วงน้ำหนัก	ผลรวมข้อมูล 3 ปีซ้อนหลัง	ผลการดำเนินงาน	คะแนน	คะแนน ถ่วงน้ำหนัก	ผลการ ประเมิน
		2551	2552	2553						
ตัวบ่งชี้พื้นฐาน									2.95	พอใช้
ด้านคุณภาพบัณฑิต									10.00	
3. ผลงานของผู้สำเร็จการศึกษาระดับปริญญาโท ที่ได้รับการตีพิมพ์หรือเผยแพร่	ถ่วงน้ำหนักผลงานฯ					6.63	73.61	5.00	25.00	
	กรณีที่ 1	3.00	4.00	2.00	1.13					
	กรณีที่ 2	1.00	0.00	1.00	0.50					
	กรณีที่ 3	0.00	0.00	0.00	0.00					
	กรณีที่ 4	0.00	0.00	0.00	0.00					
	กรณีที่ 5	3.00	1.00	1.00	5.00					
ผู้สำเร็จการศึกษป. โท	5.00	4.00	0.00	9.00						
4. ผลงานของผู้สำเร็จการศึกษาระดับปริญญา เอกที่ได้รับการตีพิมพ์	ถ่วงน้ำหนักผลงานฯ					20.13	1006.25	5.00	25.00	
	กรณีที่ 1	0.00	1.00	2.00	0.38					
	กรณีที่ 2	2.00	2.00	3.00	1.75					
	กรณีที่ 3	0.00	0.00	0.00	0.00					
	กรณีที่ 4	0.00	0.00	0.00	0.00					
	กรณีที่ 5	5.00	1.00	12.00	18.00					
ผู้สำเร็จการ ศึกษป.เอก	1.00	0.00	1.00	2.00						
ด้านงานวิจัยและงานสร้างสรรค์									2.52	
5. งานวิจัยหรืองานสร้างสรรค์ที่ได้รับการตีพิมพ์ หรือเผยแพร่	กลุ่มสาขาวิชาวิทยาศาสตร์สุขภาพ					37.63	101.69	5.00	25.00	
	กรณีที่ 1	4.00	5.00	4.00	1.63					

ตัวบ่งชี้	ตัวตั้ง ตัวหาร	ข้อมูล			ข้อมูล ถ่วงน้ำหนัก	ผลรวมข้อมูล 3 ปีซ้อนหลัง	ผลการดำเนินงาน	คะแนน	คะแนน ถ่วงน้ำหนัก	ผลการ ประเมิน
		2551	2552	2553						
	กรณีที่ 2	5.00	3.00	7.00	3.75					
	กรณีที่ 3	0.00	0.00	0.00	0.00					
	กรณีที่ 4	1.00	1.00	1.00	2.25					
	กรณีที่ 5	8.00	5.00	17.00	30.00					
	อาจารย์และ นักวิจัยทั้งหมด	13.00	12.00	12.00		37.00				
6. งานวิจัยหรืองานสร้างสรรค์ที่นำไปใช้ ประโยชน์	จำนวนงานวิจัย /สร้างสรรค์	2.00	0.00	0.00		2.00	5.88	1.47	7.35	
	อาจารย์และ นักวิจัยทั้งหมด	12.00	11.00	11.00		34.00				
7. ผลงานวิชาการที่ได้รับการรับรองคุณภาพ	ถ่วงน้ำหนัก ผลงานฯ					0.75	2.21	1.10	5.51	
	กรณีที่ 1	0.00	0.00	0.00	0.00					
	กรณีที่ 2	0.00	0.00	0.00	0.00					
	กรณีที่ 3	0.00	1.00	0.00	0.75					
	กรณีที่ 4	0.00	0.00	0.00	0.00					
	อาจารย์และนักวิจัย ทั้งหมด	12.00	11.00	11.00		34.00				
ด้านการบริการวิชาการแก่สังคม										1.00
8. ผลการนำความรู้และประสบการณ์จากการ ให้บริการวิชาการมาใช้ในการพัฒนาการเรียน การสอนหรือการวิจัย		1.00	1.00	1.00	3.00	3.00	1.00	1.00	5.00	
ด้านการบริหารและพัฒนาสถาบัน										5.00
14. การพัฒนาคณาจารย์	ถ่วงน้ำหนักของ อาจารย์					222.00	6.00	5.00	25.00	
	อาจารย์-ตรี	1.00	0.00	0.00	0.00					
	อาจารย์-โท	0.00	0.00	0.00	0.00					
	อาจารย์-เอก	3.00	3.00	3.00	45.00					

ตัวบ่งชี้	ตัวตั้ง ตัวหาร	ข้อมูล			ข้อมูล ถ่วงน้ำหนัก	ผลรวมข้อมูล 3 ปีซ้อนหลัง	ผลการดำเนินงาน	คะแนน	คะแนน ถ่วงน้ำหนัก	ผลการ ประเมิน
		2551	2552	2553						
	ผู้ช่วยศาสตราจารย์- ตรี	0.00	0.00	0.00	0.00					
	ผู้ช่วยศาสตราจารย์- โท	1.00	1.00	1.00	9.00					
	ผู้ช่วยศาสตราจารย์- เอก	5.00	5.00	5.00	90.00					
	รองศาสตราจารย์-ตรี	0.00	0.00	0.00	0.00					
	รองศาสตราจารย์-โท	0.00	0.00	0.00	0.00					
	รองศาสตราจารย์-เอก	2.00	2.00	2.00	48.00					
	ศาสตราจารย์-ตรี	0.00	0.00	0.00	0.00					
	ศาสตราจารย์-โท	0.00	0.00	0.00	0.00					
	ศาสตราจารย์-เอก	1.00	1.00	1.00	30.00					
	อาจารย์ปฏิบัติงาน จริง	13.00	12.00	12.00		37.00				
	ด้านการพัฒนาและประกันคุณภาพภายใน								5.00	
	15. ผลประเมินการประกันคุณภาพภายใน รับรองโดยต้นสังกัด	5.00	5.00	5.00	5.00	5.00	5.00	5.00	25.00	
	ตัวบ่งชี้ข้อตกลง								4.00	ดี
	17. ผลการพัฒนาตามจุดเน้นและจุดเด่นที่ส่งผล สะท้อนเป็นเอกลักษณ์ของสถาบัน	4.00	4.00	4.00	4.00	4.00	4.00	4.00	20.00	
	ตัวบ่งชี้พันธกิจหลักของสถาบัน (ตัวบ่งชี้ที่ 1- 11)								3.10	พอใช้
	ภาพรวม								2.96	พอใช้

ประเภทสถาบัน

- กลุ่ม ก วิทยาลัยชุมชน
- กลุ่ม ข สถาบันที่เน้นระดับปริญญาตรี
- กลุ่ม ค สถาบันเฉพาะทาง
 - ค 1 สถาบันที่เน้นระดับบัณฑิตศึกษา
 - ค 2 สถาบันที่เน้นระดับปริญญาตรี
- กลุ่ม ง สถาบันที่เน้นการวิจัยขั้นสูงและผลิตบัณฑิตระดับบัณฑิตศึกษาโดยเฉพาะระดับปริญญาเอก

4.3 ตาราง ส 1 ผลการประเมินรายตัวบ่งชี้ตามองค์ประกอบคุณภาพ

ตาราง ส 1 –ก ผลการประเมินรายตัวบ่งชี้ตามองค์ประกอบคุณภาพ สกอ.

ตัวบ่งชี้คุณภาพ	เป้าหมาย	ผลการดำเนินงาน		คะแนนประเมิน (เกณฑ์ สกอ.)
		ตัวตั้ง	ผลลัพธ์ (%หรือ สัดส่วน)	
		ตัวหาร		
ตัวบ่งชี้ที่ 1.1	8 ข้อ / 5 คะแนน	8 ข้อ	8 ข้อ	5 คะแนน
ตัวบ่งชี้ที่ 2.2	>60% / 5 คะแนน	10	83.33%	5 คะแนน
		12		
ตัวบ่งชี้ที่ 2.3	>27% / 5 คะแนน	8	66.67%	5 คะแนน
		12		
ตัวบ่งชี้ที่ 2.6	6 ข้อ / 4 คะแนน		7 ข้อ	5 คะแนน
ตัวบ่งชี้ที่ 4.3	>150,000/ 5 คะแนน	4,368,910	397,174	5 คะแนน
		11		
ตัวบ่งชี้ที่ 7.4	6 ข้อ / 5 คะแนน		6 ข้อ	5 คะแนน

หมายเหตุ: ให้ระบุเป็นตัวเลขที่สอดคล้องกับเกณฑ์ที่ใช้ประเมินสำหรับตัวบ่งชี้ใดๆ เช่น ระบุเป็นคำร้อยละ หรือระบุเป็นสัดส่วน หรือระบุเป็นคะแนน หรือระบุเป็นจำนวน หรือระบุเป็นข้อ

ตาราง ส 1 -ข ผลการประเมินรายตัวบ่งชี้ตามองค์ประกอบคุณภาพ สมศ.

ตัวบ่งชี้คุณภาพ	เป้าหมาย	ผลการดำเนินงาน		คะแนนประเมิน
		ตัวตั้ง	ผลลัพธ์ (%หรือ สัดส่วน)	
		ตัวหาร		
ตัวบ่งชี้ สมศ.ที่ 3	>50% / 5 คะแนน	6.625 9 (3 ปี)	73.61%	5 คะแนน
ตัวบ่งชี้ สมศ.ที่ 4	100% / 5 คะแนน	20.125 2 (3 ปี)	1006.25%	5 คะแนน
ตัวบ่งชี้ สมศ.ที่ 5	>20% / 5 คะแนน	37.63 37 (3 ปี)	101.69	5 คะแนน
ตัวบ่งชี้ สมศ.ที่ 6	>20% / 5 คะแนน	2 34 (3 ปี)	5.88%	1.47 คะแนน
ตัวบ่งชี้ สมศ.ที่ 7	>8% / 4 คะแนน	0.75 34 (3 ปี)	2.21	1.10 คะแนน
ตัวบ่งชี้ สมศ.ที่ 8	1 ข้อ / 1 คะแนน		1 ข้อ	1 คะแนน
ตัวบ่งชี้ สมศ.ที่ 14	6 / 5 คะแนน	208 34 (3 ปี)	สัดส่วนน้ำหนัก = 6	6 / 5 คะแนน
ตัวบ่งชี้ สมศ.ที่ 15	4 / 4 คะแนน		5 คะแนน	5 คะแนน
ตัวบ่งชี้ สมศ.ที่ 17	3 ข้อ / 3 คะแนน		4 ข้อ	4 คะแนน

ตาราง ส 2. ผลการประเมินตนเองตามองค์ประกอบคุณภาพ

องค์ประกอบคุณภาพ	คะแนนการประเมินเฉลี่ย				ผลการประเมิน	หมายเหตุ
	I	P	O	รวม		
					<=1.50 ยังไม่ได้คุณภาพ 1.51- 2.00 ระดับพอใช้ 2.01- 2.50 ระดับดี 2.51- 3.00 ระดับดีมาก	
องค์ประกอบที่ 1		5.0		5.0	ดีมาก	
องค์ประกอบที่ 2	5.0	5.0		5.0	ดีมาก	
องค์ประกอบที่ 3		5.0		5.0	ดีมาก	
องค์ประกอบที่ 4	5.0			5.0	ดีมาก	
องค์ประกอบที่ 7		5.0		5.0	ดีมาก	
เฉลี่ยรวมทุกตัวบ่งชี้ ของทุกองค์ประกอบ	5.0	5.0		5.0	ดีมาก	
ผลการประเมิน					ดีมาก	

ตาราง ส 3. ผลการประเมินตนเองตามมาตรฐานการอุดมศึกษา

มาตรฐานอุดมศึกษา	คะแนนการประเมินเฉลี่ย				ผลการประเมิน	หมายเหตุ
	I	P	O	รวม		
					<=1.50 ยังไม่ได้คุณภาพ 1.51– 2.00 ระดับพอใช้ 2.01– 2.50 ระดับดี 2.51- 3.00 ระดับดีมาก	
มาตรฐานที่ 1						
มาตรฐานที่ 2						ไม่นำตัวบ่งชี้ สมศ.ที่ 15 มา คำนวณ
มาตรฐานที่ 2 ก		5.0		5.0	ดีมาก	
มาตรฐานที่ 2 ข	5.0	5.0		5.0	ดีมาก	
มาตรฐานที่ 3						
เฉลี่ยรวมทุกตัวบ่งชี้ ของทุกมาตรฐาน	5.0	5.0		5.0	ดีมาก	
ผลการประเมิน					ดีมาก	

ตาราง ส 4. ผลการประเมินตนเองตามมุมมองด้านการบริหารจัดการ

มุมมองด้านการ บริหารจัดการ	คะแนนการประเมินเฉลี่ย				ผลการประเมิน	หมายเหตุ
	I	P	O	รวม		
					<=1.50 ยังไม่ได้คุณภาพ 1.51- 2.00 ระดับพอใช้ 2.01- 2.50 ระดับดี 2.51- 3.00 ระดับดีมาก	
ด้านนักศึกษาและผู้มีส่วนได้ส่วนเสีย		5.0		5.0	ดีมาก	
ด้านกระบวนการภายใน		5.0		5.0	ดีมาก	ไม่นำตัวบ่งชี้สมศ.ที่ 15 มาคำนวณ
ด้านการเงิน	5.0			5.0	ดีมาก	
ด้านบุคลากรการเรียนรู้และนวัตกรรม	5.0			5.0	ดีมาก	
เฉลี่ยรวมทุกตัวบ่งชี้ของทุกมุมมอง	5.0	5.0		5.0	ดีมาก	
ผลการประเมิน					ดีมาก	

ตาราง ส 5. ผลการประเมินตนเองตามมาตรฐานสถาบันอุดมศึกษา

มาตรฐาน สถาบันอุดมศึกษา	คะแนนการประเมินเฉลี่ย				ผลการประเมิน <=1.50 ยังไม่ได้คุณภาพ 1.51- 2.00 ระดับพอใช้ 2.01- 2.50 ระดับดี 2.51- 3.00 ระดับดีมาก	หมายเหตุ
	I	P	O	รวม		
1. มาตรฐานด้าน กายภาพ และความพร้อมในการ จัดการศึกษา						
(1) ด้านกายภาพ						
(2) ด้านวิชาการ	5.0	5.0		5.0	ดีมาก	
(3) ด้านการเงิน						
(4) ด้านการบริหาร จัดการ		5.0		5.0	ดีมาก	ไม่นำตัวบ่งชี้ สมศ.ที่ 15 มา คำนวณ
เฉลี่ยรวมทุกตัวบ่งชี้ ของมาตรฐานที่ 1	5.0	5.0		5.0	ดีมาก	
2. มาตรฐานด้านการ ดำเนินการตามภารกิจ ของสถาบันอุดมศึกษา						
(1) ด้านการผลิต บัณฑิต						
(2) ด้านการวิจัย	5.0			5.0	ดีมาก	
(3) ด้านการให้บริการ ทางวิชาการแก่สังคม						
(4) ด้านการทำนุบำรุง ศิลปะและวัฒนธรรม						
เฉลี่ยรวมทุกตัวบ่งชี้ ของมาตรฐานที่ 2	5.0			5.0	ดีมาก	
เฉลี่ยรวมทุกตัวบ่งชี้ ของทุกมาตรฐาน	5.0			5.0	ดีมาก	
ผลการประเมิน					ดีมาก	

ภาคผนวก

- ภาคผนวก ก ข้อมูลพื้นฐาน (Common Data Set)
- ภาคผนวก ข แผนการดำเนินงานรายตัวบ่งชี้

ภาคผนวก ก ข้อมูลพื้นฐาน (Common Data Set)

ชื่อข้อมูลพื้นฐาน	2551	2552	2553	ผู้รับผิดชอบ
1. จำนวนหลักสูตรที่เปิดสอนทั้งหมด				
1.1 ระดับอนุปริญญา	-	-	-	-
1.2 ระดับปริญญาตรี	2	2	2	คณะเภสัชศาสตร์
1.3 ระดับ ป.บัณฑิต	-	-	-	-
1.4 ระดับปริญญาโท (แผน ก)	1	1	1	คณะเภสัชศาสตร์
1.5 ระดับปริญญาโท (แผน ข)	1	1	1	คณะเภสัชศาสตร์
1.6 ระดับปริญญาโท (แผน ก และแผน ข) (ที่มี นักศึกษาลงทะเบียนเรียนในแผน ก)	-	-	-	-
1.7 ระดับปริญญาโท (แผน ก และแผน ข) (ที่มี นักศึกษาลงทะเบียนเรียนเฉพาะในแผน ข)	-	-	-	-
1.8 ระดับ ป.บัณฑิตชั้นสูง	-	-	-	-
1.9 ระดับปริญญาเอก	1	1	1	คณะเภสัชศาสตร์
2. จำนวนหลักสูตร(ที่ไม่ใช่วิชาชีพ)ที่เปิดสอน ทั้งหมด				
2.1 ระดับอนุปริญญา	-	-	-	-
2.2 ระดับปริญญาตรี	-	-	-	-
2.3 ระดับ ป.บัณฑิต	-	-	-	-
2.4 ระดับปริญญาโท (แผน ก)	-	-	-	-
2.5 ระดับปริญญาโท (แผน ข)	-	-	-	-
2.6 ระดับปริญญาโท (แผน ก และแผน ข) (ที่ มีนักศึกษาลงทะเบียนเรียนในแผน ก)	-	-	-	-
2.7 ระดับปริญญาโท (แผน ก และแผน ข) (ที่มี นักศึกษาลงทะเบียนเรียนเฉพาะในแผน ข)	-	-	-	-
2.8 ระดับ ป.บัณฑิตชั้นสูง	-	-	-	-
2.9 ระดับปริญญาเอก	-	-	-	-
3. จำนวนหลักสูตรวิชาชีพที่เปิดสอนทั้งหมด				
3.1 ระดับอนุปริญญา	-	-	-	-
3.2 ระดับปริญญาตรี	2	2	2	คณะเภสัชศาสตร์
3.3 ระดับ ป.บัณฑิต	-	-	-	-
3.4 ระดับปริญญาโท (แผน ก)	1	1	1	คณะเภสัชศาสตร์
3.5 ระดับปริญญาโท (แผน ข)	1	1	1	คณะเภสัชศาสตร์
3.6 ระดับปริญญาโท (แผน ก และแผน ข) (ที่มี นักศึกษาลงทะเบียนเรียนในแผน ก)	-	-	-	-
3.7 ระดับปริญญาโท (แผน ก และแผน ข) (ที่มี นักศึกษาลงทะเบียนเรียนเฉพาะในแผน ข)	-	-	-	-

ชื่อข้อมูลพื้นฐาน	2551	2552	2553	ผู้รับผิดชอบ
3.8 ระดับ ป.บัณฑิตชั้นสูง	-	-	-	-
3.9 ระดับปริญญาเอก	1	1	1	คณะเภสัชศาสตร์
4. จำนวนหลักสูตร (ที่ไม่ใช่วิชาชีพ) ที่เป็นไปตามเกณฑ์มาตรฐานหลักสูตร พ.ศ. 2548				
4.1 ระดับอนุปริญญา	-	-	-	-
4.2 ระดับปริญญาตรี	-	-	-	-
4.3 ระดับ ป.บัณฑิต	-	-	-	-
4.4 ระดับปริญญาโท (แผน ก)	-	-	-	-
4.5 ระดับปริญญาโท (แผน ข)	-	-	-	-
4.6 ระดับปริญญาโท (แผน ก และแผน ข) (ที่มีนักศึกษาลงทะเบียนเรียนในแผน ก)	-	-	-	-
4.7 ระดับปริญญาโท (แผน ก และแผน ข) (ที่มีนักศึกษาลงทะเบียนเรียนเฉพาะในแผน ข)	-	-	-	-
4.8 ระดับ ป.บัณฑิตชั้นสูง	-	-	-	-
4.9 ระดับปริญญาเอก	-	-	-	-
5. จำนวนหลักสูตรที่เป็นไปตามเกณฑ์มาตรฐานหลักสูตร พ.ศ. 2548 และเกณฑ์มาตรฐานสาขาวิชาชีพ (กรณีที่เป็นหลักสูตรสาขาวิชาชีพ)				
5.1 ระดับอนุปริญญา	-	-	-	-
5.2 ระดับปริญญาตรี	2	2	2	คณะเภสัชศาสตร์
5.3 ระดับ ป.บัณฑิต	-	-	-	-
5.4 ระดับปริญญาโท (แผน ก)	1	1	1	คณะเภสัชศาสตร์
5.5 ระดับปริญญาโท (แผน ข)	1	1	1	คณะเภสัชศาสตร์
5.6 ระดับปริญญาโท (แผน ก และแผน ข) (ที่มีนักศึกษาลงทะเบียนเรียนในแผน ก)	-	-	-	-
5.7 ระดับปริญญาโท (แผน ก และแผน ข) (ที่มีนักศึกษาลงทะเบียนเรียนเฉพาะในแผน ข)	-	-	-	-
5.8 ระดับ ป.บัณฑิตชั้นสูง	-	-	-	-
5.9 ระดับปริญญาเอก	1	1	1	คณะเภสัชศาสตร์
6. จำนวนหลักสูตร (ที่ไม่ใช่วิชาชีพ) ที่เป็นไปตามเกณฑ์มาตรฐานหลักสูตร พ.ศ. 2548 หรือกรอบมาตรฐานคุณวุฒิระดับอุดมศึกษาแห่งชาติ พ.ศ. 2552				
6.1 ระดับอนุปริญญา	-	-	-	-
6.2 ระดับปริญญาตรี	-	-	-	-
6.3 ระดับ ป.บัณฑิต	-	-	-	-
6.4 ระดับปริญญาโท (แผน ก)	-	-	-	-

ชื่อข้อมูลพื้นฐาน	2551	2552	2553	ผู้รับผิดชอบ
6.5 ระดับปริญญาโท (แผน ข)	-	-	-	-
6.6 ระดับปริญญาโท (แผน ก และแผน ข) (ที่มี นักศึกษาลงทะเบียนเรียนในแผน ก)	-	-	-	-
6.7 ระดับปริญญาโท (แผน ก และแผน ข) (ที่มี นักศึกษาลงทะเบียนเรียนเฉพาะในแผน ข)	-	-	-	-
6.8 ระดับ ป.บัณฑิตชั้นสูง	-	-	-	-
6.9 ระดับปริญญาเอก	-	-	-	-
7. จำนวนหลักสูตรที่เป็นไปตามเกณฑ์มาตรฐาน หลักสูตร พ.ศ. 2548 และกรอบมาตรฐานคุณวุฒิ ระดับอุดมศึกษาแห่งชาติ พ.ศ. 2552 และเกณฑ์ มาตรฐานสาขาวิชาชีพ (กรณีที่เป็นหลักสูตร สาขาวิชาชีพ)				
7.1 ระดับอนุปริญญา	-	-	-	-
7.2 ระดับปริญญาตรี	2	2	2	คณะเภสัชศาสตร์
7.3 ระดับ ป.บัณฑิต	-	-	-	-
7.4 ระดับปริญญาโท (แผน ก)	1	1	1	คณะเภสัชศาสตร์
7.5 ระดับปริญญาโท (แผน ข)	1	1	1	คณะเภสัชศาสตร์
7.6 ระดับปริญญาโท (แผน ก และแผน ข) (ที่มี นักศึกษาลงทะเบียนเรียนในแผน ก)	-	-	-	-
7.7 ระดับปริญญาโท (แผน ก และแผน ข) (ที่มี นักศึกษาลงทะเบียนเรียนเฉพาะในแผน ข)	-	-	-	-
7.8 ระดับ ป.บัณฑิตชั้นสูง	-	-	-	-
7.9 ระดับปริญญาเอก	1	1	1	คณะเภสัชศาสตร์
8. จำนวนหลักสูตรสาขาวิชาชีพทุกระดับการศึกษา ที่มีความร่วมมือในการพัฒนาและบริหาร หลักสูตรกับภาครัฐหรือภาคเอกชนที่เกี่ยวข้อง กับวิชาชีพของหลักสูตร				
9. จำนวนนักศึกษาปัจจุบันทั้งหมดทุกระดับ การศึกษา	ND	ND	ND	คณะรายงาน
9.1 จำนวนนักศึกษาปัจจุบันทั้งหมด ระดับ อนุปริญญา (ภาคปกติ)	-	-	-	-
9.2 จำนวนนักศึกษาปัจจุบันทั้งหมด ระดับ อนุปริญญา (ภาคพิเศษ)	-	-	-	-
9.3 จำนวนนักศึกษาปัจจุบันทั้งหมด ระดับ ปริญญาตรี (ภาคปกติ)	ND	ND	ND	คณะรายงาน
9.4 จำนวนนักศึกษาปัจจุบันทั้งหมด ระดับ ปริญญาตรี (ภาคพิเศษ)	-	-	-	-

ชื่อข้อมูลพื้นฐาน	2551	2552	2553	ผู้รับผิดชอบ
9.5 จำนวนนักศึกษาปัจจุบันทั้งหมด ระดับ ป.บัณฑิต (ภาคปกติ)	27	22	23	ภาควิชาฯ
9.6 จำนวนนักศึกษาปัจจุบันทั้งหมด ระดับ ป.บัณฑิต(ภาคพิเศษ)	-	-	-	-
9.7 จำนวนนักศึกษาปัจจุบันทั้งหมด ระดับปริญญาโท (ภาคปกติ)	14	10	10	ภาควิชาฯ
9.8 จำนวนนักศึกษาปัจจุบันทั้งหมด ระดับปริญญาโท (ภาคปกติ) (แผน ก)	14	10	10	ภาควิชาฯ
9.9 จำนวนนักศึกษาปัจจุบันทั้งหมด ระดับปริญญาโท (ภาคปกติ) (แผน ข)	-	-	-	-
9.10 จำนวนนักศึกษาปัจจุบันทั้งหมด ระดับปริญญาโท (ภาคพิเศษ)	-	-	-	-
9.11 จำนวนนักศึกษาปัจจุบันทั้งหมด ระดับปริญญาโท (ภาคพิเศษ) (แผน ก)	-	-	-	-
9.12 จำนวนนักศึกษาปัจจุบันทั้งหมด ระดับปริญญาโท (ภาคพิเศษ) (แผน ข)	-	-	-	-
9.13 จำนวนนักศึกษาปัจจุบันทั้งหมด ระดับ ป.บัณฑิตชั้นสูง (ภาคปกติ)	-	-	-	-
9.14 จำนวนนักศึกษาปัจจุบันทั้งหมด ระดับ ป.บัณฑิตชั้นสูง (ภาคพิเศษ)	-	-	-	-
9.15 จำนวนนักศึกษาปัจจุบันทั้งหมด ระดับปริญญาเอก (ภาคปกติ)	13	12	13	ภาควิชาฯ
9.16 จำนวนนักศึกษาปัจจุบันทั้งหมด ระดับปริญญาเอก (ภาคพิเศษ)	-	-	-	-
10. จำนวนผู้สำเร็จการศึกษาระดับปริญญาตรีทั้งหมด (ภาคปกติและภาคพิเศษ)	-	-	-	-
11. จำนวนผู้สำเร็จการศึกษาระดับปริญญาตรีที่ตอบแบบสำรวจเรื่องการมีงานทำ	ND	ND	ND	คณะรายงาน
12. จำนวนผู้สำเร็จการศึกษาระดับปริญญาตรีที่ได้งานทำ	ND	ND	ND	คณะรายงาน
13. จำนวนผู้สำเร็จการศึกษาระดับปริญญาตรีที่ประกอบอาชีพอิสระ	ND	ND	ND	คณะรายงาน
14. จำนวนผู้สำเร็จการศึกษาระดับปริญญาตรีที่มีงานทำก่อนเข้าศึกษา	ND	ND	ND	คณะรายงาน
15. จำนวนผู้สำเร็จการศึกษาระดับปริญญาตรีที่ศึกษาต่อระดับผู้สำเร็จการศึกษา	ND	ND	ND	คณะรายงาน
16. จำนวนผู้สำเร็จการศึกษาระดับปริญญาโท	5	4	-	ภาควิชาฯ

ชื่อข้อมูลพื้นฐาน	2551	2552	2553	ผู้รับผิดชอบ
ทั้งหมด (ภาคปกติและภาคพิเศษ)				
16.1 จำนวนผู้สำเร็จการศึกษาระดับปริญญาโทที่จบโดยแผน ก (ภาคปกติและภาคพิเศษ)	5	4	-	ภาควิชาฯ
16.2 จำนวนผู้สำเร็จการศึกษาระดับปริญญาโทที่จบโดยแผน ข (ภาคปกติและภาคพิเศษ)	-	-	-	-
17. จำนวนผู้สำเร็จการศึกษาระดับปริญญาเอกทั้งหมด	1	0	1	ภาควิชาฯ
18. เงินเดือนหรือรายได้ต่อเดือน ของผู้สำเร็จการศึกษาระดับปริญญาตรีที่ได้ออกมาทำหรือประกอบอาชีพอิสระ (ค่าเฉลี่ย)	ND	ND	ND	คณะรายงาน
19. จำนวนผู้สำเร็จการศึกษาศึกษาระดับปริญญาตรีที่ได้รับการประเมินคุณภาพตามกรอบมาตรฐานคุณวุฒิระดับอุดมศึกษาแห่งชาติ (แบ่งเป็น ๒ กรณี)	ND	ND	ND	คณะรายงาน
19.1 ผลการประเมินโดย Exit Exam ในกลุ่มสาขาวิชาที่จบการศึกษาตามกรอบ TQF เฉลี่ย (คะแนนเต็ม ๕)	ND	ND	ND	คณะรายงาน
19.2 ผลการประเมินจากความพึงพอใจของนายจ้างที่มีต่อผู้สำเร็จการศึกษาตามกรอบ TQF เฉลี่ย (คะแนนเต็ม ๕)	ND	ND	ND	คณะรายงาน
20. จำนวนผู้สำเร็จการศึกษาศึกษาระดับปริญญาโทที่ได้รับการประเมินคุณภาพตามกรอบมาตรฐานคุณวุฒิระดับอุดมศึกษาแห่งชาติ (แบ่งเป็น ๒ กรณี)				
20.1 ผลการประเมินโดย Exit Exam ในกลุ่มสาขาวิชาที่จบการศึกษาตามกรอบ TQF เฉลี่ย (คะแนนเต็ม ๕)	5	4	-	ภาควิชาฯ
20.2 ผลการประเมินจากความพึงพอใจของนายจ้างที่มีต่อผู้สำเร็จการศึกษาตามกรอบ TQF เฉลี่ย (คะแนนเต็ม ๕)	ND	ND	ND	คณะรายงาน
21. จำนวนผู้สำเร็จการศึกษาศึกษาระดับปริญญาเอกทั้งหมด	1	0	1	ภาควิชาฯ
22. จำนวนผู้สำเร็จการศึกษาระดับปริญญาเอกที่ได้รับการประเมินคุณภาพตามกรอบมาตรฐานคุณวุฒิระดับอุดมศึกษาแห่งชาติ (แบ่งเป็น ๒ กรณี)	1	0	1	ภาควิชาฯ

ชื่อข้อมูลพื้นฐาน	2551	2552	2553	ผู้รับผิดชอบ
22.1 ผลการประเมินโดย Exit Exam ในกลุ่มสาขาวิชาที่จบการศึกษาตามกรอบ TQF เฉลี่ย (คะแนนเต็ม ๕)	1	0	1	ภาควิชาฯ
22.2 ผลการประเมินจากความพึงพอใจของนายจ้างที่มีต่อผู้สำเร็จการศึกษาตามกรอบ TQF เฉลี่ย (คะแนนเต็ม ๕)	ND	ND	ND	คณะรายงาน
23. จำนวนอาจารย์ประจำทั้งหมด รวมทั้งที่ปฏิบัติงานจริงและลาศึกษาต่อ				
24. จำนวนอาจารย์ประจำที่ลาศึกษาต่อ	0	1	1	ภาควิชาฯ
25. จำนวนอาจารย์ประจำทั้งหมด วุฒิปริญญาตรีหรือเทียบเท่า	1	1	1	ภาควิชาฯ
26. จำนวนอาจารย์ประจำทั้งหมด วุฒิปริญญาโทหรือเทียบเท่า	1	1	1	ภาควิชาฯ
27. จำนวนอาจารย์ประจำทั้งหมด วุฒิปริญญาเอกหรือเทียบเท่า	10	10	10	ภาควิชาฯ
28. ร้อยละของอาจารย์ประจำที่มีคุณวุฒิปริญญาเอกปีการศึกษาที่ผ่านมา (กรณีที่เลือกใช้เกณฑ์ประเมินเป็นค่าการเพิ่มขึ้นของร้อยละ)	83.33	83.33	83.33	ภาควิชาฯ
29. จำนวนอาจารย์ประจำทั้งหมดที่ดำรงตำแหน่งอาจารย์	4	4	4	ภาควิชาฯ
29.1 จำนวนอาจารย์ประจำ (ที่ไม่มีตำแหน่งทางวิชาการ) ที่มีวุฒิปริญญาตรี	1	1	1	ภาควิชาฯ
29.2 จำนวนอาจารย์ประจำ (ที่ไม่มีตำแหน่งทางวิชาการ) ที่มีวุฒิปริญญาโท	0	0	0	ภาควิชาฯ
29.3 จำนวนอาจารย์ประจำ (ที่ไม่มีตำแหน่งทางวิชาการ) ที่มีวุฒิปริญญาเอก	3	3	3	ภาควิชาฯ
30. จำนวนอาจารย์ประจำทั้งหมดที่ดำรงตำแหน่งผู้ช่วยศาสตราจารย์	5	5	5	ภาควิชาฯ
30.1 จำนวนอาจารย์ประจำตำแหน่งผู้ช่วยศาสตราจารย์ ที่มีวุฒิปริญญาตรี	0	0	0	ภาควิชาฯ
30.2 จำนวนอาจารย์ประจำตำแหน่งผู้ช่วยศาสตราจารย์ ที่มีวุฒิปริญญาโท	1	1	1	ภาควิชาฯ
30.3 จำนวนอาจารย์ประจำตำแหน่งผู้ช่วยศาสตราจารย์ ที่มีวุฒิปริญญาเอก	4	4	4	ภาควิชาฯ
31. จำนวนอาจารย์ประจำทั้งหมดที่ดำรงตำแหน่งรองศาสตราจารย์	2	2	2	ภาควิชาฯ
31.1 จำนวนอาจารย์ประจำตำแหน่งรองศาสตราจารย์ ที่มีวุฒิปริญญาตรี	0	0	0	ภาควิชาฯ

ชื่อข้อมูลพื้นฐาน	2551	2552	2553	ผู้รับผิดชอบ
31.2 จำนวนอาจารย์ประจำตำแหน่งรองศาสตราจารย์ ที่มีวุฒิปริญญาโท	0	0	0	ภาควิชาฯ
31.3 จำนวนอาจารย์ประจำตำแหน่งรองศาสตราจารย์ ที่มีวุฒิปริญญาเอก	2	2	2	ภาควิชาฯ
32. จำนวนอาจารย์ประจำทั้งหมดที่ดำรงตำแหน่งศาสตราจารย์	1	1	1	ภาควิชาฯ
32.1 จำนวนอาจารย์ประจำตำแหน่งศาสตราจารย์ ที่มีวุฒิปริญญาตรี	0	0	0	ภาควิชาฯ
32.2 จำนวนอาจารย์ประจำตำแหน่งศาสตราจารย์ ที่มีวุฒิปริญญาโท	0	0	0	ภาควิชาฯ
32.3 จำนวนอาจารย์ประจำตำแหน่งศาสตราจารย์ ที่มีวุฒิปริญญาเอก	1	1	1	ภาควิชาฯ
33. ร้อยละของอาจารย์ประจำที่ดำรงตำแหน่ง ผศ. รศ. และศ. ปีการศึกษาที่ผ่านมา (กรณีที่เลือกใช้เกณฑ์ประเมินเป็นค่าการเพิ่มขึ้นของร้อยละฯ)	66.67	66.67	66.67	ภาควิชาฯ
34. ร้อยละของอาจารย์ประจำที่ดำรงตำแหน่ง รศ. และศ. ปีการศึกษาที่ผ่านมา (กรณีที่เลือกใช้เกณฑ์ประเมินเป็นค่าการเพิ่มขึ้นของร้อยละฯ)	25.0	25.0	25.0	ภาควิชาฯ
35. จำนวนนักศึกษาเต็มเวลาเทียบเท่า (FTES) รวมทุกหลักสูตร				
35.1 ระดับอนุปริญญา (ภาคปกติ)	-	-	-	-
35.2 ระดับอนุปริญญา (ภาคพิเศษ)	-	-	-	-
35.3 ระดับปริญญาตรี (ภาคปกติ)	ND	ND	ND	คณะรายงาน
35.4 ระดับปริญญาตรี (ภาคพิเศษ)	-	-	-	-
35.5 ระดับ ป.บัณฑิต(ภาคปกติ)	-	-	-	-
35.6 ระดับ ป.บัณฑิต(ภาคพิเศษ)	-	-	-	-
35.7 ระดับปริญญาโท (ภาคปกติ)	1.07	0.833	0.833	ภาควิชาฯ
35.8 ระดับปริญญาโท (ภาคพิเศษ)	-	-	-	-
35.9 ระดับปริญญาโท (แผน ก) (ภาคปกติและภาคพิเศษ)	1.07	0.833	0.833	ภาควิชาฯ
35.10 ระดับ ป.บัณฑิตชั้นสูง (ภาคปกติ)	-	-	-	-
35.11 ระดับ ป.บัณฑิตชั้นสูง (ภาคพิเศษ)	-	-	-	-
35.12 ระดับปริญญาเอก (ภาคปกติ)	1.0	1.0	1.08-	ภาควิชาฯ
35.13 ระดับปริญญาเอก (ภาคพิเศษ)	-	-	-	-
36. จำนวนเครื่องคอมพิวเตอร์ที่จัดบริการให้นักศึกษา	2	2	2	ภาควิชาฯ
37. จำนวน Notebook และ Mobile Device ต่างๆ	-	-	-	-

ชื่อข้อมูลพื้นฐาน	2551	2552	2553	ผู้รับผิดชอบ
ของนักศึกษาที่มีการลงทะเบียนการใช้ WiFi กับสถาบัน				
38. ผลการประเมินคุณภาพการให้บริการห้องสมุดและแหล่งเรียนรู้อื่นๆ ผ่านระบบเครือข่ายคอมพิวเตอร์ และมีการฝึกอบรมการใช้งานแก่นักศึกษาทุกปีการศึกษา	ND	ND	ND	คณะรายงาน
39. ผลการประเมินคุณภาพการให้บริการด้านกายภาพที่เหมาะสมต่อการจัดการเรียนการสอนและการพัฒนานักศึกษา อาทิ ห้องเรียน ห้องปฏิบัติการ อุปกรณ์การศึกษา และจุดเชื่อมต่ออินเทอร์เน็ตในระบบไร้สาย	ND	ND	ND	คณะรายงาน
40. ผลการประเมินคุณภาพในการให้บริการสิ่งอำนวยความสะดวกที่จำเป็นอื่นๆ อาทิ งานทะเบียนนักศึกษาผ่านระบบเครือข่ายคอมพิวเตอร์ การบริการอนามัยและการรักษาพยาบาล การจัดการหรือจัดบริการด้านอาหารและสนามกีฬา	ND	ND	ND	คณะรายงาน
41. ผลการประเมินคุณภาพในการให้บริการสาธารณูปโภคและรักษาความปลอดภัยของอาคารตลอดจนบริเวณโดยรอบ อาทิ ประปา ไฟฟ้า ระบบกำจัดของเสีย การจัดการขยะ รวมทั้งมีระบบและอุปกรณ์ป้องกันอัคคีภัยในบริเวณอาคารต่างๆ โดยเป็นไปตามกฎหมายที่เกี่ยวข้อง	ND	ND	ND	คณะรายงาน
42. จำนวนหลักสูตรที่มีรายละเอียดของรายวิชาและประสบการณ์ภาคสนาม (ถ้ามี) ก่อนการเปิดสอนในแต่ละภาคการศึกษาทุกรายวิชา	1	1	1	ภาควิชาฯ
43. จำนวนหลักสูตรที่มีรายวิชาส่งเสริมทักษะการเรียนรู้ด้วยตนเอง และการให้ผู้เรียนได้เรียนรู้จากการปฏิบัติทั้งในและนอกห้องเรียนหรือจากการทำวิจัย	4	4	4	ภาควิชาฯ
44. จำนวนหลักสูตรที่มีการให้ผู้มีประสบการณ์ทางวิชาการหรือวิชาชีพจากหน่วยงานหรือชุมชนภายนอกเข้ามามีส่วนร่วมในกระบวนการเรียนการสอน	1	1	1	ภาควิชาฯ
45. จำนวนโครงการหรือกิจกรรมส่งเสริมการพัฒนาพฤติกรรมด้านคุณธรรมจริยธรรม	1	1	1	ภาควิชาฯ

ชื่อข้อมูลพื้นฐาน	2551	2552	2553	ผู้รับผิดชอบ
46. จำนวนตัวบ่งชี้ด้านการพัฒนาพฤติกรรมด้านคุณธรรมจริยธรรม	1	1	1	ภาควิชาฯ
47. จำนวนตัวบ่งชี้ด้านการพัฒนาพฤติกรรมด้านคุณธรรม จริยธรรมที่บรรลุเป้าหมาย	1	1	1	ภาควิชาฯ
48. จำนวนนักศึกษาที่ได้รับการยกย่องชมเชย ประกาศเกียรติคุณด้านคุณธรรมจริยธรรม โดยหน่วยงานหรือองค์กรระดับชาติ	-	1	1	ภาควิชาฯ
49. จำนวนกิจกรรมที่เกี่ยวกับนักศึกษาที่ได้รับการยกย่องชมเชย ประกาศเกียรติคุณด้านคุณธรรมจริยธรรม โดยหน่วยงานหรือองค์กรระดับชาติ	-	-	-	-
50. จำนวนกิจกรรมนักศึกษาที่มีการนำความรู้ด้านการประกันคุณภาพไปใช้ แยกตามประเภทกิจกรรม				คณะรายงานฯ
50.1 จำนวนกิจกรรมวิชาการที่ส่งเสริมคุณลักษณะบัณฑิตที่พึงประสงค์	-	-	-	
50.2 จำนวนกิจกรรมกีฬาหรือการส่งเสริมสุขภาพ	-	-	-	
50.3 จำนวนกิจกรรมบำเพ็ญประโยชน์และรักษาสีแกวต้อม	-	-	-	
50.4 จำนวนกิจกรรมสร้างเสริมคุณธรรมและจริยธรรม	-	-	-	
50.5 จำนวนกิจกรรมส่งเสริมศิลปวัฒนธรรม	-	-	-	
51. จำนวนนักวิจัยประจำทั้งหมด รวมทั้งที่ปฏิบัติงานจริงและลาศึกษาต่อ	-	-	-	-
52. จำนวนนักวิจัยประจำที่ลาศึกษาต่อ	-	-	-	-
53. จำนวนอาจารย์ประจำและนักวิจัยประจำที่ได้รับการพัฒนาศักยภาพด้านงานวิจัยหรืองานสร้างสรรค์	11	10	10	ภาควิชาฯ
54. จำนวนอาจารย์ประจำและนักวิจัยประจำที่ได้รับความรู้ด้านจรรยาบรรณการวิจัย	-	-	-	-
55. จำนวนเงินสนับสนุนงานวิจัยหรืองานสร้างสรรค์จากภายในสถาบัน				
55.1 กลุ่มสาขาวิชาวิทยาศาสตร์สุขภาพ	2,880,402	1,427,324	3,919,64.54	ภาควิชาฯ
56. จำนวนเงินสนับสนุนงานวิจัยหรืองานสร้างสรรค์จากภายนอกสถาบัน				
56.1 กลุ่มสาขาวิชาวิทยาศาสตร์สุขภาพ	1,370,658	1,395,966	449,645.81	ภาควิชาฯ
57. จำนวนอาจารย์ประจำทั้งหมด (ไม่นับผู้ลาศึกษา	12	11	11	ภาควิชาฯ

ชื่อข้อมูลพื้นฐาน	2551	2552	2553	ผู้รับผิดชอบ
ต่อ)				
57.1 กลุ่มสาขาวิชาวิทยาศาสตร์สุขภาพ	12	11	11	
58. จำนวนนักวิจัยประจำทั้งหมด (ไม่นับผู้ลาศึกษาต่อ)	-	-	-	
58.1 กลุ่มสาขาวิชาวิทยาศาสตร์สุขภาพ	-	-	-	
59. จำนวนของงานวิจัยหรืองานสร้างสรรค์ทั้งหมด	18	14	23	ภาควิชาฯ
60. จำนวนของงานวิจัยหรืองานสร้างสรรค์ที่มีการเผยแพร่ในการประชุมวิชาการหรือตีพิมพ์ในวารสารระดับชาติหรือนานาชาติ	18	14	23	ภาควิชาฯ
61. จำนวนของงานวิจัยหรืองานสร้างสรรค์ที่มีการรับรองการใช้ประโยชน์จริงจากหน่วยงานภายนอกหรือชุมชน	2	2	2	ภาควิชาฯ
62. จำนวนผลงานวิจัยหรืองานสร้างสรรค์ที่มีการยื่นการจดทะเบียนสิทธิบัตรหรืออนุสิทธิบัตร	1	1	1	ภาควิชาฯ
63. จำนวนรวมของบทความวิจัยของวิทยานิพนธ์หรือการค้นคว้าอิสระ (สารนิพนธ์) ที่ตีพิมพ์ (ปริญาโท)	7	5	4	ภาควิชาฯ
63.1 บทความวิจัยฉบับสมบูรณ์ (Full Paper) ของวิทยานิพนธ์หรือการค้นคว้าอิสระ (สารนิพนธ์) ที่ตีพิมพ์ในรายงานสืบเนื่องจากการประชุมวิชาการระดับชาติที่มีกองบรรณาธิการจัดทำรายงานฯ หรือคณะกรรมการจัดประชุมประกอบด้วยศ. หรือผู้ทรงคุณวุฒิระดับปริญญาเอก หรือผู้ทรงคุณวุฒิที่มีผลงานเป็นที่ยอมรับในสาขาวิชานั้นๆ จากนอกสถาบันเจ้าภาพอย่างน้อยร้อยละ 25 และมีผู้ประเมินบทความที่เป็นผู้เชี่ยวชาญในสาขานั้นจากนอกสถาบันของเจ้าของบทความ	3	4	1	ภาควิชาฯ
63.2 บทความจากผลงานวิจัยของวิทยานิพนธ์หรือการค้นคว้าอิสระ (สารนิพนธ์) ที่ได้รับการตีพิมพ์ในวารสารวิชาการ (Journal) ระดับชาติที่ปรากฏในฐานข้อมูล TCI หรือบทความวิจัยฉบับสมบูรณ์ (Full Paper) ที่ตีพิมพ์ในรายงานสืบเนื่องจากการประชุมวิชาการระดับนานาชาติที่มีกองบรรณาธิการจัดทำรายงานฯ หรือคณะกรรมการจัดประชุม ประกอบด้วยศ. หรือผู้ทรงคุณวุฒิระดับปริญญาเอก หรือผู้ทรงคุณวุฒิที่มีผลงานเป็นที่ยอมรับในสาขาวิชานั้นๆ จากต่างประเทศอย่างน้อยร้อยละ 25 และมีผู้ประเมินบทความที่เป็นผู้เชี่ยวชาญในสาขานั้นจากต่างประเทศ	4	1	3	ภาควิชาฯ

ชื่อข้อมูลพื้นฐาน	2551	2552	2553	ผู้รับผิดชอบ
63.3 บทความจากผลงานวิจัยของวิทยานิพนธ์หรือการค้นคว้าอิสระ (สารนิพนธ์) ที่ได้รับการตีพิมพ์ในวารสารวิชาการ (Journal) ที่มีชื่อปรากฏอยู่ในบัญชีรายชื่อวารสารระดับชาติที่สกอ. เผยแพร่ใน Website ของสำนักงานฯ				
63.4 บทความจากผลงานวิจัยของวิทยานิพนธ์หรือการค้นคว้าอิสระ (สารนิพนธ์) ที่ได้รับการตีพิมพ์ในวารสารวิชาการ (Journal) ระดับชาติที่ปรากฏในฐานข้อมูลสากลอื่นๆ ที่ยอมรับในศาสตร์นั้น นอกเหนือจากฐานข้อมูล ISI หรือบทความจากผลงานวิจัยที่ได้รับการตีพิมพ์ในวารสารวิชาการ (Journal) ที่มีชื่อปรากฏอยู่ในบัญชีรายชื่อวารสารระดับนานาชาติที่สกอ. เผยแพร่ใน Website ของสำนักงานฯ	0	0	0	ภาควิชาฯ
63.5 บทความจากผลงานวิจัยของวิทยานิพนธ์หรือการค้นคว้าอิสระ (สารนิพนธ์) ที่ได้รับการตีพิมพ์ในวารสารวิชาการ (Journal) ระดับนานาชาติที่ปรากฏในฐานข้อมูลสากล ISI	0	0	0	ภาควิชาฯ
64. จำนวนรวมของบทความวิจัยของวิทยานิพนธ์ที่ตีพิมพ์ (ปริญาเอก)	7	4	17	ภาควิชาฯ
64.1 บทความวิจัยฉบับสมบูรณ์ (Full Paper) ของวิทยานิพนธ์ ที่ตีพิมพ์ในรายงานสืบเนื่องจากการประชุมวิชาการระดับชาติที่มีกองบรรณาธิการจัดทำรายงานฯ หรือคณะกรรมการจัดประชุมประกอบด้วยศ. หรือผู้ทรงคุณวุฒิระดับปริญญาเอก หรือผู้ทรงคุณวุฒิที่มีผลงานเป็นที่ยอมรับในสาขาวิชานั้นๆ จากนอกสถาบันเจ้าภาพอย่างน้อยร้อยละ 25 และมีผู้ประเมินบทความที่เป็นผู้เชี่ยวชาญในสาขานั้นจากนอกสถาบันของเจ้าของบทความ	5	2	14	ภาควิชาฯ
64.2 บทความจากผลงานวิจัยของวิทยานิพนธ์ ที่ได้รับการตีพิมพ์ในวารสารวิชาการ (Journal) ระดับชาติที่ปรากฏในฐานข้อมูล TCI หรือบทความวิจัยฉบับสมบูรณ์ (Full Paper) ที่ตีพิมพ์ในรายงานสืบเนื่องจากการประชุมวิชาการระดับนานาชาติ ที่มีกองบรรณาธิการจัดทำรายงานฯ หรือคณะกรรมการจัดประชุมประกอบด้วยศ. หรือผู้ทรงคุณวุฒิระดับปริญญาเอก หรือผู้ทรงคุณวุฒิที่มีผลงานเป็นที่ยอมรับในสาขาวิชานั้นๆ จากต่างประเทศอย่างน้อยร้อยละ 25 และมีผู้ประเมินบทความที่เป็นผู้เชี่ยวชาญในสาขานั้นจากต่างประเทศ	2	2	3	ภาควิชาฯ

ชื่อข้อมูลพื้นฐาน	2551	2552	2553	ผู้รับผิดชอบ
64.3 บทความจากผลงานวิจัยของวิทยานิพนธ์ ที่ได้รับการตีพิมพ์ในวารสารวิชาการ (Journal) ที่มีชื่อปรากฏอยู่ในบัญชีรายชื่อวารสารระดับชาติที่ สกอ. เผยแพร่ใน Website ของสำนักงานฯ	0	0	0	ภาควิชาฯ
64.4 บทความจากผลงานวิจัยของวิทยานิพนธ์ ที่ได้รับการตีพิมพ์ในวารสารวิชาการ (Journal) ระดับชาติที่ปรากฏในฐานข้อมูลสากลอื่นๆ ที่ยอมรับในศาสตร์นั้นนอกเหนือจากฐานข้อมูล ISI หรือบทความจากผลงานวิจัยที่ได้รับการตีพิมพ์ในวารสาร วิชาการ (Journal) ที่มีชื่อปรากฏอยู่ในบัญชีรายชื่อวารสารระดับนานาชาติที่ สกอ. เผยแพร่ใน Website ของสำนักงานฯ	0	0	0	ภาควิชาฯ
64.5 บทความจากผลงานวิจัยของวิทยานิพนธ์ ที่ได้รับการตีพิมพ์ในวารสารวิชาการ (Journal) ระดับนานาชาติที่ปรากฏในฐานข้อมูลสากล ISI	0	0	0	ภาควิชาฯ
65. จำนวนรวมของบทความวิจัยที่ตีพิมพ์	18	14	23	ภาควิชาฯ
65.1 บทความวิจัยฉบับสมบูรณ์ (Full Paper) ที่ตีพิมพ์ในรายงานสืบเนื่องจากการประชุมวิชาการระดับชาติที่มีกองบรรณาธิการจัดทำรายงานฯ หรือคณะกรรมการจัดประชุมประกอบด้วยศ. หรือผู้ทรงคุณวุฒิระดับปริญญาเอก หรือผู้ทรงคุณวุฒิที่มีผลงานเป็นที่ยอมรับในสาขาวิชานั้นๆ จากนอกสถาบันเจ้าภาพอย่างน้อยร้อยละ 25 และมีผู้ประเมินบทความที่เป็นผู้เชี่ยวชาญในสาขานั้นจากนอกสถาบันของเจ้าของบทความ	4	5	4	ภาควิชาฯ
65.2 บทความจากผลงานวิจัยที่ได้รับการตีพิมพ์ในวารสารวิชาการ (Journal) ระดับชาติที่ปรากฏในฐานข้อมูล TCI หรือบทความวิจัยฉบับสมบูรณ์ (Full Paper) ที่ตีพิมพ์ในรายงานสืบเนื่องจากการประชุมวิชาการระดับนานาชาติที่มีกองบรรณาธิการจัดทำรายงานฯ หรือคณะกรรมการจัดประชุม ประกอบด้วยศ. หรือผู้ทรงคุณวุฒิระดับปริญญาเอก หรือผู้ทรงคุณวุฒิที่มีผลงานเป็นที่ยอมรับในสาขาวิชานั้นๆ จากต่างประเทศอย่างน้อยร้อยละ 25 และมีผู้ประเมินบทความที่เป็นผู้เชี่ยวชาญในสาขานั้นจากต่างประเทศ	5	3	7	ภาควิชาฯ
65.3 บทความจากผลงานวิจัยที่ได้รับการตีพิมพ์ในวารสารวิชาการ (Journal) ที่มีชื่อปรากฏอยู่ในบัญชีรายชื่อวารสารระดับชาติที่ สกอ. เผยแพร่ใน Website ของสำนักงานฯ	0	0	0	ภาควิชาฯ

ชื่อข้อมูลพื้นฐาน	2551	2552	2553	ผู้รับผิดชอบ
65.4 บทความจากผลงานวิจัยที่ได้รับการตีพิมพ์ในวารสารวิชาการ (Journal) ระดับชาติที่ปรากฏในฐานข้อมูลสากลอื่นๆ ที่ยอมรับในศาสตร์นั้น นอกเหนือจากฐานข้อมูล ISI หรือบทความจากผลงานวิจัยที่ได้รับการตีพิมพ์ในวารสารวิชาการ (Journal) ที่มีชื่อปรากฏอยู่ในบัญชีรายชื่อวารสารระดับนานาชาติที่สกอ. เผยแพร่ใน Website ของสำนักงานฯ	1	1	1	ภาควิชาฯ
65.5 บทความจากผลงานวิจัยที่ได้รับการตีพิมพ์ในวารสารวิชาการ (Journal) ระดับนานาชาติที่ปรากฏในฐานข้อมูลสากล ISI	8	5	17	ภาควิชาฯ
66. จำนวนรวมของผลงานวิจัยที่นำไปใช้ประโยชน์ภายนอกสถาบัน	-	-	-	
67. จำนวนรวมของผลงานสร้างสรรค์ที่นำไปใช้ประโยชน์ภายนอกสถาบัน	-	-	-	
68. จำนวนรวมของผลงานวิชาการ	19	15	24	ภาควิชาฯ
68.1 บทความวิชาการที่ได้รับการตีพิมพ์ในวารสารระดับชาติ	0	0	1	ภาควิชาฯ
68.2 บทความวิชาการที่ได้รับการตีพิมพ์ในวารสารระดับนานาชาติ	8	5	17	ภาควิชาฯ
68.3 ตำราหรือหนังสือที่มีการตรวจอ่านโดยผู้ทรงคุณวุฒิ	1	0	0	ภาควิชาฯ
68.4 ตำราหรือหนังสือที่ใช้ในการขอผลงานทางวิชาการและผ่านการพิจารณาตามเกณฑ์การขอตำแหน่งทางวิชาการแล้วหรือตำราหรือหนังสือที่มีคุณภาพสูงมีผู้ทรงคุณวุฒิตรวจอ่านตามเกณฑ์ขอตำแหน่งทางวิชาการ	0	0	0	ภาควิชาฯ
69. จำนวนโครงการบริการทางวิชาการ	1	1	1	ภาควิชาฯ
70. จำนวนโครงการบริการทางวิชาการที่ใช้กับการเรียนการสอน	1	1	1	ภาควิชาฯ
71. จำนวนโครงการบริการทางวิชาการที่ใช้กับการวิจัย	0	0	0	
72. จำนวนโครงการบริการทางวิชาการที่ใช้กับการเรียนการสอนและการวิจัย	0	0	0	
73. จำนวนโครงการบริการทางวิชาการที่ใช้กับการขยายผลสู่การปรับปรุงรายวิชา	0	0	0	
74. จำนวนโครงการบริการทางวิชาการที่ใช้กับการขยายผลสู่การเปิดรายวิชาใหม่	0	0	0	

ชื่อข้อมูลพื้นฐาน	2551	2552	2553	ผู้รับผิดชอบ
75. จำนวนโครงการบริการทางวิชาการที่ใช้กับการขยายผลที่ใช้กับการต่อยอดสู่หนังสือหรือตำรา	0	0	0	
76. จำนวนโครงการหรือกิจกรรมที่ส่งเสริมสนับสนุนด้านศิลปะและวัฒนธรรม	0	0	0	
77. จำนวนบุคลากรประจำสายสนับสนุนทั้งหมด	6	6	6	
78. รายรับทั้งหมดของสถาบัน (ปีงบประมาณ)				
79. รายรับจากการบริการวิชาการและวิชาชีพ	ND	ND	ND	คณะรายงาน
80. งบดำเนินการทั้งหมด	636,250.00	618,595.00	708,086.00	
81. ค่าใช้จ่ายทั้งหมดของสถาบันโดยไม่รวมครุภัณฑ์ อาคาร สถานที่และที่ดิน (ปีการศึกษา)	786,250.00	768,595.00	858,086.00	
82. เงินเหลือจ่ายสุทธิ	-	-	-	ภาควิชาฯ
83. สินทรัพย์ถาวร	150000	150000	150000	
84. จำนวนตัวบ่งชี้เพิ่มเติมตามอัตลักษณ์ของสถาบัน	1	1	1	
85. จำนวนแนวปฏิบัติที่ดีหรืองานวิจัยด้านการประกันคุณภาพการศึกษาที่หน่วยงานพัฒนาขึ้นและเผยแพร่ให้หน่วยงานอื่นสามารถนำไปใช้ประโยชน์	1	1	1	
86. คะแนนการประเมินการประกันคุณภาพภายในโดยต้นสังกัด	5.0	5.0	5.0	

ภาคผนวก ค เอกสารที่เกี่ยวข้อง

เอกสารที่เกี่ยวข้องกับรายงานฉบับนี้ส่วนหนึ่งถูกเก็บไว้ที่

http://chem.pharmacy.psu.ac.th/chemical/document_listlist.php

สารบัญ

บทที่ 1 ส่วนนำ.....	1
ชื่อหน่วยงาน ที่ตั้ง และประวัติความเป็นมาโดยย่อ.....	1
ปรัชญา ปณิธาน เป้าหมายและวัตถุประสงค์.....	1
โครงสร้างองค์กร และโครงสร้างการบริหาร.....	2
หลักสูตรและสาขาวิชาที่เปิดสอน.....	4
จำนวนนักศึกษา.....	4
จำนวนอาจารย์และบุคลากร.....	4
ข้อมูลพื้นฐานโดยย่อเกี่ยวกับงบประมาณ และอาคารสถานที่.....	5
เอกลักษณ์หรือวัฒนธรรมของสถาบัน.....	6
ผลการปรับปรุงตามข้อเสนอแนะของผลการประเมินปีที่ผ่านมา.....	6
บทที่ 2 ผลการประเมินตามตัวบ่งชี้ของ สกอ.....	8
บทสรุปสำหรับผู้บริหารตัวบ่งชี้ของ สกอ.....	9
องค์ประกอบที่ 1 ปรัชญา ปณิธาน วัตถุประสงค์ และแผนดำเนินการ.....	13
องค์ประกอบที่ 2 การผลิตบัณฑิต.....	16
องค์ประกอบที่ 3 กิจกรรมการพัฒนานักศึกษา.....	21
องค์ประกอบที่ 4 การวิจัย.....	25
องค์ประกอบที่ 5 การบริการทางวิชาการแก่สังคม.....	27
องค์ประกอบที่ 6 การทำนุบำรุงศิลปและวัฒนธรรม.....	30
องค์ประกอบที่ 7 การบริหารและการจัดการ.....	32
องค์ประกอบที่ 8 การเงินและงบประมาณ.....	35
องค์ประกอบที่ 9 ระบบและกลไกการประกันคุณภาพ.....	38
องค์ประกอบที่ 10 สถานศึกษา 3 ดี (3D).....	42
องค์ประกอบที่ 11 ตัวบ่งชี้ ก.พ.ร.....	44
บทที่ 3 ผลการประเมินตามตัวบ่งชี้ของ สมศ.....	47
บทสรุปสำหรับผู้บริหารตัวบ่งชี้ของ สมศ.....	48
กลุ่มตัวบ่งชี้พื้นฐาน.....	50
ด้านคุณภาพบัณฑิต.....	50
ด้านงานวิจัยและงานสร้างสรรค์.....	53
ด้านการบริการวิชาการแก่สังคม.....	58
ด้านการบริหารและการพัฒนาสถาบัน.....	60
ด้านการพัฒนาและประกันคุณภาพภายใน.....	64
บทที่ 4 ส่วนสรุปผลการประเมินและทิศทางการพัฒนา.....	65
4.1 ตารางผลการดำเนินงานและผลประเมินตามองค์ประกอบและตัวบ่งชี้ (ฟอร์ม สกอ.)ภาควิชาเภสัชเคมี คณะเภสัชศาสตร์.....	66
4.2 ตารางผลการดำเนินงานและผลประเมินตามองค์ประกอบและตัวบ่งชี้ (ฟอร์ม สมศ.).....	68

ประเภทสถาบัน.....	71
4.3 ตาราง ส 1 ผลการการประเมินรายตัวบ่งชี้ที่ตามองค์ประกอบคุณภาพ.....	71
ตาราง ส 1 –ก ผลการการประเมินรายตัวบ่งชี้ที่ตามองค์ประกอบคุณภาพ สกอ.....	71
ตาราง ส 1 –ข ผลการการประเมินรายตัวบ่งชี้ที่ตามองค์ประกอบคุณภาพ สมศ.....	72
ตาราง ส 2. ผลการประเมินตนเองตามองค์ประกอบคุณภาพ.....	73
ตาราง ส 3. ผลการประเมินตนเองตามมาตรฐานการอุดมศึกษา.....	74
ตาราง ส 4. ผลการประเมินตนเองตามมุมมองด้านการบริหารจัดการ.....	75
ตาราง ส 5. ผลการประเมินตนเองตามมาตรฐานสถาบันอุดมศึกษา.....	76
ภาคผนวก.....	77
ภาคผนวก ก ข้อมูลพื้นฐาน (Common Data Set).....	78
ภาคผนวก ค เอกสารที่เกี่ยวข้อง.....	92