



รายงานประจำปีการประเมินคุณภาพ  
ปีการศึกษา 2552/ปีงบประมาณ 2552  
ศูนย์สมุนไพรทักษิณ  
คณะเภสัชศาสตร์ มหาวิทยาลัยสงขลานครินทร์

วันที่ 29 พฤษภาคม 2552

## คำนำ

รายการประจำปีการประเมินคุณภาพ ปีการศึกษา 2552 ของศูนย์สมุนไพротักมิม คณะเภสัชศาสตร์ มหาวิทยาลัยสงขลานครินทร์ ฉบุบนี้ จัดทำขึ้นมีวัตถุประสงค์เพื่อเผยแพร่ผลการทำงานของศูนย์ฯ ในรอบปีงบประมาณที่ผ่านมา เพื่อเป็นข้อมูลประกอบการตรวจสอบคุณภาพภายในระดับคณะและมหาวิทยาลัย

ตามกรอบข้อกำหนดโดยคณะเภสัชศาสตร์ ศูนย์สมุนไพротักมิม ได้รายงานรวมทั้งสิ้น 6 ประกอบ 16 ตัวบ่งชี้และ 5 ตัวบ่งชี้เฉพาะ ในช่วงเวลาปีการศึกษา 2552/ปีงบประมาณ 2552 ได้แก่ องค์ประกอบที่ 1 (ตัวบ่งชี้ 1.1, 1.2) องค์ประกอบที่ 5 (ตัวบ่งชี้ 5.1, 5.3, 5.4, 5.5, 5.6, 5.9, 5.11) องค์ประกอบที่ 6 (ตัวบ่งชี้ 6.1, 6.2, 6.3, 6.4, 6.5) องค์ประกอบที่ 7 (ตัวบ่งชี้ 7.3, 7.4, 7.5, 7.13) องค์ประกอบที่ 9 (ตัวบ่งชี้ 9.3) และองค์ประกอบที่ 10 (ตัวบ่งชี้ 10.2, 10.3) ผลการประเมินตนเองปรากฏในส่วนของการประเมินตามเกณฑ์และเทียบแผน ศูนย์สมุนไพротักมิมมีการรายงานตามองค์ประกอบโดยเทียบพัฒนาการกับปีรายการ 2551

ศูนย์สมุนไพротักมิม มีรูปแบบการดำเนินงานกิจกรรมเพื่อรองรับมาตรฐานของด้านการบริการวิชาการ มาตรฐานด้านการทำนุบำรุงศิลปะและวัฒนธรรม และมาตรฐานด้านความสัมพันธ์ของมหาวิทยาลัยกับสังคมและชุมชนภาคใต้ แบบให้เปล่าต่อผู้ใช้บริการ จากหน่วยงานภาครัฐและเอกชน รูปแบบการดำเนินงานเป็นคณะกรรมการที่ประกอบด้วยอาจารย์และบุคลากรจากภาควิชา และหน่วยงานฝ่ายสนับสนุนของคณะคือ ภาควิชาเภสัชเวทและเภสัชพฤกษศาสตร์ ภาควิชาเทคโนโลยีเภสัชกรรม ภาควิชาบริหารเภสัชกิจ ภาควิชาเภสัชกรรม ภาควิชาเภสัชเคมี และสำนักงานเลขานุการคณะ ทั้งนี้มีภาควิชาเภสัชเวทและเภสัชพฤกษศาสตร์ที่เป็นแกนนำหลัก ผลการดำเนินงานในรอบปีงบประมาณที่ผ่านมา การประเมินตนเองเมื่อเทียบกับคะแนนตัวถ่วงน้ำหนัก (ที่สอดคล้องกับพันธกิจของศูนย์ฯ) ได้คะแนนอยู่ในขั้นดีมาก เป็นผลจากการทำงานคณะกรรมการทุกท่านที่ร่วมแรงร่วมใจ ทำให้กิจกรรมต่างๆ บรรลุวัตถุประสงค์ ขอขอบคุณคณะเภสัชศาสตร์ และมหาวิทยาลัยสงขลานครินทร์ ที่ให้การสนับสนุนด้านงบประมาณตลอดมา

ท้ายสุดนี้ ศูนย์สมุนไพротักมิม หวังเป็นอย่างยิ่งว่ารายงานประจำปีการประเมินคุณภาพ ปีการศึกษา 2552 ฉบุบนี้จะเป็นภาพสะท้อนการทำงานของศูนย์ฯ คำแนะนำและข้อเสนอแนะจากกรรมการตรวจสอบ จะได้นำมาใช้ในการปรับปรุงการทำงานของศูนย์สมุนไพротักมิมต่อไป

ลงชื่อ

(ผศ.ดร.จินดาพร ฐิริพัฒนางษ์)  
ประธานกรรมการศูนย์สมุนไพротักมิม

1 มิถุนายน 2553

## สารบัญ

	หน้า
ปก	1
คำนำ	2
สารบัญ	3
บทที่ 1 ข้อมูลเบื้องต้นของศูนย์สมุนไพรรักษ์อิน	4
บทที่ 2 บทสรุปสำหรับผู้บริหาร	11
ตารางสรุปคะแนนและผลการประเมินรายองค์ประกอบของศูนย์สมุนไพรรักษ์อิน	13
บทที่ 3 ผลการดำเนินงานประจำปีการศึกษา 2552	16
องค์ประกอบที่ 1 ปรัชญา ปณิธาน วัตถุประสงค์ และแผนดำเนินการ	17
องค์ประกอบที่ 5 การบริการวิชาการแก่สังคม	21
องค์ประกอบที่ 6 การทำนุบำรุงศิลปวัฒนธรรม	30
องค์ประกอบที่ 7 การบริหารและจัดการ	36
องค์ประกอบที่ 9 ระบบและกลไกการประกันคุณภาพ	41
องค์ประกอบที่ 10 ความสัมพันธ์ของมหาวิทยาลัย กับ สังคมและชุมชนภาคใต้	43
บทที่ 4 แนวทางการพัฒนาและผลการพัฒนาตามรายงานผลการประเมินคุณภาพของปีที่ผ่านมา	45
บทที่ 5 แผนการปรับปรุงจุดอ่อนที่สำคัญ ปีการศึกษา 2552	
และการรายงานผลการปรับปรุงจุดอ่อนของปีการศึกษา 2551	46
ภาคผนวก	
ภาคผนวก ก ข้อมูลพื้นฐานสำหรับการประเมินภายใน คณะ/หน่วยงาน(Common Data Set)	50
ภาคผนวก ข ตาราง ส 1 ตารางสรุปการประเมินตามองค์ประกอบคุณภาพเฉพาะตัวบ่งชี้ของ สกอ.	51
ภาคผนวก ค ตาราง ส 2 ตารางสรุปการประเมินตามมาตรฐานการอุดมศึกษาเฉพาะตัวบ่งชี้ของ สกอ.	53
อื่น ๆ	

## บทที่ 1

### ข้อมูลเบื้องต้นของศูนย์สมุนไพรกษัตริย์

#### ชื่อ สถานที่ตั้ง และประวัติความเป็นมา

ศูนย์สมุนไพรกษัตริย์ ตั้งอยู่ที่ อาคาร 1 ชั้น 3 คณะเภสัชศาสตร์ มหาวิทยาลัยสงขลานครินทร์ ถนนกาญจนวนิชย์ อำเภอหาดใหญ่ จังหวัดสงขลา เริ่มแรก คณะเภสัชศาสตร์ มหาวิทยาลัยสงขลานครินทร์ ได้มอบหมายให้ภาควิชาเภสัชเวท และเภสัชพฤกษศาสตร์ ดำเนินการจัดตั้งพิพิธภัณฑ์สมุนไพรและยาไทยภาคใต้ ดำเนินการในเดือนกรกฎาคม พ.ศ. 2537 โดยมีวัตถุประสงค์เพื่อเป็นสถานที่ที่รวมองค์ความรู้เกี่ยวกับสมุนไพรในด้านต่างๆ อาทิ เช่น รวบรวมตัวอย่างพืชแห้งในรูปของพิพิธภัณฑ์พืช (herbarium) องค์ความรู้เกี่ยวกับเภสัชกรรมแผนไทย ฐานข้อมูลความรู้เรื่องสมุนไพรต่างๆ เพื่อให้บริการกับบุคลากรทั้งภายในและภายนอกมหาวิทยาลัย ตลอดจนการรวบรวมภูมิปัญญาพื้นบ้านของภาคใต้ ต่อมาในปี พ.ศ. 2542 คณะเภสัชศาสตร์ ได้จัดให้มีโครงการจัดตั้งศูนย์สมุนไพรกษัตริย์ โดยรวมเอาพิพิธภัณฑ์สมุนไพรและยาไทยภาคใต้เข้าไว้ด้วยกัน โดยจัดตั้งเป็นหน่วยงานภายในคณะฯ เทียบเท่าภาควิชา ของคณะเภสัชศาสตร์ นับแต่นั้นมาศูนย์สมุนไพรกษัตริย์ดำเนินการภายใต้กรอบวิสัยทัศน์และพันธกิจของคณะ โดยบริหารในรูปคณะกรรมการดำเนินการ ซึ่งมีภาควิชาเภสัชเวทและเภสัชพฤกษศาสตร์ เป็นแกนนำ

#### ผู้บริหารและบุคลากร

1.	คณบดีคณะเภสัชศาสตร์	ที่ปรึกษา
2.	รองคณบดีฝ่ายวิจัยและบริการ	ที่ปรึกษา
3.	หัวหน้าภาควิชาเภสัชเวทฯ	ที่ปรึกษา
4.	ผู้ช่วยคณบดีฝ่ายการศึกษา	ที่ปรึกษา
5.	ผศ.ดร.ภญ.จุไรทิพย์ หวังสินทวีกุล	ประธานคณะกรรมการดำเนินงาน
6.	รศ.ภญ.ธนอมจิต สุภาวิตา	กรรมการ
7.	ผศ.ดร.ภก.นิวัติ แก้วประดับ	กรรมการ
8.	รศ.ดร.ภก.ภาคภูมิ พานิชชูปกรณ์ันท์	กรรมการ
9.	ผศ.ดร.ภก.จินดาพร ภูริพัฒนาวงษ์	กรรมการ
10.	รศ.ดร.ภญ.สุกัญญา ต้วตระกูล	กรรมการ
11.	รศ.ภญ.นันทิญา แก้วนพรัตน์	กรรมการ
12.	ผศ.ดร.สุปรียา ยืนยงสวัสดิ์	กรรมการ
13.	ดร.ภญ.กรกมล รุกขพันธ์	กรรมการ
14.	ผศ.ดร.ภก.อนุชิต พลับรู้อการ	กรรมการ
15.	ดร.ภญ.กรกมล รุกขพันธ์	กรรมการ
16.	ผศ.ดร.ภก.ฉัตรชัย วัฒนากิริมย์สกุล	กรรมการ

17.	ดร.ภญ.จตุริมา บุญเลี้ยง	กรรมการ
18.	ดร.พิมพ์พิมล ต้นสกุล	กรรมการ
19.	ดร.ชูเกียรติ กอธนะกุล	กรรมการ
20.	ผศ.ภก.รัศมีเกียรติ จิรินทร์	กรรมการ
21.	นางปราณี รัตนสุวรรณ	กรรมการ
22.	นางสาวโสภา คำมี	กรรมการ
23.	นางนิวรรณ อินทร์รักษา	กรรมการ
24.	นางสาวจันทน์ผา ต้นธนา	กรรมการ
25.	นางมณฑา ชาลีทา	กรรมการ
26.	นางเพ็ญศรี ศรีสังขธรรม	กรรมการและเลขานุการ
27.	นางสาวจิราภรณ์ ขนานสุข	กรรมการและผู้ช่วยเลขานุการ

ศูนย์ฯ ได้แบ่งภาระหน้าที่รับผิดชอบ เป็นฝ่ายต่างๆ ดังต่อไปนี้

#### ฝ่ายวิชาการ พิพิธภัณฑ์และจัดแสดง

มีหน้าที่จัดการทำข้อมูลวิชาการ บริหารและจัดการห้องแสดง จัดหาตรวจสอบ และเตรียมตัวอย่างสมุนไพรมุ่ง จัดแสดง สมุนไพรและอุปกรณ์ต่างๆ ที่เกี่ยวข้อง ตกแต่งห้องแสดงให้อยู่ในสภาพที่บริการได้

หัวหน้าฝ่าย ผศ.ดร.จูไรทิพย์ หวังสินทวีกุล

กรรมการ รศ.ถนอมจิต สุภาวิตา, รศ.ดร.ภาคภูมิ พาณิชยการนันท์, ผศ.ดร.สุปรียา ยืนยงสวัสดิ์, รศ.นัฏฐา แก้ว นพรัตน์, ผศ.ดร.นิวัติ แก้วประดับ, รศ.ดร.สุภิญญา ติวตระกูล, ผศ.ดร.อนุชิต พลับรูการ, บก.ปราณี รัตนสุวรรณ, คุณโสภา คำมี, คุณจันทน์ผา ต้นธนา, คุณนิวรรณ อินทร์รักษา

#### ฝ่ายพัฒนาระบบและฐานข้อมูล

มีหน้าที่ดูแลจัดการข้อมูลต่างๆ ดูแล website ของศูนย์ฯ โดยประสานงานกับฝ่ายที่เกี่ยวข้อง

หัวหน้าฝ่าย ผศ.ดร.จินดาพร ฐิติพัฒน์วณิช

กรรมการ ผศ.ดร.ฉัตรชัย วัฒนากิรมย์สกุล

#### ฝ่ายบริการและประเมินผล

มีหน้าที่ดำเนินการ จัดหารูปแบบในการบริการวิชาการ ประชาสัมพันธ์ศูนย์ฯ จัดการประเมินกิจกรรมที่จัด โดยศูนย์ฯ

หัวหน้าฝ่าย ผศ.ภก.รัศมีเกียรติ จิรินทร์

กรรมการ ดร.กรกมล รุกขพันธ์, คุณมณฑา ชาลีทา, คุณจิราภรณ์ ขนานสุข

#### ฝ่ายการเงินและพัสดุ

มีหน้าที่ดำเนินการจัดซื้อ จัดหาพัสดุ ดำเนินการเกี่ยวกับการใช้เงิน จัดการเงินอุดหนุน เงินงบประมาณ โดยประสานกับ ฝ่ายการเงินและพัสดุ ของคณะฯ

หัวหน้าฝ่ายและกรรมการ คุณเพ็ญศรี ศรีสังขธรรม, คุณปราณี รัตนสุวรรณ

หมายเหตุ คณะกรรมการชุดนี้ สิ้นสุดภาระหน้าที่ความรับผิดชอบ ตั้งแต่ 1 กันยายน 2552 และได้ดำเนินการแต่งตั้ง คณะกรรมการชุดใหม่พร้อมทั้ง แบ่งภาระหน้าที่ความรับผิดชอบดังนี้

กรรมการศูนย์สมุนไพротักษณ ตามคำสั่งคณะเภสัชศาสตร์ที่ 1/2553 ลงวันที่ 4 มกราคม 2553 โดยมี ผศ.ดร.จินดาพร ภูริพัฒนางษ์ รองคณบดีฝ่ายปฏิบัติการเภสัชกรรมชุมชน เป็นประธานดำเนินงานศูนย์สมุนไพротักษณ และขอเชิญคุณพรทิพย์ บัวเทพ เข้าเป็นกรรมการของศูนย์สมุนไพротักษณ เพิ่มเติมเพื่อมาช่วยงานด้านการจัดซื้อพัสดุของศูนย์ฯ และได้มีการแบ่งการทำงานของศูนย์ฯ ออกเป็นฝ่ายต่าง ๆ และมีภาระหน้าที่ ความรับผิดชอบดังนี้

#### ผู้บริหารและบุคลากร

1.	คณบดีคณะเภสัชศาสตร์	ที่ปรึกษา
2.	รองคณบดีฝ่ายวิจัยและบริการ	ที่ปรึกษา
3.	หัวหน้าภาควิชาเภสัชเวทฯ	ที่ปรึกษา
4.	ผู้ช่วยคณบดีฝ่ายการศึกษา	ที่ปรึกษา
5.	ผู้ช่วยศาสตราจารย์ ดร.จินดาพร ภูริพัฒนางษ์	ประธานคณะกรรมการดำเนินงาน
6.	ผู้ช่วยศาสตราจารย์ ดร.จุไรทิพย์ หวังสินทวีกุล	กรรมการ
7.	ผู้ช่วยศาสตราจารย์ ดร. นิวัตติ แก้วประดับ	กรรมการ
8.	รองศาสตราจารย์ ดร. ภาคภูมิ พาณิชยุปการนันท์	กรรมการ
9.	รองศาสตราจารย์ ดร. สุภิญญา ติวตระกูล	กรรมการ
10.	รองศาสตราจารย์ ดร. นัฏฐา แก้วนพรัตน์	กรรมการ
11.	ผู้ช่วยศาสตราจารย์ ดร. สุปรียา ยืนยงสวัสดิ์	กรรมการ
12.	ดร.พิมพ์พิมพ์ล ตันสกุล	กรรมการ
13.	ดร.ลือลักษณ์ ล้อมลิ้ม	กรรมการ
14.	ผู้ช่วยศาสตราจารย์ ดร. นัตถชัย วัฒนากิริมย์สกุล	กรรมการ
15.	ดร.สุกัญญา เดชอดิษฐ์	กรรมการ
16.	ดร.ทรงศรี แก้วสุวรรณ	กรรมการ
17.	ดร.ชูเกียรติ กอชนะกุล	กรรมการ
18.	ผศ.ภก.รัศมีเกียรติ จิรินทร์	กรรมการ
19.	นางปราณี รัตนสุวรรณ	กรรมการ
20.	นางสาวโสภา คำมี	กรรมการ
21.	นางนิวรรณ อินทรักษา	กรรมการ
22.	นางสาวจิราภรณ์ ขนานสุข	กรรมการ
23.	นางสาวจันทน์ผา ตันธนา	กรรมการ
24.	นางมณฑา ซาลีทา	กรรมการ
25.	นายศิริพงษ์ สิริวรรณ	กรรมการ
26.	นางสาวสิริพันธุ์ คนสุภาพ	กรรมการ

27.	นายสุริยา แก้วแสงเรือง	กรรมการ
28.	นางสาวสมหมาย สุขแจ่ม	กรรมการ
29.	นางพรทิพย์ บัวเทพ	กรรมการ
30.	นางสาวโสภา ช่วยแทน	กรรมการและเลขานุการ

#### ฝ่ายพิพิธภัณฑ์ และสวนสมุนไพร

มีหน้าที่ บริหารและจัดการห้องพิพิธภัณฑ์ให้เป็นไปด้วยความเรียบร้อย ดูแล และให้คำแนะนำในการจัดสวนสมุนไพรของคณะฯ เพื่อเป็นแหล่งเรียนรู้ของนักศึกษาและบุคคลทั่วไป จัดหาตรวจสอบและจัดแสดงสมุนไพรและวัสดุ อุปกรณ์ จัดทำเอกสารที่เกี่ยวข้อง โดยประสานงานกับฝ่ายต่างๆ บำรุงรักษาวัสดุ อุปกรณ์ของศูนย์ฯอื่นๆ ที่เกี่ยวข้อง

หัวหน้าฝ่าย ผศ.ดร.จุไรทิพย์ หวังสินทวีกุล

กรรมการ ผศ.ดร.สุปรียา ยืนยงสวัสดิ์ รศ.นัฏฐา แก้วนพรัตน์ ดร.ลือลักษณ์ ล้อมลิ้ม ดร.ชูเกียรติ กอชนะกุล คุณปรานี รัตนสุวรรณ คุณโสภา คำมี คุณนิวรรณ อินทรักษา คุณจันทน์ผา ดันธนา คุณจิราภรณ์ ขนานสุข และคุณโสภา ช่วยแทน รวมทั้งคุณพรทิพย์ บัวเทพ ในการจัดซื้อ

#### ฝ่ายวิชาการ

มีหน้าที่ จัดการและบริหารงานทางด้านวิชาการของศูนย์ฯ ให้บรรลุตามวัตถุประสงค์ จัดทำข้อมูลวิชาการในรูปแบบต่างๆ เช่น แผ่นพับ โปสเตอร์ เป็นต้น รวบรวมข้อมูล และงานด้านวิชาการที่เกี่ยวข้อง อื่นๆ ที่เกี่ยวข้อง

หัวหน้าฝ่าย รศ.ดร.ภาคภูมิ พาณิชยการนันท์

กรรมการ รศ.ดร.สุกัญญา ติวตระกูล รศ.นัฏฐา แก้วนพรัตน์ ผศ.ดร.ศรีรัตน์ กสิวงศ์ ผศ.ดร.จุไรทิพย์ หวังสินทวีกุล ดร.พิมพ์พิมล ต้นสกุล ดร.สุกัญญา เดชอศิษฐ์ ดร.ทรงศรี แก้วสุวรรณ

#### ฝ่ายพัฒนาระบบและฐานข้อมูล

มีหน้าที่ดูแลจัดการฐานข้อมูลทางด้านสมุนไพร และการแพทย์แผนไทย ของศูนย์ฯ ประสานงานกับฝ่ายที่เกี่ยวข้อง ดูแล Web site ของศูนย์ฯ อื่นๆ ที่เกี่ยวข้อง

หัวหน้าฝ่าย ผศ.ดร.จินดาพร ฐิพัฒนางษ์

กรรมการ ผศ.ดร.ฉัตรชัย วัฒนากิรมย์สกุล ดร.พิมพ์พิมล ต้นสกุล คุณศิริพงษ์ ศิริวรรณ คุณสุริยาแก้วแสงเรือง คุณศิริพันธ์ คนสุภาพ และคุณจิราภรณ์ ขนานสุข

#### ฝ่ายบริการ และประเมินผล

มีหน้าที่ดำเนิน และจัดหารูปแบบในการบริการวิชาการของศูนย์ฯ - ประชาสัมพันธ์ศูนย์สมุนไพротักษณออกแบบใบประเมินผลกิจกรรมที่จัดและจัดการระบบประเมินผล - จัดทำระเบียบการใช้และการให้บริการศูนย์ฯ โดยประสานงานกับฝ่ายที่เกี่ยวข้อง

หัวหน้าฝ่าย ผศ.รักษเกียรติ จิรินทร์

กรรมการ ผศ.ดร. นิวัติ แก้วประดับ คุณสมหมาย สุขแจ่ม คุณศิริพันธ์ คนสุภาพ คุณนิวรรณ อินทรักษา และคุณมณฑา ชาลีทา

## ฝ่ายการเงิน และพัสดุ

มีหน้าที่ดำเนินการจัดซื้อจัดหาพัสดุ ดำเนินการเกี่ยวกับการใช้เงินเพื่อเป็นค่าใช้จ่ายต่างๆ ของศูนย์ จัดทำบัญชีคุมยอดเงิน อื่นๆ ที่เกี่ยวข้อง

หัวหน้าฝ่าย คุณปรานี รัตนสุวรรณ

กรรมการ คุณนิวรรณ อินทรักษา คุณจิราภรณ์ ขนานสุข คุณโสภา ช่วยแทน และคุณพรทิพย์ บัวเทพ  
โดยมีเลขานุการของศูนย์สมุนไพротักษณ คือ คุณโสภา ช่วยแทน

## วัตถุประสงค์และพันธกิจหลัก

1. รวบรวม พัฒนา และการจัดเก็บองค์ความรู้ทางด้านสมุนไพโร และการแพทย์แผนไทย อย่างเป็นระบบ เพื่อประโยชน์ด้านการเรียนการสอน และการบริการวิชาการ
2. สนับสนุนการผลิตบุคลากรทางเภสัชศาสตร์ในระดับปริญญาตรีและสูงกว่าปริญญาตรีที่มีคุณภาพ มีความรู้ความสามารถ มีคุณธรรม จริยธรรม และเป็นพลเมืองดี เพื่อตอบสนองความต้องการของสังคมและประเทศ
3. บริการทางวิชาการด้านเภสัชศาสตร์แก่สังคมในรูปแบบต่างๆ ได้แก่ การให้คำปรึกษา ให้ข้อมูลความรู้ด้านสมุนไพโรเภสัชภัณฑ์ และผลิตภัณฑ์จากสมุนไพโร เครื่องมือในการเตรียมยาแผนโบราณ องค์ความรู้ด้านการแพทย์แผนไทย ฝึกอบรม ประชุม สัมมนา
4. พัฒนาศักยภาพของวิชาชีพเภสัชกรรมทางด้านสมุนไพโร และผลิตภัณฑ์จากสมุนไพโรให้มีบทบาทในการพัฒนาชุมชน และระบบงานสาธารณสุขของประเทศ
5. มีส่วนร่วมทำนุบำรุงศิลปวัฒนธรรม ภูมิปัญญาพื้นบ้านด้านเภสัชกรรมแผนไทย และการแพทย์แผนไทย

## วิสัยทัศน์

“ศูนย์สมุนไพโรทักษณ เป็นแหล่งรวบรวมองค์ความรู้และภูมิปัญญาเกี่ยวกับสมุนไพโรทางภาคใต้ของไทย”

ศูนย์สมุนไพโรทักษณ เป็นหน่วยงานที่ดั่งขึ้นเพื่อการบริการวิชาการ สนับสนุนการเรียนการสอน ในรายวิชาด้านเภสัชศาสตร์ นักศึกษา ระดับปริญญาตรี ปริญญาโท และปริญญาเอก ของคณะเภสัชศาสตร์ และรายวิชาการแพทย์แผนไทย ของคณะการแพทย์แผนไทย ศูนย์ฯ ยังมีหน้าที่ในการดูแล-ปรับปรุงสวนสมุนไพโรรอบคณะเภสัชศาสตร์ ขยายพันธุ์สมุนไพโรเพื่อใช้ในการเรียนการสอน และการบริการวิชาการ ศูนย์ฯ ยังรองรับการศึกษาด้านสมุนไพโรของผู้ที่ต้องการสอบใบประกอบวิชาชีพเกี่ยวกับการแพทย์แผนไทย เช่น โบราณเภสัชกรรม โบราณเวชกรรม เป็นต้น

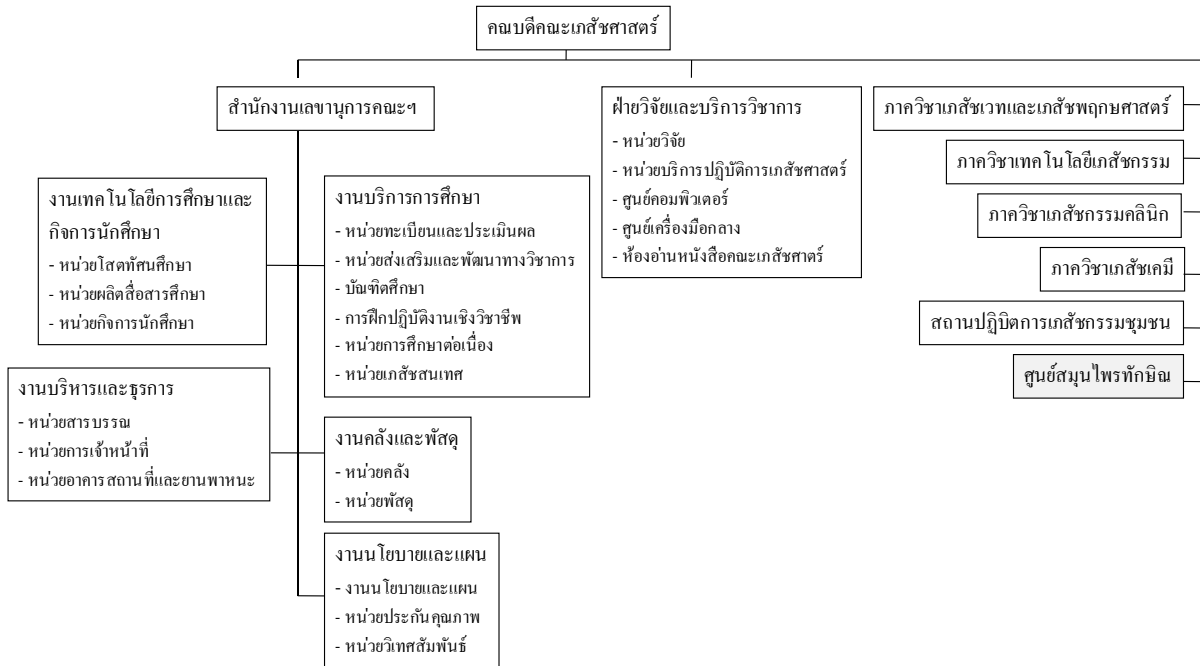
ปัจจุบันศูนย์สมุนไพโรทักษณ มีกรรมการจากภาควิชา และหน่วยงานต่าง ๆ ของคณะเภสัชศาสตร์ ประกอบด้วยอาจารย์และบุคลากรฝ่ายสนับสนุน รวมทั้งสิ้น 26 คน ประกอบด้วยอาจารย์ 14 คน และบุคลากร 12 คน ศูนย์ฯ มีภาระกิจสนับสนุนการเรียนการสอนของคณะเภสัชศาสตร์รวม 5 หลักสูตร ได้แก่ หลักสูตรเภสัชศาสตรบัณฑิต หลักสูตรเภสัชศาสตรบัณฑิต (สาขาบริหารเภสัชกรรม) หลักสูตรเภสัชศาสตรมหาบัณฑิต หลักสูตรวิทยาศาสตร์มหาบัณฑิต (วิทยาศาสตร์สมุนไพโร) และหลักสูตรเภสัชศาสตรดุษฎีบัณฑิต (ยาและผลิตภัณฑ์ธรรมชาติ)

ภายใต้กรอบการให้บริการวิชาการ และสนับสนุนงานด้านทำนุบำรุงศิลปวัฒนธรรม อันเป็นภาระกิจหลัก ศูนย์ฯ ได้รับงบประมาณการสนับสนุนในการดำเนินการกิจดังกล่าวจากเงินงบประมาณแผ่นดิน ภายใต้โครงการอนุรักษ์พันธุกรรมพืชอันเนื่องมาจากพระราชดำริฯ สมเด็จพระเทพรัตนราชสุดาฯ สยามบรมราชกุมารี (อพ.สธ.) และงบประมาณเงินรายได้จากคณะเภสัชศาสตร์เป็นประจำทุกปี

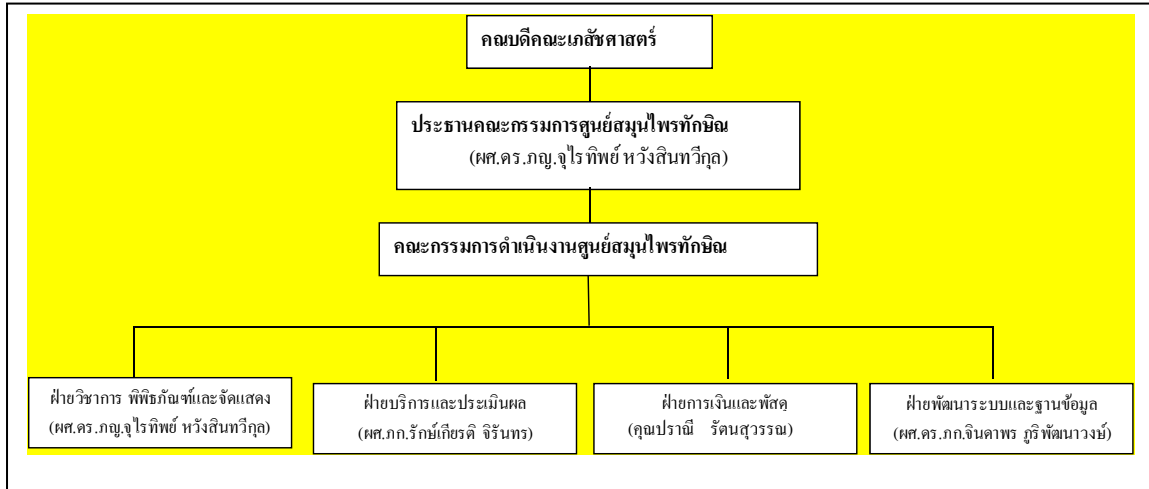


# โครงสร้างส่วนราชการและการบริหาร

แผนภูมิโครงสร้างองค์กร คณะเภสัชศาสตร์ มหาวิทยาลัยสงขลานครินทร์



### โครงสร้างการบริหารศูนย์สมุนไพรรักษ์มณี



หมายเหตุ: ปัจจุบัน (พฤษภาคม 2553) ห้องแสดงสมุนไพร ศูนย์สมุนไพรรักษ์มณี มีคุณโสภา ช่วยแทน เป็นเจ้าหน้าที่ให้บริการหลัก ซึ่งจะประจำที่ศูนย์ฯ ทุกวันจันทร์-พุธ-ศุกร์ เวลา 13.00-16.30 น

## บทที่ 2

### บทสรุปสำหรับผู้บริหาร

ในรอบปีงบประมาณ 2552 ศูนย์สมุนไพรทกษิณ คณะเภสัชศาสตร์ มหาวิทยาลัยสงขลานครินทร์ ได้จัดทำแผนปฏิบัติการ ประจำปี 2552 โดยยึดหลักปรัชญา ปณิธาน วิสัยทัศน์และพันธกิจของศูนย์สมุนไพร และคณะเภสัชศาสตร์ แบ่งเป็น 4 แผนงานหลัก ได้แก่ แผนบริการวิชาการสู่สังคม แผนทำนุบำรุงศิลปวัฒนธรรม แผนบริหาร และแผนประชาสัมพันธ์ ก่อให้เกิดผลงานตามรายงานข้อมูลสารสนเทศตามตัวบ่งชี้ ปีการศึกษา 2552 โดยสามารถสรุปเพื่อให้สอดคล้องกับการรายงานในองค์ประกอบ และตัวบ่งชี้ ดังต่อไปนี้

#### องค์ประกอบที่ 1 ปรัชญา ปณิธาน วัตถุประสงค์ และแผนดำเนินการ

แผนปฏิบัติงานประจำปี 2552 ได้กำหนดกิจกรรมที่สอดคล้อง ปรัชญา ปณิธานของศูนย์สมุนไพรทกษิณ รายงานการตัวบ่งชี้ร่วม และตัวบ่งชี้เฉพาะ รวม 21 ตัวบ่งชี้ คิดเป็นระดับ 7 ของการดำเนินการ (ครบทุกภารกิจ)

#### องค์ประกอบที่ 5 การบริการวิชาการแก่สังคม

ศูนย์สมุนไพรทกษิณ มีกลไกในการบริการวิชาการ ตามเป้าหมายของแผนปฏิบัติงานประจำปี คิดเป็นระดับ 7 (ครบทุกภารกิจ) โดยมีโครงการที่เกี่ยวข้องทั้งสิ้น 3 โครงการ ผลประเมินความพึงพอใจ ภายใต้โครงการศึกษาภูมิปัญญาเกี่ยวกับการแพทย์แผนไทย คิดเป็นร้อยละ 84.00 โดยการดำเนินงานทั้งหมดอาศัยเงินงบประมาณแผ่นดิน ภายใต้โครงการอนุรักษ์พันธุกรรมพืชอันเนื่องมาจากพระราชดำริฯ สมเด็จพระเทพรัตนราชสุดาฯ สยามบรมราชกุมารี (อพ.สธ.) และงบประมาณเงินรายได้จากคณะเภสัชศาสตร์ มหาวิทยาลัยสงขลานครินทร์ การบริการวิชาการของศูนย์สมุนไพรทกษิณเป็นการบริการแบบให้เปล่า มีการนำผลการดำเนินงาน และความรู้จากการทำกิจกรรมต่าง ๆ มาใช้ในการสนับสนุนการเรียนการสอน และการวิจัยของนักศึกษา คณาจารย์ของคณะเภสัชศาสตร์ เนื่องจากศูนย์สมุนไพรทกษิณเป็นหน่วยงานภายในของคณะเภสัชศาสตร์ จึงไม่สามารถรายงานตัวบ่งชี้ 5.2 ได้ อย่างไรก็ตามได้มีรายงานผลการดำเนินงานไว้ด้วย

#### องค์ประกอบที่ 6 การทำนุบำรุงศิลปวัฒนธรรม

การทำนุบำรุงศิลปวัฒนธรรม ศูนย์สมุนไพรทกษิณได้บูรณาการผลงานที่ได้จากการบริการวิชาการสู่สังคม และยังมีกิจกรรมที่สอดคล้องกับการทำนุบำรุงศิลปวัฒนธรรม ผลการดำเนินงานคิดเป็นระดับ 6 (ครบทุกภารกิจ) ศูนย์ฯ มีการดำเนินกิจกรรมรองรับการเรียนการสอน ในระดับปริญญาตรีและบัณฑิตศึกษา มีการจัดสรรเงินงบประมาณเพื่อการทำนุบำรุงศิลปวัฒนธรรม คิดเป็นร้อยละ 74.38 มีผลงานในการพัฒนาองค์ความรู้เกี่ยวกับสมุนไพรจำนวน 2 ชิ้น ได้แก่ หองพิพิธภัณฑ์ของศูนย์สมุนไพรทกษิณ และสวนสมุนไพรคณะเภสัชศาสตร์

#### องค์ประกอบที่ 7 การบริหารและการจัดการ

มีแผนงานรองรับการพัฒนาศูนย์สมุนไพรให้เป็นสถาบันแห่งการเรียนรู้ โดยใช้เทคโนโลยีที่เหมาะสม มีการจัดทำพัฒนา และเชื่อมโยงเครือข่ายข้อมูลด้านสมุนไพรผ่าน website ของศูนย์ฯ (<http://herbal.pharmacy.psu.ac.th>) มีการประชุมคณะกรรมการดำเนินงานศูนย์สมุนไพรทกษิณเพื่อแบ่งหน้าที่ และภาระงาน ที่เกี่ยวข้องกับโครงการต่างๆ และคณะเภสัชศาสตร์ได้กำหนดให้มีภาระงานสำหรับกรรมการของศูนย์ฯ เพิ่มเติมนอกเหนือจากงานประจำ

#### องค์ประกอบที่ 9 ระบบและกลไกการประกันคุณภาพ

เมื่อสิ้นสุดการดำเนินงาน ศูนย์ฯ ได้จัดทำรายงานสรุปผลการดำเนินงานประจำปี เพื่อรายงานในรายงานประเมินคุณภาพประจำปี สามารถปฏิบัติได้ในระดับ 5 (ครบทุกภารกิจ)

#### องค์ประกอบที่ 10 ความสัมพันธ์ของมหาวิทยาลัยกับ สังคมและชุมชนภาคใต้

กิจกรรมในแผนปฏิบัติงานประจำปี 2552 มีจำนวน โครงการที่ศูนย์ฯ ร่วมมือกับหน่วยงานของรัฐ และชุมชน รวม 3 โครงการ ซึ่งสอดคล้องกับวัตถุประสงค์ของการจัดตั้งศูนย์สมุนไพรทกษิณ ก่อให้เกิดความร่วมมือกับชุมชนภาคใต้

**ตารางสรุปคะแนนและผลการประเมินรายองค์ประกอบของ ศูนย์สมุนไพรทักษิณ**

ลำดับที่	ชื่อองค์ประกอบ	น้ำหนัก	คะแนนที่ได้	ผลการประเมิน
1	ปรัชญา ปณิธาน วัตถุประสงค์ และแผนดำเนินการ	20	4.5	ดี
5	การบริการวิชาการแก่สังคม	20	4.0	ดี
6	การทำนุบำรุงศิลปวัฒนธรรม	10	5.0	ดีมาก
7	การบริหารและการจัดการ	20	4.0	ดี
9	ระบบและกลไกการประกันคุณภาพ	20	5.0	ดีมาก
	<b>ค่าเฉลี่ยถ่วงน้ำหนัก 5 องค์ประกอบ</b>	<b>90</b>	<b>4.4</b>	<b>ดี</b>
10	ความสัมพันธ์ของมหาวิทยาลัยกับสังคมและชุมชนภาคใต้*	10	4.0	ดี
	<b>ค่าเฉลี่ยถ่วงน้ำหนัก 6 องค์ประกอบ</b>	<b>100</b>	<b>4.4</b>	<b>ดี</b>
<b>ผลการประเมินระดับ/สถาบัน/กลุ่มสาขาวิชา/คณะ/คณะ/หน่วยงาน</b>				

หมายเหตุ: ภาควิชา/หน่วยงาน ให้ใช้ค่าน้ำหนักตามที่ฝ่ายประกันคุณภาพฯ กำหนดให้

ตารางแสดงผลการดำเนินงาน และผลการประเมินตามองค์ประกอบ และตัวบ่งชี้

องค์ประกอบและตัวบ่งชี้	ค่าน้ำหนัก	ผลดำเนินงาน						เป้าหมาย 2553	ผลการประเมินตนเอง (คะแนน)				คะแนน ถ่วงน้ำหนัก	
		ตั้ง หาร 2550	ปี 2550	ตั้ง หาร 2551	ปี 2551	ตั้ง หาร 2552	ปี 2552		ตาม เกณฑ์ (1,2,3)	เทียบ แผน (1,0)	พัฒนา การ (1,0)	รวม 5 คะแนน		
<b>1. ปรัชญา ปณิธาน วัตถุประสงค์ และแผนดำเนินการ (3)</b>	<b>20.00</b>												<b>90</b>	<b>4.5</b>
1.1 มีการกำหนดปรัชญาหรือปณิธาน ตลอดจนมีกระบวนการพัฒนาหลักสูตร แผนดำเนินงานและมีการกำหนดตัวบ่งชี้เพื่อวัดความสำเร็จของการดำเนินงานตามแผนให้ครบทุกภารกิจ (ระดับ)***	10.00	ตั้ง หาร	#####	ตั้ง หาร	#####	ตั้ง หาร	#####		3	1	1	5	50	ดี
1.2 ร้อยละของการบรรลุเป้าหมายตามตัวบ่งชี้ของกรปฏิบัติงานที่กำหนด***	10.00	21 22	95.45455	14 21	66.66667	14 21	66.66667		3	1	0	4	40	
<b>5. การบริการวิชาการแก่สังคม (11)</b>	<b>20.00</b>												<b>80</b>	<b>4</b>
<b>ตัวบ่งชี้รวม</b>														<b>ดี</b>
5.1 มีระบบและกลไกในการบริการทางวิชาการแก่สังคมตามเป้าหมายของสถาบัน (ระดับ)***	5.00								3	1	1	5	25	
5.2 ร้อยละของอาจารย์ประจำที่มีส่วนร่วมในการให้บริการทางวิชาการแก่สังคม เป็นที่ปรึกษา เป็นกรรมการวิทยานิพนธ์ภายนอกสถาบัน เป็นกรรมการวิชาการ กรรมการวิชาชีพในระดับชาติหรือระดับนานาชาติต่ออาจารย์ประจำ**	-	ตั้ง หาร	#####	ตั้ง หาร	#####	ตั้ง หาร	#####					0	#VALUE!	
5.3 ร้อยละของกิจกรรมหรือโครงการบริการวิชาการและวิชาชีพที่ตอบสนองความต้องการพัฒนาและเสริมสร้างความเข้มแข็งของสังคม ชุมชน ประเทศชาติและนานาชาติต่ออาจารย์ประจำและนักวิจัย**	-	48 30	160	6 30	20	5 29	17.24138		1	1	0	2	#VALUE!	
5.4 ร้อยละของระดับความพึงพอใจของผู้รับบริการ***	5.00		85		83.2		84		2	1	1	4	20	
5.5 ค่าใช้จ่าย และมูลค่าของสถาบันในการบริการวิชาการและวิชาชีพเพื่อสังคมต่ออาจารย์ประจำ (บาทต่อคน)****	5.00	65735 11	5975.909	92150 14	6582.143	53839 13	4141.462		1	1	0	2	10	
5.6 มีการนำความรู้และประสบการณ์จากบริการวิชาการและวิชาชีพมาใช้ในการพัฒนาการเรียนการสอนและการวิจัย (ระดับ)****	5.00		5		5		5		3	1	1	5	25	
<b>ตัวบ่งชี้เฉพาะ</b>	<b>-</b>													
5.9 จำนวนแหล่งให้บริการวิชาการและวิชาชีพที่ได้รับการยอมรับในระดับชาติหรือระดับนานาชาติ (จำนวนศูนย์เครือข่าย) **	-		5		69		31		-	-	-	-	-	
5.11 ระดับความสำเร็จในการให้บริการวิชาการและวิชาชีพตามพันธกิจของสถาบัน (ระดับ)****	-								-	-	-	-	-	
<b>6. การทำนุบำรุงศิลปวัฒนธรรม(6)</b>	<b>10.00</b>												<b>50</b>	<b>5</b>

องค์ประกอบและตัวบ่งชี้	ค่าน้ำหนัก	ผลดำเนินงาน					เป้าหมาย 2553	ผลการประเมินตนเอง (คะแนน)				คะแนน ถ่วงน้ำหนัก			
		ตั้ง/หาร 2550	ปี 2550	ตั้ง/หาร 2551	ปี 2551	ตั้ง/หาร 2552		ปี 2552	ตามเกณฑ์ (1,2,3)	เทียบแผน (1,0)	พัฒนาการ (1,0)			รวม 5 คะแนน	
<b>ตัวบ่งชี้รวม</b>	<b>10.00</b>														<b>ดีมาก</b>
6.1 มีระบบและกลไกในการทำนุบำรุงศิลปวัฒนธรรม (ระดับ)***	5.00		6		6		6	3	1	1	5	25			
6.2 ร้อยละของโครงการ/กิจกรรมในการอนุรักษ์พัฒนา และสร้างเสริมเอกลักษณ์ศิลปะ และวัฒนธรรมต่อจำนวนนักศึกษาระดับปริญญาตรีภาคปกติทั้งหมด****	-	ตั้ง หาร	#####	ตั้ง หาร	#####	ตั้ง หาร	#####	-	-	-	0	#VALUE!			
6.3 ร้อยละของค่าใช้จ่ายและมูลค่าที่ใช้ในการอนุรักษ์ พัฒนาและสร้างเสริมเอกลักษณ์ ศิลปะและวัฒนธรรมต่อบ้านการ****	5.00	358285 346000	103.5506	234181 421200	55.59853	215717 290000	74.38517	3	1	1	5	25			
<b>ตัวบ่งชี้เฉพาะ</b>	<b>-</b>														
6.4 มีผลงาน หรือชิ้นงานการพัฒนาองค์ความรู้ และสร้างมาตรฐานศิลปวัฒนธรรม**	-		12		3		2	-	-	-	-	-			
6.5 ประสิทธิภาพในการอนุรักษ์ พัฒนาและสร้างเสริมเอกลักษณ์ศิลปวัฒนธรรม (ระดับ)**	-				5		5	-	-	-	-	-			
<b>7. การบริหารและการจัดการ (14)</b>	<b>20.00</b>												80	4	
7.3 มีการพัฒนาสถาบันสู่องค์กรเรียนรู้ (ระดับ)**	5.00				5		5	3	1	1	5	25		ดี	
7.4 มีระบบและกลไกในการบริหารทรัพยากรบุคคลเพื่อพัฒนา และธำรงรักษาไว้ ให้นักศึกษามีคุณภาพและประสิทธิภาพ (ระดับ)***	5.00				2		2	1	0	0	1	5			
7.5 ศักยภาพของระบบฐานข้อมูลเพื่อการบริหาร การเรียนการสอน และการวิจัย (ระดับ)**	5.00				6		6	3	1	1	5	25			
7.13 กิจกรรม 5 ส/กิจกรรมคุณภาพอื่น ๆ (ระดับ)*	5.00				3		3	3	1	1	5	25			
<b>9. ระบบและกลไกการประกันคุณภาพ (5)</b>	<b>20.00</b>												100	5	
9.3 ระดับความสำเร็จของการประกันคุณภาพการศึกษากายใน (ระดับ)**	20.00						5	3	1	1	5	100			
<b>ค่าเฉลี่ยถ่วงน้ำหนัก 9 องค์ประกอบ</b>	<b>90.00</b>												400	4.44444444	ดี
<b>10. ความสัมพันธ์ของมหาวิทยาลัยกับ สังคมและชุมชนภาคใต้* (2)</b>	<b>10.00</b>												40	4	
10.2 จำนวน โครงการที่คณะ/หน่วยงานร่วมมือกับหน่วยงานต่าง ๆ หรือกับสังคมและ	10.00				6		3	3	1	0	4	40			
<b>ค่าเฉลี่ยถ่วงน้ำหนัก 11 องค์ประกอบ</b>	<b>100.00</b>												440	4.4	ดี

**อธิบายสัญลักษณ์**

- \* หมายถึง องค์ประกอบ/ตัวบ่งชี้ที่เป็นเอกลักษณ์เฉพาะของมหาวิทยาลัย
- \*\* หมายถึง ตัวบ่งชี้ที่สอดคล้องกันระหว่าง สกอ. และ สมศ.
- \*\*\* หมายถึง ตัวบ่งชี้ที่กำหนด โดย สกอ.
- \*\*\*\* หมายถึง ตัวบ่งชี้ของ สมศ.

องค์ประกอบและตัวบ่งชี้	ค่าน้ำหนัก	ผลดำเนินงาน					เป้าหมาย 2553	ผลการประเมินตนเอง (คะแนน)				คะแนน ถ่วงน้ำหนัก
		ตั้ง/หาร 2550	ปี 2550	ตั้ง/หาร 2551	ปี 2551	ตั้ง/หาร 2552		ปี 2552	ตามเกณฑ์	เทียบแผน	พัฒนาการ	
								(1,2,3)	(1,0)	(1,0)		

\*\*\*\* หมายถึง ตัวบ่งชี้ของคณะเภสัชศาสตร์ มหาวิทยาลัยสงขลานครินทร์

หมายเหตุ

25xx หมายถึง ปีการศึกษาปัจจุบัน

ภาควิชา/หน่วยงาน ให้ใช้ค่าน้ำหนักตามที่ฝ่ายประกันคุณภาพ กำหนดให้

### บทที่ 3

#### ผลการดำเนินงานประจำปีการศึกษา 2552

ผลการดำเนินงาน ประจำปีการศึกษา 2552 สำหรับ 6 ปรกอบ 21 ตำบล

คำชี้แจง: แบบฟอร์มนำเสนอผลการดำเนินงานประจำปีการศึกษามีรายละเอียด 2 ส่วน คือ

- 1) รายละเอียดผลการดำเนินงานเพื่อตอบสนององค์ประกอบและตัวบ่งชี้ด้านต่าง ๆ ตามกระบวนการ P-D-C-A Par ตามข้อกำหนดของมหาวิทยาลัยสงขลานครินทร์
- 2) สรุปผลการวิเคราะห์ตนเอง (SWOT Analysis)





องค์ประกอบที่ 1 ปรัชญา ปณิธาน วัตถุประสงค์ และแผนดำเนินการ											
ชื่อตัวบ่งชี้ : 1.1 มีการกำหนดปรัชญาหรือปณิธาน ตลอดจนมีกระบวนการพัฒนากลยุทธ์ แผนดำเนินงานและมีการกำหนดตัวบ่งชี้ เพื่อวัดความสำเร็จของการดำเนินงานตามแผนให้ครบทุกภารกิจ (ระดับ)											
ผลการดำเนินงาน											
ค่าน้ำหนัก	แผน 2552	ผลการดำเนินงานปีการศึกษา			เกณฑ์การให้คะแนน			ผลการประเมิน			
		2550	2551	2552	1	2	3	เทียบเกณฑ์	เทียบแผน	เทียบพัฒนาการ	รวมคะแนน
10	มีการดำเนินการครบทุกข้อ	7	7	7	มีการดำเนินการไม่ครบ 5 ข้อแรก	มีการดำเนินการ 5-6 ข้อแรก	มีการดำเนินการครบทุกข้อ	3	1	1	5
<b>เกณฑ์มาตรฐาน : ระดับ</b> 1 = มีการกำหนดปรัชญาหรือปณิธาน 2 = มีกระบวนการพัฒนากลยุทธ์ แผนดำเนินงานและแผนปฏิบัติการประจำปีให้สอดคล้องกันและกันและสอดคล้องกับการกิจหลักของสถาบัน ยุทธศาสตร์ และแผนพัฒนาของชาติ 3 = มีการกำหนดตัวบ่งชี้ของการดำเนินงาน และกำหนดเป้าหมายของแต่ละตัวบ่งชี้ เพื่อวัดความสำเร็จของการดำเนินงาน 4 = มีการดำเนินการตามแผนครบทุกภารกิจ 5 = มีการติดตาม ตรวจสอบ และประเมินผลการดำเนินงานตามตัวบ่งชี้ อย่างน้อยปีละ 2 ครั้ง และรายงานผลต่อผู้บริหารและสภาสถาบัน 6 = มีการวิเคราะห์ความสอดคล้องระหว่างกลยุทธ์ แผนดำเนินงาน เป้าประสงค์ เป้าหมายกับยุทธศาสตร์และแผนพัฒนาของชาติ ตลอดจนสภาพการณ์ปัจจุบันและแนวโน้มในอนาคตอย่างสม่ำเสมอ 7 = มีการนำผลการประเมินและผลการวิเคราะห์มาปรับปรุงกลยุทธ์และแผนการดำเนินงานอย่างต่อเนื่อง											
<b>รายละเอียดผลการดำเนินงาน</b> ศูนย์สมุนไพรรักษ์อินกำหนดปรัชญาและปณิธานในการบริการวิชาการด้านสมุนไพรและเกษตรกรรมแผนไทย ภายใต้กรอบวัตถุประสงค์และพันธกิจหลักของคณะเกษตรศาสตร์ ในฐานะที่เป็นหน่วยงานสนับสนุนการเรียนการสอนของนักศึกษาในมหาวิทยาลัย ศูนย์ฯ ได้กำหนดกิจกรรมเป็นแผนปฏิบัติงานประจำปี โดยได้รับความเห็นชอบผ่านมติของคณะกรรมการของศูนย์ฯ ในกรอบปีงบประมาณ 2552 ศูนย์ฯ ได้ดำเนินงานครบตามแผนทุกภารกิจตามที่กำหนดในแผนปฏิบัติงานรวมทั้งสิ้น 3 โครงการ (คู่มือประกอบที่ 5) ในช่วงปีงบประมาณ ศูนย์ฯ ได้มีการรายงานผลการดำเนินงานในรายงานการประชุมของศูนย์ฯ และรายงานผลการดำเนินงานโครงการอนุรักษ์พันธุกรรมพืช อันเนื่องมาจากพระราชดำริฯ ซึ่งผลการติดตามตรวจสอบ โดยคณะกรรมการประเมินคุณภาพของมหาวิทยาลัยสงขลานครินทร์ มาปรับแผนปฏิบัติการประจำปี และปรับปรุงกลยุทธ์ ให้เป็นแผนปฏิบัติการประจำปี 2553											
<b>เอกสารอ้างอิง :</b> แผนปฏิบัติงานประจำปี 2552 รายงานการประชุมกรรมการศูนย์สมุนไพรรักษ์อิน วันที่ 20 พฤษภาคม 2552 รายงานผลการดำเนินงานโครงการอนุรักษ์พันธุกรรมพืช อันเนื่องมาจากพระราชดำริฯ (ปีงบประมาณ 2552)											

องค์ประกอบที่ 1 ปรัชญา ปณิธาน วัตถุประสงค์ และแผนดำเนินการ											
ชื่อตัวบ่งชี้ : 1.2 ร้อยละของการบรรลุเป้าหมายตามตัวบ่งชี้ของการปฏิบัติงานที่กำหนด											
ผลการดำเนินงาน											
ค่าน้ำหนัก	แผน 2552	ผลการดำเนินงานปีการศึกษา			เกณฑ์การให้คะแนน			ผลการประเมิน			
		2550	2551	2552	1	2	3	เทียบเกณฑ์	เทียบแผน	เทียบพัฒนาการ	รวมคะแนน
10	บรรลุเป้าหมายร้อยละ 90-100	100	100	100	บรรลุเป้าหมายร้อยละ 60-74	บรรลุเป้าหมายร้อยละ 75-89	บรรลุเป้าหมายร้อยละ 90-100	3	1	0	4
<p><b>รายละเอียดผลการดำเนินงาน</b></p> <p>กรอบปีงบประมาณ 2552 แผนปฏิบัติงานประจำปี กำหนดเป็นแผนงานรวม 4 แผนงาน ได้แก่ แผนการบริการวิชาการสู่สังคม แผนทำนุบำรุงศิลปวัฒนธรรม แผนบริหาร และแผนประชาสัมพันธ์ ทั้งนี้การดำเนินงานที่ผ่านมา ได้บรรลุเป้าหมายทั้ง 4 แผนงาน เป็นผลให้การดำเนินงานในการบริการวิชาการและการทำนุบำรุงศิลปวัฒนธรรมประสบความสำเร็จรวมทั้งสิ้น 3 โครงการ ร้อยละของการบรรลุเป้าหมาย รวม 21 ตัวบ่งชี้ คิดเป็น 100</p>											
<p><b>เอกสารอ้างอิง :</b></p> <p>แผนปฏิบัติงานประจำปี 2552</p>											

องค์ประกอบที่ 1 ปรัชญา ปณิธาน วัตถุประสงค์ และแผนดำเนินการ											
ชื่อตัวบ่งชี้ : 1.3 มีการกำหนดแผนกลยุทธ์ที่เชื่อมโยงกับแผนยุทธศาสตร์ชาติหรือแผนยุทธศาสตร์อุดมศึกษา (ระดับ)											
ผลการดำเนินงาน											
ค่านำหนัก	แผน 2552	ผลการดำเนินงานปีการศึกษา			เกณฑ์การให้คะแนน			ผลการประเมิน			
		2550	2551	2552	1	2	3	เทียบเกณฑ์	เทียบแผน	เทียบพัฒนาการ	รวมคะแนน
-	-	-	-	-	มีการดำเนินการ 1-2 ข้อแรก	มีการดำเนินการ 3 ข้อแรก	มีการดำเนินการ อย่างน้อย 4 ข้อแรก	-	-	-	-
<b>เกณฑ์มาตรฐาน : ระดับ</b> 1 = มีคณะกรรมการ/คณะทำงานกำหนดแผนกลยุทธ์ของสถาบัน/กลุ่มสาขาวิชา/คณะ/หน่วยงาน 2 = มีแผนกลยุทธ์ของสถาบัน/กลุ่มสาขาวิชา/คณะ/หน่วยงาน 3 = มีการวิเคราะห์ความสอดคล้องของแผนกลยุทธ์กับยุทธศาสตร์ชาติ 4 = แผนกลยุทธ์มีความสอดคล้องกับยุทธศาสตร์ชาติ น้อยกว่าร้อยละ 80 ของแผน 5 = แผนกลยุทธ์มีความสอดคล้องกับยุทธศาสตร์ชาติ ตั้งแต่ร้อยละ 80 ของแผน											
<b>รายละเอียดผลการดำเนินงาน</b> แผนปฏิบัติงานประจำปีของศูนย์สมุนไพรรักษ์อิน ดำเนินงานภายใต้กรอบแผนกลยุทธ์ของคณะเภสัชศาสตร์ และมหาวิทยาลัยสงขลานครินทร์ จากการประเมินคุณภาพจากคณะกรรมการภายในมหาวิทยาลัย ปี 2550 ศูนย์ได้รับให้เป็นหน่วยงาน “ปฏิบัติงานเป็นเลิศด้านบริการวิชาการสู่สังคม” (Best practice) เป็นการต่อยอดปรัชญาและแนวปฏิบัติที่ศูนย์สมุนไพรรักษ์อินให้ความสำคัญเสมอมา นั่นคือ การบริการวิชาการสู่สังคม ให้บริการความรู้ด้านสมุนไพรรักษาผ่านสื่อในรูปแบบต่างๆ เช่น หนังสือ DVD ข้อมูลสมุนไพรรักษา ให้บริการตอบคำถามผ่านสื่อ-สารสนเทศ การทำนุบำรุงศิลปวัฒนธรรม การเป็นสื่อกลางความสัมพันธ์ระหว่างคณะเภสัชศาสตร์กับชุมชนในภาคใต้ ผ่านโครงการศึกษาภูมิปัญญาพื้นบ้านเกี่ยวกับการแพทย์แผนไทย											
<b>เอกสารอ้างอิง :</b> แผนปฏิบัติงานประจำปี 2552 ผลการประเมินคุณภาพ ประจำปี 2550 (กรรมการภายในมหาวิทยาลัย)											

**องค์ประกอบที่ 1 ปรัชญา ปณิธาน วัตถุประสงค์ และแผนดำเนินการ**

**สรุปผลการวิเคราะห์ตนเอง (SWOT Analysis) :**

**1. จุดอ่อน**

ศูนย์สมุนไพротักษิณ เป็นหน่วยงานขนาดเล็ก ของคณะเภสัชศาสตร์ ไม่เป็นที่รู้จักต่อสังคมภายนอก รู้จักเฉพาะกลุ่มสมาคม-ชมรมทางด้านแพทย์แผนไทย สำนักงานสาธารณสุขจังหวัด โรงเรียน ในเขต 14 จังหวัดภาคใต้ และหน่วยงานราชการ ศูนย์สมุนไพротักษิณขาดการประชาสัมพันธ์อย่างต่อเนื่อง มีความจำกัดด้านบุคลากรทำให้ไม่สามารถเปิดให้บริการห้องสมุนไพรมิได้ทุกวัน

**2. จุดแข็ง**

ศูนย์สมุนไพротักษิณ มีคณะกรรมการดำเนินงานที่มีความมุ่งมั่น มีความรู้ความสามารถ และมีเจตคติที่ดีต่อการพัฒนาองค์ความรู้ด้านสมุนไพรมิ และเภสัชกรรมแผนไทย ดังนั้นกรอบการวางแผนปฏิบัติงานจึงมีความจำเพาะต่อหน่วยงาน การดำเนินงานของศูนย์สมุนไพротักษิณได้รับการสนับสนุนด้านงบประมาณแผ่นดิน และงบประมาณเงินรายได้จากคณะเภสัชศาสตร์ อย่างสม่ำเสมอและต่อเนื่อง ส่งผลให้ศูนย์สมุนไพротักษิณสามารถดำเนินงานภายใต้ปรัชญา “ศูนย์ฯ สู่มุมชน” และ “ชุมชน สู่อุศูนย์ฯ” และบรรลุผลตามที่ได้วางแผนทุกประการ ดังเช่น โครงการที่ต้องอาศัยความร่วมมือร่วมใจ และกำลังคนในการสัมภาษณ์หมอพื้นบ้านในโครงการสำรวจภูมิปัญญาเกี่ยวกับการแพทย์แผนไทย

**3. โอกาส**

ศูนย์สมุนไพротักษิณ มีห้องแสดงสมุนไพรมิ ตำรายาแผนไทย เครื่องมือออกกำลังกาย และอุปกรณ์เตรียมยาพื้นบ้าน ซึ่งได้รับการสนับสนุนให้มีการปรับปรุงอย่างต่อเนื่องจากคณะเภสัชศาสตร์ นอกจากนี้ยังมีสวนสมุนไพรมิในพื้นที่โดยรอบของคณะเภสัชศาสตร์ ที่เป็นห้องสมุดที่มีชีวิตสำหรับการค้นคว้าเกี่ยวกับสมุนไพรมิ นับว่าเป็นเครื่องมือในการประชาสัมพันธ์ศูนย์สมุนไพротักษิณได้เป็นอย่างดี

**4. อุปสรรค**

ศูนย์สมุนไพротักษิณ เป็นหน่วยงานย่อย อาศัยคณาจารย์และบุคลากรจากภาควิชาต่างๆ เป็นกรรมการ โดยภาระกิจหลักซึ่งมีต้นทุนเป็นผลให้เวลาของการทำงานให้กับศูนย์ฯ มีอยู่อย่างจำกัด นับเป็นอุปสรรคที่สำคัญในการพัฒนาศูนย์สมุนไพротักษิณ เป็นอย่างมาก

**5. กลยุทธ์ /แผนพัฒนา**

นอกเหนือจากแผนบริการวิชาการสู่สังคม แผนทำนุบำรุงศิลปวัฒนธรรม ที่ได้รับการสนับสนุนงบประมาณแล้ว ศูนย์สมุนไพรมิทักษิณมีความต้องการ ให้คณะเภสัชศาสตร์จัดบุคลากรมาประจำที่ศูนย์สมุนไพรมิทักษิณตลอดเวลา เพื่อให้การบริการวิชาการเกิดความต่อเนื่อง และเปิดตัวให้กับสังคมภายนอกให้รับทราบ กลยุทธ์นี้จำเป็นต้องอาศัยฝ่ายบริหารของคณะเภสัชศาสตร์ ให้ความสำคัญในการพัฒนาบุคลากรอย่างเป็นรูปธรรม

องค์ประกอบที่ 5 การบริการวิชาการแก่สังคม											
ชื่อตัวบ่งชี้ : 5.1 มีระบบและกลไกในการบริการทางวิชาการแก่สังคมตามเป้าหมายของสถาบัน (ระดับ)											
ผลการดำเนินงาน											
ค่าน้ำหนัก	แผน 2552	ผลการดำเนินงานปีการศึกษา			เกณฑ์การให้คะแนน			ผลการประเมิน			
		2550	2551	2552	1	2	3	เทียบเกณฑ์	เทียบแผน	เทียบพัฒนาการ	รวมคะแนน
5	มีการดำเนินการอย่างน้อย 5 ข้อแรก	มีการดำเนินการอย่างน้อย 5 ข้อแรก	มีการดำเนินการอย่างน้อย 5 ข้อแรก	มีการดำเนินการอย่างน้อย 5 ข้อแรก	มีการดำเนินการไม่ครบ 3 ข้อ	มีการดำเนินการ 3-4 ข้อแรก	มีการดำเนินการอย่างน้อย 5 ข้อแรก	3	1	1	5
<b>เกณฑ์มาตรฐาน : ระดับ</b> 1 = มีการจัดทำนโยบาย แผนกลยุทธ์ และแผนดำเนินงานของการบริการวิชาการแก่สังคม 2 = มีคณะกรรมการ คณะทำงานหรือหน่วยงานดำเนินการให้บริการวิชาการแก่สังคมตามแผนที่กำหนด 3 = มีการกำหนดหลักเกณฑ์และหรือระเบียบในการให้บริการวิชาการแก่สังคม 4 = มีการประเมินผลการปฏิบัติงานตามแผนที่กำหนด 5 = มีการนำผลการประเมินไปปรับปรุงการบริการวิชาการแก่สังคม 6 = มีการจัดทำแผนการเชื่อมโยงและบูรณาการการบริการทางวิชาการแก่สังคมเข้ากับการเรียนการสอน หรือการวิจัย หรือการทำนุบำรุงศิลปวัฒนธรรม 7 = มีการประเมินสัมฤทธิ์ผลและนำผลการประเมินไปพิจารณาปรับปรุงความเชื่อมโยงและบูรณาการระหว่างการบริการวิชาการแก่สังคมกับการกิจอื่น ๆ ของสถาบัน											
<b>รายละเอียดผลการดำเนินงาน</b> ภาระกิจหลักของศูนย์สมุนไพรทักษิณ คือ การบริการวิชาการความรู้ด้านสมุนไพรแก่ชุมชน ศูนย์ฯ กำหนดกิจกรรมที่สอดคล้องกับภาระกิจนี้ รวมทั้งสิ้น 3 โครงการ ได้แก่ โครงการสวนสมุนไพรและอนุรักษ์พันธุ์สมุนไพรหายาก โครงการพัฒนาและปรับปรุงพิพิธภัณฑ์เภสัชกรรมแผนไทย สมุนไพรไทยและยาพื้นบ้าน และโครงการปรับปรุงพิพิธภัณฑ์เกี่ยวกับการแพทย์แผนไทย (เฟส6) นอกจากนี้ศูนย์ฯ ได้ร่วมงานบริการวิชาการที่จัดโดยคณะเภสัชศาสตร์ เช่น มอ.วิชาการ '๕๒ การนี้มีการจัดสรรอาจารย์และบุคลากรรับผิดชอบในแต่ละโครงการตามโครงสร้างการบริหารในศูนย์สมุนไพรทักษิณ ศูนย์ฯ มีการประเมินผลการดำเนินงานได้แก่ ความพึงพอใจในการเข้าร่วมกิจกรรม จำนวน 2 โครงการ ได้แก่ โครงการสำรวจภูมิปัญญาเกี่ยวกับการแพทย์แผนไทย ปี 2552 ผลการประเมินความพึงพอใจ ในโครงการสำรวจภูมิปัญญาเกี่ยวกับการแพทย์แผนไทย ปี 2552 ผลการประเมินความพึงพอใจ ใน โครงการ มอ.วิชาการ 52 (ดู เอกสารจากคณะเภสัชศาสตร์)											
<b>เอกสารอ้างอิง :</b> แผนปฏิบัติงานประจำปี 2552 รายงานผลการดำเนินงานโครงการอนุรักษ์พันธุกรรมพืช อันเนื่องมาจากพระราชดำริฯ ปี2552 ผลการประเมินความพึงพอใจ ในโครงการสำรวจภูมิปัญญาเกี่ยวกับการแพทย์แผนไทย ปี 2552 ผลการประเมินความพึงพอใจ ใน โครงการ มอ.วิชาการ 52 (ดู เอกสารจากคณะเภสัชศาสตร์)											

องค์ประกอบที่ 5 การบริการวิชาการแก่สังคม											
ชื่อตัวบ่งชี้ : 5.2 ร้อยละของอาจารย์ประจำที่มีส่วนร่วมในการให้บริการทางวิชาการแก่สังคม เป็นที่ปรึกษา เป็นกรรมการวิทยานิพนธ์ ภายนอกสถาบัน เป็นกรรมการวิชาการ กรรมการวิชาชีพในระดับชาติหรือระดับนานาชาติต่ออาจารย์ประจำ											
ผลการดำเนินงาน											
ค่าน้ำหนัก	แผน 2552	ผลการดำเนินงานปีการศึกษา			เกณฑ์การให้คะแนน			ผลการประเมิน			
		2550	2551	2552	1	2	3	เทียบเกณฑ์	เทียบแผน	เทียบพัฒนาการ	รวมคะแนน
					ร้อยละ 1-14	ร้อยละ 15-24	มากกว่าหรือเท่ากับร้อยละ 25				
<p><b>รายละเอียดผลการดำเนินงาน</b></p> <p>ในรอบปีงบประมาณ 2552 ศูนย์ฯ ดำเนินการให้บริการวิชาการสู่สังคม ผ่านโครงการที่กำหนดในแผนปฏิบัติงานประจำปี 2552 และที่ไม่อยู่ในรูปโครงการ เช่น การศึกษาพันธุ์ไม้ของกลุ่มผู้สนใจสมุนไพร โดยมีกรรมการศูนย์ฯ ได้ให้ความอนุเคราะห์ในการเป็นวิทยากร ในส่วนการศึกษาพันธุ์ไม้ในสวนสมุนไพร คณะเกษตรศาสตร์ นอกจากนี้ห้องพิพิธภัณฑ์ศูนย์สมุนไพรทักษิณ ได้มีการเข้าชมเพื่อศึกษาสมุนไพรที่อยู่ในรูปสมุนไพรแห้ง เป็นแหล่งค้นคว้าข้อมูลด้านสมุนไพร ผ่านสื่อสิ่งพิมพ์และสารสนเทศ ศูนย์สมุนไพรทักษิณยังมีส่วนร่วมในการเรียนการสอน ของนักศึกษาระดับปริญญาตรี รวม 4 รายวิชา ได้แก่ วิชาเภสัชพฤกษศาสตร์ วิชาเภสัชเวท ๑ วิชาเภสัชเวท ๒ และวิชาเภสัชเวทสำหรับการบริบาลเภสัชกรรม (มีนักศึกษาระดับปริญญาตรี ใช้บริการรวมทั้งสิ้น 509 คน) ศูนย์ฯ มีส่วนร่วมกับนักศึกษาในการจัดทำค่ายผู้รู้หัวหมอยา ให้ความรู้เกี่ยวกับสมุนไพรให้กับนักเรียนระดับชั้นมัธยมตอนปลาย นอกจากนี้ยังมีการให้บริการความรู้สมุนไพรให้กับโรงเรียน หน่วยงาน ในรูปแบบของกิจกรรม ต่าง ๆ ให้กับนักเรียนตั้งแต่ระดับอนุบาล จนถึงอุดมศึกษา อีกด้วย ซึ่งประสบความสำเร็จและได้รับการตอบรับอย่างดียิ่ง</p>											
<p><b>เอกสารอ้างอิง :</b></p> <p>รายงานข้อมูลสารสนเทศตามตัวบ่งชี้ ปีการศึกษา 2552 ศูนย์สมุนไพรทักษิณ</p> <p>หนังสือ/เอกสารขอความอนุเคราะห์เยี่ยมชมศูนย์ ปี 2552</p>											

องค์ประกอบที่ 5 การบริการวิชาการแก่สังคม											
ชื่อตัวบ่งชี้ : 5.3 ร้อยละของกิจกรรม/โครงการบริการวิชาการและวิชาชีพที่ตอบสนองความต้องการพัฒนาและเสริมสร้างความเข้มแข็งของสังคม ชุมชน ประเทศชาติ และนานาชาติต่ออาจารย์ประจำและนักวิจัย											
ผลการดำเนินงาน											
ค่าน้ำหนัก	แผน 2552	ผลการดำเนินงานปีการศึกษา			เกณฑ์การให้คะแนน			ผลการประเมิน			
		2550	2551	2552	1	2	3	เทียบเกณฑ์	เทียบแผน	เทียบพัฒนาการ	รวมคะแนน
-	ร้อยละ 1-19	มากกว่าหรือเท่ากับ ร้อยละ 30	ร้อยละ 20-29	ร้อยละ 1-19	ร้อยละ 1-19	ร้อยละ 20-29	มากกว่าหรือเท่ากับร้อยละ 30	1	1	0	2
<p><b>รายละเอียดผลการดำเนินงาน</b></p> <p>ในรอบการดำเนินการปี 2552 ที่ผ่านมา ศูนย์สมุนไพรทักษิณมีโครงการบริการวิชาการทั้งสิ้น 3 โครงการ 3 กิจกรรม ได้แก่ ๑. โครงการสวนสมุนไพร ภายใต้โครงการอนุรักษ์พันธุกรรมพืชอันเนื่องมาจากพระราชดำริฯ (กปร.) ปรับภูมิทัศน์บริเวณ สวนหย่อมหน้าอาคาร ๕ ๒. โครงการพัฒนาและปรับปรุงพิพิธภัณฑ์เภสัชกรรมแผนไทย ได้จัดทำคู่มือตัวอย่างสมุนไพรจำนวน 2 คู่มือ ปรับปรุงระบบไฟภายในห้องจัดแสดง ปรับปรุงโต๊ะเก้าอี้เป็นโต๊ะจัดแสดงสมุนไพร และอื่นๆ ๓. โครงการสำรวจภูมิปัญญาเกี่ยวกับการแพทย์แผนไทย (การจัดการความรู้ด้านเภสัชศาสตร์) ณ จังหวัดนครศรีธรรมราช ในการนี้ได้ร่วมกับสมาคมการแพทย์แผนไทย วัดโคกธาตุ และวัดศาลามีชัย จ.นครศรีธรรมราช ในการสัมภาษณ์หมอพื้นบ้านของชมรม ๔. กิจกรรมการเผยแพร่หนังสือสมุนไพรในงานสาธารณสุขมูลฐาน ทั้งนี้ได้จัดส่งให้กับหน่วยงานต่างๆ และ ผู้ที่แจ้งความจำนงขอความอนุเคราะห์รับหนังสือเพื่อนำไปใช้ประโยชน์ในด้านต่างๆ และ ในวาระที่เป็นวิทยากรต่างๆ ทั้งนี้หนังสือที่จัดทำภายใต้งบประมาณแผ่นดิน นำมาแจกจ่ายโดยไม่คิดมูลค่าแต่อย่างใด ๕. กิจกรรมการเผยแพร่ DVD เครื่องยาสมุนไพร ได้จัดส่งให้กับผู้ที่แจ้งความจำนงขอความอนุเคราะห์เช่นกัน ๖. กิจกรรม มอ.วิชาการ '๕๒ และการชมสวน-ศูนย์สมุนไพร</p> <p>ในภาพรวมศูนย์สมุนไพรทักษิณ ที่เป็นหน่วยงานที่ประกอบด้วยบุคลากรจากหน่วยงานต่างๆ และมีสมาชิกรวม 29 คน เมื่อคิดจำนวนโครงการ เป็นร้อยละเมื่อเทียบกับจำนวนสมาชิก มีค่าต่ำกว่าร้อยละ ๓๐ ทั้งนี้เนื่องจากในบางโครงการ ศูนย์ฯ จำเป็นต้องอาศัยคนจำนวนมาก ดังเช่น โครงการสำรวจภูมิปัญญาฯ และสาเหตุอีกประการหนึ่งก็คือ งบประมาณที่จัดสรรให้กับศูนย์ฯ มีจำนวนจำกัด</p>											
<p><b>เอกสารอ้างอิง :</b></p> <p>รายงานสรุปผลการดำเนินงานของศูนย์สมุนไพรทักษิณ คณะเภสัชศาสตร์ ประจำปี 2552</p>											



องค์ประกอบที่ 5 การบริการวิชาการแก่สังคม											
ชื่อตัวบ่งชี้ : 5.4 ร้อยละของระดับความพึงพอใจของผู้รับบริการ											
ผลการดำเนินงาน											
ค่า น้ำหนัก	แผน 2552	ผลการดำเนินงานปี การศึกษา			เกณฑ์การให้คะแนน			ผลการประเมิน			
		2550	2551	2552	1	2	3	เทียบ เกณฑ์	เทียบ แผน	เทียบ พัฒนาการ	รวม คะแนน
5	ร้อยละ 75-84	มากกว่า หรือ เท่ากับ ร้อยละ 85	ร้อยละ 75-84	ร้อยละ 75-84	ร้อยละ 65-74	ร้อยละ 75-84	มากกว่าหรือ เท่ากับร้อยละ 85	2	1	0	3
<p><b>รายละเอียดผลการดำเนินงาน</b></p> <p>ในปีงบประมาณ 2552 ศูนย์สมุนไพรทกษิณ มีการประเมินความพึงพอใจของผู้รับบริการ จำนวน 1 โครงการ ได้แก่ โครงการสำรวจ ภูมิปัญญาเกี่ยวกับการแพทย์แผนไทย จ.นครศรีธรรมราช จากจำนวน 3 โครงการ คิดเป็นร้อยละ 33.33 ของงานบริการวิชาการของ ศูนย์สมุนไพรทกษิณ โครงการสำรวจภูมิปัญญา มีผู้เข้าร่วมโครงการรวมทั้งสิ้น 43 คน มีผู้ตอบแบบประเมิน 30 คน คิดเป็นร้อยละ 69.77 ของผู้เข้าร่วมโครงการ ระดับความพึงพอใจ คิดเป็นโดยร้อยละ 84.00 ของโครงการทั้งหมด อย่างไรก็ตามการประเมินระดับ ความพึงพอใจ ยังไม่ได้ประเมินในส่วนของการใช้บริการห้องพิพิธภัณฑ์ของศูนย์ จึงจำเป็นต้องมีการปรับปรุงและพัฒนาต่อไป ทั้งนี้ การประเมินความพึงพอใจในกิจกรรม มอ.วิชาการ ๕๒ อาศัยข้อมูลของคณะเภสัชศาสตร์ (ดู ผลการประเมินในภาพรวม)</p> <p><b>เอกสารอ้างอิง :</b></p> <p>ผลการประเมินโครงการ มอ.วิชาการ ๕๒ (ดู ผลการประเมินของคณะเภสัชศาสตร์)</p> <p>ผลการประเมินโครงการสำรวจภูมิปัญญาเกี่ยวกับการแพทย์แผนไทย จ.นครศรีธรรมราช ปี 2552</p> <p>รายงานข้อมูลสารสนเทศตามตัวบ่งชี้ ปีการศึกษา 2552 ศูนย์สมุนไพรทกษิณ</p>											

องค์ประกอบที่ 5 การบริการวิชาการแก่สังคม											
ชื่อตัวบ่งชี้ : 5.5 ค่าใช้จ่าย และมูลค่าของสถาบันในการบริการวิชาการและวิชาชีพเพื่อสังคมต่ออาจารย์ประจำ (บาทต่อคน)											
ผลการดำเนินงาน											
ค่า น้ำหนัก	แผน 2552	ผลการดำเนินงานปี การศึกษา			เกณฑ์การให้คะแนน			ผลการประเมิน			
		2550	2551	2552	1	2	3	เทียบ เกณฑ์	เทียบ แผน	เทียบ พัฒนาการ	รวม คะแนน
5	1-4,999 บาท	5,000- 7,499 บาท	5,000- 7,499 บาท	1-4,999 บาท	1-4,999 บาท	5,000-7,499 บาท	มากกว่าหรือ เท่ากับ 7,500 บาท	1	1	0	2
<p><b>รายละเอียดผลการดำเนินงาน</b></p> <p>ค่าใช้จ่ายของศูนย์ฯ ในปีงบประมาณที่ผ่านมา ได้แก่ โครงการสำรวจภูมิปัญญาเกี่ยวกับการแพทย์แผนไทย มีอาจารย์เข้าร่วมโครงการรวม 13 คน โดยมีค่าใช้จ่าย 53,839 บาท คิดเป็นอัตราส่วน 4,141.46 บาทต่อคน ทั้งนี้มีค่าใช้จ่ายและมูลค่าของสถาบันในการบริการวิชาการและวิชาชีพเพื่อสังคมต่ออาจารย์ประจำ ได้แก่ ค่าตอบแทนวิทยากร ค่าใช้อุปกรณ์ และค่าใช้จ่ายเจ้าหน้าที่ที่ให้บริการ รวมทั้งสิ้น 8,400 บาท ค่าใช้จ่ายของศูนย์สมุนไพรทักษิณ ได้รับการสนับสนุนจากภาครัฐ ได้แก่ คณะเภสัชศาสตร์ และมหาวิทยาลัยสงขลานครินทร์ การบริการวิชาการของศูนย์ฯ เป็นแบบให้เปล่า ไม่คิดมูลค่าการใช้บริการ ซึ่งเป็นแนวปรัชญาและการปฏิบัติเสมอมา</p>											
<p><b>เอกสารอ้างอิง :</b></p> <p>รายงานสรุปผลการดำเนินงานของศูนย์สมุนไพรทักษิณ คณะเภสัชศาสตร์ ประจำปี 2552</p> <p>รายงานข้อมูลสารสนเทศตามตัวบ่งชี้ ปีการศึกษา 2552 ศูนย์สมุนไพรทักษิณ</p>											

องค์ประกอบที่ 5 การบริการวิชาการแก่สังคม											
ข้อตัวบ่งชี้ : 5.6 มีการนำความรู้และประสบการณ์จากการบริการวิชาการและวิชาชีพมาใช้ในการพัฒนาการเรียน การสอน และการวิจัย (ระดับ)											
ผลการดำเนินงาน											
คำ นำหน้า	แผน 2552	ผลการดำเนินงานปี การศึกษา			เกณฑ์การให้คะแนน			ผลการประเมิน			
		2550	2551	2552	1	2	3	เทียบ เกณฑ์	เทียบ แผน	เทียบ พัฒนาการ	รวม คะแนน
5	ดำเนินการได้มากกว่าหรือเท่ากับ 3 ข้อแรก	ดำเนินการได้มากกว่าหรือเท่ากับ 3 ข้อแรก	ดำเนินการได้มากกว่าหรือเท่ากับ 3 ข้อแรก	ดำเนินการได้มากกว่าหรือเท่ากับ 3 ข้อแรก	ดำเนินการได้ 1 ข้อแรก	ดำเนินการได้ 2 ข้อแรก	ดำเนินการได้มากกว่าหรือเท่ากับ 3 ข้อแรก	3	1	1	5
<b>เกณฑ์มาตรฐาน : ระดับ</b> 1 = มีแผนในการนำความรู้และประสบการณ์จากการบริการวิชาการ/วิชาชีพมาใช้ในการเรียนการสอนและการวิจัย 2 = มีการนำความรู้และประสบการณ์จากการบริการวิชาการ/วิชาชีพมาใช้ในการเรียนการสอนอย่างน้อย 1 โครงการ 3 = มีการนำความรู้และประสบการณ์จากการบริการวิชาการ/วิชาชีพมาใช้ในการวิจัยอย่างน้อย 1 โครงการ 4 = มีการนำความรู้และประสบการณ์จากการบริการวิชาการ/วิชาชีพมาใช้ในการเรียนการสอนและการวิจัยอย่างน้อย 1 โครงการ 5 = มีการบูรณาการการจัดการเรียนการสอนกับการวิจัยและการบริการวิชาการ/วิชาชีพอย่างน้อย 1 โครงการ											
<b>รายละเอียดผลการดำเนินงาน</b> แผนปฏิบัติงานประจำปี 2551 ได้มีกำหนดให้มีการจัดทำโครงการศึกษานุมิปัญญาเกี่ยวกับการแพทย์แผนไทย ร่วมกับแหล่งฝึก จ.นครศรีธรรมราช โดยมีนักศึกษาระดับปริญญาตรี ที่ลงทะเบียนรายวิชาเภสัชเวชขั้นสูง นักศึกษาระดับปริญญาโท-เอก ที่ลงรายวิชาสมุนไพรพื้นบ้าน และวิชาสมุนไพร ร่วมโครงการ ซึ่งโครงการนี้เป็นโครงการที่บูรณาการความรู้ด้านสมุนไพรในชุมชนกับการเรียนการสอนได้เป็นอย่างดี											
<b>เอกสารอ้างอิง :</b> โครงการสำรวจนุมิปัญญาพื้นบ้านเกี่ยวกับการแพทย์แผนไทยร่วมกับแหล่งฝึก จ.นครศรีธรรมราช											

องค์ประกอบที่ 5 การบริการวิชาการแก่สังคม											
ตัวบ่งชี้เฉพาะ											
ชื่อตัวบ่งชี้ : 5.9 จำนวนแหล่งให้บริการวิชาการและวิชาชีพที่ได้รับการยอมรับในระดับชาติหรือระดับนานาชาติ (จำนวนศูนย์เครือข่าย)											
ผลการดำเนินงาน											
ค่าน้ำหนัก	แผน 2552	ผลการดำเนินงานปีการศึกษา			เกณฑ์การให้คะแนน			ผลการประเมิน			
		2550	2551	2552	1	2	3	เทียบเกณฑ์	เทียบแผน	เทียบพัฒนาการ	รวมคะแนน
					-	-	-				
รายละเอียดผลการดำเนินงาน											
<p>ผลเนื่องจากการจัดทำหนังสือสมุนไพรในงานสาธารณสุขมูลฐาน (ในปี 2550 ) และ DVD CrudeDrug DB (ในปี 2551 ) การแจกจ่ายให้กับหน่วยงานต่างๆ ในประเทศ ได้ดำเนินอย่างต่อเนื่อง ในรอบปีงบประมาณ 2552 ได้จัดส่งให้กับหน่วยงานต่างๆ รวม 31 แห่ง ตามรายงานข้อมูลสารสนเทศตามตัวบ่งชี้ แสดงรายการหน่วยงานที่ให้บริการ (นับตามจำนวนหนังสือขอบคุณจากหน่วยงานต่างๆ)</p>											
<p>เอกสารอ้างอิง :</p> <p>รายงานข้อมูลสารสนเทศตามตัวบ่งชี้ ปีการศึกษา 2552 ศูนย์สมุนไพรทักษิณ</p> <p>หนังสือขอบคุณจากหน่วยงานต่างๆ</p>											

องค์ประกอบที่ 5 การบริการวิชาการแก่สังคม											
ตัวบ่งชี้เฉพาะ											
ชื่อตัวบ่งชี้ : 5.11 ระดับความสำเร็จในการบริการวิชาการและวิชาชีพตามพันธกิจของสถาบัน (ระดับ)											
ผลการดำเนินงาน											
ค่านำหนัก	แผน 2552	ผลการดำเนินงานปีการศึกษา			เกณฑ์การให้คะแนน			ผลการประเมิน			
		2550	2551	2552	1	2	3	เทียบเกณฑ์	เทียบแผน	เทียบพัฒนาการ	รวมคะแนน
					-	-	-				
<p><b>รายละเอียดผลการดำเนินงาน</b></p> <p>ศูนย์สมุนไพรทกษิณ มีการกำหนดแผนปฏิบัติงานประจำปี 2552 แผนบริการวิชาการสู่สังคม และแผนทำนุบำรุงศิลปวัฒนธรรม โดยมีการจัดทำโครงการทั้งสิ้น 3 โครงการ ได้แก่ โครงการสวนสมุนไพรและอนุรักษ์พันธุ์สมุนไพรหายาก โครงการพัฒนาและปรับปรุงพิพิธภัณฑ์เภสัชกรรมแผนไทย สมุนไพรไทย และยาพื้นบ้าน โครงการศึกษาภูมิปัญญาพื้นบ้านเกี่ยวกับการแพทย์แผนไทยร่วมกับแหล่งฝึก จ.นครศรีธรรมราช โดยทุกโครงการมีการดำเนินการตามแผนอย่างครบถ้วนตามพันธกิจที่ได้กำหนดไว้ มีการบูรณาการการเรียนการสอน การวิจัย เป็นโจทย์วิจัยให้กับอาจารย์ และนอกจากนี้ยังทำนุบำรุงศิลปวัฒนธรรมอีกด้วย โดยสิ่งที่ได้รับจากการทำโครงการดังกล่าวก่อให้เกิดเครือข่ายความร่วมมือระหว่างองค์กรที่เกี่ยวข้องกับคณะเภสัชศาสตร์ เป็นการสร้างจิตสำนึกต่อการอนุรักษ์ภูมิปัญญาเกี่ยวกับการแพทย์แผนไทย การดำเนินการนี้มีส่วนสัมพันธ์กับการอนุรักษ์ศิลปวัฒนธรรมในท้องถิ่น ตลอดเวลาที่ผ่านมาในรูปแบบการดำเนินงานเช่นนี้ ก่อให้เกิดเครือข่ายความร่วมมือระหว่างสถาบันและหน่วยงานใน 14 จังหวัดภาคใต้ ศูนย์สมุนไพรทกษิณยังมีส่วนร่วมในการให้กำลังใจ การพัฒนาชุมชนให้เป็นชุมชนที่เข้มแข็ง ก่อให้เกิดพัฒนาการให้เป็นสังคมท้องถิ่นแห่งการเรียนรู้ โดยเครือข่ายนี้ยังมีการประสานงานติดต่อ อยู่เสมอมา ทั้งในระดับตัวบุคคล และหน่วยงานอีกด้วย</p>											
<p><b>เอกสารอ้างอิง</b></p> <p>โครงการศึกษาภูมิปัญญาพื้นบ้านเกี่ยวกับการแพทย์แผนไทยร่วมกับแหล่งฝึก จ.นครศรีธรรมราช</p> <p>โครงการ มอ.วิชาการ 52</p>											

**สรุปผลการวิเคราะห์ตนเอง (SWOT Analysis) :**

**1. จุดอ่อน**

เนื่องจากการดำเนินงานอยู่ในรูปแบบของคณะกรรมการดำเนินงาน บุคลากรมีภาระงานประจำอยู่แล้วทำให้แบ่งเวลาเพื่อมาช่วยงานศูนย์ฯ ได้ไม่เต็มที่ นอกจากนี้ยังขาดการประชาสัมพันธ์อย่างต่อเนื่อง เป็นผลให้มีการใช้ประโยชน์จากตัวศูนย์สมุนไพรรักษากัญชากัญชาในการเป็นแหล่งบริการวิชาการความรู้ด้านเภสัชกรรมแผนไทยยังไม่แพร่หลายเท่าที่ควร และยังไม่เป็นศูนย์การเรียนรู้ด้านภูมิปัญญาการแพทย์แผนไทยของนักศึกษา

**2. จุดแข็ง**

ในส่วนการบริการวิชาการแก่สังคม ศูนย์สมุนไพรรักษากัญชากัญชา มีวัฒนธรรมในการบริการวิชาการที่ชัดเจน และมีวิวัฒนาการของประสิทธิผลของการดำเนินการเสมอมา ทำให้ศูนย์ฯ ได้รับความไว้วางใจในการดำเนินงาน ภายใต้งบประมาณสนับสนุนระดับคณะและระดับมหาวิทยาลัย ทั้งนี้เนื่องจากศูนย์ฯ มีการจัดการหลักสูตรการเรียนการสอนให้สอดคล้องกับวิสัยทัศน์และพันธกิจ มีคณาจารย์และบุคลากรที่มีความรู้ความสามารถ ที่สามารถประยุกต์ความรู้จากท้องถิ่น และบูรณาการความรู้ที่ได้เข้ากับการวิจัยของตนเองเป็นอย่างดี ผลจากการดำเนินการที่ต่อเนื่อง และสม่ำเสมอ ทำให้ศูนย์สมุนไพรรักษากัญชากัญชาเป็นที่รู้จักในหมู่นักงานสาธารณสุขจังหวัดในภาคใต้ ชมรมแพทย์แผนไทย สมาคมแพทย์แผนไทยในภาคใต้ ก่อให้เกิดเครือข่ายความร่วมมือระหว่างสถาบันอย่างเป็นรูปธรรม

**3. โอกาส**

คณะเภสัชศาสตร์ และมหาวิทยาลัยสงขลานครินทร์ ให้การสนับสนุนด้านงบประมาณอย่างสม่ำเสมอ

**4. อุปสรรค**

การดำเนินงานโครงการสำรวจภูมิปัญญาพื้นบ้านด้านการแพทย์แผนไทย ซึ่งเป็นการให้บริการวิชาการของศูนย์สมุนไพรรักษากัญชากัญชา จำเป็นต้องมีผู้เข้าร่วมโครงการจำนวนมากทำให้ค่าใช้จ่ายในการดำเนินโครงการค่อนข้างสูง และในบางปีการศึกษามีจำนวนของผู้เข้าร่วมโครงการไม่เพียงพอ

**5. กลยุทธ์/แผนพัฒนา**

กลยุทธ์ของศูนย์สมุนไพรรักษากัญชากัญชา คือกลยุทธ์ทางการประชาสัมพันธ์ จำเป็นต้องทำให้เป็นรูปธรรม และจำเป็นต้องมีบุคลากรประจำ เพื่อให้การบริการวิชาการของศูนย์ฯ สามารถดำเนินการได้อย่างต่อเนื่อง

องค์ประกอบที่ 6 การทำนุบำรุงศิลปวัฒนธรรม											
ชื่อตัวบ่งชี้ : 6.1 มีระบบและกลไกในการทำนุบำรุงศิลปวัฒนธรรม (ระดับ)											
ผลการดำเนินงาน											
ค่า น้ำหนัก	แผน 2552	ผลการดำเนินงานปีการศึกษา			เกณฑ์การให้คะแนน			ผลการประเมิน			
		2550	2551	2552	1	2	3	เทียบ เกณฑ์	เทียบ แผน	เทียบ พัฒนาการ	รวม คะแนน
5	มีการ ดำเนินการ อย่างน้อย 4 ข้อแรก	N/A	มีการ ดำเนินการ อย่างน้อย 4 ข้อแรก	มีการ ดำเนินการ อย่างน้อย 4 ข้อแรก	มีการ ดำเนินการ ไม่ครบ 3 ข้อแรก	มีการดำเนินการ 3 ข้อแรก	มีการดำเนินการ อย่างน้อย 4 ข้อ แรก	3	1	1	5
<b>เกณฑ์มาตรฐาน : ระดับ</b> 1 = มีการกำหนดนโยบายที่ชัดเจนปฏิบัติได้ และมีแผนงานรองรับ 2 = มีการกำหนดกิจกรรมหรือ โครงการที่เป็นประโยชน์สอดคล้องกับแผนงาน และมีการดำเนินกิจกรรมอย่างต่อเนื่อง 3 = มีการบูรณาการงานด้านทำนุบำรุงศิลปวัฒนธรรมกับการกิจด้านอื่น ๆ 4 = มีการส่งเสริมการดำเนินงานด้านศิลปวัฒนธรรมทั้งในระดับชาติ และนานาชาติ อาทิ การจัดทำฐานข้อมูลด้านศิลปวัฒนธรรม การสร้างบรรยากาศศิลปะ และวัฒนธรรม การจัดกิจกรรม ประชุม เสวนาทางวิชาการ การจัดสรรงบประมาณสนับสนุนอย่างพอเพียงและต่อเนื่อง 5 = มีการกำหนดหรือสร้างมาตรฐานด้านศิลปวัฒนธรรม โดยผู้เชี่ยวชาญ และมีผลงานเป็นที่ยอมรับในระดับชาติหรือนานาชาติ 6 = มีการเผยแพร่และบริการด้านศิลปวัฒนธรรมในระดับชาติ และนานาชาติ อาทิ มีสถานที่หรือเวทีแสดงผลงาน จัดทำวารสารศิลปวัฒนธรรมในระดับต่าง ๆ มีความร่วมมือในการให้บริการวิชาการด้านศิลปวัฒนธรรมกับสังคมในระดับต่าง ๆ											
<b>รายละเอียดผลการดำเนินงาน</b> แผนปฏิบัติงานประจำปี 2552 ได้กำหนดให้ การบริการวิชาการและทำนุบำรุงศิลปวัฒนธรรม เป็นกิจกรรมหลัก ดังนั้น ในปีที่ผ่านมาได้จัด โครงการศึกษานิวซีแลนด์เกี่ยวกับการแพทย์แผนไทย ร่วมกับแหล่งฝึก จ.นครศรีธรรมราช เป็นการให้ความสำคัญของ ภูมิปัญญาท้องถิ่นและการส่งเสริมการดำเนินงานด้านศิลปวัฒนธรรม ในท้องถิ่น ในกรณีนี้ การจัดห้องพิพิธภัณฑ์แสดงสมุนไพรรักษ์ถิ่น ของศูนย์สมุนไพรรักษ์ถิ่น ก็เป็นส่วนหนึ่งของการรวบรวมองค์ความรู้ต่างๆ มาแสดงในห้องพิพิธภัณฑ์ นับเป็นศูนย์กลางการเรียนรู้ ด้านสมุนไพรรักษ์ถิ่นของนักศึกษาและผู้สนใจ ของมหาวิทยาลัยสงขลานครินทร์ <b>เอกสารอ้างอิง :</b> แผนปฏิบัติงานประจำปี 2552 โครงการศึกษานิวซีแลนด์เกี่ยวกับการแพทย์แผนไทยร่วมกับแหล่งฝึก จ.นครศรีธรรมราช โครงการปรับปรุงพิพิธภัณฑ์เกี่ยวกับการแพทย์แผนไทย ปี 2552											

องค์ประกอบที่ 6 การทำนุบำรุงศิลปวัฒนธรรม											
ชื่อตัวบ่งชี้ : 6.2 ร้อยละของโครงการ/กิจกรรมในการอนุรักษ์พัฒนา และสร้างเสริมเอกลักษณ์ศิลปะและวัฒนธรรมต่อจำนวนนักศึกษาระดับปริญญาตรีภาคปกติทั้งหมด											
ผลการดำเนินงาน											
ค่าน้ำหนัก	แผน 2552	ผลการดำเนินงานปีการศึกษา			เกณฑ์การให้คะแนน			ผลการประเมิน			
		2550	2551	2552	1	2	3	เทียบเกณฑ์	เทียบแผน	เทียบพัฒนาการ	รวมคะแนน
-	-	N/A	มากกว่าหรือเท่ากับร้อยละ 2.0	-	ร้อยละ 1.0-1.4	ร้อยละ 1.5-1.9	มากกว่าหรือเท่ากับร้อยละ 2.0	-	-	-	-
รายละเอียดผลการดำเนินงาน											
<p>ในรอบปีงบประมาณ 2552 ที่ผ่านมา ศูนย์สมุนไพротักษิณ ดำเนินกิจกรรมในการอนุรักษ์ พัฒนา และสร้างเสริมเอกลักษณ์ศิลปะและวัฒนธรรม รวมทั้งสิ้น 2 โครงการ/กิจกรรม (รายงานข้อมูลสารสนเทศตามตัวบ่งชี้ ปีการศึกษา 2552) คิดเป็นร้อยละ 0.37 ของจำนวนนักศึกษาระดับปริญญาตรีที่เข้าร่วมกิจกรรมของศูนย์ฯ (817 คน)</p>											
<p>เอกสารอ้างอิง :</p> <p>รายงานข้อมูลสารสนเทศตามตัวบ่งชี้ ปีการศึกษา 2552</p>											



องค์ประกอบที่ 6 การทำนุบำรุงศิลปวัฒนธรรม											
ชื่อตัวบ่งชี้ : 6.3 ร้อยละของค่าใช้จ่ายและมูลค่าที่ใช้ในการอนุรักษ์ พัฒนาและสร้างเสริมเอกลักษณ์ ศิลปะและวัฒนธรรมต่อ งบดำเนินการ											
ผลการดำเนินงาน											
ค่า น้ำหนัก	แผน 2552	ผลการดำเนินงานปีการศึกษา			เกณฑ์การให้คะแนน			ผลการประเมิน			
		2550	2551	2552	1	2	3	เทียบ เกณฑ์	เทียบ แผน	เทียบ พัฒนาการ	รวม คะแนน
5	มากกว่าหรือ เท่ากับร้อยละ 1.00 ของ งบดำเนินการ	มากกว่า หรือ เท่ากับ ร้อยละ 1.00 ของ งบดำเนินการ	มากกว่าหรือ เท่ากับร้อยละ 1.00 ของ งบดำเนินการ	มากกว่าหรือ เท่ากับร้อยละ 1.00 ของ งบดำเนินการ	ร้อยละ 0.01- 0.49 ของ งบดำเนินการ	ร้อยละ 0.50-0.99 ของ งบดำเนินการ	มากกว่าหรือ เท่ากับร้อยละ 1.00 ของ งบดำเนินการ	3	1	1	5
<p><b>รายละเอียดผลการดำเนินงาน</b></p> <p>งบประมาณสำหรับการดำเนินกิจกรรมภายใต้แผนทำนุบำรุงศิลปวัฒนธรรม และแผนบริการวิชาการที่ใช้ในการอนุรักษ์ พัฒนา และสร้างเสริมเอกลักษณ์ ศิลปะและวัฒนธรรม รวมทั้งสิ้น 215,717 บาท คิดเป็นร้อยละ 74.38 ต่องบดำเนินการ</p>											
<p><b>เอกสารอ้างอิง :</b></p> <p>รายงานข้อมูลสารสนเทศตามตัวบ่งชี้ ปีการศึกษา 2552</p> <p>รายงานสรุปผลการดำเนินงานของศูนย์สมุนไพรรักษ์ คณะเภสัชศาสตร์ ประจำปี 2552</p>											

องค์ประกอบที่ 6 การทำนุบำรุงศิลปวัฒนธรรม											
ตัวบ่งชี้เฉพาะ											
ชื่อตัวบ่งชี้ : 6.4 มีผลงาน หรือชิ้นงานการพัฒนางานองค์ความรู้ และสร้างมาตรฐานศิลปะและวัฒนธรรม (ชิ้นงาน)											
ผลการดำเนินงาน											
ค่าน้ำหนัก	แผน 2552	ผลการดำเนินงานปีการศึกษา			เกณฑ์การให้คะแนน			ผลการประเมิน			
		2550	2551	2552	1	2	3	เทียบเกณฑ์	เทียบแผน	เทียบพัฒนาการ	รวมคะแนน
-	-	-	-	-	-	-	-	-	-	-	-
รายละเอียดผลการดำเนินงาน											
<p>ผลงานที่นับว่าเป็นชิ้นงานของการพัฒนางานองค์ความรู้ และสร้างมาตรฐานศิลปะ และวัฒนธรรม ภายในกรอบปีงบประมาณ 2552 ศูนย์สมุนไพรรักษ์ถิ่น มีรวม 2 ชิ้นงาน ได้แก่ ห้องพิพิธภัณฑ์ของศูนย์สมุนไพรรักษ์ถิ่น (ตั้งอยู่อาคารบริหาร ชั้น ๓) และสวนสมุนไพร (สวนหย่อมบริเวณสระบัวหน้าอาคาร ๕)</p>											
เอกสารอ้างอิง :											
<p>รายงานข้อมูลสารสนเทศตามตัวบ่งชี้ ปีการศึกษา 2552</p> <p>รายงานสรุปผลการดำเนินงานของศูนย์สมุนไพรรักษ์ถิ่น คณะเภสัชศาสตร์ ประจำปี 2552</p>											

องค์ประกอบที่ 6 การทำนุบำรุงศิลปวัฒนธรรม											
ตัวบ่งชี้เฉพาะ											
ชื่อตัวบ่งชี้ : 6.5 ประสิทธิภาพในการอนุรักษ์ พัฒนา และส่งเสริมเอกลักษณ์ ศิลปะและวัฒนธรรม (ระดับ)											
ผลการดำเนินงาน											
ค่าน้ำหนัก	แผน 2552	ผลการดำเนินงานปีการศึกษา			เกณฑ์การให้คะแนน			ผลการประเมิน			
		2550	2551	2552	1	2	3	เทียบเกณฑ์	เทียบแผน	เทียบพัฒนาการ	รวมคะแนน
-	-	-	-	-	-	-	-	-	-	-	-
รายละเอียดผลการดำเนินงาน											
<p>การดำเนินงานด้านศิลปะวัฒนธรรม ของศูนย์สมุนไพรรักษ์ถิ่น ประสบความสำเร็จตามวัตถุประสงค์ที่กำหนดไว้ในแผนปฏิบัติงานประจำปี 2552 ทุกประการ ซึ่งกิจกรรมดังกล่าวเกิดจากการบูรณาการความรู้ที่ได้จากการจัดทำกิจกรรมที่ต่อเนื่อง ให้เข้ากับพันธกิจด้านการบริการวิชาการ และการเรียนการสอน</p>											
เอกสารอ้างอิง :											
แผนปฏิบัติงานประจำปี 2552											
รายงานข้อมูลสารสนเทศตามตัวบ่งชี้ ปีการศึกษา 2552											
โครงการสำรวจภูมิปัญญาเกี่ยวกับแพทย์แผนไทย ร่วมกับแหล่งฝึก จ.นครศรีธรรมราช											
โครงการปรับปรุงพิพิธภัณฑ์เกี่ยวกับการแพทย์แผนไทย ปีการศึกษา 2552											

<p><b>องค์ประกอบที่ 6 การทำนุบำรุงศิลปวัฒนธรรม</b></p> <p><b>สรุปผลการวิเคราะห์ตนเอง (SWOT Analysis) :</b></p> <p><b>1. จุดอ่อน</b></p> <p>-</p> <p><b>2. จุดแข็ง</b></p> <p>ศูนย์สมุนไพรรักษ์ถิ่น มีลักษณะงานที่เกี่ยวข้องโดยตรงกับการอนุรักษ์ศิลปวัฒนธรรมของท้องถิ่นภาคใต้ นับเป็นส่วนหนึ่งของการทำนุบำรุงศิลปวัฒนธรรม มีกิจกรรมที่ดำเนินการต่อเนื่อง เพื่อการเก็บข้อมูลเกี่ยวกับภูมิปัญญาท้องถิ่นของหมอพื้นบ้านในเขต 14 จังหวัดภาคใต้ ภายใต้โครงการสำรวจภูมิปัญญาเกี่ยวกับการแพทย์แผนไทย ภูมิปัญญาพื้นบ้านเกี่ยวกับการแพทย์แผนไทยที่ได้ ได้ถูกนำมาบูรณาการให้เป็นสื่อ เพื่อการเผยแพร่ และนำมาเป็นส่วนหนึ่งของสร้าง โจทย์วิจัยให้กับนักวิจัย ดังนั้น โครงการสำรวจภูมิปัญญาฯ จึงเป็นโครงการที่ให้ผลในหลายๆ ด้าน กล่าวคือ ทำนุบำรุงศิลปวัฒนธรรม การบริการวิชาการ และการสร้างความสัมพันธ์ระหว่างมหาวิทยาลัยและชุมชนในภาคใต้</p> <p><b>3. โอกาส</b></p> <p>ศูนย์ฯ มีการสังสมข้อมูลที่ได้จากการสำรวจภูมิปัญญาแพทย์แผนไทย และมีบุคลากรที่มีความรู้ความสามารถในการประยุกต์องค์ความรู้ที่ได้มาเผยแพร่ ให้กับชุมชน นอกจากนี้ศูนย์ฯ ยังมีความสัมพันธ์อันดีกับภาควิชาเภสัชเวทและเภสัชพฤกษศาสตร์</p> <p><b>4. อุปสรรค</b></p> <p>-</p> <p><b>5. กลยุทธ์ /แผนพัฒนา</b></p> <p>-</p>
--

องค้ประกอบที่ 7 การบริหารและการจัดการ											
ชื่อตัวบ่งชี้ : 7.3 มีการพัฒนาสถาบันสู่องค้การเรียนรู้ (ระดับ)											
ผลการดำเนินงาน											
ล้	แผน	ผลการดำเนินงานปีการศึกษา			เกณฑ์การให้คะแนน			ผลการประเมิน			
		2550	2551	2552	1	2	3	เทียบเกณฑ์	เทียบแผน	เทียบพัฒนาการ	รวมคะแนน
5	มีการดำเนินการอย่างน้อย 4 ข้อแรก	-	มีการดำเนินการอย่างน้อย 4 ข้อแรก	มีการดำเนินการอย่างน้อย 4 ข้อแรก	มีการดำเนินการไม่ครบ 3 ข้อแรก	มีการดำเนินการ 3 ข้อแรก	มีการดำเนินการอย่างน้อย 4 ข้อแรก	3	1	1	5
<b>เกณฑ์มาตรฐาน : ระดับ</b> 1 = มีการทบทวนและจัดทำแผนการจัดการความรู้ เพื่อมุ่งสู่องค้การแห่งการเรียนรู้ และประชาสัมพันธ้เผยแพร่ให้ประชาคมของสถาบันรับทราบ 2 = มีการดำเนินการตามแผนจัดการความรู้และประสบความสำเร็จตามเป้าหมายไม่น้อยกว่า ร้อยละ 50 3 = มีการดำเนินการตามแผนจัดการความรู้และประสบความสำเร็จตามเป้าหมายร้อยละ 100 4 = มีการติดตามประเมินผลความสำเร็จของการจัดการความรู้ 5 = มีการนำผลการประเมินไปปรับใช้ในการพัฒนากระบวนการจัดการความรู้ให้เป็นส่วนหนึ่งของกระบวนการงานปกติและปรับปรุงแผนการจัดการความรู้											
<b>รายละเอียดผลการดำเนินงาน</b> ศูนย์สมุนไพรทกษณ มีการบวนการพัฒนาเพื่อยกระดับของการให้บริการ โดยจัดให้มี website <a href="http://herbal.pharmacy.psu.ac.th">http://herbal.pharmacy.psu.ac.th</a> เพื่อใช้เป็นช่องทางประชาสัมพันธ้ สื่อ-สิ่งพิมพ์ ที่ผลิตจากศูนย์ เผยแพร่ความรู้ด้านสมุนไพร เป็นสื่อกลางในการถาม-ตอบ ปัญหาที่เกี่ยวข้องกับการใช้สมุนไพร นอกจากนี้ได้อาศัย website ในการติดตามการใช้บริการจากจำนวนผู้ใช้บริการ เพื่อประเมินผลสำเร็จของการให้บริการ โดยผลการประเมินสามารถนำมาปรับใช้ในการพัฒนากระบวนการให้บริการวิชาการแก่ชุมชนต่อไป											
<b>เอกสารอ้างอิง :</b> <a href="http://herbal.pharmacy.psu.ac.th">http://herbal.pharmacy.psu.ac.th</a>											

องค์ประกอบที่ 7 การบริหารและการจัดการ											
ชื่อตัวบ่งชี้ : 7.4 มีระบบและกลไกในการบริหารทรัพยากรบุคคลเพื่อพัฒนาและธำรงรักษาไว้ให้บุคลากรมีคุณภาพและประสิทธิภาพ (ระดับ)											
ผลการดำเนินงาน											
ค่า น้ำหนัก	แผน 2552	ผลการดำเนินงานปี การศึกษา			เกณฑ์การให้คะแนน			ผลการประเมิน			
		2550	2551	2552	1	2	3	เทียบ เกณฑ์	เทียบ แผน	เทียบ พัฒนาการ	รวม คะแนน
5	มีการ ดำเนินการ ไม่ครบ 3 ข้อแรก	-	มีการ ดำเนินก าร ไม่ครบ 3 ข้อแรก	มีการ ดำเนินการ ไม่ครบ 3 ข้อแรก	มีการ ดำเนินการ ไม่ครบ 3 ข้อ แรก	มีการดำเนินการ 3-4 ข้อแรก	มีการดำเนินการ อย่างน้อย 5 ข้อ แรก	1	0	0	1
<b>เกณฑ์มาตรฐาน : ระดับ</b> 1 = มีการจัดทำแผนการบริหารทรัพยากรบุคคลที่เป็นรูปธรรม ภายใต้การวิเคราะห์ข้อมูลเชิงประจักษ์ 2 = มีระบบและกลไกในการบริหารทรัพยากรบุคคลที่เป็นการส่งเสริมสมรรถนะในการปฏิบัติงาน เช่น การสรรหา การจัดวางคนลงตำแหน่ง การกำหนด เส้นทางเดินของตำแหน่ง การสนับสนุนเข้าร่วมประชุม ฝึกอบรมและหรือเสนอผลงานทางวิชาการ การประเมินผลการปฏิบัติงาน มาตรการสร้างขวัญ กำลังใจ มาตรการลงโทษ รวมทั้งการพัฒนา และรักษาบุคลากรที่มีคุณภาพ 3 = มีระบบสวัสดิการและเสริมสร้างสุขภาพที่ดี และสร้างบรรยากาศที่ดีให้บุคลากรทำงานได้อย่างมีประสิทธิภาพและอยู่อย่างมีความสุข 4 = มีระบบส่งเสริมสนับสนุนบุคลากรที่มีศักยภาพสูงให้มีโอกาสประสบความสำเร็จและก้าวหน้าในอาชีพอย่างรวดเร็วตามสายงาน 5 = มีการประเมินความพึงพอใจของบุคลากรทุกระดับอย่างเป็นระบบ 6 = มีการนำผลการประเมินความพึงพอใจเสนอผู้บริหารระดับสูง และมีแนวทางในการปรับปรุงพัฒนาเพื่อให้อุดมคติขึ้น											
<b>รายละเอียดผลการดำเนินงาน</b> ศูนย์สมุนไพรรักษ์ถิ่น เป็นหน่วยงานย่อยในคณะเภสัชศาสตร์ ที่ต้องอาศัยบุคลากรจากภาควิชาเภสัชเวทและเภสัชศาสตร์ (เป็น หลัก) และภาคอื่นๆ การวางแผนบริหารทรัพยากรบุคคล จึงมีอุปสรรคในการบริหารให้มีประสิทธิภาพ ด้วยแต่ละกรรมการมีภาระกิจ หลักที่ต้องดำเนินงานในส่วนของภาควิชาให้เต็มที่ อย่างไรก็ตาม ศูนย์สมุนไพรรักษ์ถิ่น ได้จัดกรรมการให้มีหน้าที่รับผิดชอบ โดย แบ่งเป็น ฝ่ายวิชาการ พิธีภัณฑ์และจัดแสดง ฝ่ายพัฒนาระบบและฐานข้อมูล ฝ่ายบริการและประเมินผล ฝ่ายการเงินและพัสดุ ศูนย์ฯ มีการประชุมในรูปของคณะกรรมการเพื่อวางแผนปฏิบัติงานประจำปี อย่างน้อยปีละ 1 ครั้ง ประชุมปีละ 1 ครั้ง และทัศนศึกษานอก สถานที่ 1 ครั้ง อย่างไรก็ตาม การดำเนินงานต่างๆ ยังได้ดำเนินการผ่านอีเมล เป็นช่องทางในการติดต่อและแสดงความคิดเห็นของ คณะกรรมการอีกด้วย											
<b>เอกสารอ้างอิง :</b> รายงานสรุปผลการดำเนินงานของศูนย์สมุนไพรรักษ์ถิ่น คณะเภสัชศาสตร์ ประจำปี 2552 รายงานข้อมูลสารสนเทศตามตัวบ่งชี้ ปีการศึกษา 2552											

องค์ประกอบที่ 7 การบริหารและการจัดการ											
ชื่อตัวบ่งชี้ : 7.5 ศักยภาพของระบบฐานข้อมูลเพื่อการบริหาร การเรียนการสอน และการวิจัย (ระดับ)											
ผลการดำเนินงาน											
ลำดับ หน้า	แผน 2552	ผลการดำเนินงานปีการศึกษา			เกณฑ์การให้คะแนน			ผลการประเมิน			
		2550	2551	2552	1	2	3	เทียบ เกณฑ์	เทียบ แผน	เทียบ พัฒนาการ	รวม คะแนน
5	มีการ ดำเนินการ อย่างน้อย 3 ข้อแรก	มีการ ดำเนินการ อย่างน้อย 3 ข้อแรก	มีการ ดำเนินการ อย่างน้อย 3 ข้อแรก	มีการ ดำเนินการ อย่างน้อย 3 ข้อแรก	มีการ ดำเนินการ ไม่ครบ 2 ข้อ แรก	มีการดำเนินการ 2 ข้อแรก	มีการ ดำเนินการ อย่างน้อย 3 ข้อแรก	3	1	1	5
<p><b>เกณฑ์มาตรฐาน : ระดับ</b></p> <p>1 = มีนโยบายในการจัดทำระบบฐานข้อมูลเพื่อการตัดสินใจ</p> <p>2 = มีระบบฐานข้อมูลเพื่อการตัดสินใจ</p> <p>3 = มีการประเมินประสิทธิภาพ และความปลอดภัยของระบบฐานข้อมูล</p> <p>4 = มีการประเมินความพึงพอใจของผู้ใช้ฐานข้อมูล</p> <p>5 = มีการนำผลการประเมินในข้อ 3 และ 4 มาปรับปรุงระบบฐานข้อมูล</p> <p>6 = มีการเชื่อมโยงระบบฐานข้อมูลของสถาบันผ่านระบบเครือข่ายกับสำนักงาน คณะกรรมการการอุดมศึกษาตามรูปแบบมาตรฐานที่กำหนด</p>											
<p><b>รายละเอียดผลการดำเนินงาน</b></p> <p>ศูนย์สมุนไพรกษัตริย์ มีนโยบายจัดทำฐานข้อมูล ประเมินประสิทธิภาพ และประเมินความพึงพอใจ ผ่าน website เพื่อใช้เป็น ข้อกำหนดในการดำเนินงานของศูนย์สมุนไพรกษัตริย์ นำมาใช้ในการพิจารณาการจัดทำแผนปฏิบัติงานประจำปี</p>											
<p><b>เอกสารอ้างอิง :</b></p> <p><a href="http://herbal.pharmacy.psu.ac.th">http://herbal.pharmacy.psu.ac.th</a></p>											

องค์ประกอบที่ 7 การบริหารและการจัดการ											
ชื่อตัวบ่งชี้ : 7.13 กิจกรรม 5ส/กิจกรรมคุณภาพอื่น ๆ (ระดับ)											
ผลการดำเนินงาน											
ค่าน้ำหนัก	แผน 2552	ผลการดำเนินงานปีการศึกษา			เกณฑ์การให้คะแนน			ผลการประเมิน			
		2550	2551	2552	1	2	3	เทียบเกณฑ์	เทียบแผน	เทียบพัฒนาการ	รวมคะแนน
5	มีการดำเนินการครบทุกข้อ	มีการดำเนินการครบทุกข้อ	มีการดำเนินการครบทุกข้อ	มีการดำเนินการครบทุกข้อ	มีการดำเนินการ 1 ข้อแรก	มีการดำเนินการ 2 ข้อแรก	มีการดำเนินการครบทุกข้อ	3	1	1	5
<b>เกณฑ์มาตรฐาน : ระดับ</b> 1 = มีการแต่งตั้งคณะกรรมการ 5ส, มีแผนการจัดกิจกรรม 5ส ประจำปี, และมาตรฐาน 5ส/มาตรฐานคุณภาพอื่น ๆ 2 = มีการดำเนินงานตามแผนน้อยกว่าร้อยละ 80 3 = มีการดำเนินงานตามแผนมากกว่าหรือเท่ากับ ร้อยละ 80 และมีการประเมินผลการจัดกิจกรรม 5ส เพื่อใช้เป็นแนวทางพัฒนาต่อไป											
<b>รายละเอียดผลการดำเนินงาน</b> ในระยะ 6 ปีที่ผ่านมาศูนย์สมุนไพรรักษ์ถิ่น มีโครงการปรับปรุงพิพิธภัณฑ์เกี่ยวกับการแพทย์แผนไทย โดยได้รับการสนับสนุนงบประมาณจากเงินรายได้ คณะเภสัชศาสตร์ ต่อเนื่องกัน และในปีงบประมาณ 2552 ที่ผ่านมา ศูนย์ฯ ได้รับการสนับสนุนจากโครงการพัฒนาและปรับปรุงพิพิธภัณฑ์เภสัชกรรมแผนไทย สมุนไพรไทยและยาพื้นบ้าน ภายใต้โครงการอนุรักษ์พันธุกรรมพืชอันเนื่องมาจากพระราชดำริฯ (กปร.) โดยมีคณะกรรมการฝ่ายวิชาการ พิพิธภัณฑ์และห้องแสดง เป็นผู้ดูแล ซึ่งภายใต้โครงการดังกล่าวมีการดำเนินการตามแผนทุกประการ											
<b>เอกสารอ้างอิง :</b> รายงานข้อมูลสารสนเทศตามตัวบ่งชี้ ปีการศึกษา 2552											



<b>องค์ประกอบที่ 7 การบริหารและการจัดการ</b>
<b>สรุปผลการวิเคราะห์ตนเอง (SWOT Analysis) :</b>
<p><b>1. จุดอ่อน</b> การบริหารงานของศูนย์สมุนไพรรักษ์ถิ่นอยู่ในรูปของคณะกรรมการดำเนินงานของศูนย์สมุนไพรรักษ์ถิ่น ซึ่งอาจทำให้เกิดความไม่คล่องตัวในการบริหารจัดการ</p> <p><b>2. จุดแข็ง</b> คณะกรรมการของศูนย์สมุนไพรรักษ์ถิ่น ให้ความร่วมมือในการกำหนดแผนและโครงการ และเสนอแนะความคิดสร้างสรรค์ในการพัฒนาและการบริหารจัดการ ในกิจการของศูนย์ฯ เสมอมา ทั้งยังมีหน่วยงานที่ให้การสนับสนุน เช่น ภาควิชาต่าง ๆ หน่วยงานเทคโนโลยีสารสนเทศ และสำนักงานเลขานุการของคณะเภสัชศาสตร์</p> <p><b>3. โอกาส</b> การที่ศูนย์สมุนไพรรักษ์ถิ่นได้รับการสนับสนุนด้านงบประมาณอย่างสม่ำเสมอ</p> <p><b>4. อุปสรรค</b> กรรมการดำเนินงานศูนย์สมุนไพรรักษ์ถิ่นมีภาระงานประจำมาก ทำให้ไม่สามารถมาช่วยงานศูนย์ฯ ได้อย่างเต็มที่</p> <p><b>5. กลยุทธ์ /แผนพัฒนา</b> ระบบและกลไกการพัฒนา บริหารทรัพยากรบุคคล จำเป็นต้องมีการพัฒนากลยุทธ์ ให้เป็นรูปธรรม เพิ่มเติมระบบการส่งเสริมสนับสนุนบุคลากรที่มีศักยภาพให้มีโอกาสประสบความสำเร็จ นอกจากนี้จะต้องมีการประเมินการทำงานของหัวหน้าฝ่าย ในองค์กรของศูนย์สมุนไพรรักษ์ถิ่นด้วย</p>

องค์ประกอบที่ 9 ระบบและกลไกการประกันคุณภาพ											
ชื่อตัวบ่งชี้ : 9.3 ระดับความสำเร็จของการประกันคุณภาพภายใน (ระดับ)											
ผลการดำเนินงาน											
ค่าน้ำหนัก	แผน 2552	ผลการดำเนินงานปีการศึกษา			เกณฑ์การให้คะแนน			ผลการประเมิน			
		2550	2551	2552	1	2	3	เทียบเกณฑ์	เทียบแผน	เทียบพัฒนาการ	รวมคะแนน
20	มีการดำเนินการอย่างน้อย 4 ข้อแรก	N/A	มีการดำเนินการอย่างน้อย 4 ข้อแรก	มีการดำเนินการอย่างน้อย 4 ข้อแรก	มีการดำเนินการไม่ครบ 3 ข้อแรก	มีการดำเนินการ 3 ข้อแรก	มีการดำเนินการอย่างน้อย 4 ข้อแรก	3	1	1	5
<b>เกณฑ์มาตรฐาน : ระดับ</b> 1 = มีการดำเนินการตามระบบและกลไกการประกันคุณภาพการศึกษาภายในระดับคณะ/หน่วยงาน/กลุ่มสาขาวิชา และสถาบันอย่างต่อเนื่อง 2 = มีการปรับปรุงระบบประกันคุณภาพภายในโดยสอดคล้องกับพันธกิจและพัฒนาการของคณะ/หน่วยงาน/กลุ่มสาขาวิชาและสถาบัน 3 = มีการรายงานผลการประกันคุณภาพการศึกษาภายในต่อหน่วยงานที่เกี่ยวข้องและสาธารณชนภายในเวลาที่กำหนด 4 = มีการนำผลการประเมินไปใช้ในการปรับปรุงการดำเนินงานของหน่วยงานอย่างต่อเนื่อง 5 = มีนวัตกรรมด้านการประกันคุณภาพที่หน่วยงานพัฒนาขึ้น หรือมีการจัดทำแนวปฏิบัติที่ดี เพื่อการเป็นแหล่งอ้างอิงให้กับคณะ/หน่วยงาน/กลุ่มสาขาวิชาและสถาบันอื่น ๆ											
<b>รายละเอียดผลการดำเนินงาน</b> ความสำเร็จของการประกันคุณภาพ วัดได้จากการประเมินคุณภาพจากกรรมการภายในและภายนอกคณะ ศูนย์สมุนไพรรักษ์มณี ได้รับการประเมินจากกรรมการภายในมหาวิทยาลัยในฐานะ Best Practice ด้านการบริการวิชาการในปี 2550 นับเป็นการต่อยอดภารกิจที่ดำเนินการโดยศูนย์ฯ มีทิศทางที่ชัดเจน ตอบสนองความต้องการของประชาชนในส่วนบริการวิชาการข้อมูลด้านสมุนไพรรักษาโรค โดยผลการประเมินโดยกรรมการประกันคุณภาพ นำมาใช้เป็นเกณฑ์ในการวางแผนปฏิบัติการประจำปี เพื่อปรับปรุงรูปแบบการทำงานของศูนย์ฯ ให้เป็นที่ต้องการของประชาชนมากยิ่งขึ้น											
<b>เอกสารอ้างอิง :</b> รายงานประจำปีการประเมินคุณภาพ ปีการศึกษา 2550/ปีงบประมาณ 2550											

สรุปผลการวิเคราะห์ตนเอง (SWOT Analysis) :
<p><b>1. จุดอ่อน</b></p> <p>-</p>
<p><b>2. จุดแข็ง</b></p> <p>ศูนย์สมุนไพротักษิณ เป็นหน่วยงานที่ตั้งเป็นการภายใน รับผิดชอบเฉพาะงานบริการวิชาการสู่สังคม และทำนุบำรุงศิลปวัฒนธรรม เป็นหลัก การรายงานจึงเป็นไปอย่างรวดเร็ว และไม่ซับซ้อน เมื่อเทียบกับหน่วยงานที่เป็นภาควิชาฯ</p>
<p><b>3. โอกาส</b></p> <p>ศูนย์สมุนไพротักษิณ มีฝ่ายแผน ของคณะเกษตรศาสตร์ ชี้แจง และเสนอแนะ และมีการจัดทำรูปแบบที่ชัดเจนทำให้ศูนย์ฯ ไม่ประสบปัญหาในการ ให้ข้อมูลในการประเมินคุณภาพ</p>
<p><b>4. อุปสรรค</b></p> <p>ในบางตัวบ่งชี้ ไม่สามารถใช้ฐานการคำนวณเช่นเดียวกับภาควิชาฯ เช่น จำนวนนักศึกษาปริญญาตรี เป็นต้น และการเป็นหน่วยงานย่อย ควรให้ค่าน้ำหนัก ในองค์ประกอบที่ 5 และองค์ประกอบที่ 6 ส่วนองค์ประกอบที่ 7 และ 9 ควรให้ค่าน้ำหนักน้อยกว่าที่ควรจะเป็น</p>
<p><b>5. กลยุทธ์ /แผนพัฒนา</b></p> <p>ประชุม และปรึกษากับฝ่ายนโยบายและแผนของคณะเกษตรศาสตร์ เพื่อแก้ไขอุปสรรค</p>

องค์ประกอบที่ 10 ความสัมพันธ์ของมหาวิทยาลัยกับ สังคมและชุมชนภาคใต้*											
ชื่อตัวบ่งชี้ : 10.2 จำนวนโครงการที่คณะ/หน่วยงานร่วมมือกับหน่วยงานต่าง ๆ หรือกับสังคมและชุมชนเพื่อพัฒนาสังคมและชุมชนภาคใต้											
ผลการดำเนินงาน											
ค่า น้ำหนัก	แผน 2552	ผลการดำเนินงานปีการศึกษา			เกณฑ์การให้คะแนน			ผลการประเมิน			
		2550	2551	2552	1	2	3	เทียบ เกณฑ์	เทียบ แผน	เทียบ พัฒนาการ	รวม คะแนน
10	2-3 โครงการ	N/A	มากกว่า หรือเท่ากับ 4 โครงการ	2-3 โครงการ	1 โครงการ	2-3 โครงการ	มากกว่าหรือ เท่ากับ 4 โครงการ	3	1	0	4
รายละเอียดผลการดำเนินงาน											
<p>ศูนย์สมุนไพรทักษิณ เป็นหน่วยงานที่เชื่อมโยงกับชุมชน ผ่านชมรมและสมาคมแพทย์แผนไทยในภาคใต้เป็นหลัก กรอบการดำเนินงานที่ผ่านมา ศูนย์ฯ มีจำนวนโครงการรวม 3 โครงการ ได้แก่ โครงการพัฒนาและปรับปรุงพิพิธภัณฑ์เภสัชกรรมแผนไทยและยาพื้นบ้าน โครงการศึกษาภูมิปัญญาพื้นบ้านเกี่ยวกับการแพทย์แผนไทยร่วมกับแหล่งฝึก จังหวัดนครศรีธรรมราช โครงการ มอ. วิชาการ 52</p>											
<p>เอกสารอ้างอิง :</p> <p>รายงานข้อมูลสารสนเทศตามตัวบ่งชี้ ปีการศึกษา 2552</p>											

องค์ประกอบที่ 10 ความสัมพันธ์ของมหาวิทยาลัยกับ สังคมและชุมชนภาคใต้*
สรุปผลการวิเคราะห์ตนเอง (SWOT Analysis) :
<p><b>1. จุดอ่อน</b></p> <p>-</p> <p><b>2. จุดแข็ง</b></p> <p>ลักษณะกิจกรรมของศูนย์สมุนไพรทักษิณ มีลักษณะเฉพาะตัว ที่มีฐานของการอาศัยความร่วมมือของหน่วยงานภาครัฐ และชุมชนในภาคใต้ เช่น การเชิญหมอพื้นบ้านมาเป็นวิทยากรในโครงการศึกษาภูมิปัญญา เป็นต้น และการที่ศูนย์สมุนไพรทักษิณมีบุคลากรที่มีเจตคติที่ดีในการติดต่อกับชุมชน และได้รับความร่วมมือจากชุมชนเสมอมา ดังเช่น โครงการสำรวจภูมิปัญญาเกี่ยวกับการแพทย์แผนไทย เป็นต้น นอกจากนี้หัวข้อสมุนไพรกับการดูแลสุขภาพประชาชนทั่วไปให้ความสนใจเป็นพิเศษ เพราะเป็นกระแสของโลกในปัจจุบันด้วย</p> <p><b>3. โอกาส</b></p> <p>การมีบุคลากร ที่มีบุคลิก มีความเป็นมิตรกับชุมชนในภาคใต้</p> <p><b>4. อุปสรรค</b></p> <p>งบประมาณในการจัดโครงการในบางปีไม่เพียงพอ ทำให้เป็นอุปสรรคในการดำเนิน โครงการ</p> <p><b>5. กลยุทธ์ /แผนพัฒนา</b></p> <p>ประชุมกับฝ่ายนโยบาย และแผน หรือฝ่ายบริการของคณะในการจัดสรรงบประมาณที่ไม่เพียงพอในบางปี</p>

## บทที่ 4

### แนวทางการพัฒนา

#### และผลการพัฒนาตามรายงานผลการประเมินคุณภาพของปีที่ผ่านมา

ข้อสังเกตข้อเสนอแนะ และจุดที่ต้องพัฒนา	แนวทางการพัฒนา และผลการพัฒนา
1. หาแนวทางการใช้ประโยชน์ จากศูนย์สมุนไพรรักษ์ยิม 2. การจัดสรรกำลังคนเพื่อมา ประจำศูนย์สมุนไพรรักษ์ยิม เพื่อให้ปฏิบัติงานได้เข้มแข็งขึ้น	จากข้อเสนอแนะและจุดที่ต้องพัฒนา จำต้องอาศัย การจัดการในระดับคณะฯ กล่าวคือ ความเข้มแข็ง ทางด้านวิชาการที่เกี่ยวข้องกับภูมิปัญญาการแพทย์ แผนไทย การใช้บุคลากรของคณะในการให้บริการ วิชาการ และการจัดการเรื่องกำลังคนในระดับคณะที่ จะต้องมีมาประจำการที่ศูนย์ฯ ในช่วงระยะเวลาที่เปิด ทำการ ซึ่งคณะได้จัดสรรบุคลากรมาทำหน้าที่ดังกล่าว แล้ว โดยมาประจำการที่ศูนย์สมุนไพรรักษ์ยิม ตามวัน และเวลาที่กำหนด



## บทที่ 5

### แผนการปรับปรุงจุดอ่อนที่สำคัญ ปีการศึกษา 2552 และ การรายงานผลการปรับปรุงจุดอ่อนของปีการศึกษา 2551

จากผลการประเมินตนเอง ดังกล่าวข้างต้น ศูนย์สมุนไพรรักษ์มณี จึงขอเสนอ “แผนการปรับปรุงจุดอ่อนที่สำคัญ ประจำปีการศึกษา 2552 และรายงานผลการปรับปรุงจุดอ่อนที่สำคัญ ปีการศึกษา 2551” เพื่อแสดงให้เห็นถึงการดำเนินการที่จะลดความเสี่ยงที่สำคัญ หรือปรับปรุงจุดอ่อนนั้นให้หมดไป หรือให้อยู่ในระดับที่ควบคุมได้



แผนการปรับปรุงจุดอ่อนที่สำคัญ ปีการศึกษา 2552

วัตถุประสงค์ของ การควบคุม (1)	จุดอ่อนของการควบคุม หรือความ เสี่ยงที่ยังมีอยู่ (2)	งวด/เวลาที่พบจุดอ่อน (3)	การปรับปรุง (4)	กำหนดเสร็จ/ ผู้รับผิดชอบ (5)	หมายเหตุ (6)
บุคลากรที่ให้บริการ	ขาดแคลนบุคลากรที่มีหน้าที่ประจำ ศูนย์ฯ	-	เปิดห้องศูนย์สมุนไพรมานานตามเวลาที่กำหนดโดยมีผู้ดูแลศูนย์ฯ ที่กำหนดเป็นหน้าที่ประจำอยู่	คุณโสภา คำมี (ได้กำหนดหน้าที่ให้ประจำศูนย์ฯ)	
การประชาสัมพันธ์ให้ศูนย์ฯ เป็นที่รู้จัก	ศูนย์ฯ ยังไม่เป็นที่รู้จัก	-	ใช้กิจกรรมต่าง ๆ ของคณะ เป็นหน่วยงานช่วยประชาสัมพันธ์	กรรมการศูนย์สมุนไพรมหาวิทยาลัย	
การทำงานให้ตรงตามกรอบเวลา	ไม่ทันตามกรอบเวลาที่กำหนด	ปลายเดือน กค.	กำหนดเวลา และผู้รับผิดชอบให้ชัดเจน และทำงานให้ตรงตามกำหนดที่ได้วางไว้	กรรมการศูนย์สมุนไพรมหาวิทยาลัย	

\* สถานการณ์ดำเนินการ :

H = ดำเนินการแล้ว เสร็จตามกำหนด

✓ = ดำเนินการแล้วเสร็จล่าช้ากว่ากำหนด

X = ยังไม่ดำเนินการ

O = อยู่ระหว่างดำเนินการ

การรายงานผลการปรับปรุงจุดอ่อนของ ปีการศึกษา 2551

วัตถุประสงค์ของการควบคุม (1)	จุดอ่อนของการควบคุมหรือความเสี่ยงที่ยังมีอยู่ (2)	งวดเวลา/เวลาที่พบจุดอ่อน (3)	การปรับปรุง (4)	กำหนดเสร็จ/ผู้รับผิดชอบ (5)	สถานการณ์ดำเนินการ* (6)	วิธีการติดตามและสรุปผล การประเมินข้อคิดเห็น (7)
บุคลากรประจำศูนย์ฯ	ไม่มีบุคลากรที่มีหน้าที่ โดยเฉพาะในการให้บริการระหว่างที่ศูนย์เปิดให้บริการ	เวลาเปิดทำการของศูนย์ฯ	จัดเจ้าหน้าที่ประจำศูนย์ฯ เพื่อให้บริการตลอดเวลาที่ศูนย์ฯ เปิดทำการ	ประธานศูนย์ สมุนไพรรักษิต	H	ประสานงานกับฝ่ายบริหารคณะ เพื่อให้จัดเจ้าหน้าที่มาประจำที่ศูนย์ฯ
ศูนย์สมุนไพรรักษิตไม่เป็นที่รู้จักโดยทั่วไป	สถานที่ตั้งศูนย์สมุนไพรรักษิต มีตำแหน่งที่ตั้งที่ไม่เอื้อต่อการเข้าชม (ชั้น 3 อาคารบริหาร คณะเภสัชศาสตร์)	-	สร้างผลงานทางวิชาการ ด้านการแพทย์แผนไทย โดยเฉพาะเภสัชกรรมแผนไทยให้มากขึ้น มีการปรับปรุงห้องแสดงสมุนไพรมีคุณค่ามากขึ้น การเพิ่มจำนวนของสมุนไพรรักษาและองค์ความรู้ด้านสมุนไพรมีการประชาสัมพันธ์ศูนย์ฯ ให้เป็นที่รู้จักมากขึ้น	กรรมการศูนย์ สมุนไพรรักษิต	O	มีการจัดส่งผลงานด้านวิชาการ (หนังสือสมุนไพรมานานสารานุกรมและแผ่น DVD เครื่องยาสมุนไพรรักษา) ที่ศูนย์ฯ ได้ดำเนินการไปยังกลุ่ม ชมรม หรือหน่วยงานที่เกี่ยวข้อง ทำให้ศูนย์ฯ เป็นที่รู้จักมากขึ้น และใช้ช่องทางในการใช้สื่อประชาสัมพันธ์ของคณะ/มหาวิทยาลัย ในการประชาสัมพันธ์ศูนย์ฯ

คู่มือการจัดทำรายงานประจำปีการประเมินคุณภาพ ปีการศึกษา 2552 สำหรับภาควิชา/หน่วยงานภายในคณะเกษตรศาสตร์

ติดตามการดำเนินโครงการเสร็จสิ้นตามเวลาที่กำหนด	โครงการที่ล่าช้า จะเกิดกับโครงการที่ดำเนินการหลังเดือนมิถุนายน เพราะจะต้องส่งเบิกจ่ายให้เสร็จสิ้นภายในต้นเดือนสิงหาคม	เดือน กค. ของทุกปี	โครงการที่จะจัดต้องวางแผนการจ่ายเงินให้ดี และต้องส่งหลักฐานการจ่ายเงินที่ตรงตามกำหนดที่ได้วางไว้	ประธานศูนย์ สมุนไพรรักษ์ยิม	H	ดำเนินการได้ตามที่กำหนด
งบประมาณไม่เพียงพอในการทำโครงการศึกษาภูมิปัญญาฯ	การประมาณการงบประมาณที่ตั้งไว้ไม่เพียงพอ เนื่องจากจำนวนของผู้เข้าร่วมโครงการไม่แน่นอนในแต่ละปี ซึ่งจะผูกติดกับการเรียนการสอนทั้งระดับ ป.ตรี และ ป.โท เมื่อมีจำนวนนักศึกษามากขึ้น ทำให้งบประมาณไม่เพียงพอ	-	ประมาณการงบประมาณให้เพียงพอต่อการดำเนินงาน	ประธานศูนย์ สมุนไพรรักษ์ยิม	H	งบประมาณเพียงพอต่อการดำเนินโครงการในปี 2552

\* สถานการณ์ดำเนินการ :

H = ดำเนินการแล้ว เสร็จตามกำหนด

√ = ดำเนินการแล้วเสร็จล่าช้ากว่ากำหนด

X = ยังไม่ดำเนินการ

O = อยู่ระหว่างดำเนินการ

คู่มือการจัดทำรายงานประจำปีการประเมินคุณภาพ ปีการศึกษา 2552 สำหรับภาควิชา/หน่วยงานภายในคณะเภสัชศาสตร์

**ภาคผนวก ก**

**ข้อมูลพื้นฐานสำหรับการประเมินภายใน คณะ/หน่วยงาน**

ข้อมูล	ปีการศึกษา (ผลที่เกิดขึ้นจริง)					
	2550		2551		2552	
	แผน	ผล	แผน	ผล	แผน	ผล
<b>องค์ประกอบที่ 5</b>						
57. จำนวนกิจกรรม/โครงการบริการวิชาการและวิชาชีพที่ตอบสนองความต้องการของสังคม ชุมชน ประเทศชาติ และนานาชาติ		48		6		5
59. ค่าใช้จ่าย และมูลค่าของสถาบันในการบริการวิชาการและวิชาชีพเพื่อสังคม		65,735		92,150		53,839
60. จำนวนแหล่งให้บริการวิชาการและวิชาชีพที่ได้รับการยอมรับในระดับชาติหรือนานาชาติ		5		69		31
<b>องค์ประกอบที่ 6</b>						
67. จำนวนกิจกรรมในการอนุรักษ์ พัฒนา และสร้างเสริมเอกลักษณ์ ศิลปะและวัฒนธรรม		12		3		2
68. ค่าใช้จ่าย และมูลค่าที่ใช้ในการอนุรักษ์พัฒนาและสร้างเสริมเอกลักษณ์ ศิลปะและวัฒนธรรม		358,285		234,181		215,717
<b>องค์ประกอบที่ 9</b>						
82. คะแนนเฉลี่ยผลการประเมินตนเอง		5		5		5
<b>องค์ประกอบที่ 10</b>						
85. จำนวน โครงการที่คณะ/หน่วยงานร่วมมือกับหน่วยงานต่างๆ หรือกับสังคมและชุมชนเพื่อพัฒนาสังคมและชุมชนภาคใต้		6		3		3

## ภาคผนวก ข

**ตาราง ส 1** ตารางสรุปการประเมินตามองค์ประกอบคุณภาพเฉพาะตัวบ่งชี้ของ สกอ.ประเภทสถาบัน  เน้นวิจัย  เน้นพัฒนาสังคม  เน้นพัฒนาศิลปะและวัฒนธรรม  เน้นเฉพาะผลิตบัณฑิต

องค์ประกอบคุณภาพ	เป้าหมาย	ผลการดำเนินงาน	คะแนนการประเมิน (ตามเกณฑ์ สกอ.)
<b>องค์ประกอบที่ 1</b>			
ตัวบ่งชี้ที่ 1.1	มีการดำเนินการครบ 7 ข้อ	มีการดำเนินการครบ 7 ข้อ	5
ตัวบ่งชี้ที่ 1.2	บรรลุเป้าหมายร้อยละ 90-100	บรรลุเป้าหมายร้อยละ 100	5
<b>เฉลี่ยคะแนนองค์ประกอบที่ 1</b>			5
<b>องค์ประกอบที่ 5</b>			
ตัวบ่งชี้ที่ 5.1	มีการดำเนินการอย่างน้อย 5 ข้อแรก	มีการดำเนินการครบ 7 ข้อ	5
ตัวบ่งชี้ที่ 5.3	มีการดำเนินงานอย่างน้อยร้อยละ 1-19	บรรลุเป้าหมายร้อยละ 17.24	2
ตัวบ่งชี้ที่ 5.4	ร้อยละ 75-84	ระดับความพึงพอใจร้อยละ 84	4
ตัวบ่งชี้ที่ 5.5	5,000-7,499 บาท	อัตราส่วน 4,141.46 บาท/คน	2
ตัวบ่งชี้ที่ 5.6	มีการดำเนินการได้มากกว่าหรือเท่ากับ 3 ข้อแรก	มีการดำเนินการครบ 5 ข้อ	5
<b>เฉลี่ยคะแนนองค์ประกอบที่ 5</b>			3.6
<b>องค์ประกอบที่ 6</b>			
ตัวบ่งชี้ที่ 6.1	มีการดำเนินการอย่างน้อย 4 ข้อแรก	มีการดำเนินการครบ 6 ข้อ	5
ตัวบ่งชี้ที่ 6.3	มากกว่าหรือเท่ากับร้อยละ 1.00 ของงบดำเนินการ	ดำเนินการร้อยละ 74.38	5
<b>เฉลี่ยคะแนนองค์ประกอบที่ 6</b>			5
<b>องค์ประกอบที่ 7</b>			
ตัวบ่งชี้ที่ 7.3	มีการดำเนินการอย่างน้อย 4 ข้อแรก	มีการดำเนินการ 4 ข้อ	5
ตัวบ่งชี้ที่ 7.4	มีการดำเนินการอย่างน้อย 3-4 ข้อแรก	มีการดำเนินการ 2 ข้อ	1
ตัวบ่งชี้ที่ 7.5	มีการดำเนินการอย่างน้อย 3 ข้อแรก	มีการดำเนินการครบ 6 ข้อ	5
ตัวบ่งชี้ที่ 7.13	มีการดำเนินการทุกข้อ	มีการดำเนินการทุกข้อ	5

คู่มือการจัดทำรายงานประจำปีการประเมินคุณภาพ ปีการศึกษา 2552 สำหรับภาควิชา/หน่วยงานภายในคณะเภสัชศาสตร์

องค์ประกอบคุณภาพ	เป้าหมาย	ผลการดำเนินงาน	คะแนนการประเมิน (ตามเกณฑ์ สกอ.)
เฉลี่ยคะแนนองค์ประกอบที่ 7			4
องค์ประกอบที่ 9 ตัวบ่งชี้ที่ 9.3	มีการดำเนินการอย่างน้อย 4 ข้อ แรก	มีการดำเนินการครบ 3 ข้อ	5
เฉลี่ยคะแนนองค์ประกอบที่ 9			5

### ภาคผนวก ค

#### ตาราง ส 2 ตารางสรุปการประเมินตามมาตรฐานการอุดมศึกษาเฉพาะตัวบ่งชี้ของ สกอ.

ประเภทสถาบัน  เน้นวิจัย  เน้นพัฒนาสังคม  เน้นพัฒนาศิลปะและวัฒนธรรม  เน้นเฉพาะผลิตบัณฑิต

มาตรฐานการอุดมศึกษา	เป้าหมาย	ผลการดำเนินงาน	คะแนนการประเมิน (ตามเกณฑ์สกอ.)
<b>มาตรฐานที่ 2 ด้านการบริหารจัดการอุดมศึกษา</b>			
<b>มาตรฐานที่ 2 ก. ด้านธรรมาภิบาลของการบริหารการอุดมศึกษา</b>			
ตัวบ่งชี้ที่ 1.1	มีการดำเนินครบ 7 ข้อ	มีการดำเนินครบ 7 ข้อ	5
ตัวบ่งชี้ที่ 1.2	บรรลุเป้าหมายร้อยละ 90-100	บรรลุเป้าหมายร้อยละ 100	5
ตัวบ่งชี้ที่ 7.5	มีการดำเนินการอย่างน้อย 3 ข้อแรก		5
<b>เฉลี่ยคะแนนมาตรฐานที่ 2 ก</b>			<b>5</b>
<b>มาตรฐานที่ 2 ข. ด้านพันธกิจของการบริหารการอุดมศึกษา</b>			
ตัวบ่งชี้ที่ 5.1	มีการดำเนินการอย่างน้อย 5 ข้อแรก	มีการดำเนินครบ 7 ข้อ	5
ตัวบ่งชี้ที่ 5.4	มากกว่าหรือเท่ากับ ร้อยละ 85	ร้อยละ 84	4
ตัวบ่งชี้ที่ 6.1	มีการดำเนินการอย่างน้อย 4 ข้อแรก	มีการดำเนินครบ 6 ข้อ	5
<b>เฉลี่ยคะแนนมาตรฐานที่ 2 ข</b>			<b>4.67</b>
<b>เฉลี่ยคะแนนรวมทุกตัวบ่งชี้ ของทุกมาตรฐาน</b>			<b>4.83</b>