



รายงานประจำปีการประเมินคุณภาพ
ปีการศึกษา 2552
ภาควิชาเกษตรและเกษตรศึกษาศาสตร์
คณะศึกษาศาสตร์ มหาวิทยาลัยสงขลานครินทร์

วันที่ 31 พฤษภาคม 2553

คำนำ

การจัดทำรายงานการประเมินตนเอง (Self Assessment Report) ประจำปีการศึกษา 2552 ของภาควิชาเกษตรและ เกษตรพันธุศาสตร์ คณะเกษตรศาสตร์ มหาวิทยาลัยสงขลานครินทร์ ได้จัดทำขึ้นมาเพื่อประกอบการ รับการประเมินภายนอก โดยสำนักงานรับรองมาตรฐานและประเมินคุณภาพการศึกษา (องค์การมหาชน) วัตถุประสงค์ หลักของการจัดทำรายงานนี้ เพื่อ เสนอต่อคณะเกษตรศาสตร์ อันเป็นหน่วยงานต้นสังกัด และเพื่อเปิดเผยผลการดำเนินงาน ในรอบปีการศึกษาที่ผ่านมาแก่ หน่วยงานที่เกี่ยวข้อง รวมถึงเพื่อใช้เป็นข้อมูล สำหรับการตรวจสอบคุณภาพภายใน ระดับคณะ และระดับมหาวิทยาลัย โดยมิ ความสำเร็จให้ประเมินผลการดำเนินงานของภาควิชาเกษตรและเกษตรพันธุศาสตร์ใน 11 องค์ประกอบ ดังนี้

- องค์ประกอบที่ 1 ปรัชญา ปณิธาน วัตถุประสงค์ และแผนดำเนินการ
- องค์ประกอบที่ 2 การเรียนการสอนและคุณภาพบัณฑิต
- องค์ประกอบที่ 3 กิจกรรมพัฒนานิสิตนักศึกษา
- องค์ประกอบที่ 4 การวิจัย
- องค์ประกอบที่ 5 การบริการวิชาการแก่สังคม
- องค์ประกอบที่ 6 การทำนุบำรุงศิลปวัฒนธรรม
- องค์ประกอบที่ 7 การบริหารและจัดการ
- องค์ประกอบที่ 8 การเงินและงบประมาณ
- องค์ประกอบที่ 9 ระบบและกลไกการประกันคุณภาพ
- องค์ประกอบที่ 10 ความสัมพันธ์ของมหาวิทยาลัย กับ สังคมและชุมชนภาคใต้
- องค์ประกอบที่ 11 วิเทศสัมพันธ์

ทั้งนี้ภาควิชาเกษตรและเกษตรพันธุศาสตร์ ได้ดำเนินงานตาม องค์ประกอบคุณภาพ ของมหาวิทยาลัยสงขลานครินทร์ ในส่วนที่สอดคล้องกับพันธกิจ และวัตถุประสงค์ ของภาควิชาฯ และของคณะเกษตรศาสตร์ โดยมีกรอบการรายงาน ผลการดำเนินงานตั้งแต่วันที่ 1 มิถุนายน 2552 – 31 พฤษภาคม 2553

ภาควิชาเกษตรและเกษตรพันธุศาสตร์ คณะเกษตรศาสตร์ มหาวิทยาลัยสงขลานครินทร์ ขอขอบคุณบุคลากรของ ภาควิชาฯ เป็นอย่างยิ่งที่ได้ให้ความร่วมมือ ร่วมใจ ในการจัดทำรายงานการประเมินตนเองฉบับนี้จนแล้วเสร็จ หากรายงาน ฉบับนี้ มีข้อผิดพลาดประการใด ภาควิชาฯ ขออภัยและจะทำการปรับปรุงให้สมบูรณ์ยิ่งขึ้น ในรายงานฉบับต่อไป

ลงชื่อ

(ดร. สุกัญญา เดชอดิษฐ์)

หัวหน้าภาควิชาเกษตรและเกษตรพันธุศาสตร์

วันที่ 31 พฤษภาคม พ.ศ. 2553

สารบัญ

	หน้า
บทนำ	
ปก	ก
คำนำ	ข
สารบัญ	ค
บทที่ 1 ข้อมูลเบื้องต้นของ(หน่วยงาน)	1
บทที่ 2 บทสรุปสำหรับผู้บริหาร	6
ตารางสรุปคะแนนและผลการประเมินรายองค์ประกอบของภาควิชาเกษตรฯ	6
ตารางแสดงผลการดำเนินงานและผลการประเมินตามองค์ประกอบและตัวบ่งชี้	7
บทที่ 3 ผลการดำเนินงานประจำปีการศึกษาที่ทำรายงาน	11
องค์ประกอบที่ 1 ปรัชญา ปณิธาน วัตถุประสงค์ และแผนดำเนินการ	11
องค์ประกอบที่ 2 การเรียนการสอนและคุณภาพบัณฑิต	15
องค์ประกอบที่ 4 การวิจัย	28
องค์ประกอบที่ 5 การบริการวิชาการแก่สังคม	37
องค์ประกอบที่ 7 การบริหารและจัดการ	45
องค์ประกอบที่ 9 ระบบและกลไกการประกันคุณภาพ	58
องค์ประกอบที่ 10 ความสัมพันธ์ของมหาวิทยาลัย กับ สังคมและชุมชนภาคใต้	60
องค์ประกอบที่ 11 วิเทศสัมพันธ์	62
บทที่ 4 แนวทางการพัฒนาและผลการพัฒนาตามรายงานผลการประเมินคุณภาพของปีที่ผ่านมา	70
บทที่ 5 แผนการปรับปรุงแก้ไขความเสี่ยงหรือจุดอ่อนที่สำคัญ ประจำปีการศึกษา 2551	71

บทที่ 1

ข้อมูลเบื้องต้นของภาควิชาเภสัชเวชและเภสัชพฤกษศาสตร์

ชื่อภาควิชาและสถานที่ตั้ง

ชื่อ ภาควิชาเภสัชเวชและเภสัชพฤกษศาสตร์ คณะเภสัชศาสตร์ มหาวิทยาลัยสงขลานครินทร์

ที่ตั้ง เลขที่ 15 ถนนกาญจนาภิเษย์ ตำบลหาดใหญ่ อำเภอหาดใหญ่ จังหวัดสงขลา 90112

ประวัติความเป็นมา บทบาท และหน้าที่

ภาควิชาเภสัชเวชและเภสัชพฤกษศาสตร์ เป็นภาควิชาหนึ่งใน 5 ภาควิชา ของคณะเภสัชศาสตร์ ตั้งอยู่ ณ อาคาร 3 ชั้น 4 คณะเภสัชศาสตร์ ภาควิชาเภสัชเวชและเภสัชพฤกษศาสตร์ ได้ก่อตั้งขึ้น พร้อมกับการก่อตั้ง คณะเภสัชศาสตร์ มหาวิทยาลัยสงขลานครินทร์ เมื่อวันที่ 26 ธันวาคม 2521

ภาควิชาเภสัชเวชและเภสัชพฤกษศาสตร์ มีภาระหน้าที่หลัก 3 ประการ ได้แก่

1. การเรียนการสอน ภาควิชาฯ เปิดทำการสอนเกี่ยวกับอนุกรมวิธานพืช การเก็บและรักษาพืช สมุนไพร การแยกสารและการหาสูตรโครงสร้างของสารจากสมุนไพร การเพาะเลี้ยงเนื้อเยื่อพืชสมุนไพรและ การควบคุมมาตรฐานยาสมุนไพร โดยรับผิดชอบในการสอนตามหลักสูตรในระดับปริญญาตรี 2 หลักสูตร คือ

- หลักสูตรเภสัชศาสตรบัณฑิต ฉบับปรับปรุง พ.ศ. 2549 มีรายวิชาบังคับจำนวน 10 หน่วยกิต และ รายวิชาเลือกและวิชาที่เฉพาะทางในสาขาการวิจัยและพัฒนาเภสัชภัณฑ์ โดยแบ่งโครงงาน นักศึกษาเป็น 3 สาขาย่อย ได้แก่ สาขาเภสัชเวช สาขาพฤกษเคมีและสาขา การเพาะเลี้ยงเนื้อเยื่อพืช สมุนไพร
- หลักสูตรเภสัชศาสตรบัณฑิต สาขาการบริบาลทางเภสัชกรรม พ.ศ. 2550 มีรายวิชาบังคับรวม 6 หน่วยกิต

ส่วนในหลักสูตรระดับบัณฑิตศึกษานั้น ปัจจุบันภาควิชาเภสัชเวชและเภสัชพฤกษศาสตร์ ได้ร่วมสอน นักศึกษาระดับปริญญาโทในหลักสูตรเภสัชศาสตรมหาบัณฑิต สาขาเภสัชศาสตร์ พ.ศ. 2550 และหลักสูตรวิทยาศาสตรมหาบัณฑิต สาขาวิทยาศาสตร์สมุนไพร (นานาชาติ) พ.ศ. 2549 และระดับปริญญาเอกในหลักสูตร ปรัชญาดุษฎีบัณฑิต สาขาเภสัชศาสตร์ พ.ศ. 2550

2. การวิจัย คณาจารย์และบุคลากรในภาควิชาฯ ได้ให้ความสนใจในการทำวิจัยเกี่ยวกับสมุนไพร และ ผลิตภัณฑ์ธรรมชาติในประเทศไทย ทั้งในด้านการศึกษาสารสำคัญในการออกฤทธิ์รักษา การเพิ่มปริมาณ สารสำคัญ ในพืชสมุนไพรโดยใช้เทคโนโลยีชีวภาพ การพัฒนาสูตรตำรับยาสมุนไพร และการหาวิธีวิเคราะห์ เพื่อ ควบคุมมาตรฐานยาสมุนไพร โดยมีผลงานการวิจัยตีพิมพ์เผยแพร่ในวารสารทั้งในและต่างประเทศ

3. การบริการวิชาการ ภาควิชาฯ เปิดให้บริการด้านวิชาการใน 2 รูปแบบหลัก คือ การวิเคราะห์ยาสมุนไพรและบริการผลิตยาจากสมุนไพร และการเผยแพร่ข้อมูลวิชาการเกี่ยวกับ ยาสมุนไพร ให้กับบุคลากรด้านสาธารณสุขและประชาชนทั่วไป ทั้งที่เป็นสื่อสิ่งพิมพ์ การจัดประชุมสัมมนาฝึกอบรม และ การถ่ายทอดเทคโนโลยี และการให้บริการตอบคำถามด้านยาผ่านทางหน่วย DIC รวมถึงการให้คณาจารย์ ของภาควิชาที่เป็นเภสัชกรไปปฏิบัติหน้าที่ในสถานปฏิบัติการเภสัชชุมชน (ร้านยา) ของคณะเภสัชศาสตร์ด้วย

ผู้บริหารและบุคลากร

ปัจจุบันภาควิชาเภสัชเวทและเภสัชพฤกษศาสตร์ มีบุคลากรทั้งสิ้นจำนวน 22 คน โดยแบ่งเป็น สายวิชาการ จำนวน 14 คน สายสนับสนุน จำนวน 4 คน สายบริหารและธุรการ จำนวน 4 คน ดังรายนามต่อไปนี้

1. ดร.สุภิญญา	เดชอดิตย์	อาจารย์ (หัวหน้าภาควิชาฯ)
2. ภก.ดร.ภาคภูมิ	พาณิชยุปการนันท์	รองศาสตราจารย์
3. ภก.ดร.จินดาพร	ภูริพัฒน์วณิช	ผู้ช่วยศาสตราจารย์
4. ภญ.ดร.จุไรทิพย์	หวังสินทวีกุล	ผู้ช่วยศาสตราจารย์
5. ภก.ดร.ฉัตรชัย	วัฒนาภิรมย์สกุล	ผู้ช่วยศาสตราจารย์
6. ภญ.ดร.ทรงศรี	แก้วสุวรรณ	อาจารย์
7. ภก.ดร.นิวัติ	แก้วประดับ	ผู้ช่วยศาสตราจารย์
8. ภญ.ดร.พิมพ์พิมล	ตันสกุล	อาจารย์
9. ภก.รักษเกียรติ	จิรันธร	ผู้ช่วยศาสตราจารย์
10. ภก.ดร.สนั่น	ศุภธีรสกุล	รองศาสตราจารย์
11. ดร.สุปรียา	ยีนยงสวัสดิ์	ผู้ช่วยศาสตราจารย์
12. ภญ.ดร.สุภิญญา	ตีวตระกูล	รองศาสตราจารย์
13. ภก.ดร.อนุชิต	พลับรูการ	ผู้ช่วยศาสตราจารย์
14. ภก.อชิป	สกุลเผือก	อาจารย์ (ลาศึกษา)
15. นางปราณี	รัตนสุวรรณ	นักวิทยาศาสตร์ชำนาญการ
16. นางสาวโสภา	คำมี	นักวิทยาศาสตร์ชำนาญการ
17. นางสาวจิราภรณ์	ขนานสุข	นักวิทยาศาสตร์
18. นางนิวรรณ	อินทรักษา	นักวิทยาศาสตร์
19. นางเพ็ญศรี	ศรีสังธรรม	เจ้าหน้าที่บริหารงานทั่วไปชำนาญ
20. นางมณฑา	ชาติทา	ผู้ปฏิบัติงานบริหาร
21. นายธนา	ศิริสมบัติ	พนักงานประจำห้องทดลอง
22. นางปรีชา	ธรรมสะโร	พนักงานประจำห้องทดลอง

วิสัยทัศน์ พันธกิจ และวัตถุประสงค์ ภาควิชาเภสัชเวทและเภสัชพฤกษศาสตร์

ภาควิชาเภสัชเวทและเภสัชพฤกษศาสตร์ ได้นำวิสัยทัศน์และพันธกิจ ของคณะเภสัชศาสตร์ข้างต้น มาเป็นแนวทางในการดำเนินกิจกรรมต่างๆ ของภาควิชาฯ โดยมีปรัชญา พันธกิจ และวัตถุประสงค์ ในการดำเนินงาน ดังนี้

วิสัยทัศน์

เป็นศูนย์กลางความรู้และการวิจัยเกี่ยวกับสมุนไพรและผลิตภัณฑ์ธรรมชาติ

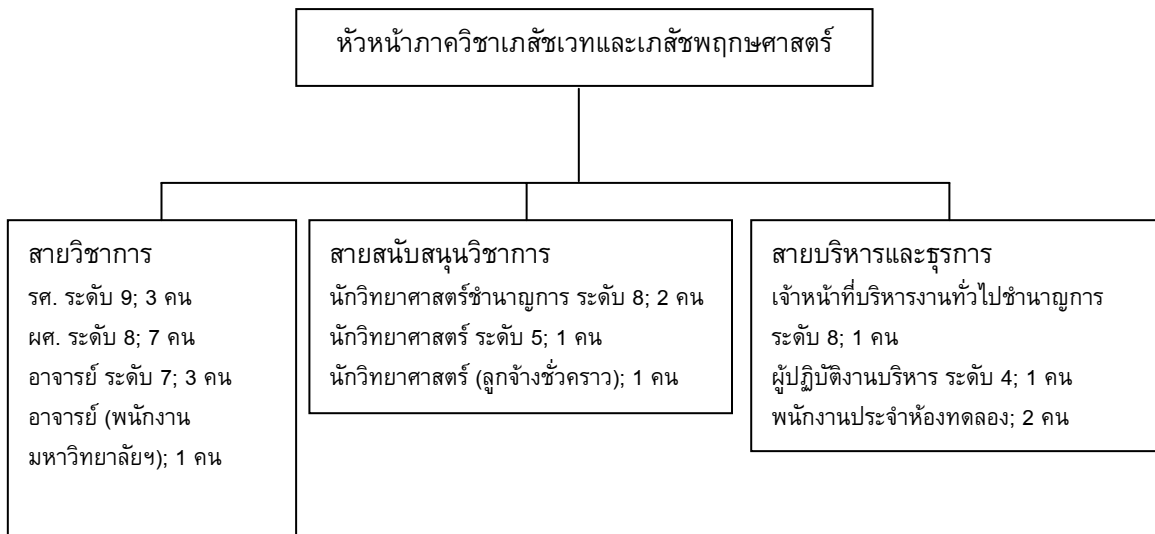
พันธกิจ

1. จัดการเรียนการสอนด้านสมุนไพรและผลิตภัณฑ์ธรรมชาติ แก่นักศึกษาเภสัชศาสตร์ ทั้งในและนอกหลักสูตร
2. พัฒนาการวิจัยและงานวิจัยด้านสมุนไพรและผลิตภัณฑ์ธรรมชาติ
3. ผลิต วิเคราะห์ เผยแพร่ และให้ข้อมูลคำปรึกษาเกี่ยวกับสมุนไพรและผลิตภัณฑ์ธรรมชาติ

วัตถุประสงค์

1. ร่วมผลิตบุคลากรทางเภสัชศาสตร์ในระดับปริญญาตรีและสูงกว่าปริญญาตรีที่มีคุณภาพ มีความรู้ความสามารถ มีคุณธรรม จริยธรรม และเป็นพลเมืองดี เพื่อตอบสนองต่อความต้องการ ของสังคมและประเทศ
2. พัฒนาการวิจัยและสร้างผลงานวิชาการ งานวิจัยทางสมุนไพรและผลิตภัณฑ์ธรรมชาติที่มีคุณภาพและเป็นประโยชน์ต่อการเรียนการสอน และการบริการวิชาการ
3. บริการทางวิชาการด้านเภสัชศาสตร์แก่สังคม โดยเฉพาะส่วนที่เกี่ยวข้องกับสมุนไพรและผลิตภัณฑ์ธรรมชาติ ในรูปแบบต่างๆ ได้แก่การผลิต การวิเคราะห์ และการวิจัยเภสัชภัณฑ์ การให้คำปรึกษา ให้ข้อมูลความรู้ด้านเภสัชภัณฑ์ ตลอดจนการฝึกอบรม ประชุม สัมมนา
4. พัฒนาศักยภาพของวิชาชีพเภสัชกรรมให้มีบทบาทในการพัฒนาระบบงานสาธารณสุข
5. มีส่วนร่วมทำนุบำรุงศิลปวัฒนธรรมและอนุรักษ์ภูมิปัญญาไทย

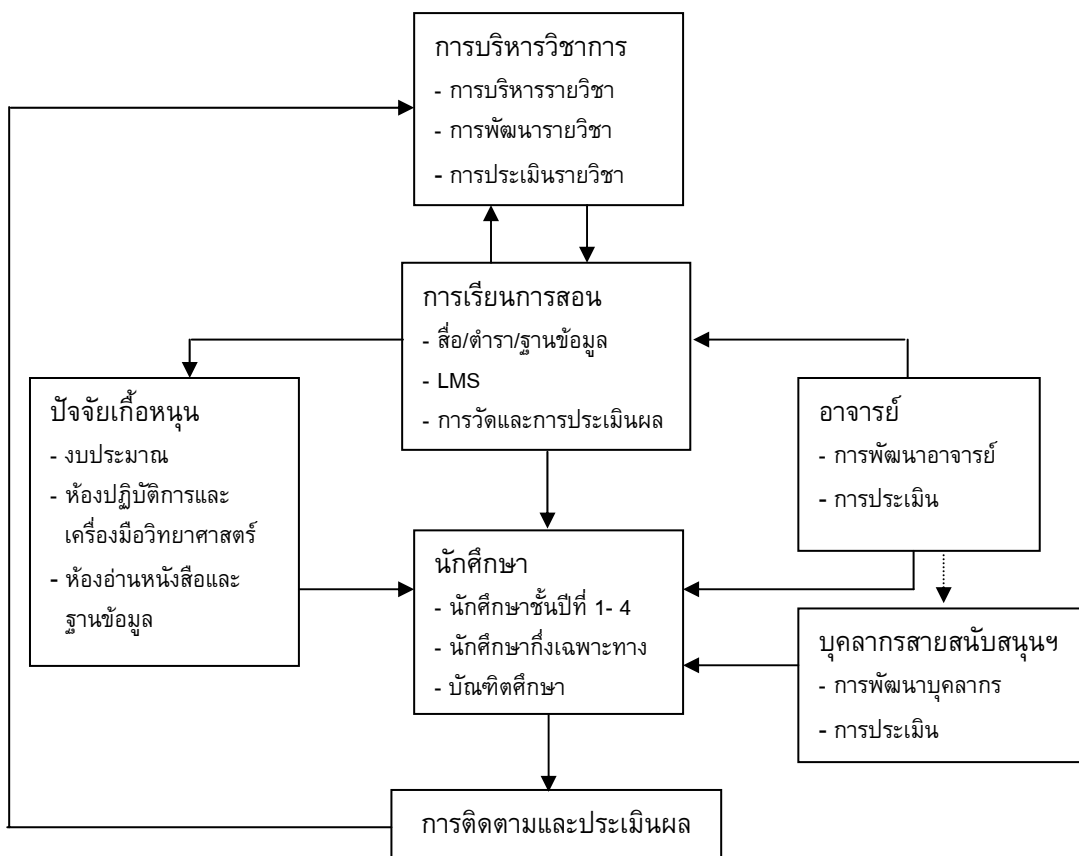
6. แผนภูมิโครงสร้างการบริหารภายในภาควิชาเภสัชเวทและเภสัชพฤกษศาสตร์



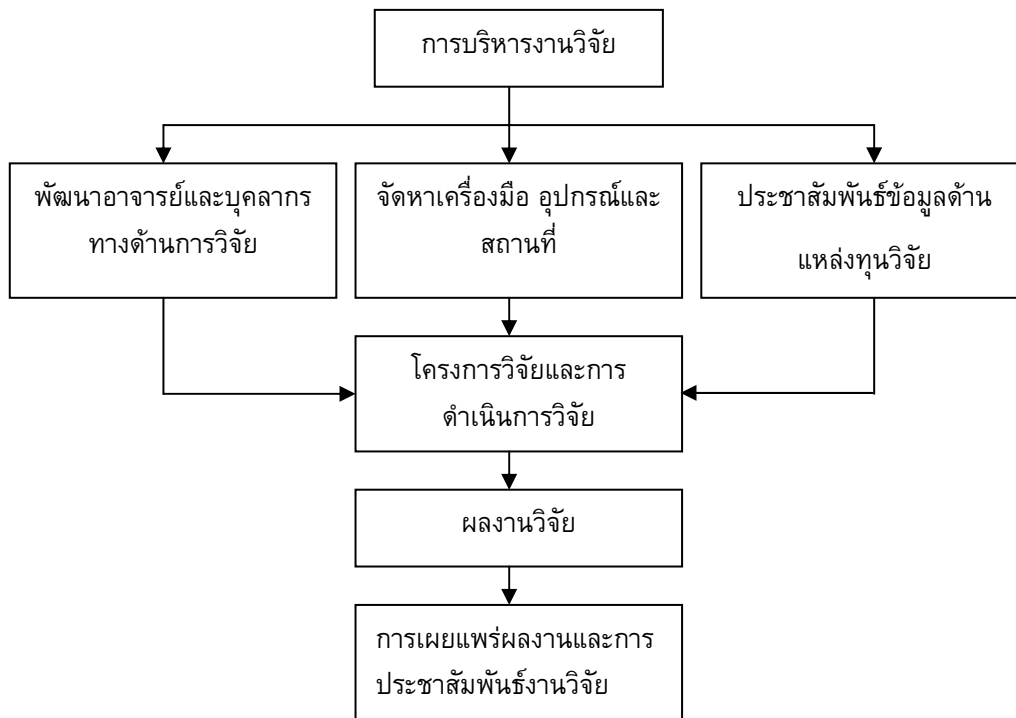
ข้อมูล ณ วันที่ 31 พฤษภาคม พ.ศ.2553

แผนภูมิโครงสร้างการดำเนินงานของภาควิชาเภสัชเวทและเภสัชพฤกษศาสตร์

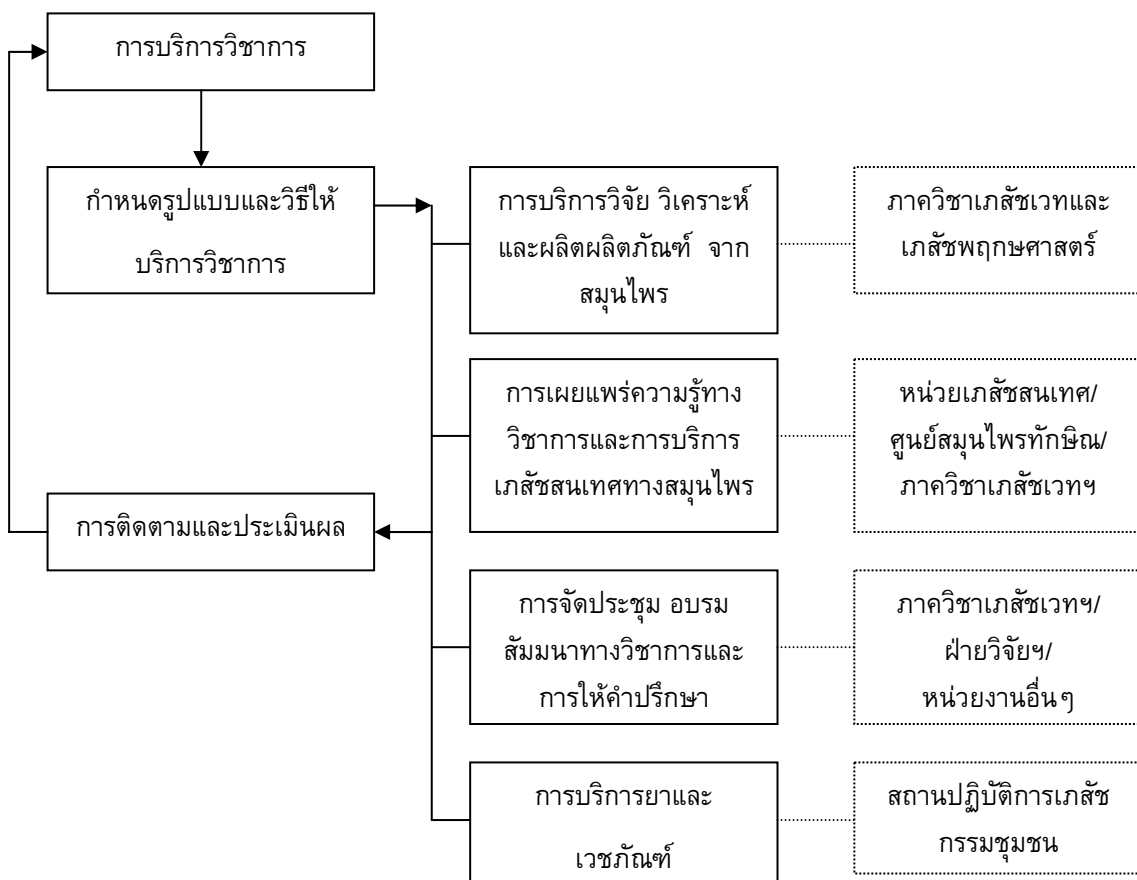
- การดำเนินงานด้านการจัดการเรียนการสอน



- การดำเนินงานด้านการวิจัย



- การบริการวิชาการ



บทที่ 2

บทสรุปสำหรับผู้บริหาร

การดำเนินงานด้านการประกันคุณภาพของภาควิชาเภสัชเวชและเภสัชพฤกษศาสตร์ คณะเภสัชศาสตร์ เป็นการดำเนินงานตามนโยบายด้านการประกันคุณภาพของมหาวิทยาลัยสงขลานครินทร์ และของคณะเภสัชศาสตร์ โดยภาควิชาเภสัชเวชและเภสัชพฤกษศาสตร์ได้ดำเนินกิจกรรมต่างๆ ตามพันธกิจหลักของคณะฯ อันได้แก่ การผลิตบัณฑิต การวิจัย การบริการวิชาการ และการทำนุบำรุงศิลปวัฒนธรรม รวมถึงกิจกรรมเพื่อ สนับสนุน การดำเนินงานตามพันธกิจ อันได้แก่การพัฒนาบุคลากร การพัฒนาหลักสูตรและระบบการจัดการเรียน การสอน และการประกันคุณภาพ ทั้งนี้ภาควิชาฯ ได้สร้างผลงาน และพัฒนาการในกิจกรรมแต่ละด้านตาม ที่กล่าวข้างต้น ใน ปีการศึกษา 2552 ในระดับที่เป็นที่น่าพึงพอใจเป็นอย่างยิ่ง ผลการประเมินรายองค์ประกอบทั้ง 6 องค์ประกอบ ตาม การประเมินตนเองคิดเป็น 167.12 คะแนน จากคะแนนเต็ม 180 คะแนน และเมื่อประเมิน ในรายองค์ประกอบ ผล การประเมินตนเองอยู่ในระดับดีมากทั้ง 6 องค์ประกอบ โดยมีบทสรุปผลการประเมิน รายองค์ประกอบเป็นดังนี้

ตารางสรุปคะแนนและผลการประเมินรายองค์ประกอบ

ภาควิชาเภสัชเวชและเภสัชพฤกษศาสตร์

ลำดับ ที่	ชื่อองค์ประกอบ	น้ำหนัก	คะแนนที่ ได้	ผลการ ประเมิน
1	ปรัชญา ปณิธาน วัตถุประสงค์ และแผนดำเนินการ	20	20	5
2	การเรียนการสอนและคุณภาพบัณฑิต	50	46.4	4.64
3	กิจกรรมการพัฒนานิสิตนักศึกษา	-	-	-
4	การวิจัย	50	44.5	4.45
5	การบริการวิชาการแก่สังคม	20	18	4.50
6	การทำนุบำรุงศิลปวัฒนธรรม	-	-	-
7	การบริหารและการจัดการ	20	18.92	4.73
8	การเงินและงบประมาณ	-	-	-
9	ระบบและกลไกการประกันคุณภาพ	20	20	5
	ค่าเฉลี่ยถ่วงน้ำหนัก 6 องค์ประกอบ	180	167.82	4.66
10	ความสัมพันธ์ของมหาวิทยาลัยกับสังคมและชุมชนภาคใต้	-	-	-
11	วิเทศสัมพันธ์	-	-	-
	ค่าเฉลี่ยถ่วงน้ำหนัก 11 องค์ประกอบ	250	-	-
ผลการประเมินระดับภาควิชา				ดีมาก

หมายเหตุ: ภาควิชา/หน่วยงาน ให้ใช้ค่าน้ำหนักตามที่ฝ่ายประกันคุณภาพฯ กำหนดให้

ตารางแสดงผลการดำเนินงาน และผลการประเมินตามองค์ประกอบ และตัวบ่งชี้

องค์ประกอบและตัวบ่งชี้	ค่าน้ำหนัก	ผลดำเนินงาน						เป้าหมาย 2552	ผลการประเมินตนเอง (คะแนน)				คะแนน ถ่วงน้ำหนัก		
		ตั้ง/หาร 2550	ปี 2550	ตั้ง/หาร 2551	ปี 2551	ตั้ง/หาร 2552	ปี 2552		ตามเกณฑ์ (1,2,3)	เทียบแผน (1,0)	พัฒนาการ (1,0)	รวม 5 คะแนน			
1. ปรัชญา ปณิธาน วัตถุประสงค์ และแผนดำเนินการ	20.00													100	5
1.1 มีการกำหนดปรัชญาหรือปณิธาน ตลอดจนมีกระบวนการพัฒนาหลักสูตร แผนดำเนินงานและมีการกำหนดตัวบ่งชี้เพื่อวัดความสำเร็จของการดำเนินงานตามแผนให้ครบทุกภารกิจ (ระดับ)***	6.67		7		7		7	7 ข้อ	3	1	1	5	33.35	ดีมาก	
1.2 ร้อยละของการบรรลุเป้าหมายตามตัวบ่งชี้ของการทำงานที่กำกับดูแล***	6.67	39 42	93	37 37	100	37 37	100	ร้อยละ 82	3	1	1	5	33.35		
1.3 มีการกำหนดแผนกลยุทธ์ที่เชื่อมโยงกับแผนยุทธศาสตร์ชาติหรือแผนยุทธศาสตร์อุดมศึกษา (ระดับ)***	6.66		5		5		5	4 ข้อ	3	1	1	5	33.3		
2. การเรียนการสอนและคุณภาพบัณฑิต	50.00													226	4.52
ตัวบ่งชี้รวม	30.00														ดีมาก
2.2 มีกระบวนการเรียนรู้ที่เน้นผู้เรียนเป็นสำคัญ (ข้อ)**	6.00		7		7		7	6 ข้อ	3	1	1	5	30		
2.5 สัดส่วนของอาจารย์ประจำที่มีวุฒิปริญญาตรี ปริญญาโท ปริญญาเอกหรือเทียบเท่าต่ออาจารย์ประจำ**	6.00	12 15	80	12 15	80	12 14	86	วุฒิปริญญา	2	1	0	3	18		
2.6 สัดส่วนของอาจารย์ประจำที่ดำรงตำแหน่งอาจารย์ ผู้ช่วยศาสตราจารย์ รองศาสตราจารย์ และศาสตราจารย์**	6.00	11 15	73.33	11 15	73.33	10 14	71.43	ศส. รศ. ผศ.	2	1	0	3	18		
2.14 ระดับความพึงพอใจของนักศึกษาต่อคุณภาพการสอนของอาจารย์และสิ่งสนับสนุนการเรียนรู้**	6.00		4.39		4.6		4.54	≥ 3.50	3	1	1	5	30		
2.17 การวัดและประเมินผลการเรียนรู้ของนักศึกษา (ระดับ)*	6.00		5		5		5	4 ข้อ	3	1	1	5	30		
ตัวบ่งชี้เฉพาะ	20.00														
2.19 ร้อยละของอาจารย์ประจำซึ่งมีคุณสมบัติเป็นที่ปรึกษาวิทยานิพนธ์ที่ทำหน้าที่	6.67	11 12	91.67	12 13	92.31	12 12	100.00	≥ ร้อยละ	3	1	1	5	33.35		
2.20 ร้อยละของบทความจากวิทยานิพนธ์ปริญญาโทที่ตีพิมพ์ เผยแพร่ต่อจำนวนวิทยานิพนธ์ปริญญาโททั้งหมด****	6.67	9 9	100	18 1	1800	9 5	180	ร้อยละ 100	3	1	1	5	33.35		
2.22 ร้อยละของบทความจากวิทยานิพนธ์ปริญญาเอกที่ตีพิมพ์ เผยแพร่ต่อจำนวนวิทยานิพนธ์ปริญญาเอกทั้งหมด****	6.66	2 1	200	2 0	>200	6 0	>600	ร้อยละ 200	3	1	1	5	33.3		

องค์ประกอบและตัวบ่งชี้	ค่าน้ำหนัก	ผลดำเนินงาน						เป้าหมาย 2552	ผลการประเมินตนเอง (คะแนน)				คะแนน ถ่วงน้ำหนัก	
		ตั้ง/หาร 2550	ปี 2550	ตั้ง/หาร 2551	ปี 2551	ตั้ง/หาร 2552	ปี 2552		ตามเกณฑ์ (1,2,3)	เทียบแผน (1,0)	พัฒนาการ (1,0)	รวม 5 คะแนน		
4. การวิจัย	50.00												250	5.00
ตัวบ่งชี้รวม	30.00													ดีมาก
4.3 เงินสนับสนุนงานวิจัยและงานสร้างสรรค์จากภายในและภายนอกสถาบันต่อจำนวนอาจารย์ประจำและนักวิจัย**	3.75	6900240 14	492874.29 14	6460215 14	461443.93 14	7888960.86 13	606843.1 13	250000	3	1	1	5	18.75	
4.4 ร้อยละของงานวิจัยและงานสร้างสรรค์ที่ตีพิมพ์เผยแพร่ ได้รับการจัดทะเบียนทรัพย์สินทางปัญญาหรืออนุสิทธิบัตร หรือนำไปใช้ประโยชน์ทั้งในระดับชาติและในระดับนานาชาติต่อจำนวนอาจารย์ประจำและนักวิจัย**	3.75	25 14	178.57 14	56 14	400 14	42 13	323.08 13	120	3	1	1	5	18.75	
4.5 เงินสนับสนุนงานวิจัยและงานสร้างสรรค์ภายในสถาบันต่อจำนวนอาจารย์ประจำและนักวิจัย (บาทต่อคน)****	3.75	1791259 14	127947.07 14	1053190 14	75227.86 14	2984629.08 13	229586.9 13	50000	3	1	1	5	18.75	
4.6 เงินสนับสนุนงานวิจัยและงานสร้างสรรค์จากภายนอกสถาบันต่อจำนวนอาจารย์ประจำและนักวิจัย (บาทต่อคน)****	3.75	5108981 14	364927.21 14	4353835 14	310988.21 14	4904331.78 13	377256.3 13	200000	3	1	1	5	18.75	
4.7 ร้อยละของอาจารย์ประจำและนักวิจัยได้รับทุนทำวิจัยหรืองานสร้างสรรค์จากภายในสถาบันต่อจำนวนอาจารย์ประจำและนักวิจัย****	3.75	12 14	85.71 14	9 14	64.29 14	11 13	84.62 13	40	3	1	1	5	18.75	
4.8 ร้อยละของอาจารย์ประจำและนักวิจัยได้รับทุนทำวิจัยหรืองานสร้างสรรค์จากภายนอกสถาบันต่อจำนวนอาจารย์ประจำและนักวิจัย****	3.75	12 14	85.71 14	10 14	71.43 14	10 13	76.92 13	60	3	1	1	5	18.75	
4.9 ร้อยละของงานวิจัยที่ตีพิมพ์เผยแพร่ในวารสารระดับชาติและนานาชาติ*	3.75	25 14	178.57 14	22 14	157.14 14	30 13	230.77 13	80	3	1	1	5	18.75	
4.10 ร้อยละของอาจารย์และนักวิจัยที่ Active งานวิจัยต่ออาจารย์ประจำและนักวิจัย*	3.75	13 14	92.86 14	13 14	92.86 14	13 13	100.00 13	85	3	1	1	5	18.75	
ตัวบ่งชี้เฉพาะ	20.00													
4.12 ร้อยละของบทความวิจัยที่ได้รับการอ้างอิง (Citation) ใน Refereed Journal หรือในฐานข้อมูลระดับชาติหรือระดับนานาชาติต่ออาจารย์ประจำและนักวิจัย**	20.00	41 15	273.33 15	43 15	286.67 15	33 14	235.71 14	ร้อยละ 100	3	1	1	5	100	
5. การบริการวิชาการแก่สังคม	20.00												100	5.00
ตัวบ่งชี้รวม														ดีมาก
5.2 ร้อยละของอาจารย์ประจำที่มีส่วนร่วมในการให้บริการทางวิชาการแก่สังคมเป็นที่ปรึกษา เป็นกรรมการวิทยานิพนธ์ภายนอกสถาบัน เป็นกรรมการวิชาการ กรรมการวิชาชีพในระดับชาติหรือระดับนานาชาติต่ออาจารย์ประจำ**	3.34	14 15	93.33 15	14 15	93.33 15	11 14	78.57 14	≥ ร้อยละ	3	1	1	5	16.7	
5.3 ร้อยละของกิจกรรมหรือโครงการบริการวิชาการและวิชาชีพที่ตอบสนองความต้องการพัฒนาและเสริมสร้างความเข้มแข็งของสังคม ชุมชน ประเทศชาติและนานาชาติต่ออาจารย์ประจำและนักวิจัย**	3.33	257 14	1835.71 14	252 14	1800 14	103 13	792.31 13	≥ ร้อยละ	3	1	1	5	16.65	

องค์ประกอบและตัวบ่งชี้	ค่าน้ำหนัก	ผลดำเนินงาน						เป้าหมาย 2552	ผลการประเมินตนเอง (คะแนน)				คะแนน ถ่วงน้ำหนัก	
		ตั้ง/ห 2550	ปี 2550	ตั้ง/ห 2551	ปี 2551	ตั้ง/ห 2552	ปี 2552		ตามเกณฑ์ (1,2,3)	เทียบแผน (1,0)	พัฒนาการ (1,0)	รวม 5 คะแนน		
5.4 ร้อยละของระดับความพึงพอใจของผู้รับบริการ***	3.33		89.33		90		89.6	≥ ร้อยละ	3	1	1	5	16.65	
5.5 ค่าใช้จ่าย และมูลค่าของสถาบันในการบริการวิชาการและวิชาชีพเพื่อสังคมต่ออาจารย์ประจำ (บาทต่อคน)****	3.33	214274 14	15305.286	110407 14	7886.2143	186390 13	14337.69	≥ 7,500	3	1	1	5	16.65	
5.6 มีการนำความรู้และประสบการณ์จากการบริการวิชาการและวิชาชีพมาใช้ในการพัฒนาการเรียนการสอนและการวิจัย (ระดับ)****	3.34		5		5		5	3 ข้อแรก	3	1	1	5	16.7	
5.8 การเป็นผู้ทรงคุณวุฒิพิจารณาบทความวิชาการ/เดือนระดับต่อบุคลากรทั้งหมด*	3.33	5 20	25	4 20	20	7 19	36.84	≥ ร้อยละ 10	3	1	1	5	16.65	
7. การบริหารและการจัดการ	20.00												100	5.00
7.1 สถานาบันใช้หลักธรรมาภิบาลในการบริหารจัดการและสามารถผลักดันสถาบันให้แข่งขันได้ในระดับสากล (ข้อ)**	1.82		5		5		5	5 ข้อ	3	1	1	5	9.1	ดีมาก
7.2 ก้าวหน้าของผู้บริหารทุกระดับของสถาบัน (ระดับ)***	1.81		4		4		4	4 ข้อ	3	1	1	5	9.05	
7.3 มีการพัฒนาสถาบันสู่องค์กรเรียนรู้ (ระดับ)**	1.82		5		5		5	5 ข้อ	3	1	1	5	9.1	
7.4 มีระบบและกลไกในการบริหารทรัพยากรบุคคลเพื่อพัฒนา และธำรงรักษาไว้ให้บุคลากรมีคุณภาพและประสิทธิภาพ (ระดับ)***	1.82		5		5		5	5 ข้อ	3	1	1	5	9.1	
7.5 ศักยภาพของระบบฐานข้อมูลเพื่อการบริหาร การเรียนการสอน และการวิจัย (ระดับ)**	1.81		3		3		3	3 ข้อแรก	3	1	1	5	9.05	
7.8 มีการนำระบบบริหารความเสี่ยงมาใช้ในกระบวนการบริหารการศึกษา (ระดับ)***	1.82		5		5		5	5 ข้อ	3	1	1	5	9.1	
7.9 ระดับความสำเร็จของการถ่ายทอดตัวบ่งชี้และเป้าหมายของระดับองค์กรสู่ระดับบุคคล (ระดับ)***	1.82		8		8		8	8 ข้อ	3	1	1	5	9.1	
7.10 ร้อยละของอาจารย์ประจำที่เข้าร่วมประชุม วิชาการหรือนำเสนอผลงานวิชาการทั้งในประเทศและต่างประเทศ****	1.82	13 14	92.86	12 14	85.71	8 13	61.54	≥ ร้อยละ	3	1	1	5	9.1	
7.11 งบประมาณสำหรับการพัฒนาอาจารย์ทั้งในประเทศและต่างประเทศต่ออาจารย์ประจำทั้งหมด (บาทต่อคน)****	1.82	1170200 15	78013.333	799630 15	53308.67	1494238.5 14	106731.3	55000	3	1	1	5	9.1	

องค์ประกอบและตัวบ่งชี้	ค่าน้ำหนัก	ผลดำเนินงาน						เป้าหมาย 2552	ผลการประเมินตนเอง (คะแนน)				คะแนน ถ่วงน้ำหนัก		
		ตั้ง/หาร 2550	ปี 2550	ตั้ง/หาร 2551	ปี 2551	ตั้ง/หาร 2552	ปี 2552		ตามเกณฑ์ (1,2,3)	เทียบแผน (1,0)	พัฒนาการ (1,0)	รวม 5 คะแนน			
		7.12	ร้อยละของบุคลากรประจำสายสนับสนุนที่ได้รับการพัฒนาความรู้และทักษะในวิชาชีพทั้งในประเทศและต่างประเทศ****	1.82	6 6	100	6 6		100	6 6	100	90			3
7.13	กิจกรรม 5 ส/กิจกรรมคุณภาพอื่น ๆ (ระดับ)*	1.82		3		3		3	3 ข้อ	3	1	1	5	9.1	
9. ระบบและกลไกการประกันคุณภาพ		20.00												100	5.00
9.4	มีระบบการรวบรวมข้อมูลที่ได้รับการตรวจสอบความถูกต้องและทันเวลา (ระดับ)*	20.00		5		5		5	5 ข้อ	3	1	1	5	100	ดีมาก
ค่าเฉลี่ยถ่วงน้ำหนัก 9 องค์ประกอบ		180.00												876.00	4.87
															ดีมาก

อธิบายสัญลักษณ์

- * หมายถึง องค์ประกอบ/ตัวบ่งชี้ที่เป็นเอกลักษณ์เฉพาะของมหาวิทยาลัย
- ** หมายถึง ตัวบ่งชี้ที่สอดคล้องกันระหว่าง สกอ. และ สมศ.
- *** หมายถึง ตัวบ่งชี้ที่กำหนดโดย สกอ.
- **** หมายถึง ตัวบ่งชี้ของ สมศ.
- ***** หมายถึง ตัวบ่งชี้ของคณะกรรมการ มหาวิทยาลัยสงขลานครินทร์

หมายเหตุ

25xx หมายถึง ปีการศึกษาปัจจุบัน

ภาควิชา/หน่วยงาน ให้ใช้ค่าน้ำหนักตามที่ฝ่ายประกันคุณภาพฯ กำหนดให้

บทที่ 3

ผลการดำเนินงานประจำปีการศึกษา 2552

องค์ประกอบที่ 1 ปรัชญา ปณิธาน วัตถุประสงค์ และแผนดำเนินการ

ตัวบ่งชี้รวม

ข้อตัวบ่งชี้ : 1.1 มีการกำหนดปรัชญาหรือปณิธาน ตลอดจนมีกระบวนการพัฒนาหลักสูตร แผนดำเนินงาน และมีการกำหนดตัวบ่งชี้เพื่อวัดความสำเร็จของการดำเนินงานตามแผนให้ครบทุกภารกิจ (ระดับ)

ผลการดำเนินงาน

คำนำหน้า	แผน ปี 2552	ผลการดำเนินงานปีการศึกษา			เกณฑ์การให้คะแนน			ผลการประเมิน			
		2550	2551	2552	1	2	3	เทียบเกณฑ์	เทียบแผน	เทียบพัฒนาการ	คะแนนรวม
6.67	มีการดำเนินการครบทุกข้อ	มีการดำเนินการครบทุกข้อ	มีการดำเนินการครบทุกข้อ	มีการดำเนินการครบทุกข้อ	มีการดำเนินการไม่ครบ 5 ข้อแรก	มีการดำเนินการ 5 - 6 ข้อแรก	มีการดำเนินการครบทุกข้อ	3	1	1	5

เกณฑ์มาตรฐาน : ระดับ

1. มีการกำหนดปรัชญาหรือปณิธาน
2. มีกระบวนการพัฒนาหลักสูตร แผนการดำเนินงานและแผนปฏิบัติการประจำปีให้สอดคล้องกันและกันและสอดคล้องกับภารกิจหลักของสถานบันยุทธศาสตร์และแผนพัฒนาของชาติ
3. มีการกำหนดตัวบ่งชี้ของการดำเนินงาน และกำหนดเป้าหมายของแต่ละตัวบ่งชี้เพื่อวัดความสำเร็จของการดำเนินงาน
4. มีการดำเนินการตามแผนครบทุกภารกิจ
5. มีการติดตาม ตรวจสอบ และประเมินผลการดำเนินงานตามตัวบ่งชี้ อย่างน้อยปีละ 2 ครั้ง และรายงานผลต่อผู้บริหารและสภาสถาบัน
6. มีการวิเคราะห์ความสอดคล้องระหว่างหลักสูตร แผนการดำเนินงาน เป้าประสงค์เป้าหมายกับยุทธศาสตร์และแผนพัฒนาของชาติ ตลอดจนสภาพการณ์ปัจจุบันและแนวโน้มในอนาคตอย่างสม่ำเสมอ
7. มีการนำผลการประเมินและผลการวิเคราะห์มาปรับปรุงหลักสูตรและแผนการดำเนินงานอย่างต่อเนื่อง

รายละเอียดผลการดำเนินงาน

ภาควิชา มีการประชุมแผน ปีละ 2 ครั้ง เพื่อปรับปรุง แก้ไข หรือหาแนวทางใหม่ๆ ในการพัฒนาตนเอง โดยการประเมินผลงาน ที่ผ่านมามีเป็นไปตามแผนที่วางไว้หรือไม่ อย่างไร และใช้ผลการประเมินที่ได้ นั้น มาใช้ในการวางแผนงานใหม่ โดยความคิดเห็นต่างๆ จะ ได้จากการระดมสมองของบุคลากรทั้งภาควิชา ทั้งสายวิชาการ สายสนับสนุนวิชาการ และสายบริหารและธุรการ

เอกสารอ้างอิง

- รายงานข้อมูลสารสนเทศตามตัวบ่งชี้ ปีการศึกษา 2552 ภาควิชาเภสัชเวทและเภสัชพฤกษศาสตร์ คณะเภสัชศาสตร์ มหาวิทยาลัยสงขลานครินทร์
- แผนการปฏิบัติงานภาควิชาเภสัชเวทฯ ปี 2552 และแผนการปฏิบัติงานภาควิชาเภสัชเวทฯ ปี 2553 (ระยะที่ 1)

องค์ประกอบที่ 1 ประชญา ปณิธาน วัตถุประสงค์ และแผนดำเนินการ
ตัวบ่งชี้ร่วม

ข้อตัวบ่งชี้ : 1.2 ร้อยละของการบรรลุเป้าหมายตามตัวบ่งชี้ของการปฏิบัติงานที่กำหนด

ผลการดำเนินงาน

คำนำหน้า	แผนปี 2552	ผลการดำเนินงานปีการศึกษา			เกณฑ์การให้คะแนน			ผลการประเมิน			
		2550	2551	2552	1	2	3	เทียบเกณฑ์	เทียบแผน	เทียบพัฒนาการ	คะแนนรวม
6.67	บรรลุเป้าหมาย ร้อยละ 82	บรรลุเป้าหมาย ร้อยละ 93	บรรลุเป้าหมาย ร้อยละ 100	บรรลุเป้าหมาย ร้อยละ 100	ร้อยละ 60-74	ร้อยละ 75-89	ร้อยละ 90-100	3	1	1	5

รายละเอียดผลการดำเนินงาน

ภาควิชาเภสัชเวทฯ สามารถปฏิบัติงานบรรลุเป้าหมายตามตัวบ่งชี้ของการปฏิบัติงานที่กำหนด 37 ตัวบ่งชี้ จากจำนวนตัวบ่งชี้ทั้งหมดที่กำหนดเป้าหมาย 37 ตัวบ่งชี้ คิดเป็นการทำงานบรรลุเป้าหมาย ตามตัวบ่งชี้ของ การปฏิบัติงาน ที่กำหนด ร้อยละ 100

เอกสารอ้างอิง

- รายงานข้อมูลสารสนเทศตามตัวบ่งชี้ ปีการศึกษา 2552 ภาควิชาเภสัชเวทและเภสัชพฤกษศาสตร์ คณะเภสัชศาสตร์ มหาวิทยาลัยสงขลานครินทร์

องค์ประกอบที่ 1 ปรัชญา ปณิธาน วัตถุประสงค์ และแผนดำเนินการ

ตัวบ่งชี้ร่วม

ข้อตัวบ่งชี้ : 1.3 มีการกำหนดแผนกลยุทธ์ที่เชื่อมโยงกับแผนยุทธศาสตร์ชาติหรือแผนยุทธศาสตร์อุดมศึกษา (ระดับ)****

ผลการดำเนินงาน

ค่านำหนัก	แผนปี 2552	ผลการดำเนินงานปีการศึกษา			เกณฑ์การให้คะแนน			ผลการประเมิน			
		2550	2551	2552	1	2	3	เทียบเกณฑ์	เทียบแผน	เทียบพัฒนาการ	คะแนนรวม
6.66	4	5	5	5	มีการ ดำเนินการ 1-2 ข้อ แรก	มีการ ดำเนินการ 3 ข้อแรก	มีการ ดำเนินการ อย่างน้อย 4 ข้อแรก	3	1	1	5

เกณฑ์มาตรฐาน : ระดับ

1. มีคณะกรรมการ/คณะทำงานกำหนดแผนกลยุทธ์ของสถาบัน/กลุ่มสาขาวิชา/คณะ/หน่วยงาน
2. มีแผนกลยุทธ์ของสถาบัน/กลุ่มสาขาวิชา/คณะ/หน่วยงาน
3. มีการวิเคราะห์ความสอดคล้องของแผนกลยุทธ์กับแผนยุทธศาสตร์ชาติหรือแผนยุทธศาสตร์อุดมศึกษา
4. แผนกลยุทธ์มีความสอดคล้องกับแผนยุทธศาสตร์ชาติหรือแผนยุทธศาสตร์อุดมศึกษา น้อยกว่าร้อยละ 80 ของแผน
5. แผนกลยุทธ์มีความสอดคล้องกับแผนยุทธศาสตร์ชาติหรือแผนยุทธศาสตร์อุดมศึกษาตั้งแต่ร้อยละ 80 ของแผน

รายละเอียดผลการดำเนินงาน

มีคณะกรรมการของภาควิชาเภสัชเวทฯ เพื่อกำหนดแผนกลยุทธ์ของภาควิชา โดยจัดทำขึ้นเมื่อมีการจัดทำแผนภาควิชา (2 ครั้ง/ปี) เพื่อให้สอดคล้องกับแผนยุทธศาสตร์ชาติ หรือแผนยุทธศาสตร์อุดมศึกษา ซึ่งแผนการดำเนินงาน ของภาควิชา จะมีการวิเคราะห์ ปรับเปลี่ยน ให้เหมาะสมเมื่อมีการประชุมแผนในคราวถัดไป โดยในปัจจุบัน แผนปฏิบัติงานของภาควิชาฯ มีความสอดคล้องกับแผนกลยุทธ์ของคณะ ร้อยละ 85.71

เอกสารอ้างอิง

-รายงานการประชุมภาควิชาเภสัชเวทฯ ครั้งที่ 11/2552

-แผนการปฏิบัติงานภาควิชาเภสัชเวทฯ ปี 2552 ระยะที่ 2 และแผนปฏิบัติงานประจำปี 2553

-การวิเคราะห์ความสอดคล้องของแผนปฏิบัติงานของภาควิชาฯกับแผนกลยุทธ์ของคณะฯ ตามแบบฟอร์มการนำเสนอแผนปฏิบัติการ ประจำปี 2553

องค์ประกอบที่ 1 ปรัชญา ปณิธาน วัตถุประสงค์ และแผนดำเนินการ

สรุปผลการวิเคราะห์ตนเอง (SWOT Analysis) :

1. จุดอ่อน

- เนื่องจากงบประมาณ ในแต่ละปี มีจำนวนจำกัด ทำให้บางครั้งไม่สามารถตอบสนอง แผนการดำเนินงานที่วางไว้ได้

2. จุดแข็ง

- ภาควิชา มีการประชุมแผน ปีละ 2 ครั้ง ทำให้สามารถปรับปรุง แก้ไข แผนกลยุทธ์ของภาควิชา ให้ดีขึ้นและ/หรือ เหมาะสมกับความเป็นจริงมากยิ่งขึ้น

3. โอกาส

- เนื่องจากภาควิชา มีบุคลากรที่มีความรู้ ความสามารถ ทำให้สามารถใช้ทรัพยากรบุคคลในการพัฒนาภาควิชาได้ เป็นอย่างดี

4. อุปสรรค

- ปัจจัยเรื่องงบประมาณ ยังคงเป็นปัญหาที่ไม่สามารถแก้ไขได้

5. กลยุทธ์ /แผนพัฒนา

- ส่งรายงานการใช้จ่ายเงินจริงทั้งหมดของภาควิชา ทั้งที่มาจากงบประมาณ การบริจาคของคณาจารย์ และจากรายได้ของภาควิชาเอง ไปยังคณะ เพื่อให้คณะดำเนินการจัดสรรงบประมาณตามการใช้จ่ายจริงมากยิ่งขึ้น

- วางแผนให้รัดกุมยิ่งขึ้น ให้เหมาะกับงบประมาณที่มีอยู่ โดยลำดับความสำคัญของงานที่เร่งด่วนเป็นลำดับแรก

- แบ่งงานที่ต้องรับผิดชอบในแต่ละส่วนของภาควิชาให้ชัดเจน

องค์ประกอบที่ 2 การเรียนการสอนและคุณภาพบัณฑิต

ตัวบ่งชี้ร่วม

ชื่อตัวบ่งชี้ : 2.2 มีกระบวนการเรียนรู้ที่เน้นผู้เรียนเป็นสำคัญ

ผลการดำเนินงาน

คำนำหลัก	แผนปี 2552	ผลการดำเนินงานปีการศึกษา			เกณฑ์การให้คะแนน			ผลการประเมิน			
		2550	2551	2552	1	2	3	เทียบเกณฑ์	เทียบแผน	เทียบพัฒนาการ	คะแนนรวม
6	มีการ ดำเนินการ อย่างน้อย 6 ข้อแรก	มีการ ดำเนินการ ครบทั้ง 7 ข้อ	มีการ ดำเนินการ ครบทั้ง 7 ข้อ	มีการ ดำเนินการ ครบทั้ง 7 ข้อ	มีการ ดำเนินการ ไม่ ครบ 5 ข้อแรก	มีการ ดำเนินการ 5 ข้อแรก	มีการ ดำเนินการ อย่างน้อย 6 ข้อแรก	3	1	1	5

เกณฑ์มาตรฐาน : ข้อ

1. มีกลไกการให้ความรู้ความเข้าใจกับอาจารย์ผู้สอนถึงวัตถุประสงค์และเป้าหมายของการจัดการศึกษาทุกหลักสูตร
2. มีการออกแบบการเรียนการสอนและจัดกิจกรรมการเรียนรู้ที่เน้นผู้เรียนเป็นสำคัญทุกหลักสูตร
3. มีการใช้สื่อและเทคโนโลยีหรือนวัตกรรมในการสอนเพื่อส่งเสริมการเรียนรู้ทุกหลักสูตร
4. มีการจัดการเรียนการสอนที่มีความยืดหยุ่นและหลากหลาย ที่จะสนองตอบต่อความต้องการของผู้เรียน
5. มีการประเมินผลการเรียนการสอนที่สอดคล้องกับสภาพการเรียนรู้ที่จัดให้ผู้เรียนและอิงพัฒนาการของผู้เรียนทุกหลักสูตร
6. มีการประเมินผลความพึงพอใจของผู้เรียนในเรื่องคุณภาพการสอนและสิ่งสนับสนุนการเรียนรู้ทุกหลักสูตร
7. มีระบบการปรับปรุงวิธีการเรียนการสอนและพัฒนาผู้เรียนอย่างต่อเนื่องทุกหลักสูตร

รายละเอียดผลการดำเนินงาน

คณาจารย์ในภาควิชาฯ มีความรู้ความเข้าใจรู้เป้าหมายของการจัดการศึกษา และหลักสูตรการศึกษาอุดมศึกษา และมีความสามารถในการจัดประสบการณ์ที่เน้นผู้เรียนเป็นสำคัญ ในรูปแบบการเรียนการสอนแบบ PBL และ กรณีศึกษา ในรายวิชา 570-301, 570-401, 570-402, 571-301 และ 571-401 และมีการใช้เทคโนโลยีคอมพิวเตอร์ ในการพัฒนาการเรียนรู้ของตนเองและผู้เรียน เช่นการใช้ LMS, CAI เป็นต้น รวมทั้งการจัดกิจกรรมเสริมนอก สถานที่แก่นักศึกษา เช่น การนำนักศึกษาไปดูงาน และเก็บข้อมูลจากร้านขายยา ในรายวิชา 571-441 นอกจากนี้ ยังมีมีการประเมินผลการเรียนการสอนที่สอดคล้องกับสภาพการเรียนรู้ที่จัดให้ผู้เรียนและอิงพัฒนาการของผู้เรียนและมีการนำผลการประเมินมาปรับเปลี่ยนการเรียนการสอนเพื่อพัฒนาผู้เรียนให้เต็มตามศักยภาพ

เอกสารอ้างอิง

- รายงานข้อมูลสารสนเทศตามตัวบ่งชี้ ปีการศึกษา 2552 ภาควิชาเภสัชเวทและเภสัชพฤกษศาสตร์ คณะเภสัชศาสตร์ มหาวิทยาลัยสงขลานครินทร์
- แผนปฏิบัติงานประจำปี 2552 ภาควิชาเภสัชเวทและเภสัชพฤกษศาสตร์

องค์ประกอบที่ 2 การเรียนการสอนและคุณภาพบัณฑิต

ตัวบ่งชี้ร่วม

ข้อตัวบ่งชี้ : 2.3 มีโครงการหรือกิจกรรมที่สนับสนุนการพัฒนาหลักสูตรและการเรียนการสอนซึ่งบุคคล องค์กร และชุมชนภายนอกมีส่วนร่วม

ผลการดำเนินงาน

คำนำหลัก	แผนปี 2552	ผลการดำเนินงานปีการศึกษา			เกณฑ์การให้คะแนน			ผลการประเมิน			
		2550	2551	2552	1	2	3	เทียบเกณฑ์	เทียบแผน	เทียบพัฒนาการ	คะแนนรวม
-	-	-	-	-	มีการ ดำเนินการ ไม่ครบ 4 ข้อแรก	มีการ ดำเนินการ 4 ข้อแรก	มีการ ดำเนินการ ครบทุกข้อ	-	-	-	-

เกณฑ์มาตรฐาน : ระดับ

1. มีระบบและกลไกที่กำหนดให้ผู้ทรงคุณวุฒิ หรือผู้รู้ในชุมชนมาช่วยในการพัฒนาและปรับปรุงหลักสูตรทุกหลักสูตร
2. มีการจัดการเรียนการสอนที่ส่งเสริมให้ผู้เรียนมีความรู้และทักษะที่นำไปใช้ในการปฏิบัติได้จริง โดยผู้ทรงคุณวุฒิ หรือผู้รู้ในชุมชนมีส่วนร่วมทุกหลักสูตร
3. มีการจัดโครงการ กิจกรรมทางการศึกษาทั้งที่กำหนดและไม่กำหนดในหลักสูตร โดยความร่วมมือกับองค์กรหรือหน่วยงานภายนอก
4. มีการติดตาม ตรวจสอบและประเมินกิจกรรมการเรียนการสอนที่ได้รับการสนับสนุนจากผู้ทรงคุณวุฒิหรือชุมชนภายนอกสถาบันทุกหลักสูตร
5. มีการนำผลการประเมินไปปรับปรุงการมีส่วนร่วมของบุคคล องค์กร และชุมชนภายนอกในการพัฒนาหลักสูตรและการเรียนการสอนทุกหลักสูตร

รายละเอียดผลการดำเนินงาน

ภาควิชาฯ ยังมีโครงการหรือกิจกรรมที่สนับสนุนการพัฒนาหลักสูตรและการเรียนการสอนซึ่งบุคคล องค์กร และชุมชนภายนอกมีส่วนร่วม ดังนี้:

- ทัศนศึกษางานแพทย์แผนไทยที่โรงพยาบาลป่าบอน
- กิจกรรมศึกษานอกสถานที่ สถาบันวิจัยและพัฒนาทรัพยากรชายฝั่งทะเลและป่าชายเลน จังหวัดภูเก็ต
- โครงการเสริมสร้างความสัมพันธ์ ระหว่างนักศึกษา กับอาจารย์ที่ปรึกษา
- การเยือนของแขกต่างประเทศ และการฝึกงานของนักศึกษาต่างประเทศ
- ร่วมจัดกิจกรรม มอ. วิชาการ

เอกสารอ้างอิง

1. รายงานข้อมูลสารสนเทศตามตัวบ่งชี้ ปีการศึกษา 2552 ภาควิชาเภสัชเวทและเภสัชพฤกษศาสตร์ คณะเภสัชศาสตร์ มหาวิทยาลัยสงขลานครินทร์

องค์ประกอบที่ 2 การเรียนการสอนและคุณภาพบัณฑิต

ตัวบ่งชี้ร่วม

ชื่อตัวบ่งชี้ : 2.5 สัดส่วนของอาจารย์ประจำที่มีวุฒิปริญญาตรี ปริญญาโท ปริญญาเอกหรือเทียบเท่าต่ออาจารย์ประจำ

ผลการดำเนินงาน

คำนำหน้า ตำแหน่ง	แผน ปี 2552	ผลการดำเนินงานปีการศึกษา			เกณฑ์การให้คะแนน			ผลการประเมิน			
		2550	2551	2552	1	2	3	เทียบเกณฑ์	เทียบแผน	เทียบพัฒนาการ	คะแนนรวม
6	1. วุฒิปริญญาเอกมากกว่าหรือเท่ากับ ร้อยละ 60 และ 2. วุฒิปริญญาตรี มากกว่าร้อยละ 5	1. วุฒิปริญญาเอกเท่ากับ ร้อยละ 80 และ 2. วุฒิปริญญาตรี ร้อยละ 7	1. วุฒิปริญญาเอกเท่ากับ ร้อยละ 80 และ 2. วุฒิปริญญาตรี ร้อยละ 7	1. วุฒิปริญญาเอกเท่ากับ ร้อยละ 80 และ 2. วุฒิปริญญาตรี ร้อยละ 7	1. วุฒิปริญญาเอก อยู่ระหว่างร้อยละ 1-39 หรือวุฒิปริญญาเอกอยู่ระหว่างร้อยละ 40-59 แต่วุฒิปริญญาตรีมากกว่าร้อยละ 5	1. วุฒิปริญญาเอก อยู่ระหว่างร้อยละ 40-59 และ 2. วุฒิปริญญาตรี เท่ากับหรือน้อยกว่าร้อยละ 5 หรือ 1. วุฒิปริญญาเอกมากกว่าร้อยละ 60 และ 2. วุฒิปริญญาตรีมากกว่าร้อยละ 5	1. วุฒิปริญญาเอกมากกว่าหรือเท่ากับร้อยละ 60 และ 2. วุฒิปริญญาตรีเท่ากับหรือน้อยกว่าร้อยละ 5	2	1	0	3

รายละเอียดผลการดำเนินงาน

ในปีการศึกษา 2550 ภาควิชาฯ มีจำนวนอาจารย์ทั้งหมด 14 คน ปฏิบัติงานจริง 13 คน โดยมีอาจารย์ที่จบการศึกษาในระดับปริญญาเอก จำนวน 12 คน ระดับปริญญาโท 1 คน และอาจารย์ลาศึกษาในระดับปริญญาเอก 1 คน อาจารย์ที่จบการศึกษาในระดับปริญญาเอกคิดเป็นร้อยละ 86

เอกสารอ้างอิง

- รายงานข้อมูลสารสนเทศตามตัวบ่งชี้ ปีการศึกษา 2552 ภาควิชาเภสัชเวทและเภสัชพฤกษศาสตร์ คณะเภสัชศาสตร์ มหาวิทยาลัยสงขลานครินทร์

องค์ประกอบที่ 2 การเรียนการสอนและคุณภาพบัณฑิต

ตัวบ่งชี้ร่วม

ชื่อตัวบ่งชี้ : 2.6 สัดส่วนของอาจารย์ประจำที่ดำรงตำแหน่งอาจารย์ ผู้ช่วยศาสตราจารย์รองศาสตราจารย์ และศาสตราจารย์
ผลการดำเนินงาน

ค่าน้ำหนัก	แผนปี 2552	ผลการดำเนินงานปีการศึกษา			เกณฑ์การให้คะแนน			ผลการประเมิน			
		2550	2551	2552	1	2	3	เทียบเกณฑ์	เทียบแผน	เทียบพัฒนาการ	คะแนนรวม
6	1. ผู้ดำรงตำแหน่งระดับ ผศ. รศ. และศ. รวมกันมากกว่าหรือเท่ากับร้อยละ 70 และ 2. ผู้ดำรงตำแหน่งระดับ รศ. ขึ้นไป น้อยกว่าร้อยละ 30	1. ผู้ดำรงตำแหน่งระดับ ผศ. รศ. และศ. รวมกันเท่ากับหรือเท่ากับ ร้อยละ 73.4 และ 2. ผู้ดำรงตำแหน่งระดับ รศ. ขึ้นไป เท่ากับร้อยละ 26.67	1. ผู้ดำรงตำแหน่งระดับ ผศ. รศ. และศ. รวมกันเท่ากับหรือเท่ากับ ร้อยละ 73.4 และ 2. ผู้ดำรงตำแหน่งระดับ รศ. ขึ้นไป เท่ากับร้อยละ 26.67	1. ผู้ดำรงตำแหน่งระดับ ผศ. รศ. และศ. รวมกันเท่ากับหรือเท่ากับ ร้อยละ 71.43 และ 2. ผู้ดำรงตำแหน่งระดับ รศ. ขึ้นไป เท่ากับร้อยละ 21.43	ผู้ดำรงตำแหน่งระดับ ผศ. รศ. และศ. รวมกันอยู่ระหว่างร้อยละ 1-44 หรือผู้ดำรงตำแหน่ง ผศ. รศ. และ ศ. รวมกันอยู่ระหว่างร้อยละ 45-69 แต่ผู้ดำรงตำแหน่งระดับ รศ. ขึ้นไป น้อยกว่า ร้อยละ 30	1. ผู้ดำรงตำแหน่งระดับ ผศ. รศ. และศ. รวมกันอยู่ระหว่างร้อยละ 45-69 และ 2. ผู้ดำรงตำแหน่งระดับ รศ. ขึ้นไป เท่ากับหรือมากกว่าร้อยละ 30 หรือผู้ดำรงตำแหน่งระดับ รศ. ขึ้นไปน้อยกว่า ร้อยละ 30	1. ผู้ดำรงตำแหน่งระดับ ผศ. รศ. และศ. รวมกันมากกว่าหรือเท่ากับร้อยละ 70 และ 2. ผู้ดำรงตำแหน่งระดับ รศ. ขึ้นไปเท่ากับหรือมากกว่าร้อยละ 30	2	1	0	3

รายละเอียดผลการดำเนินงาน

ในปีการศึกษา 2552 ภาควิชาฯ มีจำนวนอาจารย์ประจำ 14 คน โดยมีสัดส่วนของผู้ดำรงตำแหน่งทางวิชาการ ศ: รศ: ผศ: อ เป็น 0: 3: 7: 4 คิดเป็นร้อยละของอาจารย์ประจำทั้งหมดที่ดำรงตำแหน่งทางวิชาการเท่ากับ 71.43 ซึ่งลดลงจากปีที่ผ่านมา เนื่องจากอาจารย์ที่ดำรงตำแหน่งรองศาสตราจารย์ 1 ท่านเกษียณอายุราชการ ในขณะที่เดียวกันมีผู้ช่วยศาสตราจารย์ ที่ยื่นเรื่องขอตำแหน่งรองศาสตราจารย์ แล้ว 1 ท่าน

เอกสารอ้างอิง

- รายงานข้อมูลสารสนเทศตามตัวบ่งชี้ ปีการศึกษา 2552 ภาควิชาเภสัชเวทและเภสัชพฤกษศาสตร์ คณะเภสัชศาสตร์ มหาวิทยาลัยสงขลานครินทร์

องค์ประกอบที่ 2 การเรียนการสอนและคุณภาพบัณฑิต

ตัวบ่งชี้ร่วม

ข้อตัวบ่งชี้ : 2.8 มีระบบและกลไกสนับสนุนให้อาจารย์ประจำทำการวิจัยเพื่อพัฒนาการเรียนการสอน

ผลการดำเนินงาน

ค่าน้ำหนัก	แผนปี 2552	ผลการดำเนินงานปีการศึกษา			เกณฑ์การให้คะแนน			ผลการประเมิน			
		2550	2551	2552	1	2	3	เทียบเกณฑ์	เทียบแผน	เทียบพัฒนาการ	คะแนนรวม
-	-	-	-	-	มีการ ดำเนินการ ไม่ครบ 3 ข้อ	มีการ ดำเนิน การ3-4 ข้อ	มีการ ดำเนิน การครบ ทุกข้อ	-	-	-	-

*หมายเหตุ: ปรับฐานคะแนนให้เท่ากับ 5 เนื่องจากเป็นตัวบ่งชี้ใหม่ จึงไม่มีคะแนนพัฒนาการ

เกณฑ์มาตรฐาน : ข้อ

1. มีการกำหนดแนวทางการพัฒนาอาจารย์ด้านความรู้ความเข้าใจเกี่ยวกับการวิจัยและพัฒนา นวัตกรรมการเรียนการสอน
2. มีกลไกการบริหารวิชาการที่จะกระตุ้นให้อาจารย์คิดค้นพัฒนานวัตกรรมใหม่ ๆ ในด้านการเรียนการสอน
3. มีแหล่งทุนสนับสนุนการวิจัย เพื่อพัฒนาการเรียนการสอนและนวัตกรรมทางการศึกษา
4. มีผลงานวิจัยด้านการเรียนการสอนและมีการจัดเวทีแลกเปลี่ยนและเผยแพร่ผลงานวิจัยด้านการเรียนการสอนและนวัตกรรมทางการศึกษาอย่างสม่ำเสมอ
5. มีการสร้างเครือข่ายวิจัยด้านนวัตกรรมการเรียนการสอนทั้งภายในและภายนอกสถาบัน

รายละเอียดผลการดำเนินงาน

ในปีการศึกษา 2550-2552 ทางภาควิชาฯ ร่วมกับศูนย์สมุนไพรรักษ์มณี จัดทำหนังสือสมุนไพรรักษาโรคสมุนไพรในสาธารณสุขมูลฐาน เพื่อให้นักศึกษาหรือผู้ที่สนใจ ใช้ในการศึกษาหรือค้นคว้าเกี่ยวกับสมุนไพรรักษาโรคในสาธารณสุขมูลฐาน ซึ่งเป็นสมุนไพรรักษาโรค ใกล้เคียงกับคุณลักษณะของภาควิชาฯ หลายท่านได้รับเชิญเป็นวิทยากรและอาจารย์พิเศษ ทั้งภายในและภายนอกสถาบันอย่างสม่ำเสมอ

เอกสารอ้างอิง

- รายงานข้อมูลสารสนเทศตามตัวบ่งชี้ ปีการศึกษา 2552 ภาควิชาเภสัชเวทและเภสัชพฤกษศาสตร์ คณะเภสัชศาสตร์ มหาวิทยาลัยสงขลานครินทร์
- หนังสือต่างๆ ณ ศูนย์สมุนไพรรักษ์มณี

องค์ประกอบที่ 2 การเรียนการสอนและคุณภาพบัณฑิต

ตัวบ่งชี้ร่วม

ชื่อตัวบ่งชี้ : 2.14 ระดับความพึงพอใจของนักศึกษาต่อคุณภาพการสอนของอาจารย์และสิ่งสนับสนุนการเรียนรู้

ผลการดำเนินงาน

ค่าน้ำหนัก	แผน ปี 2552	ผลการดำเนินงานปีการศึกษา			เกณฑ์การให้คะแนน			ผลการประเมิน			
		2550	2551	2552	1	2	3	เทียบเกณฑ์	เทียบแผน	เทียบพัฒนาการ	คะแนนรวม
6	คะแนนเฉลี่ยมากกว่า หรือเท่ากับ 3.50	4.39	4.60	4.54	คะแนนเฉลี่ยอยู่ระหว่าง 1.00-2.49	คะแนนเฉลี่ยอยู่ระหว่าง 2.50-3.49	คะแนนเฉลี่ยมากกว่า หรือ เท่ากับ 3.50	3	1	1	5

รายละเอียดผลการดำเนินงาน

ในปีการศึกษา 2552 การประเมินคุณภาพการสอนของคณาจารย์ในภาควิชาโดยนักศึกษา พบว่าอาจารย์มากกว่าร้อยละ 90 ได้ผลการประเมินเฉลี่ยมากกว่า 4.0 และค่าเฉลี่ยความพึงพอใจในคุณภาพการสอนของคณาจารย์ในภาควิชาเท่ากับ 4.54

เอกสารอ้างอิง

- ระบบการประเมินการสอน มหาวิทยาลัยสงขลานครินทร์
- รายงานข้อมูลสารสนเทศตามตัวบ่งชี้ ปีการศึกษา 2552 ภาควิชาเภสัชเวทและเภสัชพฤกษศาสตร์ คณะเภสัชศาสตร์ มหาวิทยาลัยสงขลานครินทร์

องค์ประกอบที่ 2 การเรียนการสอนและคุณภาพบัณฑิต

ตัวบ่งชี้ร่วม

ชื่อตัวบ่งชี้ : 2.17 การวัดและประเมินผลการเรียนรู้ของนักศึกษา (ระดับ)

ผลการดำเนินงาน

คำนำหน้า ตำแหน่ง	ปี 2552	ผลการดำเนินงานปีการศึกษา			เกณฑ์การให้คะแนน			ผลการประเมิน			
		2550	2551	2552	1	2	3	เทียบเกณฑ์	เทียบแผน	เทียบพัฒนาการ	คะแนนรวม
6	มีการดำเนินการ 4-5 ข้อ	5	5	5	มีการ ดำเนินการ 1 ข้อ	มีการ ดำเนินการ 2-3 ข้อ	มีการ ดำเนินการ 4-5 ข้อ	3	1	1	5

เกณฑ์มาตรฐาน : ระดับ

1. มีคู่มือ และ/หรือแนวทางการวัดและประเมินผลการเรียนและพฤติกรรมกรเรียนรู้ตามหลักการวัดและประเมินผล
2. วัดและประเมินผลการเรียนและพฤติกรรมกรเรียนรู้ สอดคล้องกับวัตถุประสงค์ของรายวิชา และหลักสูตร และปฏิบัติตามคู่มือ และ/หรือแนวทางที่กำหนดทุกรายวิชา
3. ประเมินข้อสอบ และ/หรือเครื่องมือการวัดและประเมินผลการเรียนและพฤติกรรมกรเรียนรู้ และผลการวัดและประเมินผลการเรียนและพฤติกรรมกรเรียนรู้ทุก รายวิชา
4. นำผลการประเมินมาพัฒนาการวัดและประเมินผลให้สอดคล้องกับการจัดการเรียนการสอน
5. อาจารย์และนักศึกษามีส่วนร่วมปรับปรุงและพัฒนาการวัดและประเมินผล

รายละเอียดผลการดำเนินงาน

ในปีการศึกษา 2552 ทุกรายวิชาในระดับปริญญาตรีที่มีการสอบข้อเขียน และการสอบปฏิบัติในบางรายวิชา มีการพิจารณาข้อสอบ ตามแนวทางที่ภาควิชาฯ กำหนด มีการวิเคราะห์ข้อสอบหลังสอบในทุกรายวิชาที่มีการสอบข้อเขียน ทั้งข้อสอบปรนัยและอัตนัย ประเด็นการวิเคราะห์ข้อสอบประกอบด้วย ความยากง่าย ประสิทธิภาพการจำแนกของข้อสอบ และความเที่ยงเบนมาตรฐานของข้อสอบ อาจารย์ผู้ออกข้อสอบได้รับผลการวิเคราะห์ข้อสอบทุกครั้ง แนวทางการปรับปรุงข้อสอบขึ้นกับดุลยพินิจของผู้ออกข้อสอบและอาจารย์ผู้ร่วมสอนรายวิชานั้น ข้อสอบที่ใช้สอบในรายวิชาต่างๆ ในปีการศึกษา 2552 ได้รับการปรับปรุง/ทบทวนจากผลการพิจารณาและการวิเคราะห์ข้อสอบ และผลการประเมินรายวิชา ในปีการศึกษาที่ผ่านมา นอกจากนี้ภาควิชาฯยังให้นักศึกษาได้ร่วมประเมิน วิธีการประเมินผล ทำโดยใช้แบบสอบถาม และมีการนำผล การประเมินดังกล่าว มาใช้เป็นแนวทางในการวัดและประเมินผลการเรียนของนักศึกษาต่อไป

เอกสารอ้างอิง

- แผนปฏิบัติงานประจำปี 2552 ภาควิชาเภสัชเวชและเภสัชพฤกษศาสตร์
- ประมวลการสอนทุกรายวิชา ของภาควิชาฯ
- รายงานข้อมูลสารสนเทศตามตัวบ่งชี้ ปีการศึกษา 2552 ภาควิชาเภสัชเวชและเภสัชพฤกษศาสตร์ คณะเภสัชศาสตร์ มหาวิทยาลัยสงขลานครินทร์

องค์ประกอบที่ 2 การเรียนการสอนและคุณภาพบัณฑิต

ตัวชี้เฉพาะ

ข้อตัวบ่งชี้ : 2.19 ร้อยละของอาจารย์ประจำซึ่งมีคุณสมบัติเป็นที่ปรึกษาวิทยานิพนธ์ที่ทำหน้าที่อาจารย์ที่ปรึกษาวิทยานิพนธ์
ผลการดำเนินงาน

คำนำหลัก	แผนปี 2552	ผลการดำเนินงานปีการศึกษา			เกณฑ์การให้คะแนน			ผลการประเมิน			
		2550	2551	2552	1	2	3	เทียบเกณฑ์	เทียบแผน	เทียบพัฒนาการ	คะแนนรวม
6.67	มากกว่า หรือ เท่ากับ ร้อยละ 80	เท่ากับ ร้อยละ 91.67	เท่ากับ ร้อยละ 92.31	เท่ากับ ร้อยละ 100	ร้อยละ 50-69	ร้อยละ 70-89	มากกว่า หรือ เท่ากับ ร้อยละ 80	3	1	1	5

รายละเอียดผลการดำเนินงาน

ในปีการศึกษา 2552 ภาควิชาฯ มีอาจารย์ประจำซึ่งมีคุณสมบัติเป็นที่ปรึกษาวิทยานิพนธ์จำนวน 12 ท่าน และอาจารย์ทั้ง 12 ท่าน ทำหน้าที่เป็นอาจารย์ที่ปรึกษาวิทยานิพนธ์ ดังนั้นร้อยละของอาจารย์ประจำซึ่งมีคุณสมบัติเป็นที่ปรึกษาวิทยานิพนธ์ที่ทำหน้าที่อาจารย์ที่ปรึกษาวิทยานิพนธ์ เท่ากับ 100

เอกสารอ้างอิง

- รายงานข้อมูลสารสนเทศตามตัวบ่งชี้ ปีการศึกษา 2552 ภาควิชาเภสัชเวทและเภสัชพฤกษศาสตร์ คณะเภสัชศาสตร์ มหาวิทยาลัยสงขลานครินทร์
- รายชื่ออาจารย์ที่ปรึกษาวิทยานิพนธ์ บัณฑิตวิทยาลัย

องค์ประกอบที่ 2 การเรียนการสอนและคุณภาพบัณฑิต

ตัวชี้เฉพาะ

ข้อตัวบ่งชี้ : 2.20 ร้อยละของบทความจากวิทยานิพนธ์ปริญญาโทที่ตีพิมพ์ เผยแพร่ต่อจำนวนวิทยานิพนธ์ปริญญาโททั้งหมด
ผลการดำเนินงาน

คำนำหน้า	แผน ปี 2552	ผลการดำเนินงานปีการศึกษา			เกณฑ์การให้คะแนน			ผลการประเมิน			
		2550	2551	2552	1	2	3	เทียบเกณฑ์	เทียบแผน	เทียบพัฒนาการ	คะแนนรวม
6.67	เท่ากับ ร้อยละ 100	เท่ากับ ร้อยละ 100	เท่ากับ ร้อยละ 1,800	เท่ากับ ร้อยละ 180	ร้อยละ 1-39	ร้อยละ 40-59	มากกว่าหรือเท่ากับ ร้อยละ 60	3	1	1	5

รายละเอียดผลการดำเนินงาน

ในปีการศึกษา 2552 มีจำนวนวิทยานิพนธ์ปริญญาโทของนักศึกษาระดับปริญญาโทที่สำเร็จการศึกษา ทั้งหมด 5 เรื่อง และได้มีการตีพิมพ์ในวารสารระดับนานาชาติ 4 เรื่อง นอกจากนี้มีบทความที่นำเสนอในที่ประชุมวิชาการหรือ สัมมนา ในระดับนานาชาติ โดยนำเสนอในรูปแบบโปสเตอร์ 3 เรื่อง และนำเสนอแบบปากเปล่า (oral presentation) 1 เรื่อง และนำเสนอในระดับชาติ ในรูปแบบโปสเตอร์ 1 เรื่อง

โดยการนำเสนอแต่ละครั้งจะมี proceeding ของแต่ละงานประชุม รวบรวมบทความทั้งหมดของผู้ร่วม นำเสนอผลงานในที่ประชุมดังกล่าว

เอกสารอ้างอิง

- รายงานข้อมูลสารสนเทศตามตัวบ่งชี้ ปีการศึกษา 2552 ภาควิชาเภสัชเวชและเภสัชพฤกษศาสตร์ คณะเภสัชศาสตร์ มหาวิทยาลัยสงขลานครินทร์

องค์ประกอบที่ 2 การเรียนการสอนและคุณภาพบัณฑิต

ตัวบ่งชี้เฉพาะ

ชื่อตัวบ่งชี้ : 2.22 ร้อยละของบทความจากวิทยานิพนธ์ปริญญาเอกที่ตีพิมพ์ เผยแพร่ต่อจำนวนวิทยานิพนธ์ปริญญาเอกทั้งหมด

ผลการดำเนินงาน

ค่าน้ำหนัก	แผน ปี 2552	ผลการดำเนินงานปีการศึกษา			เกณฑ์การให้คะแนน			ผลการประเมิน			
		2550	2551	2552	1	2	3	เทียบเกณฑ์	เทียบแผน	เทียบพัฒนาการ	คะแนนรวม
6.67	เท่ากับร้อยละ 200	เท่ากับร้อยละ 200	มากกว่าร้อยละ 200	มากกว่าร้อยละ 600	ร้อยละ 1-49	ร้อยละ 50-74	มากกว่าหรือเท่ากับร้อยละ 75	3	1	1	5

รายละเอียดผลการดำเนินงาน

ไม่มีนักศึกษาระดับปริญญาเอกที่สำเร็จการศึกษาในปีการศึกษา 2552 แต่มีงานวิจัยของนักศึกษาระดับปริญญาเอก ที่ยังไม่สำเร็จการศึกษาที่ตีพิมพ์ในระดับในวารสารระดับนานาชาติ 4 เรื่อง และมีบทความที่นำเสนอแบบปากเปล่า (oral presentation) ในที่ประชุมวิชาการระดับนานาชาติจำนวน 2 เรื่อง

เอกสารอ้างอิง

- รายงานข้อมูลสารสนเทศตามตัวบ่งชี้ ปีการศึกษา 2552 ภาควิชาเภสัชเวทและเภสัชพฤกษศาสตร์ เภสัชศาสตร์ มหาวิทยาลัยสงขลานครินทร์
- รายชื่อบัณฑิตศึกษา ปีการศึกษา 2552 บัณฑิตวิทยาลัย

องค์ประกอบที่ 2 การเรียนการสอนและคุณภาพบัณฑิต

ตัวบ่งชี้ของคณะ

ข้อตัวบ่งชี้ : 2.27 จำนวน Virtual Classroom (รายวิชา)

ผลการดำเนินงาน

ค่าน้ำหนัก	แผนปี 2552	ผลการดำเนินงานปีการศึกษา			เกณฑ์การให้คะแนน			ผลการประเมิน			
		2550	2551	2552	1	2	3	เทียบเกณฑ์	เทียบแผน	เทียบพัฒนาการ	คะแนนรวม
-	-	29	31	31	-	-	-	-	-	-	-

รายละเอียดผลการดำเนินงาน

ในปีการศึกษา 2551 ทุกรายวิชาของภาควิชาฯ มีการใช้ LMS แทน virtual classroom

เอกสารอ้างอิง

- รายงานแผนภาควิชา ประจำปี 2/2552 และ 2553

องค์ประกอบที่ 2 การเรียนการสอนและคุณภาพบัณฑิต

ตัวบ่งชี้ของคณะ

ข้อตัวบ่งชี้ : 2.28 จำนวน CAI (รายวิชา)

ผลการดำเนินงาน

ค่าน้ำหนัก	แผนปี 2552	ผลการดำเนินงานปีการศึกษา			เกณฑ์การให้คะแนน			ผลการประเมิน			
		2550	2551	2552	1	2	3	เทียบเกณฑ์	เทียบแผน	เทียบพัฒนาการ	คะแนนรวม
-	-	2	2	2	-	-	-	-	-	-	-

รายละเอียดผลการดำเนินงาน

ในปีการศึกษา 2552 รายวิชาของภาควิชาฯ ที่มี CAI จำนวน 2 รายวิชา ได้แก่ 571-401, และ Crude Drug DB

เอกสารอ้างอิง

- รายงานข้อมูลสารสนเทศตามตัวบ่งชี้ ปีการศึกษา 2552 ภาควิชาเภสัชเวทและเภสัชพฤกษศาสตร์ คณะเภสัชศาสตร์ มหาวิทยาลัยสงขลานครินทร์
- ข้อมูล ณ ศูนย์คอมพิวเตอร์ คณะเภสัชศาสตร์

องค์ประกอบที่ 2 การเรียนการสอนและคุณภาพบัณฑิต

ตัวบ่งชี้ของคณะ

ชื่อตัวบ่งชี้ : 2.29 จำนวน PBL (รายวิชา)

ผลการดำเนินงาน

ค่าน้ำหนัก	แผนปี 2552	ผลการดำเนินงานปีการศึกษา			เกณฑ์การให้คะแนน			ผลการประเมิน			
		2550	2551	2552	1	2	3	เทียบเกณฑ์	เทียบแผน	เทียบพัฒนาการ	คะแนนรวม
-	-	4	4	4	-	-	-	-	-	-	-

รายละเอียดผลการดำเนินงาน

ในปีการศึกษา 2552 รายวิชาของภาควิชาฯ ที่มี PBL มีจำนวน 4 รายวิชา ได้แก่ 570-301, 570-401, 571-301 และ 571-401

เอกสารอ้างอิง

- รายงานข้อมูลสารสนเทศตามตัวบ่งชี้ ปีการศึกษา 2552 ภาควิชาเภสัชเวทและเภสัชพฤกษศาสตร์ คณะเภสัชศาสตร์ มหาวิทยาลัยสงขลานครินทร์

- รายงานแผนภาควิชาฯ ประจำปี 2/2552 และ 2553

องค์ประกอบที่ 2 การเรียนการสอนและคุณภาพบัณฑิต

สรุปผลการวิเคราะห์ตนเอง (SWOT Analysis) :

1. จุดอ่อน

- อาจารย์ในภาควิชามีภาระงานมาก ทั้งงานสอน งานวิจัย บริการวิชาการ รวมทั้งงานบริหาร
- สภาพแวดล้อมทางกายภาพ และอุปกรณ์วิทยาศาสตร์บางชนิด ยังขาดการสนับสนุนจากคณะ ทำให้บรรยากาศในการเรียนการสอนวิชาปฏิบัติการยังไม่เต็มที่เท่าที่ควร นอกจากนั้นในปัจจุบันจำนวนนักศึกษาที่เพิ่มจำนวนขึ้น ทำให้เกิดความแออัดในรายวิชาปฏิบัติการมากยิ่งขึ้น

2. จุดแข็ง

- บุคลากรในภาควิชามีคุณวุฒิที่เทียบพร้อม และมีความมุ่งมั่นในการพัฒนางานด้านการเรียนการสอนในระดับบัณฑิตศึกษา
- ภาควิชามีอาจารย์ที่เป็น active researcher มากกว่า 80 % และอาจารย์มีความสามารถในการหาทุนวิจัย
- การรับทุนวิจัย ทั้งสำหรับอาจารย์และทุนวิจัยบัณฑิตศึกษา ซึ่งกำหนดให้มีการตีพิมพ์เป็นปัจจัยเร่งรัด การตีพิมพ์ผลงาน วิจัยจากวิทยานิพนธ์

3. โอกาส

- ภาควิชามีบุคลากรที่ขยัน มุ่งมั่นในการทำงาน ขวนขวายในการหาทุนวิจัยทั้งภายในและภายนอกสถาบัน พร้อมกัน นั้นก็สามารถจัดสรรทุนผู้ช่วยวิจัยให้แก่ศึกษาระดับบัณฑิตศึกษา เป็นการดึงดูดนักศึกษาให้ศึกษาต่อ พร้อมทั้งทำให้ มีงานวิจัยตีพิมพ์ เผยแพร่ หลายชิ้นงาน ในแต่ละปี

4. อุปสรรค

- ปัจจัยทางกายภาพ เช่น พื้นที่ของภาควิชาฯ เครื่องอำนวยความสะดวกและอื่นๆ เป็นข้อจำกัด ที่ไม่เอื้อต่อการการเรียน การสอนและคุณภาพบัณฑิต
- การลดหน่วยกิตรายวิชาของภาคฯ ทำให้นักศึกษาระดับปริญญาตรีที่เลือกทำโครงการนักศึกษาของภาควิชาที่มีน้อยลง เนื่องจากนักศึกษา ยังไม่เข้าใจหลักการการทำวิจัยทางด้านผลิตภัณฑ์ธรรมชาติ และเข้าใจว่าเรียนหนักและจบแล้วจะหางาน ทำยากกว่าจบสาขาอื่นๆ แต่เมื่อไปทำงานจริงนักศึกษาจึงจะเห็นประโยชน์ของรายวิชาที่เรียนจากภาควิชาฯ ว่ามีประโยชน์และจำเป็นจะต้องเรียน

5. กลยุทธ์ /แผนพัฒนา

- ปรับปรุงห้องเรียนปฏิบัติการ ในปีการศึกษา 2553
- กระจายความแออัดของบัณฑิต ไปยังอาคารวิจัยฯ
- เปลี่ยนทัศนคติของนักศึกษาต่อรายวิชาของภาคฯ

องค์ประกอบที่ 4 การวิจัย

ตัวบ่งชี้ร่วม

ชื่อตัวบ่งชี้ : 4.3 เงินสนับสนุนงานวิจัยและงานสร้างสรรค์ จากภายในและภายนอกสถาบัน ต่อจำนวนอาจารย์ประจำ และ
นักวิจัย

ผลการดำเนินงาน

ค่าน้ำหนัก	แผน ปี 2552	ผลการดำเนินงานปีการศึกษา			เกณฑ์การให้คะแนน			ผลการประเมิน			
		2550	2551	2552	1	2	3	เทียบเกณฑ์	เทียบแผน	เทียบพัฒนาการ	คะแนนรวม
3.75	250,000	492,874.29	461,443.93	606,843.14	1-54,999 บาท	55,000- 79,999 บาท	มากกว่า หรือ เท่ากับ 80,000 บาท	3	1	1	5

รายละเอียดผลการดำเนินงาน

ในปีการศึกษา 2552 ภาควิชาฯ ได้เงินสนับสนุนงานวิจัยจากเงินสนับสนุนภายในสถาบัน จำนวน 2,984,629.08 บาท และ
จากเงินสนับสนุนภายนอกสถาบัน จำนวน 4,904,331.78 บาท รวมเป็นเงินทั้งสิ้น 7,888,960.86 บาท จากจำนวน อาจารย์
13 คน เพราะฉะนั้นอัตราส่วนต่อคนเท่ากับ 606,843.14 บาทต่อคน

เอกสารอ้างอิง

- รายงานข้อมูลสารสนเทศตามตัวบ่งชี้ ปีการศึกษา 2552 ภาควิชาเภสัชเวทและเภสัชพฤกษศาสตร์ คณะเภสัชศาสตร์
มหาวิทยาลัยสงขลานครินทร์

องค์ประกอบที่ 4 การวิจัย

ตัวบ่งชี้ร่วม

ชื่อตัวบ่งชี้ : 4.4 ร้อยละของงานวิจัยและงานสร้างสรรค์ที่ตีพิมพ์เผยแพร่ ได้รับการจดทะเบียน ทรัพย์สินทางปัญญา หรืออนุสิทธิบัตร หรือนำไปใช้ประโยชน์ทั้งในระดับชาติและในระดับนานาชาติต่อจำนวนอาจารย์ประจำ

ผลการดำเนินงาน

ค่าน้ำหนัก	แผนปี 2552	ผลการดำเนินงานปีการศึกษา			เกณฑ์การให้คะแนน			ผลการประเมิน			
		2550	2551	2552	1	2	3	เทียบเกณฑ์	เทียบแผน	เทียบพัฒนาการ	คะแนนรวม
3.75	120	178.57	400	323.08	ร้อยละ 1-29	ร้อยละ 30-39	มากกว่าหรือเท่ากับ ร้อยละ 40	3	1	1	5

รายละเอียดผลการดำเนินงาน

ในปีการศึกษา 2552 อาจารย์และนักวิจัยของภาควิชาฯ มีผลงานวิจัยตีพิมพ์ในวารสารระดับนานาชาติ จำนวน 30 เรื่อง และ ผลงานวิจัยตีพิมพ์ใน proceeding ของที่ประชุมวิชาการระดับนานาชาติ จำนวน 6 เรื่อง และระดับชาติ 6 เรื่อง รวมผลงานวิจัยและงานสร้างสรรค์ที่ตีพิมพ์เผยแพร่ ทั้งหมด 42 เรื่อง คิดเป็นร้อยละ 323.08 ต่อจำนวนอาจารย์ประจำ และนักวิจัย

เอกสารอ้างอิง

- รายงานข้อมูลสารสนเทศตามตัวบ่งชี้ ปีการศึกษา 2552 ภาควิชาเภสัชเวทและเภสัชพฤกษศาสตร์ คณะเภสัชศาสตร์ มหาวิทยาลัยสงขลานครินทร์

องค์ประกอบที่ 4 การวิจัย

ตัวบ่งชี้รวม

ชื่อตัวบ่งชี้ : 4.5 เงินสนับสนุนงานวิจัยและงานสร้างสรรค์ภายในสถาบันต่อจำนวนอาจารย์ประจำและนักวิจัย (บาทต่อคน)

ผลการดำเนินงาน

ค่าน้ำหนัก	แผน ปี 2552	ผลการดำเนินงานปีการศึกษา			เกณฑ์การให้คะแนน			ผลการประเมิน			
		2550	2551	2552	1	2	3	เทียบเกณฑ์	เทียบแผน	เทียบพัฒนาการ	คะแนนรวม
3.75	50,000	127,947.07	75,227.86	229,586.90	1-19,999 บาท	20,000-29,999 บาท	มากกว่าหรือเท่ากับ 30,000 บาท	3	1	1	5

รายละเอียดผลการดำเนินงาน

ในปีการศึกษา 2552 ภาควิชาฯ ได้เงินสนับสนุนงานวิจัยจากเงินรายได้ของมหาวิทยาลัยจำนวน 732,545.75 บาท และจากเงินงบประมาณแผ่นดิน จำนวน 2,252,083.33 บาท รวมเป็นเงินทั้งสิ้น 2,984,629.- บาท จากจำนวนอาจารย์ 13 คน คิดเป็นอัตราส่วนต่อคนเท่ากับ 229,586.90 บาท

เอกสารอ้างอิง

- รายงานข้อมูลสารสนเทศตามตัวบ่งชี้ ปีการศึกษา 2552 ภาควิชาเภสัชเวทและเภสัชพฤกษศาสตร์ คณะเภสัชศาสตร์ มหาวิทยาลัยสงขลานครินทร์

องค์ประกอบที่ 4 การวิจัย

ตัวบ่งชี้รวม

ข้อตัวบ่งชี้ : 4.6 เงินสนับสนุนงานวิจัยและงานสร้างสรรค์จากภายนอกสถาบันต่อจำนวนอาจารย์ประจำและนักวิจัย (บาทต่อคน)

ผลการดำเนินงาน

ค่านำหนัก	แผนปี 2552	ผลการดำเนินงานปีการศึกษา			เกณฑ์การให้คะแนน			ผลการประเมิน			
		2550	2551	2552	1	2	3	เทียบเกณฑ์	เทียบแผน	เทียบพัฒนาการ	คะแนนรวม
3.75	200,000	364,927.21	310,988.21	377,256.29	1- 34,999 บาท	35,000- 49,999 บาท	มากกว่า หรือ เท่ากับ 50,000 บาท	3	1	1	5

รายละเอียดผลการดำเนินงาน

ในปีการศึกษา 2552 ภาควิชาฯ ได้เงินสนับสนุนงานวิจัยจากต่างประเทศ จำนวน 791,180.24 บาท และจากแหล่งทุนภายนอกสถาบันภายในประเทศ จำนวน 4,113,151.54 บาท ซึ่งแบ่งเป็นเงินสนับสนุนจากแหล่งทุนวิจัย 3,410,249.95 บาท และ นอกแหล่งทุนวิจัย 702,901.59 บาท รวมเป็นเงินสนับสนุนงานวิจัยภายนอกสถาบันเป็นเงินทั้งสิ้น 4,904,331.78 บาท จากจำนวนอาจารย์ 13 คน คิดเป็นอัตราส่วนเท่ากับ 377,256.29 บาทต่อคน

เอกสารอ้างอิง

- รายงานข้อมูลสารสนเทศตามตัวบ่งชี้ ปีการศึกษา 2552 ภาควิชาเภสัชเวทและเภสัชพฤกษศาสตร์ คณะเภสัชศาสตร์ มหาวิทยาลัยสงขลานครินทร์

องค์ประกอบที่ 4 การวิจัย

ตัวบ่งชี้รวม

ชื่อตัวบ่งชี้ : 4.7 ร้อยละของอาจารย์ประจำและนักวิจัยได้รับทุนทำวิจัย หรืองานสร้างสรรค์จากภายในสถาบัน ต่อจำนวนอาจารย์ประจำและนักวิจัย

ผลการดำเนินงาน

ค่านำหนัก	แผน ปี 2552	ผลการดำเนินงานปีการศึกษา			เกณฑ์การให้คะแนน			ผลการประเมิน			
		2550	2551	2552	1	2	3	เทียบเกณฑ์	เทียบแผน	เทียบพัฒนาการ	คะแนนรวม
3.75	40	85.7	64.29	84.62	ร้อยละ 1-34	ร้อยละ 35 -49	มากกว่าหรือเท่ากับร้อยละ 50	3	1	1	5

รายละเอียดผลการดำเนินงาน

ในปีการศึกษา 2552 มีอาจารย์และนักวิจัยของภาควิชาฯ ที่ได้รับทุนทำวิจัยจากภายในสถาบันจำนวน 11 คน จากจำนวนอาจารย์ 13 คน คิดเป็นร้อยละ 84.62

เอกสารอ้างอิง

- รายงานข้อมูลสารสนเทศตามตัวบ่งชี้ ปีการศึกษา 2552 ภาควิชาเภสัชเวทและเภสัชพฤกษศาสตร์ คณะเภสัชศาสตร์ มหาวิทยาลัยสงขลานครินทร์

องค์ประกอบที่ 4 การวิจัย

ตัวบ่งชี้รวม

ชื่อตัวบ่งชี้ : 4.8 ร้อยละของอาจารย์ประจำและนักวิจัยได้รับทุนทำวิจัย หรืองานสร้างสรรค์จากภายนอกสถาบันต่อจำนวนอาจารย์ประจำและนักวิจัย

ผลการดำเนินงาน

ค่านำหนัก	แผน ปี 2552	ผลการดำเนินงานปีการศึกษา			เกณฑ์การให้คะแนน			ผลการประเมิน			
		2550	2551	2552	1	2	3	เทียบเกณฑ์	เทียบแผน	เทียบพัฒนาการ	คะแนนรวม
3.75	60	64.29	85.7	71.43	ร้อยละ 1-24	ร้อยละ 25 -39	มากกว่าหรือเท่ากับร้อยละ 40	3	1	1	5

รายละเอียดผลการดำเนินงาน

ในปีการศึกษา 2552 มีอาจารย์และนักวิจัยของภาควิชาฯ ที่ได้รับทุนทำวิจัยจากภายนอกสถาบันจำนวน 10 คน จากจำนวนอาจารย์ 13 คน คิดเป็นร้อยละ 76.92

เอกสารอ้างอิง

- รายงานข้อมูลสารสนเทศตามตัวบ่งชี้ ปีการศึกษา 2552 ภาควิชาเภสัชเวทและเภสัชพฤกษศาสตร์ คณะเภสัชศาสตร์ มหาวิทยาลัยสงขลานครินทร์

องค์ประกอบที่ 4 การวิจัย

ตัวบ่งชี้รวม

ข้อตัวบ่งชี้ : 4.9 ร้อยละของงานวิจัยที่ตีพิมพ์เผยแพร่ในวารสารระดับชาติและนานาชาติ

ผลการดำเนินงาน

ค่าน้ำหนัก	แผน ปี 2552	ผลการดำเนินงานปีการศึกษา			เกณฑ์การให้คะแนน			ผลการประเมิน			
		2550	2551	2552	1	2	3	เทียบเกณฑ์	เทียบแผน	เทียบพัฒนาการ	คะแนนรวม
3.75	80	178.57	157.14	230.77	ร้อยละ 1-14	ร้อยละ 15-29	มากกว่า หรือ เท่ากับ ร้อยละ 30	3	1	1	5

รายละเอียดผลการดำเนินงาน

ในปีการศึกษา 2552 อาจารย์และนักวิจัยของภาควิชาฯ มีผลงานวิจัยตีพิมพ์ในวารสารระดับนานาชาติ จำนวน 30 เรื่อง จากอาจารย์ ประจำและนักวิจัยทั้งหมด 13 คน คิดเป็นร้อยละ 230.77 ต่อจำนวน อาจารย์ประจำและนักวิจัย

เอกสารอ้างอิง

- รายงานข้อมูลสารสนเทศตามตัวบ่งชี้ ปีการศึกษา 2552 ภาควิชาเภสัชเวชและเภสัชพฤกษศาสตร์ คณะเภสัชศาสตร์ มหาวิทยาลัยสงขลานครินทร์

องค์ประกอบที่ 4 การวิจัย

ตัวบ่งชี้ร่วม

ชื่อตัวบ่งชี้ : 4.10 ร้อยละของอาจารย์และนักวิจัยที่ Active งานวิจัยต่ออาจารย์ประจำและนักวิจัย*

ผลการดำเนินงาน

ค่าเป้าหมาย	แผนปี 2552	ผลการดำเนินงานปีการศึกษา			เกณฑ์การให้คะแนน			ผลการประเมิน			
		2550	2551	2552	1	2	3	เทียบเกณฑ์	เทียบแผน	เทียบพัฒนาการ	คะแนนรวม
3.75	85	92.86	92.86	100	ร้อยละ 1-9	ร้อยละ 10 -29	มากกว่าหรือเท่ากับ ร้อยละ 30	3	1	1	5

รายละเอียดผลการดำเนินงาน

ในปีการศึกษา 2552 ภาควิชาเกษตรศาสตร์ มีอาจารย์ที่ได้รับทุนวิจัยจำนวน 13 คน จากอาจารย์ประจำทั้งหมด 13 คน คิดเป็นร้อยละ 100

เอกสารอ้างอิง

- รายงานข้อมูลสารสนเทศตามตัวบ่งชี้ ปีการศึกษา 2552 ภาควิชาเกษตรศาสตร์และเกษตรศึกษาศาสตร์ คณะเกษตรศาสตร์ มหาวิทยาลัยสงขลานครินทร์

ตัวบ่งชี้เฉพาะ

ข้อตัวบ่งชี้ : 4.12 ร้อยละของบทความวิจัยที่ได้รับการอ้างอิง (Citation) ใน refereed journal หรือในฐานข้อมูล ระดับชาติหรือระดับนานาชาติต่ออาจารย์ประจำและนักวิจัย

ผลการดำเนินงาน

ค่าน้ำหนัก	แผน ปี 2552	ผลการดำเนินงานปีการศึกษา			เกณฑ์การให้คะแนน			ผลการประเมิน			
		2550	2551	2552	1	2	3	เทียบเกณฑ์	เทียบแผน	เทียบพัฒนาการ	คะแนนรวม
20	100	273.34	286.67	235.71	ร้อยละ 1-14	ร้อยละ 15-19	มากกว่าหรือเท่ากับร้อยละ 20	3	1	1	5

รายละเอียดผลการดำเนินงาน

ในปีการศึกษา 2552 บทความวิจัยของอาจารย์ภาควิชาเภสัชเวทฯ ได้รับการอ้างอิงในระดับนานาชาติจำนวน 33 เรื่อง คิดเป็นร้อยละ 235.71 ต่ออาจารย์ประจำ 14 คน

เอกสารอ้างอิง

- รายงานข้อมูลสารสนเทศตามตัวบ่งชี้ ปีการศึกษา 2552 ภาควิชาเภสัชเวทและเภสัชพฤกษศาสตร์ คณะเภสัชศาสตร์ มหาวิทยาลัยสงขลานครินทร์

องค์ประกอบที่ 4 การวิจัย

สรุปผลการวิเคราะห์ตนเอง (SWOT Analysis) :

1. จุดอ่อน

- วิทยุวิจัยของอาจารย์ส่วนใหญ่ยังไม่ได้มาจากปัญหาของชุมชน ดังนั้นผลงานวิจัยของภาควิชาจึงยังไม่สามารถนำไปใช้ประโยชน์ต่อชุมชนได้อย่างเป็นรูปธรรม
- งานวิจัยของอาจารย์ในภาควิชา ที่นำไปสู่การใช้ในเชิงพาณิชย์ยังมีน้อยมาก เมื่อเปรียบเทียบกับธรรมชาติของงาน วิจัยและศักยภาพของอาจารย์
- ภาควิชามีการติดต่อหรือเปิดรับปัญหาจากภาคอุตสาหกรรมค่อนข้างน้อย ซึ่งส่งผลกระทบต่อโอกาส ในการนำผลงานวิจัยไปใช้ในเชิงพาณิชย์อย่างจริงจัง
- ความแออัดในภาควิชายังคงเป็นปัญหาที่ภาควิชา คณะ และมหาวิทยาลัย ยังไม่สามารถแก้ไขได้ และมีแต่จะ เป็นปัญหา ที่จะแก้ไขได้ยากขึ้น เมื่อมีหน่วยวิจัยในคณะเพิ่มขึ้นและพัฒนาขึ้น ในขณะที่พื้นที่ในคณะมีจำกัด และบางพื้นที่ยังใช้ประโยชน์ได้ไม่เต็มที่
- อาจารย์มีภาระงานด้านอื่นๆ ค่อนข้างมาก เช่น งานสอน งานบริการวิชาการ ทำให้เวลาที่ทุ่มเทให้งานวิจัยมีค่อนข้างน้อย
- ทุนวิจัยภายในมีเงินทุนสนับสนุนปริมาณน้อยและมีขั้นตอนที่ยุ่งยาก สามารถสมัครได้แค่ปีละ 1 ครั้ง ทำให้นักวิจัยไม่สนใจที่จะสมัครทุนดังกล่าว จึงทำให้เงินทุนสนับสนุนงานวิจัยภายในสถาบันของภาควิชาฯ มีจำนวนน้อย ต่างจาก เงินทุนสนับสนุน จากแหล่งทุนภายนอกสถาบัน (ในปี 2552 สถานการณ์ดีขึ้น เนื่องจากอาจารย์หลายท่านในภาควิชา ได้รับจัดสรรทุนจาก โครงการ อพ.สช. ซึ่งเป็นงบประมาณแผ่นดิน จัดเป็นเงินทุนวิจัยภายใน)

2. จุดแข็ง

- อาจารย์และนักวิทยาศาสตร์ของภาควิชามากกว่า 80% เป็น active researcher
- อาจารย์ในภาควิชามีความสามารถในการทำงานวิจัยที่มีความหลากหลาย
- อาจารย์ในภาควิชามีความสามารถในการหาทุนสนับสนุนการทำวิจัยจากแหล่งทุนภายในและภายนอกสถาบัน
- มีความร่วมมือกับนักวิจัยในสถานวิจัยสมุนไพร ของคณะเภสัชศาสตร์ และนักวิจัยนอกมหาวิทยาลัย ทั้งในและต่างประเทศ

3. โอกาส

- มีนักศึกษาที่สนใจเรียนต่อในระดับบัณฑิตศึกษาของภาควิชาจำนวนหนึ่ง ทำให้การผลิตงานวิจัยของอาจารย์ ในภาควิชาสามารถทำได้มากขึ้น
- กระแสการใช้สมุนไพรในสังคมมีส่วนให้นักวิจัยสามารถเลือกหัวข้อวิจัยที่หลากหลาย และหาแหล่งทุนที่ตอบสนอง ต่อปัญหาวิจัยได้กว้างขวาง

4. อุปสรรค

- หลังจากที่โครงการความเป็นเลิศสิ้นสุดลง ทำให้จำนวนนักศึกษาระดับบัณฑิตศึกษาลดจำนวนลง เนื่องจากไม่มีแรงจูงใจ ในการศึกษาต่อ ภาควิชาและคณะจำเป็นต้องหาแนวทางใหม่ในการขับเคลื่อนงานบัณฑิตศึกษาและงานวิจัยให้ต่อเนื่อง

5. กลยุทธ์ /แผนพัฒนา

- ภาควิชาและคณะจำเป็นต้องหาแนวทางใหม่ในการขับเคลื่อนงานบัณฑิตศึกษาและงานวิจัยให้ต่อเนื่อง เช่น การหาทุนจาก ทุนคปก. ทุน DAAD หรือทุนจากเอกชนและรัฐบาลประเทศอื่นๆ
- จัดให้มีโครงการนักวิจัยหัวกะทิ เพื่อให้อาจารย์ลดภาระงานอื่น เน้นการทำวิจัยเพิ่มขึ้น

องค์ประกอบที่ 5 การบริการวิชาการแก่สังคม

ตัวบ่งชี้ร่วม

ชื่อตัวบ่งชี้ : 5.2 ร้อยละของอาจารย์ประจำ ที่มีส่วนร่วมในการให้บริการทางวิชาการแก่สังคม เป็นที่ปรึกษา เป็นกรรมการ วิทยานิพนธ์ภายนอกสถาบัน เป็นกรรมการวิชาการกรรมการวิชาชีพในระดับชาติหรือระดับนานาชาติต่ออาจารย์ประจำ
ผลการดำเนินงาน

ค่าน้ำหนัก	แผน ปี 2552	ผลการดำเนินงานปีการศึกษา			เกณฑ์การให้คะแนน			ผลการประเมิน			
		2550	2551	2552	1	2	3	เทียบเกณฑ์	เทียบแผน	เทียบพัฒนาการ	คะแนนรวม
3.34	มากกว่า หรือเท่ากับ ร้อยละ 25	93.33	93.33	78.57	ร้อยละ 1-14	ร้อยละ 15-24	มากกว่า หรือ เท่ากับ ร้อยละ 25	3	1	1	5

รายละเอียดผลการดำเนินงาน

ภาควิชาเภสัชเวชฯ มีอาจารย์ประจำที่เป็นกรรมการวิชาชีพในระดับชาติ โดยเป็นกรรมการสอบ ขึ้นทะเบียนใบประกอบโรคศิลปะสาขาเภสัชกรรม ของสภาเภสัชกรรม จำนวน 11 คน จากอาจารย์ประจำทั้งหมด 14 คน (ผู้ที่ไม่ได้เป็นกรรมการวิชาชีพ 3 คน ประกอบด้วย ภาควิชา 1 คน รองอธิการบดีฯ 1 คน และคณบดี 1 คน) คิดเป็นร้อยละ 78.57

เอกสารอ้างอิง

- รายงานข้อมูลสารสนเทศตามตัวบ่งชี้ ปีการศึกษา 2552 ภาควิชาเภสัชเวชและเภสัชพฤกษศาสตร์ คณะเภสัชศาสตร์ มหาวิทยาลัยสงขลานครินทร์

องค์ประกอบที่ 5 การบริการวิชาการแก่สังคม

ตัวบ่งชี้ร่วม

ข้อตัวบ่งชี้ : 5.3 ร้อยละของกิจกรรมหรือโครงการบริการวิชาการ และวิชาชีพที่ตอบสนองความต้องการพัฒนา และเสริมสร้างความเข้มแข็งของสังคม ชุมชน ประเทศชาติและนานาชาติต่ออาจารย์ประจำ

ผลการดำเนินงาน

ค่านำหนัก	แผน ปี 2552	ผลการดำเนินงานปีการศึกษา			เกณฑ์การให้คะแนน			ผลการประเมิน			
		2550	2551	2552	1	2	3	เทียบเกณฑ์	เทียบแผน	เทียบพัฒนาการ	คะแนนรวม
3.33	มากกว่า หรือ เท่ากับ ร้อยละ 30	1,835.71	1,800	792.31	ร้อยละ 1-19	ร้อยละ 20 -29	มากกว่า หรือ เท่ากับ ร้อยละ 30	3	1	1	5

รายละเอียดผลการดำเนินงาน

ในปีการศึกษา 2552 ภาควิชาจัดโครงการบริการวิชาการแก่ชุมชน เช่น งาน ม.อ. วิชาการ นอกจากนั้นภาควิชาฯ มีสถานที่ผลิตยาแผนโบราณที่ได้รับใบอนุญาตผลิตยาแผนโบราณจาก อ.ย. เพื่อบริการผลิตยาสมุนไพรที่มีคุณภาพไว้บริการแก่ประชาชนในนามของมหาวิทยาลัยสงขลานครินทร์ คณะเภสัชศาสตร์มีโครงการให้บุคลากรของภาควิชาเภสัชเวทฯ ให้การบริการที่สถานปฏิบัติการเภสัชชุมชน ให้บริการตอบคำถามที่หน่วยเภสัชสนเทศ ให้บริการวิเคราะห์ยาที่หน่วยวิจัย และบริการวิชาการของคณะเภสัชศาสตร์ และภาควิชาฯ มีนโยบายให้บุคลากรของภาควิชาทำหน้าที่ให้บริการวิชาการ ด้านสมุนไพรแก่ประชาชนที่ศูนย์สมุนไพรทักษิณ คณะเภสัชศาสตร์ ซึ่งเปิดให้บริการทุกวันจันทร์ พุธ และศุกร์ เวลา 13.00 – 16.30 น. รวมกิจกรรมให้บริการวิชาการแก่ชุมชนทั้งสิ้น 103 กิจกรรม คิดเป็นร้อยละ 792.31 ของอาจารย์ประจำ 13 คน

เอกสารอ้างอิง

- รายงานข้อมูลสารสนเทศตามตัวบ่งชี้ ปีการศึกษา 2552 ภาควิชาเภสัชเวทและเภสัชพฤกษศาสตร์ คณะเภสัชศาสตร์ มหาวิทยาลัยสงขลานครินทร์

องค์ประกอบที่ 5 การบริการวิชาการแก่สังคม

ตัวบ่งชี้ร่วม

ชื่อตัวบ่งชี้ : 5.4 ร้อยละของระดับความพึงพอใจของผู้รับบริการ

ผลการดำเนินงาน

ค่าน้ำหนัก	แผนปี 2552	ผลการดำเนินงานปีการศึกษา			เกณฑ์การให้คะแนน			ผลการประเมิน			
		2550	2551	2552	1	2	3	เทียบเกณฑ์	เทียบแผน	เทียบพัฒนาการ	คะแนนรวม
3.33	มากกว่า หรือเท่ากับ ร้อยละ 85	89.33	90.00	89.6	ร้อยละ 65-74	ร้อยละ 75-84	มากกว่า หรือ เท่ากับ ร้อยละ 85	3	1	1	5

รายละเอียดผลการดำเนินงาน

จากการประเมินความพึงพอใจในการจัดโครงการ ม.อ. วิชาการ จากผู้เข้าร่วมโครงการ 500 คน และมีผู้ตอบแบบประเมิน 94 คน (คิดเป็นร้อยละ 19 ของผู้เข้าร่วมโครงการ) พบว่าผลการประเมินความพึงพอใจ ของผู้เข้าร่วมโครงการเท่ากับ ร้อยละ 89.6 และ มีความพึงพอใจในระดับที่ดีถึงดีมาก

เอกสารอ้างอิง

- รายงานข้อมูลสารสนเทศตามตัวบ่งชี้ ปีการศึกษา 2552 ภาควิชาเภสัชเวทและเภสัชพฤกษศาสตร์ คณะเภสัชศาสตร์ มหาวิทยาลัยสงขลานครินทร์

องค์ประกอบที่ 5 การบริการวิชาการแก่สังคม

ตัวบ่งชี้ร่วม

ชื่อตัวบ่งชี้ : 5.5 ค่าใช้จ่าย และมูลค่าของสถาบันในการบริการวิชาการและวิชาชีพเพื่อสังคมต่ออาจารย์ประจำ (บาทต่อคน)

ผลการดำเนินงาน

ค่านำหนัก	แผน ปี 2552	ผลการดำเนินงานปีการศึกษา			เกณฑ์การให้คะแนน			ผลการประเมิน			
		2550	2551	2552	1	2	3	เทียบเกณฑ์	เทียบแผน	เทียบพัฒนาการ	คะแนนรวม
3.33	มากกว่า หรือเท่ากับ 7,500 บาท	15,305.29	7,886.21	14,337.69	1-4,999 บาท	5,000- 7,499 บาท	มากกว่า หรือเท่ากับ 7,500 บาท	3	1	1	5

รายละเอียดผลการดำเนินงาน

ในปีการศึกษา 2552 ภาควิชาฯ มีค่าใช้จ่ายในโครงการใด แต่มีมูลค่าของสถาบันในการบริการวิชาการ และวิชาชีพเพื่อสังคมรวม 186,390.- บาท ดังนั้น รวมค่าใช้จ่าย และมูลค่าของสถาบันในการบริการวิชาการ และวิชาชีพเพื่อสังคมเท่ากับ 186,390.- บาท คิดเป็นอัตราส่วนต่ออาจารย์ 1 คน (ทั้งหมด 13 คน) เท่ากับ 14,337.69 บาท

เอกสารอ้างอิง

- รายงานข้อมูลสารสนเทศตามตัวบ่งชี้ ปีการศึกษา 2552 ภาควิชาเภสัชเวทและเภสัชพฤกษศาสตร์ คณะเภสัชศาสตร์ มหาวิทยาลัยสงขลานครินทร์

องค์ประกอบที่ 5 การบริการวิชาการแก่สังคม

ตัวบ่งชี้ร่วม

ข้อตัวบ่งชี้ : 5.6 มีการนำความรู้และประสบการณ์จากการบริการวิชาการและวิชาชีพมาใช้ในการพัฒนาการเรียนการสอนและการวิจัย (ระดับ)

ผลการดำเนินงาน

ค้ำน้ำหนัก	แผน ปี 2552	ผลการดำเนินงานปีการศึกษา			เกณฑ์การให้คะแนน			ผลการประเมิน			
		2550	2551	2552	1	2	3	เทียบเกณฑ์	เทียบแผน	เทียบพัฒนาการ	คะแนนรวม
3.34	ดำเนินการได้มากกว่าหรือเท่ากับ 3 ข้อแรก	5	5	5	ดำเนินการได้ 1 ข้อแรก	ดำเนินการได้ 2 ข้อแรก	ดำเนินการได้มากกว่าหรือเท่ากับ 3 ข้อแรก	3	1	1	5

เกณฑ์มาตรฐาน : ระดับ

- มีแผนในการนำความรู้และประสบการณ์จากการบริการวิชาการ/วิชาชีพมาใช้ในการเรียนการสอนและการวิจัย
- มีการนำความรู้และประสบการณ์จากการบริการวิชาการ/วิชาชีพมาใช้ในการเรียนการสอนอย่างน้อย 1 โครงการ
- มีการนำความรู้และประสบการณ์จากการบริการวิชาการ/วิชาชีพมาใช้ในการวิจัยอย่างน้อย 1 โครงการ
- มีการนำความรู้และประสบการณ์จากการบริการวิชาการ/วิชาชีพมาใช้ในการเรียนการสอนและการวิจัยอย่างน้อย 1 โครงการ
- มีการบูรณาการการจัดการเรียนการสอนกับการวิจัยและการบริการวิชาการ/วิชาชีพอย่างน้อย 1 โครงการ

รายละเอียดผลการดำเนินงาน

อาจารย์ของภาควิชาฯ มีการนำความรู้และประสบการณ์จากการบริการวิชาการและวิชาชีพ รวมทั้งประสบการณ์ จากโครงการต่างๆ ของภาควิชาฯ เช่น โครงการศึกษากฎมีปัญญาเกี่ยวกับแพทย์แผนไทย มาใช้ในการพัฒนาการเรียน การสอน และการวิจัย นอกจากนี้อาจารย์ยังได้นำประสบการณ์ ในการบริการวิเคราะห์ยาสมุนไพร และการผลิตยาสมุนไพร มาใช้ในการเรียนการสอนและการสร้างงานวิจัยด้วย

เอกสารอ้างอิง

- รายงานข้อมูลสารสนเทศตามตัวบ่งชี้ ปีการศึกษา 2552 ภาควิชาเภสัชเวทและเภสัชพฤกษศาสตร์ คณะเภสัชศาสตร์ มหาวิทยาลัยสงขลานครินทร์

องค์ประกอบที่ 5 การบริการวิชาการแก่สังคม

ตัวบ่งชี้ร่วม

ข้อตัวบ่งชี้ : 5.7 ร้อยละของค่าใช้จ่ายและมูลค่าที่บริการวิชาการผู้ด้อยโอกาส (ไม่รวม รพ.และรพ.ทันตกรรม) ต่อ
งบดำเนินการทั้งหมด

ผลการดำเนินงาน

คำนำหน้า ค่านำหน้า	แผนปี 2552	ผลการดำเนินงานปีการศึกษา			เกณฑ์การให้คะแนน			ผลการประเมิน			
		2550	2551	2552	1	2	3	เทียบเกณฑ์	เทียบแผน	เทียบพัฒนาการ	คะแนนรวม
-	-	-	-	*	ร้อยละ 0.20-0.49	ร้อยละ 0.50-0.79	มากกว่า หรือ เท่ากับ ร้อยละ 0.80	-	-	-	-

รายละเอียดผลการดำเนินงาน

*ในปีการศึกษา 2552 ทางภาควิชาฯ ร่วมกับศูนย์สมุนไพรทฤษฎี ได้ผลิตหนังสือ “การพิสูจน์เอกลักษณ์ สมุนไพร
เชิงเนื้อเชื้อวิทย์ฯ” และจะมอบหนังสือ แก่โรงพยาบาล แหล่งฝึกงาน บุคลากรทางด้านสาธารณสุข แยกที่มา เขียนคณะฯ
สถาบันการศึกษาต่างๆ ตลอดจน ผู้สนใจอื่นๆ จัดทำทั้งสิ้น จำนวน 140 เล่ม

เอกสารอ้างอิง

- โครงการจัดทำหนังสือฯ จากภาควิชาเภสัชเวทและเภสัชพฤกษศาสตร์ คณะเภสัชศาสตร์ มหาวิทยาลัยสงขลานครินทร์

องค์ประกอบที่ 5 การบริการวิชาการแก่สังคม

ตัวบ่งชี้ร่วม

ชื่อตัวบ่งชี้ : 5.8 การเป็นผู้ทรงคุณวุฒิพิจารณาบทความวิชาการ/เลื่อนระดับต่อบุคลากรทั้งหมด

ผลการดำเนินงาน

ค่าน้ำหนัก	แผน ปี 2552	ผลการดำเนินงานปีการศึกษา			เกณฑ์การให้คะแนน			ผลการประเมิน			
		2550	2551	2552	1	2	3	เทียบเกณฑ์	เทียบแผน	เทียบพัฒนาการ	คะแนนรวม
3.33	มากกว่า หรือเท่ากับ ร้อยละ 10	25	20	36.84	ร้อยละ 1-4	ร้อยละ 5-9	มากกว่า หรือ เท่ากับ ร้อยละ 10	3	1	1	5

รายละเอียดผลการดำเนินงาน

ในปีการศึกษา 2552 ภาควิชาเภสัชเวชฯ มีจำนวนอาจารย์ที่ได้รับแต่งตั้งเป็นผู้ทรงคุณวุฒิจำนวน 6 คน และมีบุคลากรสายสนับสนุนที่ได้รับแต่งตั้งเป็นผู้ทรงคุณวุฒิ 1 คน จากบุคลากรทั้งหมด 19 คน คิดเป็นร้อยละ 36.84

เอกสารอ้างอิง

- รายงานข้อมูลสารสนเทศตามตัวบ่งชี้ ปีการศึกษา 2552 ภาควิชาเภสัชเวชและเภสัชพฤกษศาสตร์ คณะเภสัชศาสตร์ มหาวิทยาลัยสงขลานครินทร์

องค์ประกอบที่ 5 การบริการวิชาการแก่สังคม

สรุปผลการวิเคราะห์ตนเอง (SWOT Analysis) :

1. จุดอ่อน

- อาจารย์ในภาควิชามีภาระงานมาก ทำให้เวลาที่จะให้กับงานบริการวิชาการ น้อยลง
- งานบริการวิชาการแก่สังคม ไม่สามารถนำมาขอตำแหน่งทางวิชาการได้ ทำให้ไม่มีแรงจูงใจแก่บุคลากรที่มีภาระงาน มากอยู่แล้ว พร้อมทั้งตำแหน่งทางวิชาการ เป็นตัวบังคับที่จะต้องทำ ทำให้ยากแก่การสละเวลา มาใช้ในการบริการสังคม ซึ่งบุคลากรบางท่านทำงานบริการวิชาการมาก จึงไม่มีเวลาขอตำแหน่งทางวิชาการ
- การขาดนโยบายที่ชัดเจนในการจัดกลุ่มอาจารย์ของมหาวิทยาลัย และคณะ ทำให้ภาควิชาฯ ประสบปัญหาในการสร้างทิศทางและพันธกิจที่จำเพาะเจาะจง แต่กลับต้องกระจายทรัพยากรในทุกจุดโดยไม่จำเป็น

2. จุดแข็ง

- บุคลากรในภาควิชามีความรู้ความสามารถ และมีความตระหนักในการให้บริการวิชาการแก่สังคมอย่างเต็มที่และเต็มใจ

3. โอกาส

- ในปัจจุบันสังคมและชุมชน ยังมีความต้องการการสนับสนุนความรู้ทางด้านสมุนไพร จากคณะเภสัชศาสตร์อีกมาก
- ความสอดคล้องระหว่างการบริการวิชาการ/วิเคราะห์สมุนไพร กับเนื้อหาการเรียนการสอนในรายวิชาบังคับของภาควิชา เป็นโอกาสให้ภาควิชาสร้างความเชื่อมโยงระหว่างการบริการวิชาการ ไปสู่การเรียนการสอนและงานวิจัย

4. อุปสรรค

- ปัญหาเรื่องข้อจำกัดของเวลาของบุคลากรที่มีน้อย เนื่องจากมีภาระงานที่ต้องรับผิดชอบหลายด้าน ทำให้ไม่สามารถทำงานบริการวิชาการแก่สังคมได้เต็มที่
- ประชาชนยังไม่ทราบว่าภาควิชาฯ มีการบริการวิชาการทางด้านใดบ้าง

5. กลยุทธ์/แผนพัฒนา

- กำหนดทิศทางของงานบริการในแต่ละปี
- แบ่งงานเพื่อกระจายงานให้แก่บุคลากรในภาควิชาฯ จะทำให้งานที่ทำไม่หนักเกินกำลังของแต่ละคน สามารถทำงานได้เต็มความสามารถ
- สามารถนำงานบริการสังคม มาใช้ประกอบการขอตำแหน่งทางวิชาการ เพื่อให้เกิดแรงจูงใจ และสามารถกระจายงานได้
- เพิ่มการประชาสัมพันธ์การบริการวิชาการของคณะ ผ่านทางสื่อต่างๆ เช่น website แผ่นพับ เป็นต้น

องค์ประกอบที่ 7 การบริหารและการจัดการ

ตัวบ่งชี้ร่วม

ข้อตัวบ่งชี้ : 7.1 สถานสถาบันใช้หลักธรรมาภิบาล ในการบริหารจัดการ และสามารถผลักดัน สถาบันให้แข่งขัน ได้ในระดับ
สากล

ผลการดำเนินงาน

ค้ำ กำหนด	แผน ปี 2552	ผลการดำเนินงานปีการศึกษา			เกณฑ์การให้คะแนน			ผลการประเมิน			
		2550	2551	2552	1	2	3	เทียบเกณฑ์	เทียบแผน	เทียบพัฒนาการ	คะแนนรวม
1.82	มีการ ดำเนินการ ครบทุก ข้อ	5	5	5	มีการ ดำเนินการ ไม่ครบ 4 ข้อ	มีการ ดำเนินการ 4 ข้อ	มีการ ดำเนินการ ครบทุกข้อ	3	1	1	5

เกณฑ์มาตรฐาน : ข้อ

1. สถานสถาบันมีบทบาทสำคัญในการกำหนดทิศทาง ยุทธศาสตร์และนโยบายของสถาบัน
2. สถานสถาบันมีการติดตามผลการดำเนินงานตามภารกิจหลักของสถาบันมากกว่าปีละ 2 ครั้ง
3. มีการประชุมกรรมการสภาสถาบันอย่างต่ำร้อยละ 80 ของแผน ในการประชุมแต่ละครั้งมีกรรมการเข้าร่วมโดยเฉลี่ยไม่น้อยกว่าร้อยละ 80 โดยมี
การส่งเอกสารให้กรรมการสภาสถาบันอย่างน้อย 7 วันก่อนการประชุม
4. สถานสถาบันจัดให้มีการประเมินผลงานของอธิการบดีหรือผู้บริหารสูงสุดตามหลักเกณฑ์ที่ตกลงกันไว้ล่วงหน้า
5. สถานสถาบันมีการดำเนินงานโดยใช้หลักธรรมาภิบาลและส่งเสริมการบริหารงานโดยใช้หลักธรรมาภิบาลทั่วทั้งองค์กร

รายละเอียดผลการดำเนินงาน

ภาควิชาเภสัชเวทฯ ใช้หลักธรรมาภิบาลในการบริหารจัดการ และสามารถ ผลักดันให้ภาควิชาฯ มีผลงานที่โดดเด่น
ในหลายๆ ด้าน ทั้งนี้การบริหารของภาควิชาจะยึดมติของภาควิชาเป็นหลัก โดยได้จากการประชุมแผน ปีละ 2 ครั้ง และการ
ประชุมภาคเดือนละ 1 ครั้ง

เอกสารอ้างอิง

- รายงานข้อมูลสารสนเทศตามตัวบ่งชี้ ปีการศึกษา 2552 ภาควิชาเภสัชเวทและเภสัชพฤกษศาสตร์ คณะเภสัชศาสตร์
มหาวิทยาลัยสงขลานครินทร์

องค์ประกอบที่ 7 การบริหารและการจัดการ

ตัวบ่งชี้ร่วม

ชื่อตัวบ่งชี้ : 7.2 ภาวะผู้นำของผู้บริหารทุกระดับของสถาบัน

ผลการดำเนินงาน

คำนำหน้า	แผนปี 2552	ผลการดำเนินงานปีการศึกษา			เกณฑ์การให้คะแนน			ผลการประเมิน			
		2550	2551	2552	1	2	3	เทียบเกณฑ์	เทียบแผน	เทียบพัฒนาการ	คะแนนรวม
1.81	มีการ ดำเนินการ ครบทุกข้อ	4	4	4	มีการ ดำเนินการ ไม่ครบ 3 ข้อแรก	มีการ ดำเนินการ 3 ข้อแรก	มีการ ดำเนินการ ครบทุกข้อ	3	1	1	5

เกณฑ์มาตรฐาน : ระดับ

1. มีกระบวนการสรรหาผู้บริหารที่เป็นระบบ โปร่งใส ตรวจสอบได้
2. ผู้บริหารดำเนินการบริหารด้วยหลักธรรมาภิบาลและใช้ศักยภาพภาวะผู้นำที่มีอยู่โดยคำนึงถึงประโยชน์ของสถาบันและผู้มีส่วนได้ส่วนเสีย
3. มีกระบวนการประเมินศักยภาพและผลการปฏิบัติงานของผู้บริหารที่ชัดเจนและเป็นที่ยอมรับในสถาบัน
4. มีการจัดทำแผนและกลไกการพัฒนาศักยภาพของผู้บริหารตามผลการประเมิน และดำเนินการตามแผนอย่างครบถ้วน

รายละเอียดผลการดำเนินงาน

ในปีการศึกษา 2550 ทางภาควิชามีการสรรหาหัวหน้าภาควิชาฯ คนใหม่ เนื่องจากคนเก่าหมดวาระ ซึ่งขบวนการ สรรหาเป็นอย่างดีมีระบบ โปร่งใส และสามารถตรวจสอบได้ และมีการประเมินการปฏิบัติงาน ของผู้บริหาร อย่างสม่ำเสมอ และมีกระบวนการประเมินศักยภาพ และผลการปฏิบัติงานของผู้บริหารที่ชัดเจนและเป็นที่ยอมรับในสถาบัน โดยการรายงานผลการปฏิบัติงานของหัวหน้าภาคตาม TOR พร้อมทั้งการประชุมตามวาระหัวหน้าภาคพบคณบดี

และในปีการศึกษา 2552 หัวหน้าภาควิชาฯ ได้พัฒนาศักยภาพของตัวเองโดยการเข้าอบรมโปรแกรม นักบริหารมหาวิทยาลัยสงขลานครินทร์ รุ่นที่ 2 ตั้งแต่เดือนมีนาคม-ธันวาคม 2552

เอกสารอ้างอิง

- รายงานข้อมูลสารสนเทศตามตัวบ่งชี้ ปีการศึกษา 2552 ภาควิชาเภสัชเวทและเภสัชพฤกษศาสตร์ คณะเภสัชศาสตร์ มหาวิทยาลัยสงขลานครินทร์

องค์ประกอบที่ 7 การบริหารและการจัดการ

ตัวบ่งชี้ร่วม

ข้อตัวบ่งชี้ : 7.3 มีการพัฒนาสถาบันสู่องค์กรเรียนรู้

ผลการดำเนินงาน

ค่าน้ำหนัก	แผน ปี 2552	ผลการดำเนินงานปีการศึกษา			เกณฑ์การให้คะแนน			ผลการประเมิน			
		2550	2551	2552	1	2	3	เทียบเกณฑ์	เทียบแผน	เทียบพัฒนาการ	คะแนนรวม
1.82	5	5	5	5	มีการ ดำเนินการ ไม่ครบ 3 ข้อแรก	มีการ ดำเนินการ 3 ข้อแรก	มีการ ดำเนินการ อย่างน้อย 4 ข้อแรก	3	1	1	5

เกณฑ์มาตรฐาน : ระดับ

1. มีการทบทวนและจัดทำแผนการจัดการความรู้ เพื่อมุ่งสู่องค์กรแห่งการเรียนรู้และประชา-สัมพันธ์เผยแพร่ให้ประชาชนของสถาบันรับทราบ
2. มีการดำเนินการตามแผนจัดการความรู้และประสบความสำเร็จตามเป้าหมายไม่น้อยกว่า ร้อยละ 50
3. มีการดำเนินการตามแผนจัดการความรู้และประสบความสำเร็จตามเป้าหมายร้อยละ 100
4. มีการติดตามประเมินผลความสำเร็จของการจัดการความรู้
5. มีการนำผลการประเมินไปปรับใช้ในการพัฒนากระบวนการจัดการความรู้ให้เป็นส่วนหนึ่งของกระบวนการงานปกติ และปรับปรุงแผน การจัดการความรู้

รายละเอียดผลการดำเนินงาน

ภาควิชาฯ มีการจัดทำแผนปฏิบัติงานร่วมกันทุกปี และได้แจกแผนปฏิบัติงานให้แก่บุคลากรทุกคน เพื่อให้ทุกคน ได้ปฏิบัติงาน ให้สอดคล้องกับแผนที่วางไว้ และมีการแลกเปลี่ยนแนวคิด ข้อเสนอแนะ และรับฟังความคิดเห็น พร้อมทั้งติดตาม ความคืบหน้างานที่มอบหมายไปจากบุคลากรของภาควิชาฯ

นอกจากนั้นบุคลากรของภาควิชาได้เข้าอบรมการจัดการความรู้ (Knowledge management, KM) และมี การแลกเปลี่ยน ความรู้กับบุคลากรของภาคอื่นตามแผน KM ของคณะ เพื่อนำมาปรับใช้ให้สอดคล้องกับงานของภาควิชาฯ

เอกสารอ้างอิง

- รายงานข้อมูลสารสนเทศตามตัวบ่งชี้ ปีการศึกษา 2552 ภาควิชาเภสัชเวทและเภสัชพฤกษศาสตร์ คณะเภสัชศาสตร์ มหาวิทยาลัยสงขลานครินทร์
- แผนปฏิบัติงาน KM ประจำปีการศึกษา 2552 ของคณะ

องค์ประกอบที่ 7 การบริหารและการจัดการ

ตัวบ่งชี้ร่วม

ชื่อตัวบ่งชี้ : 7.4 มีระบบและกลไกในการบริหารทรัพยากรบุคคลเพื่อพัฒนา และธำรงรักษาไว้ให้บุคลากร มีคุณภาพและประสิทธิภาพ

ผลการดำเนินงาน

ค่าน้ำหนัก	แผนปี 2552	ผลการดำเนินงานปีการศึกษา			เกณฑ์การให้คะแนน			ผลการประเมิน			
		2550	2551	2552	1	2	3	เทียบเกณฑ์	เทียบแผน	เทียบพัฒนาการ	คะแนนรวม
1.82	มีการดำเนินการอย่างน้อย 5 ข้อแรก	5	5	5	มีการดำเนินการไม่ครบ 3 ข้อแรก	มีการดำเนินการ 3-4 ข้อแรก	มีการดำเนินการอย่างน้อย 5 ข้อแรก	3	1	1	5

เกณฑ์มาตรฐาน : ระดับ

1. มีการจัดทำแผนการบริหารทรัพยากรบุคคลที่เป็นรูปธรรม ภายใต้การวิเคราะห์ข้อมูลเชิงประจักษ์
2. มีระบบและกลไกในการบริหารทรัพยากรบุคคลที่เป็นการส่งเสริมสมรรถนะในการปฏิบัติงาน เช่น การสรรหา การจัดวางคนลงตำแหน่ง การกำหนดเส้นทางการเติบโตของตำแหน่ง การสนับสนุนเข้าร่วมประชุม ฝึกอบรมและหรือเสนอผลงานทางวิชาการ การประเมินผลการปฏิบัติงานมาตรฐานสร้างขวัญกำลังใจ มาตรการลงโทษ รวมทั้งการพัฒนา และรักษาบุคลากรที่มีคุณภาพ
3. มีระบบสวัสดิการและเสริมสร้างสุขภาพที่ดี และสร้างบรรยากาศที่ดีให้บุคลากรทำงานได้อย่างมีประสิทธิภาพและอยู่อย่างมีความสุข
4. มีระบบส่งเสริมสนับสนุนบุคลากรที่มีศักยภาพสูงให้มีโอกาสประสบความสำเร็จและก้าวหน้าในอาชีพอย่างรวดเร็วตามสาขางาน
5. มีการประเมินความพึงพอใจของบุคลากรทุกระดับอย่างเป็นระบบ
6. มีการนำผลการประเมินความพึงพอใจเสนอผู้บริหารระดับสูง และมีแนวทางในการปรับปรุงพัฒนาเพื่อให้อีกขึ้น

รายละเอียดผลการดำเนินงาน

ภาควิชาฯ มีการแบ่งภาระงานตามความถนัดของแต่ละคน ตลอดจนการแบ่งภาระงานสอนของอาจารย์ ให้ใกล้เคียงกัน มีการกำหนดระเบียบปฏิบัติของภาควิชาฯ ซึ่งบุคลากรทุกคน ให้ความร่วมมือในการปฏิบัติตาม เช่น การกำหนดการแต่งกายของบุคลากรภาควิชาฯ นอกจากนั้นทางภาควิชาฯ สนับสนุนให้บุคลากรทุกคน ได้เข้าร่วมประชุม อบรม สัมมนา ทั้งในและต่างประเทศ เพื่อพัฒนาศักยภาพของบุคลากร ตลอดจนสนับสนุนบุคลากรทุกท่าน ให้ทำงานวิจัยในสาขาที่ชำนาญ

ทางภาควิชาฯ ยังมีสวัสดิการด้านอื่นๆ เพื่อสนับสนุนการทำงานของบุคลากร เช่น สวัสดิการกาแฟและเครื่องดื่ม จัดหาคอมพิวเตอร์ให้บุคลากรสายสนับสนุนเพื่ออำนวยความสะดวกในการปฏิบัติงาน ทั้งนี้ภาควิชาฯ ได้ประเมิน ความพึงพอใจในการทำงานของบุคลากรจากการสอบถาม พูดคุยทั้งในขณะที่ทำงานและประชุมภาคฯ เพื่อนำมาปรับปรุง บรรยากาศและสิ่งแวดล้อมของภาควิชาฯ ให้เอื้อแก่การทำงานของสมาชิกให้มากที่สุด

เอกสารอ้างอิง

- รายงานข้อมูลสารสนเทศตามตัวบ่งชี้ ปีการศึกษา 2552 ภาควิชาเภสัชเวทและเภสัชพฤกษศาสตร์ คณะเภสัชศาสตร์ มหาวิทยาลัยสงขลานครินทร์

องค์ประกอบที่ 7 การบริหารและการจัดการ

ตัวบ่งชี้ร่วม

ชื่อตัวบ่งชี้ : 7.5 ศักยภาพของระบบฐานข้อมูลเพื่อการบริหาร การเรียนการสอน และการวิจัย

ผลการดำเนินงาน

คำนำหน้า	แผนปี 2552	ผลการดำเนินงานปีการศึกษา			เกณฑ์การให้คะแนน			ผลการประเมิน			
		2550	2551	2552	1	2	3	เทียบเกณฑ์	เทียบแผน	เทียบพัฒนาการ	คะแนนรวม
1.81	มีการดำเนินการอย่างน้อย 3 ข้อแรก	3	3	3	มีการดำเนินการไม่ครบ 2 ข้อแรก	มีการดำเนินการ 2 ข้อแรก	มีการดำเนินการอย่างน้อย 3 ข้อแรก	3	1	1	5

เกณฑ์มาตรฐาน : ระดับ

1. มีนโยบายในการจัดทำระบบฐานข้อมูลเพื่อการตัดสินใจ
2. มีระบบฐานข้อมูลเพื่อการตัดสินใจ
3. มีการประเมินประสิทธิภาพ และความปลอดภัยของระบบฐานข้อมูล
4. มีการประเมินความพึงพอใจของผู้ใช้ฐานข้อมูล
5. มีการนำผลการประเมินในข้อ 3 และ 4 มาปรับปรุงระบบฐานข้อมูล
6. มีการเชื่อมโยงระบบฐานข้อมูลของสถาบันผ่านระบบเครือข่ายกับสำนักงานคณะกรรมการการอุดมศึกษาตามรูปแบบมาตรฐานที่กำหนด

รายละเอียดผลการดำเนินงาน

ทางภาควิชาฯ มีการนำระบบฐานข้อมูลมาใช้เพื่อการบริหาร การเรียนการสอน และการวิจัย เช่น การใช้ระบบฐานข้อมูล MIS, DSS, ฐานข้อมูลการเงิน, ฐานข้อมูลแหล่งฝึกงานของนักศึกษา มาใช้เป็นต้น

เอกสารอ้างอิง

- รายงานข้อมูลสารสนเทศตามตัวบ่งชี้ ปีการศึกษา 2552 ภาควิชาเภสัชเวทและเภสัชพฤกษศาสตร์ คณะเภสัชศาสตร์ มหาวิทยาลัยสงขลานครินทร์
- ระบบฐานข้อมูล MIS, DSS

องค์ประกอบที่ 7 การบริหารและการจัดการ

ตัวบ่งชี้ร่วม

ชื่อตัวบ่งชี้ : 7.6 ระดับความสำเร็จในการเปิดโอกาสให้บุคคลภายนอกเข้ามามีส่วนร่วมในการพัฒนาสถาบันอุดมศึกษา

ผลการดำเนินงาน

คำนำหน้า	แผน ปี 2552	ผลการดำเนินงานปีการศึกษา			เกณฑ์การให้คะแนน			ผลการประเมิน			
		2550	2551	2552	1	2	3	เทียบเกณฑ์	เทียบแผน	เทียบพัฒนาการ	คะแนนรวม
-	-	-	-	-	มีการ ดำเนินการ ไม่ครบ 3 ข้อแรก	มีการ ดำเนินการ 3-4 ข้อแรก	มีการ ดำเนินการ ครบทุกข้อ	-	-	-	-

เกณฑ์มาตรฐาน : ระดับ

1. มีการเปิดเผยข้อมูลข่าวสารแก่ประชาชนอย่างโปร่งใส ผ่านช่องทางต่าง ๆ อาทิเอกสารสิ่งพิมพ์ เว็บไซต์ นิทรรศการ
2. มีระบบการรับฟังความคิดเห็นของประชาชนผ่านช่องทางที่เปิดเผยและเป็นที่ยอมรับกัน โดยตัวอย่างน้อย 3 ช่องทาง
3. มีการนำความคิดเห็นของประชาชน ไปประกอบการบริหารงาน โดยมีเจ้าหน้าที่รับผิดชอบและมีการดำเนินงานอย่างเป็นรูปธรรม
4. มีที่ปรึกษาที่มาจากภาคประชาชน ทั้งที่เป็นทางการและไม่เป็นทางการ และมีการดำเนินกิจกรรมร่วมกันอย่างต่อเนื่องและชัดเจน เช่น จัดประชุมร่วมกันอย่างน้อยปีละ 2 ครั้ง
5. มีกระบวนการหรือกลไกการติดตามตรวจสอบโดยภาคประชาชน

รายละเอียดผลการดำเนินงาน

ภาควิชาฯ เปิดโอกาสให้บุคคลภายนอกเข้ามามีส่วนร่วมในการแสดงความคิดเห็น ข้อเสนอแนะ ตลอดจน การตอบคำถามต่างๆ จากประชาชน โดยผ่านหลายช่องทาง เช่น website (www.pcog.pharmacy.psu.ac.th) ผ่านทางโทรศัพท์/โทรสาร (074-428220) และผ่านทาง email (pcog-pharmacy@psu.ac.th)

เอกสารอ้างอิง

- website ภาควิชาฯ (www.pcog.pharmacy.psu.ac.th)

องค์ประกอบที่ 7 การบริหารและการจัดการ

ตัวบ่งชี้ร่วม

ชื่อตัวบ่งชี้ : 7.7 ร้อยละของอาจารย์ประจำที่ได้รับรางวัลผลงานทางวิชาการหรือวิชาชีพในระดับชาติหรือนานาชาติ

ผลการดำเนินงาน

ตำแหน่ง ด้านหน้า	แผนปี 2552	ผลการดำเนินงานปีการศึกษา			เกณฑ์การให้คะแนน			ผลการประเมิน			
		2550	2551	2552	1	2	3	เทียบเกณฑ์	เทียบแผน	เทียบพัฒนาการ	คะแนนรวม
-	ร้อยละ 0.10- 0.99	0	0	0*	ร้อยละ 0.10-0.99	ร้อยละ 1.00-1.99	1. มาก กว่าหรือ เท่ากับร้อยละ 2.00และ 2. อย่างน้อย ร้อยละ50 ของผู้ ที่ได้รับ รางวัล ในข้อ 1 เป็น รางวัลด้านการ วิจัย	-	-	-	-

หมายเหตุ กรณีได้ข้อ 1 แต่ ไม่ได้ข้อ 2 ถือว่า ได้คะแนน 2

รายละเอียดผลการดำเนินงาน

*ในปีการศึกษา 2552 ไม่มีอาจารย์ประจำที่ได้รับรางวัลผลงานทางวิชาการหรือวิชาชีพในระดับชาติหรือนานาชาติ

เอกสารอ้างอิง

-

องค์ประกอบที่ 7 การบริหารและการจัดการ

ตัวบ่งชี้ร่วม

ข้อตัวบ่งชี้ : 7.8 มีการนำระบบบริหารความเสี่ยงมาใช้ในกระบวนการบริหารการศึกษา

ผลการดำเนินงาน

ค่าน้ำหนัก	แผน ปี 2552	ผลการดำเนินงานปีการศึกษา			เกณฑ์การให้คะแนน			ผลการประเมิน			
		2550	2551	2552	1	2	3	เทียบเกณฑ์	เทียบแผน	เทียบพัฒนาการ	คะแนนรวม
1.82	มีการ ดำเนินการ ครบ ทุกข้อ	5	5	5	มีการ ดำเนินการ ไม่ครบ 3 ข้อแรก	มีการ ดำเนินการ 3-4 ข้อแรก	มีการ ดำเนินการ ครบทุกข้อ	3	1	1	5

เกณฑ์มาตรฐาน : ระดับ

1. มีการแต่งตั้งคณะกรรมการหรือคณะทำงานบริหารความเสี่ยง โดยมีผู้บริหารระดับสูงและตัวแทนที่รับผิดชอบพันธกิจหลักของสถาบันร่วมเป็นคณะกรรมการหรือคณะทำงาน โดยผู้บริหารระดับสูงต้องมีบทบาทสำคัญในการกำหนดนโยบายหรือแนวทางในการบริหารความเสี่ยง
2. มีการวิเคราะห์และระบุปัจจัยเสี่ยงที่ส่งผลกระทบต่อหรือสร้างความเสียหายหรือความล้มเหลวหรือลดโอกาสที่จะบรรลุเป้าหมายในการบริหารงาน และจัดลำดับความสำคัญของปัจจัยเสี่ยง
3. มีการจัดทำแผนบริหารความเสี่ยง โดยแผนดังกล่าวต้องกำหนดมาตรการหรือแผนปฏิบัติการในการสร้างความรู้ ความเข้าใจให้กับบุคลากร ทุกระดับในด้านการบริหารความเสี่ยงและการดำเนินการแก้ไข ลด หรือป้องกันความเสี่ยงที่จะเกิดขึ้นอย่างเป็นรูปธรรม
4. มีการดำเนินการตามแผนบริหารความเสี่ยง
5. มีการสรุปผลการดำเนินงานตามแผนบริหารความเสี่ยง ตลอดจน มีการกำหนดแนวทางและข้อเสนอแนะ ในการปรับปรุง แผนบริหาร ความเสี่ยง โดยได้รับความเห็นชอบจากผู้บริหารสูงสุดของสถาบัน

รายละเอียดผลการดำเนินงาน

ภาควิชาฯ มีการนำระบบบริหารความเสี่ยงมาใช้ในกระบวนการบริหารการศึกษา โดยการแต่งตั้งกรรมการบริหารความเสี่ยง และมีการวิเคราะห์ปัญหาความเสี่ยงในด้านต่างๆ ซึ่งอาจเกิดขึ้นได้ เช่น ความเสี่ยงทางการเงิน การทำงาน และการบริหารจัดการ เป็นต้น นอกจากนั้นภาควิชาฯ ได้จัดทำแผนและดำเนินการตามแผนที่วางไว้ โดยภาควิชาฯ จะสรุปผลการดำเนินงานในการประชุมเพื่อทำแผนภาควิชาฯ และปรับปรุงแก้ไขแผน บริหารความเสี่ยงเพื่อนำมาใช้ ในลำดับถัดไป

เอกสารอ้างอิง

- รายงานข้อมูลสารสนเทศตามตัวบ่งชี้ ปีการศึกษา 2552 ภาควิชาเภสัชเวทและเภสัชพฤกษศาสตร์ คณะเภสัชศาสตร์ มหาวิทยาลัยสงขลานครินทร์

องค์ประกอบที่ 7 การบริหารและการจัดการ

ตัวบ่งชี้ร่วม

ข้อตัวบ่งชี้ : 7.9 ระดับความสำเร็จของการถ่ายทอดตัวบ่งชี้และเป้าหมายของระดับองค์กรสู่ระดับบุคคล
ผลการดำเนินงาน

ค่าน้ำหนัก	แผน ปี 2552	ผลการดำเนินงานปีการศึกษา			เกณฑ์การให้คะแนน			ผลการประเมิน			
		2550	2551	2552	1	2	3	เทียบเกณฑ์	เทียบแผน	เทียบพัฒนาการ	คะแนนรวม
1.82	มีการ ดำเนินการครบ ทุกข้อ	8	8	8	มีการ ดำเนินการ ไม่ครบ 5 ข้อแรก	มีการ ดำเนินการ 5-7 ข้อแรก	มีการ ดำเนินการ ครบทุกข้อ	3	1	1	5

เกณฑ์มาตรฐาน : ระดับ

1. มีการกำหนดแนวทางการดำเนินการในการประเมินผลภายในสถาบัน
2. มีแผนงานการประเมินผลภายในสถาบัน
3. มีการกำหนดตัวบ่งชี้และเป้าหมายตามพันธกิจและยุทธศาสตร์ของสถาบัน
4. มีการจัดทำ Strategy Map ของหน่วยงานในระดับคณะหรือเทียบเท่า โดยกำหนดเป้าประสงค์ของแต่ละประเด็นยุทธศาสตร์ ที่เกี่ยวข้อง กับหน่วยงานให้เชื่อมโยงกับเป้าประสงค์และประเด็นยุทธศาสตร์ของสถาบัน
5. มีการขึ้นวิสัยทัศน์และประเด็นยุทธศาสตร์ของสถาบันอุดมศึกษาในระดับคณะหรือเทียบเท่า
6. มีระบบในการติดตามผลการดำเนินงานตามตัวบ่งชี้และเป้าหมายตามคำรับรองของผู้บริหารระดับต่าง ๆ
7. มีการประเมินผลการดำเนินงานตามตัวบ่งชี้และเป้าหมายตามคำรับรอง
8. มีการนำผลการประเมินผลการดำเนินงานของผู้บริหาร ไปเชื่อมโยงกับระบบการสร้างแรงจูงใจ

รายละเอียดผลการดำเนินงาน

ภาควิชาฯ มีการกำหนดแผนงาน การประเมินผลภายในสถาบันที่ชัดเจน มีการรายงานข้อมูลสารสนเทศตามตัวบ่งชี้ และรายงานประจำปีการประเมินคุณภาพทุกปีการศึกษา ซึ่งข้อมูลที่รายงาน จะใช้เป็นข้อมูล ในการประเมินตัวเอง และวางแผนปฏิบัติงานในปีถัดไป ตลอดจนการมีเงิน โบนัสประจำปีเป็นแรงจูงใจในการทำงาน

เอกสารอ้างอิง

- รายงานข้อมูลสารสนเทศตามตัวบ่งชี้ ปีการศึกษา 2552 ภาควิชาเภสัชเวทและเภสัชพฤกษศาสตร์ คณะเภสัชศาสตร์ มหาวิทยาลัยสงขลานครินทร์

องค์ประกอบที่ 7 การบริหารและการจัดการ
ตัวบ่งชี้ร่วม

ข้อค้นพบ : 7.10 ร้อยละของอาจารย์ประจำที่เข้าร่วมประชุม วิชาการหรือนำเสนอผลงานวิชาการ ทั้งในประเทศ และต่างประเทศ

ผลการดำเนินงาน

ค่านำหนัก	แผน ปี 2552	ผลการดำเนินงานปีการศึกษา			เกณฑ์การให้คะแนน			ผลการประเมิน			
		2550	2551	2552	1	2	3	เทียบเกณฑ์	เทียบแผน	เทียบพัฒนาการ	คะแนนรวม
1.82	มากกว่า หรือ เท่ากับ ร้อยละ 60	92.86	85.71	61.54	ร้อยละ 1-39	ร้อยละ 40 -59	มากกว่า หรือ เท่ากับ ร้อยละ 60	3	1	1	5

รายละเอียดผลการดำเนินงาน

ในปีการศึกษา 2552 ภาควิชาเกษตรศาสตร์ มีอาจารย์ที่เข้าร่วมประชุมวิชาการ ในระดับชาติ อย่างละ 4 ครั้ง และมีการนำเสนอผลงานทางวิชาการในระดับนานาชาติ จำนวน 4 ครั้ง รวมทั้งสิ้น 8 ครั้ง คิดเป็น การเข้าร่วมประชุมวิชาการ /นำเสนอผลงานทางวิชาการ 0.62 ครั้งต่อคน คิดเป็นร้อยละ 61.54

เอกสารอ้างอิง

- รายงานข้อมูลสารสนเทศตามตัวบ่งชี้ ปีการศึกษา 2552 ภาควิชาเกษตรศาสตร์และเกษตรศึกษาศาสตร์ คณะเกษตรศาสตร์ มหาวิทยาลัยสงขลานครินทร์

องค์ประกอบที่ 7 การบริหารและการจัดการ

ตัวบ่งชี้ร่วม

รายงานประจำปีการประเมินคุณภาพการศึกษา ปีการศึกษา 2552
ภาควิชาเภสัชเวทและเภสัชพฤกษศาสตร์ คณะเภสัชศาสตร์

ข้อตัวบ่งชี้ : 7.11 งบประมาณสำหรับการพัฒนาอาจารย์ทั้งในประเทศและต่างประเทศต่อ อาจารย์ประจำทั้งหมด (บาทต่อคน)

ผลการดำเนินงาน

คำนำหน้า	แผน ปี 2552	ผลการดำเนินงานปีการศึกษา			เกณฑ์การให้คะแนน			ผลการประเมิน			
		2550	2551	2552	1	2	3	เทียบเกณฑ์	เทียบแผน	เทียบพัฒนาการ	คะแนนรวม
1.82	55,000 บาท	78,013 บาท	53,308 บาท	106,731 บาท	1-9,999 บาท	10,000-14,999 บาท	มากกว่าหรือเท่ากับ 15,000 บาท	3	1	1	5

รายละเอียดผลการดำเนินงาน

ในปีการศึกษา 2552 ภาควิชาฯ ใช้งบประมาณสำหรับการพัฒนาอาจารย์ทั้งในประเทศและต่างประเทศ จากงบประมาณภายในสถาบัน จำนวน 374,238.50 บาท และจากงบประมาณภายนอกสถาบัน 1,120,000.- บาท รวมเป็นเงินทั้งสิ้น 1,494,238.50 บาท เฉลี่ยงบประมาณสำหรับพัฒนาอาจารย์ในภาควิชาต่อคนเท่ากับ 106,731.32 บาท

เอกสารอ้างอิง

- รายงานข้อมูลสารสนเทศตามตัวบ่งชี้ ปีการศึกษา 2552 ภาควิชาเภสัชเวทและเภสัชพฤกษศาสตร์ คณะเภสัชศาสตร์ มหาวิทยาลัยสงขลานครินทร์

องค์ประกอบที่ 7 การบริหารและการจัดการ

ตัวบ่งชี้ร่วม

ข้อตัวบ่งชี้ : 7.12 ร้อยละของบุคลากรประจำสายสนับสนุนที่ได้รับการพัฒนาความรู้ และทักษะในวิชาชีพ ทั้งในประเทศและต่างประเทศ

ผลการดำเนินงาน

คำนำหน้า	แผน ปี 2552	ผลการดำเนินงานปีการศึกษา			เกณฑ์การให้คะแนน			ผลการประเมิน			
		2550	2550	2552	1	2	3	เทียบเกณฑ์	เทียบแผน	เทียบพัฒนาการ	คะแนนรวม
1.82	90	100	100	100	ร้อยละ 1-54	ร้อยละ 55 -79	มากกว่าหรือเท่ากับ ร้อยละ 80	3	1	1	5

รายละเอียดผลการดำเนินงาน

ในปีการศึกษา 2552 บุคลากรสายสนับสนุนของภาควิชาฯ ทุกคนได้เข้าร่วมประชุมเพื่อพัฒนาความรู้ และทักษะในการทำงาน

เอกสารอ้างอิง

- รายงานข้อมูลสารสนเทศตามตัวบ่งชี้ ปีการศึกษา 2552 ภาควิชาเภสัชเวทและเภสัชพฤกษศาสตร์ คณะเภสัชศาสตร์ มหาวิทยาลัยสงขลานครินทร์

องค์ประกอบที่ 7 การบริหารและการจัดการ

ตัวบ่งชี้ร่วม

ข้อตั้งข้อ : 7.13 กิจกรรม 5 ส/กิจกรรมคุณภาพอื่น ๆ

ผลการดำเนินงาน

ค้ำนำหน้า	แผน ปี 2552	ผลการดำเนินงานปีการศึกษา			เกณฑ์การให้คะแนน			ผลการประเมิน			
		2550	2551	2552	1	2	3	เทียบเกณฑ์	เทียบแผน	เทียบพัฒนาการ	คะแนนรวม
1.82	มีการดำเนินการครบทุกข้อ	3	3	3	มีการดำเนินการ 1 ข้อแรก	มีการดำเนินการ 2 ข้อแรก	มีการดำเนินการ ครบทุกข้อ	3	1	1	5

เกณฑ์มาตรฐาน : ระดับ

1. มีการแต่งตั้งคณะกรรมการ 5ส, มีแผนการจัดกิจกรรม 5ส ประจำปี, และมาตรฐาน 5ส/มาตรฐานคุณภาพอื่น ๆ
2. มีการดำเนินงานตามแผนน้อยกว่าร้อยละ 80
3. มีการดำเนินงานตามแผนมากกว่าหรือเท่ากับ ร้อยละ 80 และมีการประเมินผลการจัดกิจกรรม 5ส เพื่อใช้เป็นแนวทางพัฒนาปีต่อไป

รายละเอียดผลการดำเนินงาน

ภาควิชาได้มีการตั้งกรรมการปรับปรุงภูมิทัศน์ของภาควิชา เพื่อดูแลเรื่องความเป็นระเบียบเรียบร้อยของห้องพักอาจารย์ สำนักงานภาควิชา และห้องปฏิบัติการ โดยมีแผนการดำเนินงานจัด และทำความสะอาดห้องห้องพักอาจารย์ สำนักงานภาควิชา และห้องปฏิบัติการ ในลักษณะ Big cleaning day อย่างน้อยปีละ 2 ครั้ง และได้ดำเนินการ และติดตาม ประเมินผลการจัดและทำความสะอาดห้องห้องพักอาจารย์ สำนักงานภาควิชา และ ห้องปฏิบัติการแล้ว พร้อมทั้งมีบอร์ด ประชาสัมพันธ์ กิจกรรม 5ส

เอกสารอ้างอิง

- แผนปฏิบัติงานประจำปี 2/2552 และ 2553 ภาควิชาเภสัชเวทและเภสัชพฤกษศาสตร์
- คำสั่งแต่งตั้งคณะกรรมการ 5ส. ของภาควิชาฯ

องค์ประกอบที่ 7 การบริหารและการจัดการ

ตัวบ่งชี้ร่วม

ข้อตั้งข้อ : 7.14 จำนวนครั้งความไม่ปลอดภัยในชีวิตและทรัพย์สิน (ภายในคณะฯ)

ผลการดำเนินงาน

ค้ำนำหน้า	แผน ปี 2552	ผลการดำเนินงานปีการศึกษา			เกณฑ์การให้คะแนน			ผลการประเมิน			
		2550	2551	2552	1	2	3	เทียบเกณฑ์	เทียบแผน	เทียบพัฒนาการ	คะแนนรวม
-	-	1	-	-	-	-	-	-	-	-	-

รายละเอียดผลการดำเนินงาน -

องค์ประกอบที่ 7 การบริหารและการจัดการ

สรุปผลการวิเคราะห์ตนเอง (SWOT Analysis) :

1. จุดอ่อน

- งบประมาณหมวดใช้สอยและวัสดุมีจำกัด ไม่สามารถสนับสนุนบุคลากร ได้เต็มที่

2. จุดแข็ง

- อาจารย์มีความสามารถในการหางบประมาณจากภายนอกเพื่อไปเสนอผลงานและประชุมวิชาการ
- อาจารย์ส่วนใหญ่มีงานวิจัยที่สามารถนำไปเสนอผลงานในระดับนานาชาติได้
- บุคลากรของภาควิชาฯ สามารถทำงานร่วมกันอย่างมีประสิทธิภาพ

3. โอกาส

- มีงานประชุมวิชาการ ที่เกี่ยวข้องกับผลงานของบุคลากรภาควิชาฯ จำนวนมาก ทำให้บุคลากรสามารถ เลือกการประชุมวิชาการที่เหมาะสม เพื่อนำเสนอผลงานได้

4. อุปสรรค

- มีข้อจำกัดในเรื่องเวลาและงบประมาณ

5. กลยุทธ์ /แผนพัฒนา

- สนับสนุนให้บุคลากรหางบประมาณจากภายนอกเพื่อไปเสนอผลงานและประชุมวิชาการ
- สนับสนุนให้บุคลากรทำงานเป็นทีม

องค์ประกอบที่ 9 ระบบและกลไกการประกันคุณภาพ
ตัวบ่งชี้ร่วม

ข้อตัวบ่งชี้ : 9.4 มีระบบการรวบรวมข้อมูลที่ได้รับการตรวจสอบความถูกต้องและทันเวลา

ผลการดำเนินงาน

คำนำหน้า	แผน ปี 2552	ผลการดำเนินงานปีการศึกษา			เกณฑ์การให้คะแนน			ผลการประเมิน			
		2550	2551	2552	1	2	3	เทียบเกณฑ์	เทียบแผน	เทียบพัฒนาการ	คะแนนรวม
20	มีการดำเนินการครบ 5 ข้อ	5	5	5	มีการดำเนินการ 1-2 ข้อแรก	มีการดำเนินการ 3-4 ข้อแรก	มีการดำเนินการครบ 5 ข้อ	3	1	1	5

เกณฑ์มาตรฐาน : ระดับ

1. มีการแต่งตั้งผู้รับผิดชอบรวบรวมข้อมูลพื้นฐานและตัวบ่งชี้
2. มีการรวบรวมข้อมูลอย่างเป็นระบบทุกเดือน
3. มีการรายงานข้อมูลเพื่อติดตามผลการดำเนินงานในแต่ละตัวบ่งชี้ทุก 3 เดือน และรายงานต่อคณะกรรมการที่เกี่ยวข้อง
4. สามารถสรุปข้อมูลของแต่ละตัวบ่งชี้ที่ถูกต้องได้ภายใน 1 เดือนหลังกำหนดการปิดข้อมูลในรอบปี
5. สามารถจัดทำรายงานประจำปีการประเมินคุณภาพให้แล้วตามเวลาเมื่อสิ้นสุดรอบปี
 - 5.1 ระดับภาควิชาแล้วเสร็จภายใน 1 เดือน หลังสิ้นสุดรอบปี
 - 5.2 ระดับคณะ/หน่วยงานแล้วเสร็จภายใน 2 เดือน หลังสิ้นสุดรอบปี
 - 5.3 ระดับคณะ/หน่วยงานแล้วเสร็จภายใน 4 เดือน หลังสิ้นสุดรอบปี

รายละเอียดผลการดำเนินงาน

ในปีการศึกษา 2552 ภาควิชา มีการรวบรวมข้อมูลอย่างเป็นระบบ โดยเก็บข้อมูลและส่งข้อมูลเพื่อ up load ในฐานข้อมูลของฝ่ายแผนทุกเดือน สรุปข้อมูลทุก 3 เดือน และรายงานประจำปีการประเมินคุณภาพ (SAR) ได้ถูกต้อง และทันเวลา

เอกสารอ้างอิง

- รายงานข้อมูลสารสนเทศตามตัวบ่งชี้ ปีการศึกษา 2552 ภาควิชาเภสัชเวทและเภสัชพฤกษศาสตร์ คณะเภสัชศาสตร์ มหาวิทยาลัยสงขลานครินทร์
- รายงานประจำปีการประเมินคุณภาพ ปีการศึกษา 2552

องค์ประกอบที่ 9 ระบบและกลไกการประกันคุณภาพ

สรุปผลการวิเคราะห์ตนเอง (SWOT Analysis) :

1. จุดอ่อน

- ข้อมูลที่ต้องเก็บ เพื่อเป็นหลักฐานในการประกันคุณภาพ มีจำนวนมาก
- บุคลากรมีภาระงานประจำค่อนข้างมาก จึงมีข้อจำกัดเรื่องเวลาที่ใช้ในการเก็บข้อมูล
- เกณฑ์การประเมินบางตัวบ่งชี้ ไม่สามารถคาดการณ์ได้ล่วงหน้า เช่น เงินสนับสนุนการวิจัย การประชุมวิชาการต่างๆ ซึ่งแต่ละปีจะมีประกาศรับสมัครแตกต่างกัน ทำให้ถึงแม้จะผ่านเกณฑ์การดำเนินงาน แต่ไม่มีคะแนนพัฒนาการ
- องค์กรประกอบและตัวบ่งชี้ในการประกันคุณภาพ มักมีการเปลี่ยนแปลงเสมอ จึงทำให้การเปรียบเทียบพัฒนาการ คุณภาพของงาน ทำได้ยาก และไม่ต่อเนื่อง

2. จุดแข็ง

- ได้รับความร่วมมือจากบุคลากรทุกคนของภาควิชาฯ ในการเก็บรวบรวมข้อมูล
- ภาควิชาฯ มีผลงานโดดเด่น ทำให้ผ่านเกณฑ์การประกันคุณภาพได้ไม่ยาก

3. โอกาส

- เนื่องจากผลงานของภาควิชาฯ โดดเด่น จึงท้าทายในการทำงานให้บรรลุเป้าหมายยิ่งขึ้นไปอีก

4. อุปสรรค

- ข้อจำกัดในเรื่องกำลังคนและเวลา ในการเก็บข้อมูล

5. กลยุทธ์ /แผนพัฒนา

- วางแผนการเก็บข้อมูลอย่างเป็นระบบ เพื่อประหยัดเวลาในการทำงาน และกระตุ้นการป้อนข้อมูล ของเจ้าหน้าที่เพื่อให้ข้อมูลมีการ up date ตลอด
- กระตุ้นเตือนการแจ้งข้อมูลของบุคลากรในการทำกิจกรรม ให้ แก่เจ้าหน้าที่เก็บข้อมูลทุกเดือน เพื่อให้มีการทอยป้อนข้อมูลตลอดปี ทำให้ได้ข้อมูลครบถ้วน
- มีโบนัสเพื่อเป็นแรงจูงใจในการทำงาน ให้บรรลุเป้าหมาย

องค์กรประกอบที่ 10 ความสัมพันธ์ของมหาวิทยาลัยกับ สังคมและชุมชนภาคใต้
ตัวบ่งชี้ร่วม

ข้อตัวบ่งชี้ : 10.2 จำนวนโครงการที่คณะ/หน่วยงานร่วมมือกับหน่วยงานต่าง ๆ หรือกับสังคมและชุมชน เพื่อพัฒนา สังคม และชุมชนภาคใต้

ผลการดำเนินงาน

คำนำหลัก	แผนปี 2552	ผลการดำเนินงานปีการศึกษา			เกณฑ์การให้คะแนน			ผลการประเมิน			
		2550	2551	2552	1	2	3	เทียบเกณฑ์	เทียบแผน	เทียบพัฒนาการ	คะแนนรวม
-	-	6	3	3	1 โครงการ	2-3 โครงการ	มากกว่า หรือ เท่ากับ 4 โครงการ	-	-	-	-

รายละเอียดผลการดำเนินงาน

ในปีการศึกษา 2552 ภาควิชาฯ จัดโครงการมีการร่วมมือกับหน่วยงานต่าง ๆ หรือกับสังคมและชุมชน เพื่อพัฒนา สังคม และชุมชนภาคใต้ จำนวน 3 โครงการ ได้แก่

1. โครงการศึกษานิวมิปัญญาชาวบ้านเกี่ยวกับแพทย์แผนไทย (ร่วมกับศูนย์สมุนไพรทักษิณ)
2. โครงการลานอบรม อสม จังหวัดสงขลา โดยร่วมกับ สสจ สงขลา ในการทำยาหม่องไพล-ตะไคร้หอม
3. โครงการเสริมสร้างความสัมพันธ์ระหว่างนักศึกษา กับอาจารย์ที่ปรึกษา

เอกสารอ้างอิง

- แบบเสนอโครงการทั้ง 3 โครงการ

องค์ประกอบที่ 10 ความสัมพันธ์ของมหาวิทยาลัยกับ สังคมและชุมชนภาคใต้

สรุปผลการวิเคราะห์ตนเอง (SWOT Analysis) :

1. จุดอ่อน

- ปัญหา 3 จังหวัดชายแดนภาคใต้ ทำให้ไม่ปลอดภัยในการสร้างความร่วมมือกับหน่วยงานที่เคยมีความร่วมมือกันอยู่ ในพื้นที่ดังกล่าว

2. จุดแข็ง

- บุคลากรในภาควิชามีความพร้อมและให้ความร่วมมือในการจัดงาน

3. โอกาส

- ประชาชนในชุมชนภาคใต้ ให้การต้อนรับและให้ความร่วมมือแก่บุคลากรจากหน่วยงานของรัฐอย่างดี

4. อุปสรรค

- ปัญหาความปลอดภัยใน 3 จังหวัด ภาคใต้ ทำให้ไม่สามารถเข้าถึง 3 จังหวัดดังกล่าวได้

5. กลยุทธ์ /แผนพัฒนา

- ปรับโครงการ เพื่อให้สอดคล้องกับปัญหาชุมชนให้มากที่สุด

องค์ประกอบที่ 11 วิเทศสัมพันธ์

ตัวบ่งชี้ร่วม

ข้อตัวบ่งชี้ : 11.5 จำนวนชาวต่างประเทศที่มาเยือนหรือปฏิบัติงานที่มหาวิทยาลัย

ผลการดำเนินงาน

คำนำหลัก	แผน ปี 2552	ผลการดำเนินงานปีการศึกษา			เกณฑ์การให้คะแนน			ผลการประเมิน			
		2550	2551	2552	1	2	3	เทียบเกณฑ์	เทียบแผน	เทียบพัฒนาการ	คะแนนรวม
-	-	3	2	2	-	-	-	-	-	-	-

รายละเอียดผลการดำเนินงาน

ในปีการศึกษา 2552 ภาควิชาฯ มีอาจารย์ ชาวต่างประเทศมาเยือน 2 ราย ได้แก่

1. เชิญ Prof. Dr. Adelheid H. Brantner จาก University of Graz ประเทศออสเตรีย เยือนคณะเภสัชศาสตร์ ระหว่างวันที่ 23 - 26 กุมภาพันธ์ 2553 เพื่อจัดบรรยายทางวิชาการให้กับบุคลากร และนักศึกษาระดับบัณฑิตศึกษา ในหัวข้อ "Nutrition as prevention of age-related diseases รวมทั้งการหารือเกี่ยวกับความร่วมมือในการทำงานวิจัยร่วมกัน
2. เชิญ Prof. Dr. Oliver Kayser จาก Institute of , Pharmaceutical Biology, University of Groningen ประเทศเนเธอร์แลนด์ เยือนคณะ เภสัชศาสตร์ ระหว่างวันที่ 11 - 13 พฤษภาคม 2553 และจัดบรรยายทางวิชาการ เรื่อง Metabolic engineering of dihydroarteminisinic acid as a first step towards artemisinin production

เอกสารอ้างอิง

- รายงานข้อมูลสารสนเทศตามตัวบ่งชี้ ปีการศึกษา 2552 ภาควิชาเภสัชเวทและเภสัชพฤกษศาสตร์ คณะเภสัชศาสตร์ มหาวิทยาลัยสงขลานครินทร์

องค์ประกอบที่ 11 วิเทศสัมพันธ์

ตัวบ่งชี้ร่วม

ข้อตัวบ่งชี้ : 11.6 จำนวนนักศึกษาชาวต่างประเทศที่มีฝึกงานทำวิจัย และศึกษาที่มหาวิทยาลัยในทุกลักษณะ

ผลการดำเนินงาน

ค่าน้ำหนัก	แผน ปี 2552	ผลการดำเนินงานปีการศึกษา			เกณฑ์การให้คะแนน			ผลการประเมิน			
		2550	2551	2552	1	2	3	เทียบเกณฑ์	เทียบแผน	เทียบพัฒนาการ	คะแนนรวม
-	-	1	1	2	-	-	-	-	-	-	-

รายละเอียดผลการดำเนินงาน

ในปีการศึกษา 2552 ภาควิชาฯ มีนักศึกษาแลกเปลี่ยนระดับปริญญาตรี จำนวน 1 ราย และนักศึกษาระดับปริญญาโท 1 ราย คือ

- Ms. Dajana Hmjez นักศึกษาปริญญาตรีจาก Biotechnology and Pharmaceutical Engineering, University of Novi Sad (UNS) สาธารณรัฐเซอร์เบีย นักศึกษาแลกเปลี่ยน ภายใต้นความร่วมมือระหว่างมหาวิทยาลัยสงขลานครินทร์และ University of Novi Sad (UNS) สาธารณรัฐเซอร์เบีย เป็นระยะเวลา 6 สัปดาห์ ระหว่าง กรกฎาคม – สิงหาคม 2552 และ

-Ms. Sinesia Strahlhofer นักศึกษาปริญญาโทจาก Institute of Pharmaceutical Sciences, Department of Pharmacognosy, University of Glaz, Austria ภายใต้นทุนความร่วมมือระหว่างประเทศออสเตรียและประเทศไทย (ASEA-UNINET) ปี 2009 เป็นระยะเวลา 3 เดือน ระหว่าง สิงหาคม-ตุลาคม 2552

เอกสารอ้างอิง

- รายงานข้อมูลสารสนเทศตามตัวบ่งชี้ ปีการศึกษา 2552 ภาควิชาเภสัชเวทและเภสัชพฤกษศาสตร์ คณะเภสัชศาสตร์ มหาวิทยาลัยสงขลานครินทร์

องค์ประกอบที่ 11 วิเทศสัมพันธ์

ตัวบ่งชี้ร่วม

ชื่อตัวบ่งชี้ : 11.7 จำนวน Co-advisors ที่เป็นชาวต่างประเทศ

ผลการดำเนินงาน

ค่าน้ำหนัก	แผนปี 2552	ผลการดำเนินงานปีการศึกษา			เกณฑ์การให้คะแนน			ผลการประเมิน			
		2550	2551	2552	1	2	3	เทียบเกณฑ์	เทียบแผน	เทียบพัฒนาการ	คะแนนรวม
-	-	1	1	2	-	-	-	-	-	-	-

รายละเอียดผลการดำเนินงาน

ตั้งแต่ปีการศึกษา 2552 ภาควิชาฯ มีจำนวน Co-advisors ที่เป็นชาวต่างประเทศ 2 ท่าน คือ

- Prof. Dr. Hiroshi Noguchi จาก U. of Shizuoka, Japan โดยดูแลวิทยานิพนธ์ร่วมกับ รศ.ดร. ภาคภูมิ พาณิชยุปการนันท์ เรื่อง Study on secondary metabolite production in *Impatiens balsamina* hairy root cultures and their biological activities ของ นาย อธิป สกุลเผือก นักศึกษาปริญญาเอก (ทุน ल्पก.) และ

- Prof. Dr. Hideaki Otsuka จาก Hiroshima University, Japan โดยดูแลวิทยานิพนธ์ร่วมกับ รศ.ดร. ภาคภูมิ พาณิชยุปการนันท์ ของนาย อธิรักษ์ สกุลปักษ์ นักศึกษาปริญญาเอก (ทุน ल्पก.)

เอกสารอ้างอิง

- บันทึกข้อความ ของภาควิชาเภสัชเวทและเภสัชพฤกษศาสตร์ คณะเภสัชศาสตร์ มหาวิทยาลัยสงขลานครินทร์

องค์ประกอบที่ 11 วิเทศสัมพันธ์

ตัวบ่งชี้ร่วม

ชื่อตัวบ่งชี้ : 11.8 จำนวนบุคลากร/นักศึกษาของมหาวิทยาลัยที่ไปต่างประเทศ (คน/จำนวนครั้ง)

ผลการดำเนินงาน

คำนำหน้า	แผนปี 2552	ผลการดำเนินงานปีการศึกษา			เกณฑ์การให้คะแนน			ผลการประเมิน			
		2550	2551	2552	1	2	3	เทียบเกณฑ์	เทียบแผน	เทียบพัฒนาการ	คะแนนรวม
-	-	9 คน/ 10 ครั้ง	8 คน/ 8 ครั้ง	10 คน/ 13 ครั้ง	-	-	-	-	-	-	-

รายละเอียดผลการดำเนินงาน

ในปีการศึกษา 2552 ภาควิชาฯ มีอาจารย์ไปราชการต่างประเทศ จำนวน 6 คน 9 ครั้ง จำนวนนักศึกษา 4 คน 4 ครั้ง

เอกสารอ้างอิง

- บันทึกข้อความ ของภาควิชาเภสัชเวทและเภสัชพฤกษศาสตร์ คณะเภสัชศาสตร์ มหาวิทยาลัยสงขลานครินทร์

องค์ประกอบที่ 11 วิเทศสัมพันธ์

ตัวบ่งชี้ร่วม

ชื่อตัวบ่งชี้ : 11.9 จำนวนบุคลากรของมหาวิทยาลัยที่เป็นAdvisors/Co-advisors ให้สถาบันในต่างประเทศ

ผลการดำเนินงาน

คำนำหน้า	แผนปี 2552	ผลการดำเนินงานปีการศึกษา			เกณฑ์การให้คะแนน			ผลการประเมิน			
		2550	2551	2552	1	2	3	เทียบเกณฑ์	เทียบแผน	เทียบพัฒนาการ	คะแนนรวม
-	-	-	-	-	-	-	-	-	-	-	-

รายละเอียดผลการดำเนินงาน

ในปีการศึกษา 2552 ภาควิชาฯ ไม่มีบุคลากรที่เป็นAdvisors/Co-advisors ให้สถาบันในต่างประเทศ

เอกสารอ้างอิง

-

องค์ประกอบที่ 11 วิเทศสัมพันธ์

ตัวบ่งชี้ร่วม

ข้อตัวบ่งชี้ : 11.10 จำนวนโครงการวิจัยที่ทำร่วมกับชาวต่างประเทศ (Joint Research)

ผลการดำเนินงาน

ค่าน้ำหนัก	แผนปี 2552	ผลการดำเนินงานปีการศึกษา			เกณฑ์การให้คะแนน			ผลการประเมิน				
		2550	2551	2552	1	2	3	เทียบเกณฑ์	เทียบแผน	เทียบพัฒนาการ	คะแนนรวม	
-	-	-	-	-	-	-	-	-	-	-	-	-

รายละเอียดผลการดำเนินงาน

ในปีการศึกษา 2552 ภาควิชาฯ ไม่มีโครงการวิจัยที่ทำร่วมกับชาวต่างประเทศ (Joint Research)

เอกสารอ้างอิง

-

องค์ประกอบที่ 11 วิเทศสัมพันธ์

ตัวบ่งชี้ร่วม

ข้อตัวบ่งชี้ : 11.11 จำนวนโครงการ/กิจกรรมที่ทำร่วมกับต่างประเทศ

ผลการดำเนินงาน

ค่าน้ำหนัก	แผนปี 2552	ผลการดำเนินงานปีการศึกษา			เกณฑ์การให้คะแนน			ผลการประเมิน			
		2550	2551	2552	1	2	3	เทียบเกณฑ์	เทียบแผน	เทียบพัฒนาการ	คะแนนรวม
-	-	-	1	-	1-2 โครงการ/ กิจกรรม	3-4 โครงการ/ กิจกรรม	มากกว่าหรือ เท่ากับ 5 โครงการ/กิจกรรม	-	-	-	-

รายละเอียดผลการดำเนินงาน

ในปีการศึกษา 2552 ภาควิชาฯ ไม่มีโครงการ/กิจกรรมที่ทำร่วมกับต่างประเทศ

เอกสารอ้างอิง

-

องค์ประกอบที่ 11 วิเทศสัมพันธ์

ตัวบ่งชี้ร่วม

ข้อตัวบ่งชี้ : 11.12 จำนวนโครงการและผู้เข้าร่วมโครงการพัฒนาสมรรถนะสากลของนักศึกษาและบุคลากร (ด้านภาษาต่างประเทศ)

ผลการดำเนินงาน

คำนำหลัก	แผน ปี 2552	ผลการดำเนินงานปีการศึกษา			เกณฑ์การให้คะแนน			ผลการประเมิน				
		2550	2551	2552	1	2	3	เทียบเกณฑ์	เทียบแผน	เทียบพัฒนาการ	คะแนนรวม	
-	-	-	-	-	-	-	-	-	-	-	-	-

รายละเอียดผลการดำเนินงาน

ในปีการศึกษา 2552 ภาควิชาฯ ไม่มีโครงการและผู้เข้าร่วมโครงการ พัฒนาสมรรถนะสากลของนักศึกษา และบุคลากร (ด้านภาษาต่างประเทศ)

เอกสารอ้างอิง

-

องค์ประกอบที่ 11 วิเทศสัมพันธ์

ตัวบ่งชี้ร่วม

ข้อตัวบ่งชี้ : 11.13 จำนวน Joint Publication

ผลการดำเนินงาน

คำนำหลัก	แผน ปี 2552	ผลการดำเนินงานปีการศึกษา			เกณฑ์การให้คะแนน			ผลการประเมิน				
		2550	2551	2552	1	2	3	เทียบเกณฑ์	เทียบแผน	เทียบพัฒนาการ	คะแนนรวม	
-	-	-	1	-	-	-	-	-	-	-	-	-

รายละเอียดผลการดำเนินงาน

ในปีการศึกษา 2552 ภาควิชาฯ ไม่มีจำนวน Joint Publication

เอกสารอ้างอิง

-

องค์ประกอบที่ 11 วิเทศสัมพันธ์

ตัวบ่งชี้ร่วม

ข้อตัวบ่งชี้ : 11.14 จำนวนนักศึกษาที่ไปทำวิทยานิพนธ์ (Thesis) ต่างประเทศ

ผลการดำเนินงาน

คำนำหน้า	แผน ปี 2552	ผลการดำเนินงานปีการศึกษา			เกณฑ์การให้คะแนน			ผลการประเมิน			
		2550	2551	2552	1	2	3	เทียบเกณฑ์	เทียบแผน	เทียบพัฒนาการ	คะแนนรวม
-	-	-	-	4	-	-	-	-	-	-	-

รายละเอียดผลการดำเนินงาน

ในปีการศึกษา 2552 ภาควิชาฯ มีนักศึกษาระดับปริญญาเอก ไปทำวิทยานิพนธ์ (Thesis) ในต่างประเทศ 4 คน คือ ไปญี่ปุ่น 3 คน และไปออสเตรเลีย 1 คน

เอกสารอ้างอิง

- บันทึกรายงานความก้าวหน้าของนักศึกษา ระดับบัณฑิตศึกษา บัณฑิตวิทยาลัย

องค์ประกอบที่ 11 วิเทศสัมพันธ์

สรุปผลการวิเคราะห์ตนเอง (SWOT Analysis) :

1. จุดอ่อน

- นักศึกษามีทักษะทางภาษาอังกฤษค่อนข้างต่ำ และไม่กล้าพูด ทำให้เป็นปัญหาในการพัฒนาทางภาษา
- ปัญหา 3 จังหวัดชายแดนใต้ ส่งผลให้แขกหรือนักศึกษาต่างประเทศ ไม่กล้ามาเยือนคณะฯ

2. จุดแข็ง

- ภาควิชาฯ มีแขกต่างประเทศมาเยือนอย่างสม่ำเสมอ และพร้อมจะรับนักศึกษาแลกเปลี่ยนตลอดเวลา

3. โอกาส

- คณะฯ มีงบประมาณสนับสนุนการมาเยือนของแขกต่างประเทศ และการฝึกงานของนักศึกษาแลกเปลี่ยน

4. อุปสรรค

- ความปลอดภัยเป็นข้อจำกัดของมหาวิทยาลัย ในภาพลักษณ์ของต่างประเทศ

5. กลยุทธ์ /แผนพัฒนา

- การติดต่อกับแขกต่างประเทศอย่างสม่ำเสมอ และการดูแลแขกต่างประเทศขณะเยือนคณะ/ภาควิชาอย่างดี ทำให้ เกิดความประทับใจ จึงเกิดความร่วมมือที่ดีในงานวิจัยและอื่นๆ ในลำดับต่อไป
- การสมัครทุนต่างๆ ทำให้เกิดโอกาสการแลกเปลี่ยนบุคลากร นักศึกษา และความร่วมมือของงานวิจัยในระดับนานาชาติ

บทที่ 4

แนวทางการพัฒนา

และผลการพัฒนาตามรายงานผลการประเมินคุณภาพของปีที่ผ่านมา

ข้อสังเกตข้อเสนอแนะ และจุดที่ต้องพัฒนา	แนวทางการพัฒนา และผลการพัฒนา
<p>-ควรมีแผนระยะยาวเกี่ยวกับเครื่องมือในการวิจัย ซึ่งประกอบด้วยการจัดการจัดหา การซ่อมบำรุงในเชิงรุก และการเตรียมงบประมาณล่วงหน้า สำหรับการซ่อมบำรุง แผนดังกล่าวนี้อาจเป็นส่วนหนึ่งของ แผนเครื่องมือในการวิจัยระดับคณะ</p> <p>- ควรมีการประชาสัมพันธ์จุดขายผลิตภัณฑ์ ที่แตกต่างจากที่อื่น</p> <p>- ควรใช้เงินรายได้จ้างบุคลากรสายสนับสนุน เนื่องจากปัจจุบันบุคลากรกลุ่มนี้มีภาระงานมาก</p>	<p>-แสวงหางบสนับสนุนจากภายนอก มาสมทบกับงบประมาณสนับสนุนจากภายใน ซึ่งบุคลากรของภาควิชาฯ มีศักยภาพ ที่จะทำได้และทำสำเร็จแล้วในปัจจุบัน เช่น การได้รับทุนซื้อเครื่องมือวิทยาศาสตร์ จาก WUS (ทุนจากประเทศเยอรมัน) หรือ ITS (ทุนจากประเทศสวีเดน)</p> <p>-แจ้งแผนการซื้อเครื่องมือสำหรับงานวิจัย ไปยังคณะ โดยเป็นแผนการซื้อระยะยาว 5 ปี</p> <p>- การประชาสัมพันธ์ยาสมุนไพรของภาควิชา ได้ผูกไปกับโครงการต่างๆ ที่ภาควิชาจัดขึ้น เช่น โครงการสำรวจแหล่งฝึก เนื่องจากแหล่งฝึกงานบางแห่ง มีความสนใจ ผลิตภัณฑ์ ของภาควิชา</p> <p>-กำลังปรับปรุงโรงงานผลิตยาสมุนไพรให้ได้มาตรฐาน GMP เพื่อยกระดับโรงงาน และเพิ่มกำลังผลิต ซึ่งรายได้ของโรงงาน จะเพิ่มขึ้น นำมาซึ่งการจ้างงานของ เจ้าหน้าที่ประจำโรงงาน เพื่อแบ่งเบาภาระงานของบุคลากรสายสนับสนุนที่มีอยู่</p>

บทที่ 5

แผนการปรับปรุงแก้ไขความเสี่ยงหรือจุดอ่อนที่สำคัญ ประจำปีการศึกษา 2552

จากผลการประเมินตนเอง ดังกล่าวข้างต้น ภาควิชาเภสัชเวทและเภสัชพฤกษศาสตร์ จึงขอเสนอ “แผนการปรับปรุงแก้ไขความเสี่ยงหรือจุดอ่อนที่สำคัญ ประจำปีการศึกษา 2552” เพื่อแสดงให้เห็นถึงการดำเนินการที่จะลดความเสี่ยงที่สำคัญหรือปรับปรุงจุดอ่อนนั้นให้หมดไป หรือให้อยู่ในระดับที่ควบคุมได้

โดยแผนการปรับปรุงแก้ไขความเสี่ยงหรือจุดอ่อนที่สำคัญ ประจำปีการศึกษา 2552 ของภาควิชาฯ คือการแสวงหางบประมาณสนับสนุนจากภายนอกมาช่วยลดความเสี่ยงจากงบประมาณภายในที่มีไม่เพียงพอ เช่นการของบประมาณ จากโครงการอุทยานวิทยาศาสตร์ภาคใต้ ระยะที่ 2 และการขอทุนจากมูลนิธิไทยธรรม ในการปรับปรุงสถานผลิตยาแผนโบราณ ให้ได้มาตรฐาน GMP และการเพิ่มกำลังการผลิต เพื่อสนองนโยบายการขยายตลาดยาสมุนไพร ตลอดจนการกระจายงาน อย่างเป็นรูปธรรม และติดตามการดำเนินงานของแต่ละฝ่ายเป็นระยะ เพื่อให้งานบรรลุเป้าหมาย ตามแผนที่วางไว้ ซึ่งในอนาคตอันใกล้จะมีการเพิ่มการจ้างงาน เพื่อให้สอดคล้องกับการขยายกำลังการผลิต

รายงานประจำปีการประเมินคุณภาพการศึกษา ปีการศึกษา 2552

ภาควิชาเภสัชเวทและเภสัชพฤกษศาสตร์ คณะเภสัชศาสตร์

การรายงานผลการปรับปรุงจุดอ่อนของ ปีการศึกษา 2552

วัตถุประสงค์ของการควบคุม (1)	จุดอ่อนของการควบคุมหรือความเสี่ยงที่ยังมีอยู่ (2)	งวดเวลา/เวลาที่พบจุดอ่อน (3)	การปรับปรุง (4)	กำหนดเสร็จ/ ผู้รับผิดชอบ (5)	สถานการณ์ ดำเนินการ* (6)	วิธีการติดตามและสรุปผล การประเมินข้อคิดเห็น (7)
-ป้องกันอันตรายและความเสี่ยงที่จะเกิดขึ้น ขณะนักศึกษา เรียนวิชาปฏิบัติการ	-ห้องปฏิบัติการ (ภ.3401)	-ฝ้าเพดาน ไม่แข็งแรงสังเกตุได้ ขณะมีฝนตกหนัก ฝ้าจะโคลงลงมา เสี่ยงที่จะพังลงมา ขณะ นักศึกษาอยู่ในห้อง lab -มีเชื้อราขึ้นเป็นสีดำ เป็นบริเวณกว้างบนฝ้า เพดานที่ขึ้นด้วยน้ำเมื่อฝนตก -โต๊ะปฏิบัติการชำรุด	-ปรับปรุงห้อง ปฏิบัติการใหม่ โดยเปลี่ยนฝ้าเพดานและติดตั้งเครื่องปรับอากาศ -ปรับปรุงห้องปฏิบัติใหม่ทั้งหมด เนื่องจากมีอายุการใช้งานกว่า 20 ปี	กุมภาพันธ์ 2552/ หัวหน้าภาคฯ และ รองคณบดีฝ่ายบริหาร	ติดตั้งเครื่องปรับอากาศแล้วเสร็จ แต่ยังคงขาดงบประมาณ ในการปรับปรุงฝ้าเพดาน และห้องปฏิบัติการ	-ติดตามผลการดำเนินงานเมื่อเริ่มดำเนินการปรับปรุงห้องปฏิบัติการ จนแล้วเสร็จและประเมินผลหลังเริ่มใช้ห้องในด้านต่างๆ เช่น ความแออัดหรืออุณหภูมิ ขณะนักศึกษาเรียน เป็นต้น

* สถานการณ์ดำเนินการ :

H = ดำเนินการแล้ว เสร็จตามกำหนด

✓ = ดำเนินการแล้วเสร็จล่าช้ากว่ากำหนด

X = ยังไม่ดำเนินการ

O = อยู่ระหว่างดำเนินการ