



รายงานประจำปีการประเมินคุณภาพ  
ปีการศึกษา 2552/ปีงบประมาณ 2552  
ฝ่ายวิจัยและบริการ คณะเภสัชศาสตร์

11 มิถุนายน 2553

**รายงานประจำปีการประเมินคุณภาพ ปีการศึกษา 2552**  
**ฝ่ายวิจัยและบริการ คณะเภสัชศาสตร์**

**คำนำ**

ฝ่ายวิจัยและบริการ คณะเภสัชศาสตร์ ได้จัดทำรายงานประจำปีการประเมินคุณภาพฉบับนี้ขึ้น เพื่อเป็นเอกสารประกอบการตรวจสอบคุณภาพโดยคณะกรรมการตรวจสอบภายใน อันเป็นนโยบายในการประกันคุณภาพของคณะเภสัชศาสตร์และเป็นการเตรียมพร้อมสำหรับการตรวจสอบจากกรรมการภายนอกต่อไป

การจัดทำรายงานประจำปีการประเมินคุณภาพฉบับนี้ จะรายงานเฉพาะส่วนที่เกี่ยวข้องกับการดำเนินงานของฝ่ายวิจัยและบริการเท่านั้น ซึ่งได้แก่

องค์ประกอบที่ 4      การวิจัย

องค์ประกอบที่ 5      การบริการวิชาการแก่สังคม

โดยครอบคลุมผลงานผลการดำเนินงาน ในช่วงระยะเวลา 1 มิถุนายน 2552 – 31 พฤษภาคม 2553

รายงานการประเมินตนเองฉบับนี้ สำเร็จลงด้วยความร่วมมือของบุคลากรทุกคนของฝ่ายฯ ซึ่งมีความมุ่งมั่นที่จะร่วมมือกันในการพัฒนาคณะเภสัชศาสตร์ให้สามารถดำเนินงานไปตามพันธกิจ และบรรลุวิสัยทัศน์ที่ตั้งไว้

(ผู้ช่วยศาสตราจารย์ ภาณุ. ดร.ประภาพร บุญมี)

รองคณบดีฝ่ายวิจัยและบัณฑิตศึกษา

11 มิถุนายน 2553

**รายงานประจำปีการประเมินคุณภาพ ปีการศึกษา 2552**  
**ฝ่ายวิจัยและบริการ คณะเภสัชศาสตร์**

**สารบัญ**

<b>บทที่</b>	<b>หน้า</b>
คำนำ	I
สารบัญ	II
1 ข้อมูลเบื้องต้นของฝ่ายวิจัยและบริการ คณะเภสัชศาสตร์ มหาวิทยาลัยสงขลานครินทร์	
ชื่อ สถานที่ตั้ง และประวัติความเป็นมา	1
ผู้บริหารและบุคลากร	2
วิสัยทัศน์ พันธกิจ และเป้าประสงค์ของฝ่ายวิจัยและบริการ / คณะกรรมการต่าง ๆ	2
แผนภูมิโครงสร้าง / องค์กรของคณะ / การบริหารภายในฝ่ายวิจัยและบริการ	7
2 บทสรุปสำหรับผู้บริหาร	11
ตารางสรุปคะแนนและผลการประเมินรายองค์ประกอบของฝ่ายวิจัยและบริการ	13
ตารางแสดงผลการดำเนินงานและผลการประเมินตามองค์ประกอบและตัวบ่งชี้	14
3 ผลการดำเนินงานประจำปีการศึกษาที่ทำรายงาน	
องค์ประกอบที่ 4 การวิจัย	16
องค์ประกอบที่ 5 การบริการวิชาการแก่สังคม	36
4 แนวทางการพัฒนาและผลการพัฒนาตามรายงานผลการประเมินคุณภาพของปีที่ผ่านมา	43
5 แผนการปรับปรุงแก้ไขความเสี่ยงหรือจุดอ่อนที่สำคัญ	45
<b>ภาคผนวก</b>	
ภาคผนวก ก ข้อมูลพื้นฐานสำหรับการประเมินภายในฝ่ายวิจัยและบริการ (Common Data Set)	46
ภาคผนวก ข ตาราง ส 1 ตารางสรุปการประเมินตามองค์ประกอบคุณภาพเฉพาะตัวบ่งชี้ของ สกอ.	47
ภาคผนวก ค ตาราง ส 2 ตารางสรุปการประเมินตามมาตรฐานการอุดมศึกษาเฉพาะตัวบ่งชี้ของ สกอ.	48

**รายงานประจำปีการประเมินคุณภาพ ปีการศึกษา 2552**  
**ฝ่ายวิจัยและบริการ คณะเภสัชศาสตร์**

**II**

**บทที่ 1**

**ข้อมูลทั่วไปของฝ่ายวิจัยและบริการ**  
**คณะเภสัชศาสตร์ มหาวิทยาลัยสงขลานครินทร์**

**ชื่อหน่วยงาน สถานที่ตั้ง และประวัติความเป็นมา**

คณะเภสัชศาสตร์ มหาวิทยาลัยสงขลานครินทร์ นอกจากจะมีภารกิจหลักในเรื่องการจัดการเรียนการสอนเพื่อผลิตบัณฑิตแล้ว ยังมีภารกิจที่สำคัญมากอีกอย่างหนึ่งของคณะฯ คือ การวิจัยและบริการวิชาการทางเภสัชศาสตร์ ซึ่งรูปแบบการให้บริการวิชาการจะเป็นการจذبบรมสัมนาทางเภสัชศาสตร์ การบริการผลิตและวิเคราะห์คุณภาพยาแก่โรงพยาบาลต่างๆ นอกจากนี้ยังมีสถานปฏิบัติการเภสัชกรรมชุมชน (ร้านยา) ของคณะฯ เพื่อให้บริการปรึกษาและความรู้ทางด้านยา ตลอดจนการจ่ายยาที่ถูกต้องตามหลักวิชาการแก่ประชาชนทั่วไป เมื่องานบริการวิชาการต่างๆ เหล่านี้มีปริมาณสูงขึ้น คณะเภสัชศาสตร์ จึงได้ขออนุมัติจัดตั้ง “ศูนย์บริการวิชาการทางเภสัชศาสตร์” ขึ้น ในแผนฯ 7 (พ.ศ.2535-2539) จากทบวงมหาวิทยาลัย โดยให้มีฐานะเป็นหน่วยงานระดับงาน สังกัดสำนักงานเลขาธิการคณะ และต่อมาได้ขออนุมัติ ก.ม. เปลี่ยนชื่อเป็น “งานเภสัชสนเทศและบริการ” เพื่อให้สอดคล้องกับสถานะภาพและพันธกิจของหน่วยงาน ในงานเภสัชสนเทศและบริการ ได้มีการแบ่งการบริหารงานภายในออกเป็น 3 หน่วยงานย่อย คือ หน่วยบริการงานวิจัย, สถานปฏิบัติการเภสัชกรรมชุมชน (ร้านยา) และหน่วยเครื่องมือกลาง ต่อมาในแผนฯ 8 คณะเภสัชศาสตร์ ได้มีการพัฒนา “งานเภสัชสนเทศและบริการ” ขึ้นเป็น “ฝ่ายวิจัยและบริการ” เพื่อเป็นหน่วยงานที่รวมเอาหน่วยงานย่อยที่เกี่ยวข้องกับงานวิจัยและบริการวิชาการของคณะฯ มาไว้ด้วยกัน โดยให้เป็นหน่วยงานภายในเทียบเท่าภาควิชา มีหน้าที่ในการบริหารงานด้านงานวิจัยและงานบริการวิชาการของคณะเภสัชศาสตร์ ให้ดำเนินไปอย่างมีประสิทธิภาพสอดคล้องกับการพัฒนาวิชาการในสาขาเภสัชศาสตร์และพันธกิจของมหาวิทยาลัย

ฝ่ายวิจัยและบริการ มีภารกิจหลักในการสนับสนุนงานทางด้านการวิจัยและบริการวิชาการของคณะ โดยทำงานประสานงาน ภาควิชา หน่วยวิจัยและสถานวิจัย ให้การดูแลด้านทรัพยากรด้านการวิจัยกลางของคณะ ซึ่งได้แก่ ห้องปฏิบัติการ และ เครื่องมือวิทยาศาสตร์ ต่างๆ รวมทั้งการดำเนินการด้านการบริการวิชาการในส่วนของการปฏิบัติการทางเภสัชศาสตร์

ฝ่ายวิจัยและบริการ มีภารกิจหลักในการประสานงานกับภาควิชาต่างๆ ในการสนับสนุนงานทางด้านการวิจัยและบริการวิชาการของคณะ

ฝ่ายวิจัยและบริการมีบุคลากร จำนวน 9 คน แบ่งเป็นกลุ่มได้ดังนี้

- |                         |      |
|-------------------------|------|
| 1. ข้าราชการ สาย ข      | 2 คน |
| 2. ข้าราชการ สาย ค      | 3 คน |
| 3. พนักงานในกำกับของรัฐ | 1 คน |
| 4. ลูกจ้างประจำ         | 1 คน |
| 5. ลูกจ้างชั่วคราว      | 2 คน |

# รายงานประจำปีการประเมินคุณภาพ ปีการศึกษา 2552

## ฝ่ายวิจัยและบริการ คณะเภสัชศาสตร์

### ผู้บริหารและบุคลากร

- |                                  |  |
|----------------------------------|--|
| 1. ผศ. ภาณุ.ดร. ประภาพร บุญมี    | รองคณบดีฝ่ายวิจัยและบัณฑิตศึกษา<br>(ตั้งแต่วันที่ 1 ตุลาคม 2552) |
| 2. อาจารย์ ภา.ดร.วิวัฒน์ พิษญากร | ผู้ช่วยคณบดีฝ่ายบริการวิชาการ<br>(ตั้งแต่วันที่ 1 ตุลาคม 2552)   |
| 3. นางปาริฉัตร พรหมนุกูล         | เจ้าหน้าที่บริหารงานทั่วไป 6                                     |
| 4. นางสาวจวีร์พรรณ ต้นสกุล       | เจ้าหน้าที่บริหารงานทั่วไป 6                                     |
| 5. นางนิวรรณ แทนมณี              | นักวิทยาศาสตร์ 6   |
| 6. นายกมล ปาลรัตน์               | นักวิทยาศาสตร์ (พนักงานในกำกับของรัฐ)                            |
| 7. นายสุรียา สุขยิ่ง             | พนักงานวิทยาศาสตร์ 3   |
| 8. นางสาวปิติมา ธิระโชติชัยกุล   | เจ้าหน้าที่บริหารงานทั่วไป (พนักงานเงินรายได้)                   |
| 9. นางสาวรุ่งชาดา บุญรัฐกรภูสิษ  | นักวิทยาศาสตร์ (พนักงานเงินรายได้)                               |
| 10. นางกรองแก้ว ขุนพิทักษ์       | พนักงานซ่อมเอกสาร  |

### วิสัยทัศน์ และ พันธกิจ

#### วิสัยทัศน์

เป็นสถาบันชั้นนำทางเภสัชศาสตร์ในภูมิภาคอาเซียน ซึ่งทำหน้าที่สร้างบัณฑิต และเอื้อประโยชน์ต่อชุมชน โดยมีการวิจัยเป็นฐาน

#### พันธกิจ

1. พัฒนาองค์ความรู้และสร้างผลงานวิชาการ งานวิจัยที่มีคุณภาพ และเป็นประโยชน์ต่อการเรียนการสอน และการบริการวิชาการ
2. ผลิตบุคลากรทางเภสัชศาสตร์ในระดับปริญญาตรีและสูงกว่าปริญญาตรีที่มีคุณภาพ มีความรู้ความสามารถ มีคุณธรรม จริยธรรม และเป็นพลเมืองดี มีจิตสำนึกสาธารณะ และสมรรถนะสากลเพื่อตอบสนองต่อความต้องการของสังคมและประเทศ
3. บริการทางวิชาการด้านเภสัชศาสตร์แก่สังคมในรูปแบบต่าง ๆ ได้แก่ การผลิต การวิเคราะห์และการวิจัยเภสัชภัณฑ์ ให้บริการด้านยาและผลิตภัณฑ์สุขภาพ ให้คำปรึกษา ให้ข้อมูลความรู้ด้านเภสัชภัณฑ์ และเภสัชกรรมคลินิก
4. พัฒนาศักยภาพวิชาชีพเภสัชกรรมให้มีบทบาทในการพัฒนาระบบงานสาธารณสุข

#### วิสัยทัศน์ พันธกิจ และวัตถุประสงค์ของฝ่ายวิจัยและบริการ

1. สนับสนุนและส่งเสริมการพัฒนาองค์ความรู้ และสร้างผลงานวิชาการ งานวิจัยทางเภสัชศาสตร์ที่มีคุณภาพ และเป็นประโยชน์ต่อการเรียนการสอนและการบริการวิชาการ
2. สนับสนุนและร่วมผลิตบุคลากรทางเภสัชศาสตร์ในระดับปริญญาตรีและสูงกว่าปริญญาตรีที่มีคุณภาพ มีความรู้ความสามารถ มีคุณธรรม จริยธรรม และเป็นพลเมืองดี เพื่อตอบสนองต่อความต้องการของสังคมและประเทศ
3. ประสานงานในการบริการทางวิชาการด้านเภสัชศาสตร์แก่สังคมในรูปแบบต่าง ๆ ได้แก่ การให้บริการปฏิบัติการทางเภสัชศาสตร์และการให้ข้อมูลสารสนเทศทางเภสัชศาสตร์
4. ร่วมพัฒนาศักยภาพของวิชาชีพเภสัชกรรมให้มีบทบาทในการพัฒนาระบบงานสาธารณสุขของประเทศ เพื่อคุณภาพชีวิตที่ดีของประชาชน
5. มีส่วนร่วมทำนุบำรุงศิลปวัฒนธรรม

**รายงานประจำปีการประเมินคุณภาพ ปีการศึกษา 2552**  
**ฝ่ายวิจัยและบริการ คณะเภสัชศาสตร์**

**คณะกรรมการบริหารกองทุนวิจัยคณะเภสัชศาสตร์ (ตั้งแต่วันที่ 12 พฤศจิกายน 2552)**

- |  |                           |
|--|---------------------------|
| 1. อธิการบดี                                     | ที่ปรึกษา                 |
| 2. คณบดีคณะเภสัชศาสตร์                           | ประธานกรรมการ             |
| 3. รองศาสตราจารย์ ดร.จุราพร พงศ์เวชรักษ์         | กรรมการ                   |
| 4. รองศาสตราจารย์ ดร.สงวน ลือเกียรติบัณฑิต       | กรรมการ                   |
| 5. ผู้ช่วยศาสตราจารย์ ดร.นิมิตร วรกุล            | กรรมการ                   |
| 6. ผู้ช่วยศาสตราจารย์ ดร.จุไรทิพย์ หวังสินทวีกุล | กรรมการ                   |
| 7. ผู้ช่วยศาสตราจารย์ ดร.เฉลิมเกียรติ สงคราม     | กรรมการ                   |
| 8. รองคณบดีฝ่ายวิจัยและบัณฑิตศึกษา               | กรรมการและผู้จัดการกองทุน |
| 9. นางลัดดาวรรณ เกื้อเกต                         | ผู้ช่วยเลขานุการ          |
| 10. นางปาริฉัตร พรหมนุกูล                        | ผู้ช่วยเลขานุการ          |

**คณะกรรมการจริยธรรมในการวิจัย (ตั้งแต่วันที่ 5 ตุลาคม 2552)**

- |  |                     |
|--|---------------------|
| 1. คณบดีคณะเภสัชศาสตร์   | ที่ปรึกษา           |
| 2. รองคณบดีฝ่ายวิจัยและบัณฑิตศึกษา   | ประธานกรรมการ       |
| 3. รองศาสตราจารย์ นายแพทย์วิบูลย์ ฤทธิพิศ<br>(ภาควิชาเภสัชวิทยา คณะวิทยาศาสตร์)      | กรรมการ             |
| 4. ผู้ช่วยศาสตราจารย์ นายแพทย์วรวิทย์ จินตภากร<br>(ภาควิชาอายุรศาสตร์ คณะแพทยศาสตร์) | กรรมการ             |
| 5. รองศาสตราจารย์ ดร.ภก.สงวน ลือเกียรติบัณฑิต  | กรรมการ             |
| 6. ผู้ช่วยศาสตราจารย์ ดร.ภญ.ศรีรัตน์ กสิวงศ์   | กรรมการ             |
| 7. ผู้ช่วยศาสตราจารย์ ภก.รักษ์เกียรติ จิรินทร์                                       | กรรมการ             |
| 8. อาจารย์ ดร.ภญ.กมลทิพย์ วิวัฒน์วงศา  | กรรมการ             |
| 9. อาจารย์ ดร.ภญ.ศรัณยู สงเคราะห์  | กรรมการ             |
| 10. นายอำนวยการ ทองน้อย  | กรรมการ             |
| 11. นางมลิวรรณ ลิขิตเจริญกุล   | กรรมการ             |
| 12. รองศาสตราจารย์ ดร.ภญ.จุราพร พงศ์เวชรักษ์   | กรรมการและเลขานุการ |
| 13. นางสาวปิติมา ธีรโชติชัยกุล   | ผู้ช่วยเลขานุการ    |

**รายงานประจำปีการประเมินคุณภาพ ปีการศึกษา 2552**  
**ฝ่ายวิจัยและบริการ คณะเภสัชศาสตร์**

คณะกรรมการวิจัยคณะเภสัชศาสตร์ ( ตั้งแต่วันที่ 6 ตุลาคม พ.ศ. 2552)

- |   |                  |
|---|------------------|
| 1. คณบดีคณะเภสัชศาสตร์  | ที่ปรึกษา        |
| 2. รองคณบดีฝ่ายวิจัยและบัณฑิตศึกษา  | ประธาน           |
| 3. ผู้ช่วยคณบดีฝ่ายบริการวิชาการ  | กรรมการ          |
| 4. หัวหน้าภาควิชาเทคโนโลยีเภสัชกรรม   | กรรมการ          |
| 5. หัวหน้าภาควิชาเภสัชเคมี  | กรรมการ          |
| 6. หัวหน้าภาควิชาเภสัชเวชและเภสัชพิษศาสตร์  | กรรมการ          |
| 7. หัวหน้าภาควิชาเภสัชกรรมคลินิก  | กรรมการ          |
| 8. หัวหน้าภาควิชาบริหารเภสัชกิจ   | กรรมการ          |
| 9. รองศาสตราจารย์ ภก.ดร.ธีระพล ศรีชนะ<br>(ผู้อำนวยการสถานวิจัยความเป็นเลิศระบบนำส่งยา)                          | กรรมการ          |
| 10. รองศาสตราจารย์ ภก.ดร.ภาคภูมิ พาณิชยุพการนันท์<br>(ผู้อำนวยการสถานวิจัยยาสมุนไพรเทคโนโลยีชีวภาพทางเภสัชกรรม) | กรรมการ          |
| 11. ผู้ช่วยศาสตราจารย์ ภก.ดร.อนุชิต พลับรู้งการ<br>(หัวหน้าหน่วยวิจัยผลิตภัณฑ์ธรรมชาติทางทะเล)                  | กรรมการ          |
| 12. ผู้ช่วยศาสตราจารย์ ภญ.ดร.ขวัญจิต อึ้งโพธิ์<br>(หัวหน้าหน่วยวิจัยพอลิเมอร์ทางเภสัชกรรมและชีวการแพทย์)        | กรรมการ          |
| 13. อาจารย์ ภญ.ดร.ธนกร อำนวยกิจ<br>(หัวหน้าหน่วยวิจัยเภสัชกรรมเชิงโมเลกุล)                                      | กรรมการ          |
| 14. นางปาริฉัตร พรหมนุกูล   | เลขานุการ        |
| 15. นางสาวปิติมา ถิรโชติชัยกุล  | ผู้ช่วยเลขานุการ |

**รายงานประจำปีการประเมินคุณภาพ ปีการศึกษา 2552**  
**ฝ่ายวิจัยและบริการ คณะเภสัชศาสตร์**

คณะกรรมการดำเนินการห้องปฏิบัติการคุณภาพ ของศูนย์บริการปฏิบัติการทางเภสัชศาสตร์  
(ตั้งแต่วันที่ 6 ตุลาคม พ.ศ. 2551)

1. ที่ปรึกษา  
ผู้ช่วยศาสตราจารย์ ดร.สิริศม์ ปิ่นสุวรรณ (ผู้ปฏิบัติหน้าที่แทน QM ลำดับที่ 2)  
ผู้ช่วยศาสตราจารย์ ดร.อนุศักดิ์ ศิริคติธรรม (ผู้ปฏิบัติหน้าที่แทน QM ลำดับที่ 1)
2. หัวหน้าศูนย์บริการปฏิบัติการทางเภสัชศาสตร์  
ดร.วิวัฒน์ พิษณุากร (QM)
3. ผู้จัดการด้านวิชาการ 1 (งานวิเคราะห์เภสัชภัณฑ์)  
ภก.กมล ปาลรัตน์ (TM1)  
ดร.กมลทิพย์ วิวัฒนวงศา (ผู้ปฏิบัติหน้าที่แทน TM1)
4. ผู้จัดการด้านวิชาการ 2 (งานวิเคราะห์อาหาร/เครื่องสำอาง/สมุนไพร)  
ดร.ชิตชไม โอวาทพารพร (TM2)  
ผู้ช่วยศาสตราจารย์ ดร.เฉลิมเกียรติ สงคราม (ผู้ปฏิบัติหน้าที่แทน TM2)
5. ผู้จัดการด้านวิชาการ 3 (งานวิเคราะห์ด้านจุลชีววิทยา)  
ผู้ช่วยศาสตราจารย์ ดร.เสนห์ แก้วนพรัตน์ (TM3)  
นางสุปรีย์ สังฆรักษ์ (ผู้ปฏิบัติหน้าที่แทน TM3)
6. หัวหน้างานบริการเครื่องมือวิทยาศาสตร์  
นางนิวรรณ แทนมณี  
นายสุริยา สุขยิ่ง (ผู้ปฏิบัติหน้าที่แทน)
7. หัวหน้างานซ่อมบำรุง  
นายสุริยา สุขยิ่ง  
นางนิวรรณ แทนมณี (ผู้ปฏิบัติหน้าที่แทน)
8. ผู้ควบคุมเอกสารคุณภาพ  
ดร.วิวัฒน์ พิษณุากร  
นางสาวจรีพรรณ ตันสกุล (ผู้ปฏิบัติหน้าที่แทน)
9. เลขานุการศูนย์บริการปฏิบัติการทางเภสัชศาสตร์  
นางสาวจรีพรรณ ตันสกุล  
นางนิวรรณ แทนมณี (ผู้ปฏิบัติหน้าที่แทน)



**รายงานประจำปีการประเมินคุณภาพ ปีการศึกษา 2552**  
**ฝ่ายวิจัยและบริการ คณะเภสัชศาสตร์**

คณะกรรมการงานศูนย์บริการปฏิบัติการทางเภสัชศาสตร์ (ตั้งแต่วันที่ 6 ตุลาคม พ.ศ. 2551)

- |  |                            |
|--|----------------------------|
| 1. รองคณบดีฝ่ายวิจัยและบริการวิชาการ           | ที่ปรึกษา                  |
| 2. ผู้ช่วยคณบดีฝ่ายบริการวิชาการ               | ประธานกรรมการ              |
| 3. หัวหน้าศูนย์บริการปฏิบัติการทางเภสัชศาสตร์  | รองประธานกรรมการ           |
| 4. ผู้ช่วยศาสตราจารย์ ดร.เสน่ห์ แก้วนพรัตน์    | กรรมการ                    |
| 5. ผู้ช่วยศาสตราจารย์ ดร.มาลี โรจน์พิบูลสถิตย์ | กรรมการ                    |
| 6. ผู้ช่วยศาสตราจารย์ ดร.เฉลิมเกียรติ สงคราม   | กรรมการ                    |
| 7. ดร.กมลทิพย์ วิวัฒน์วงศา                     | กรรมการ                    |
| 8. ดร. ชิตชไม โอวาทพารพร                       | กรรมการ                    |
| 9. ดร.พิมพ์พิมพ์มิล ตันสกุล                    | กรรมการ                    |
| 10. ดร.ธนกร อำนวยกิจ                           | กรรมการ                    |
| 11. ดร.ทรงศรี แก้วสุวรรณ                       | กรรมการ                    |
| 12. ภก.กมล ปาลรัตน์                            | กรรมการ                    |
| 13. นายสุริยา สุขยิ่ง                          | กรรมการ                    |
| 14. นางนิวรรณ แทนมณี                           | กรรมการและเลขานุการ        |
| 15. นางสาวจรีพรรณ ตันสกุล                      | กรรมการและผู้ช่วยเลขานุการ |

คณะกรรมการบริหารระบบคุณภาพของศูนย์บริการปฏิบัติการทางเภสัชศาสตร์

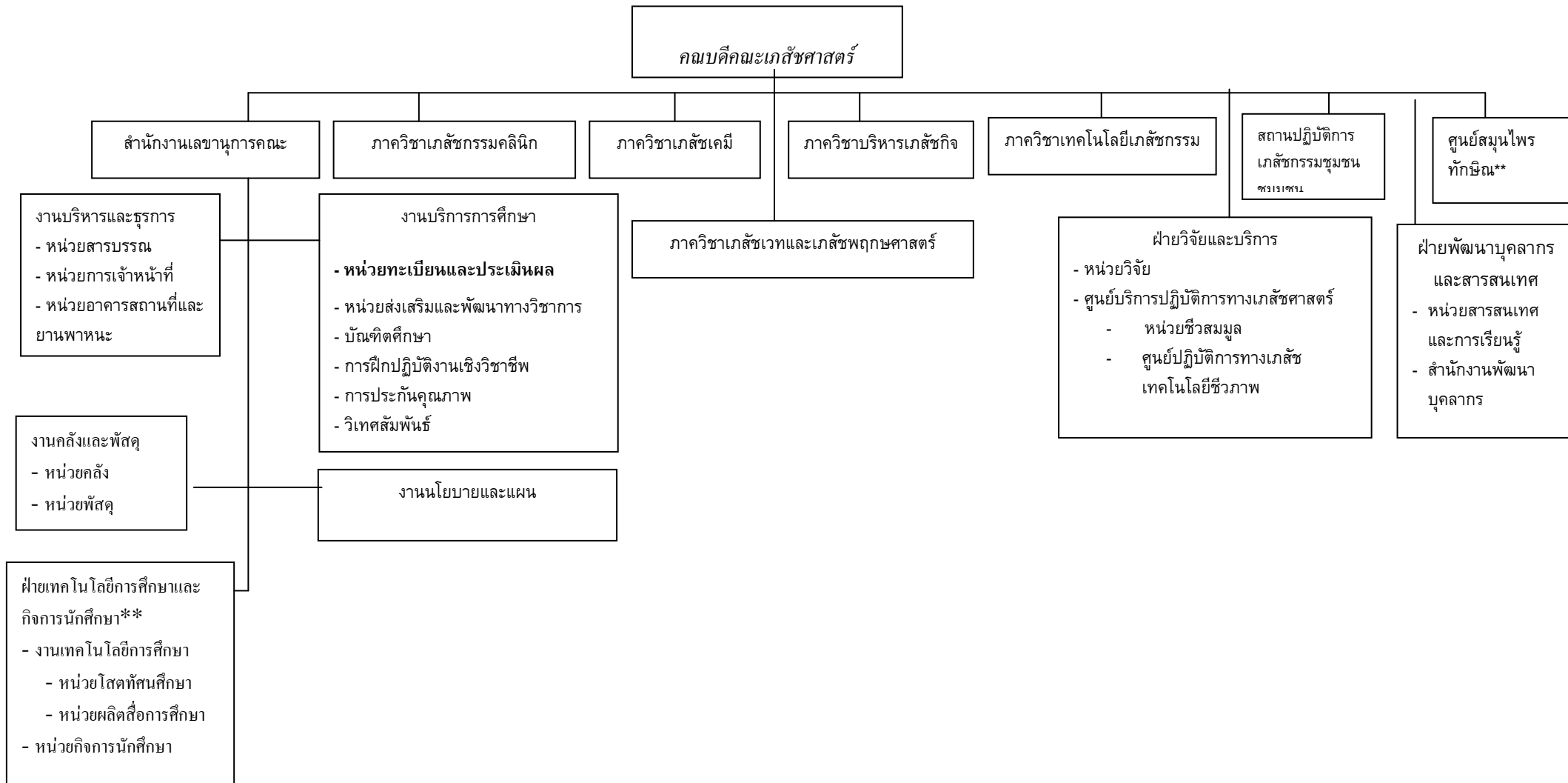
(ตั้งแต่วันที่ 6 ตุลาคม พ.ศ. 2551)

- |  |                            |
|--|----------------------------|
| 1. คณบดี   | ประธาน                     |
| 2. รองคณบดีฝ่ายวิจัยและบริการวิชาการ                               | รองประธาน                  |
| 3. ผู้ช่วยคณบดีฝ่ายบริการวิชาการ                                   | กรรมการ                    |
| 4. ผู้จัดการด้านวิชาการ 1 (งานวิเคราะห์เภสัชภัณฑ์)                 | กรรมการ                    |
| 5. ผู้จัดการด้านวิชาการ 2 (งานวิเคราะห์อาหาร/เครื่องสำอาง/สมุนไพร) | กรรมการ                    |
| 6. ผู้จัดการด้านวิชาการ 3 (งานวิเคราะห์ด้านจุลชีววิทยา)            | กรรมการ                    |
| 7. หัวหน้างานบริการเครื่องมือวิทยาศาสตร์                           | กรรมการ                    |
| 8. หัวหน้างานซ่อมบำรุง   | กรรมการ                    |
| 9. ผู้ควบคุมเอกสาร   | กรรมการ                    |
| 10. หัวหน้าศูนย์บริการปฏิบัติการทางเภสัชศาสตร์                     | กรรมการและเลขานุการ        |
| 11. เลขานุการศูนย์บริการปฏิบัติการทางเภสัชศาสตร์                   | กรรมการและผู้ช่วยเลขานุการ |

**รายงานประจำปีการประเมินคุณภาพ ปีการศึกษา 2552**  
**ฝ่ายวิจัยและบริการ คณะเภสัชศาสตร์**

รายงานประจำปีการประเมินคุณภาพ ปีการศึกษา 2552  
 ฝ่ายวิจัยและบริการ คณะเภสัชศาสตร์

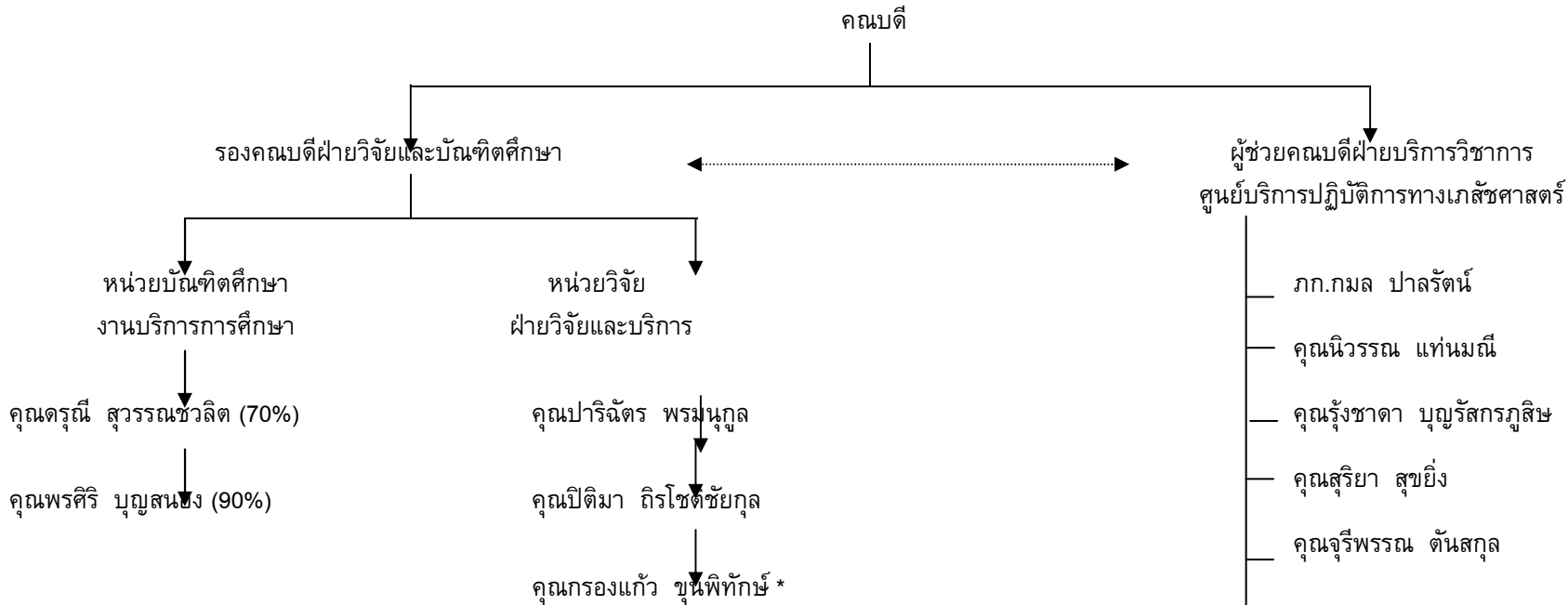
แผนภูมิโครงสร้างองค์กรของคณะเภสัชศาสตร์



\*\* การแบ่งส่วนราชการภายใน

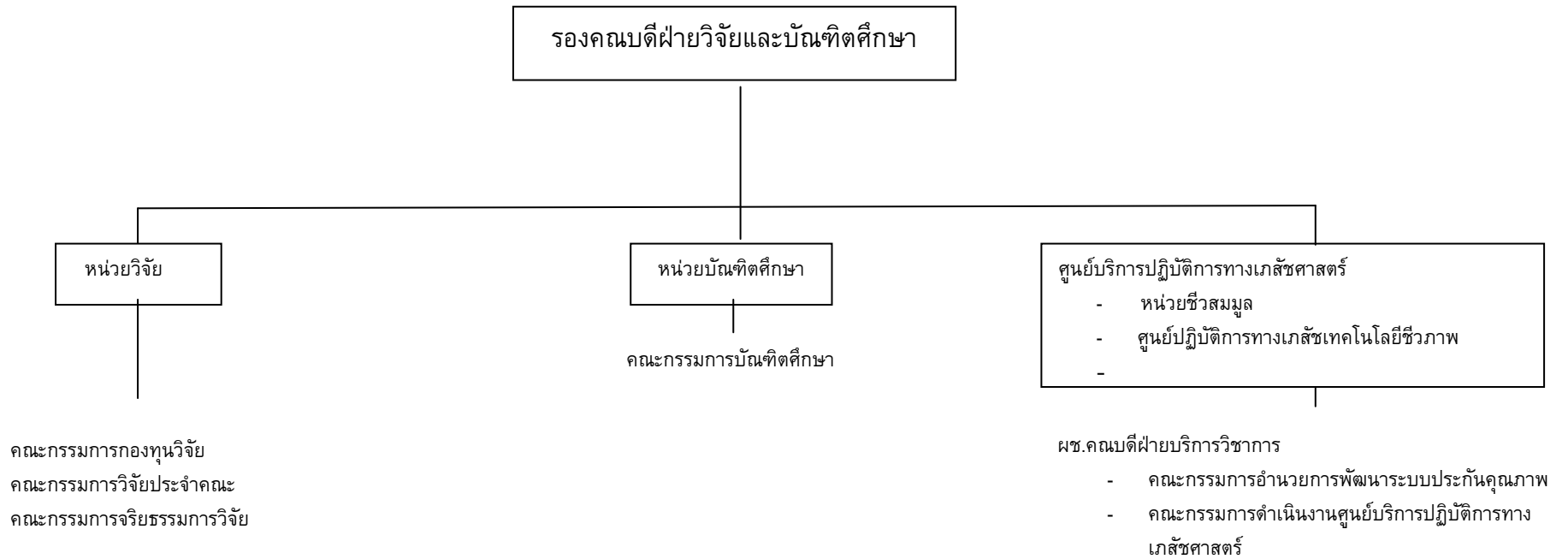
รายงานประจำปีการประเมินคุณภาพ ปีการศึกษา 2552  
 ฝ่ายวิจัยและบริการ คณะเภสัชศาสตร์

แผนภูมิโครงสร้างการบริหารภายในฝ่ายวิจัยและบริการ



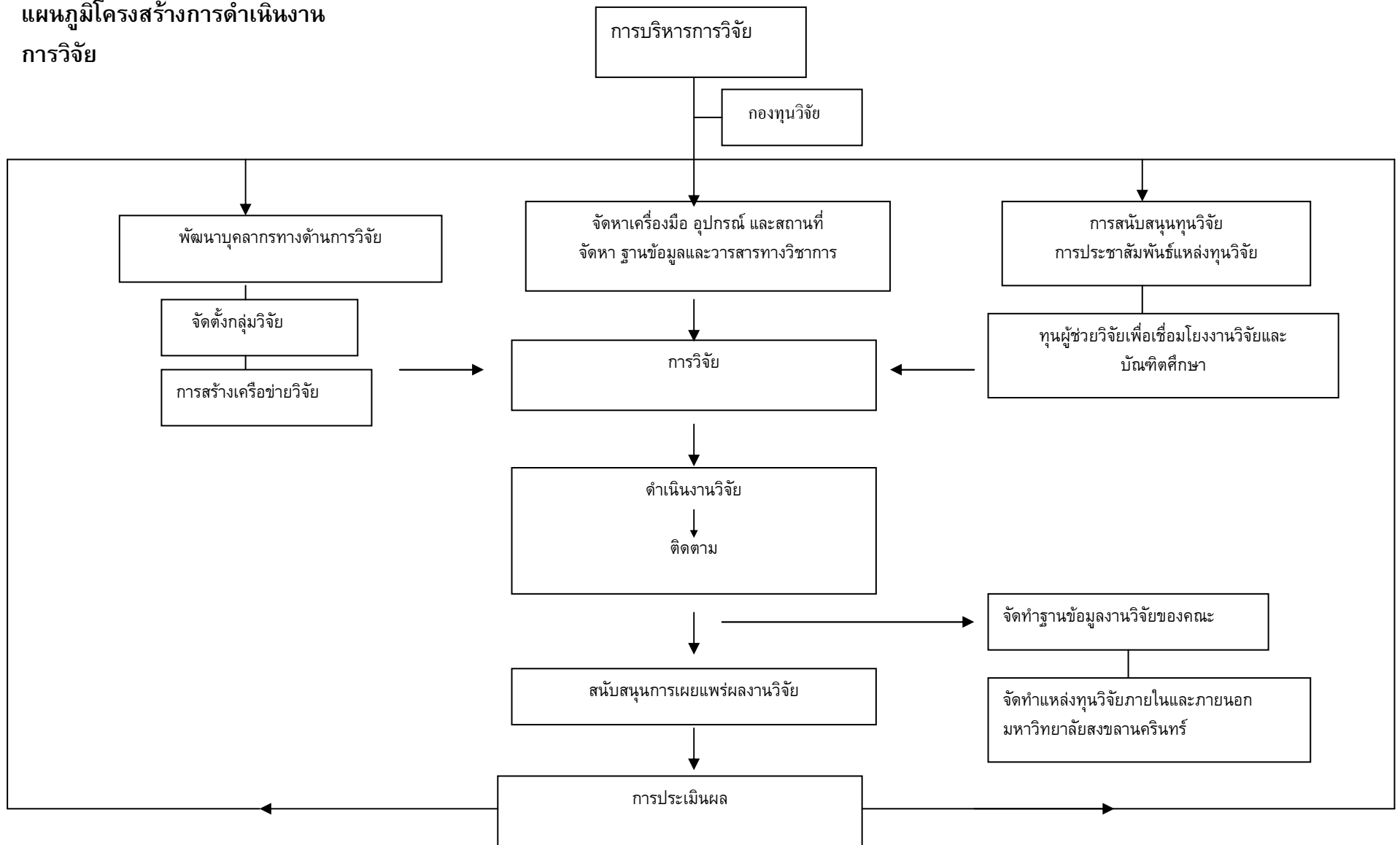
\* คุณกรองแก้ว สังกัดฝ่ายวิจัยและบริการ โดยมีหน้าที่หลักห้องอ่านหนังสือคณะฯ และเป็นผู้ประสานงานเดินหนังสือให้หน่วยงานต่าง ๆ ได้แก่ สำนักงานฝ่ายวิจัยฯ, ศูนย์บริการฯ, ห้องอ่านหนังสือ คณะฯ, หน่วยเภสัชสนเทศ (DIC), หน่วยสารสนเทศและการเรียนรู้, สถานวิจัย, หน่วยวิจัย เป็นต้น

รายงานประจำปีการประเมินคุณภาพ ปีการศึกษา 2552  
ฝ่ายวิจัยและบริการ คณะเภสัชศาสตร์



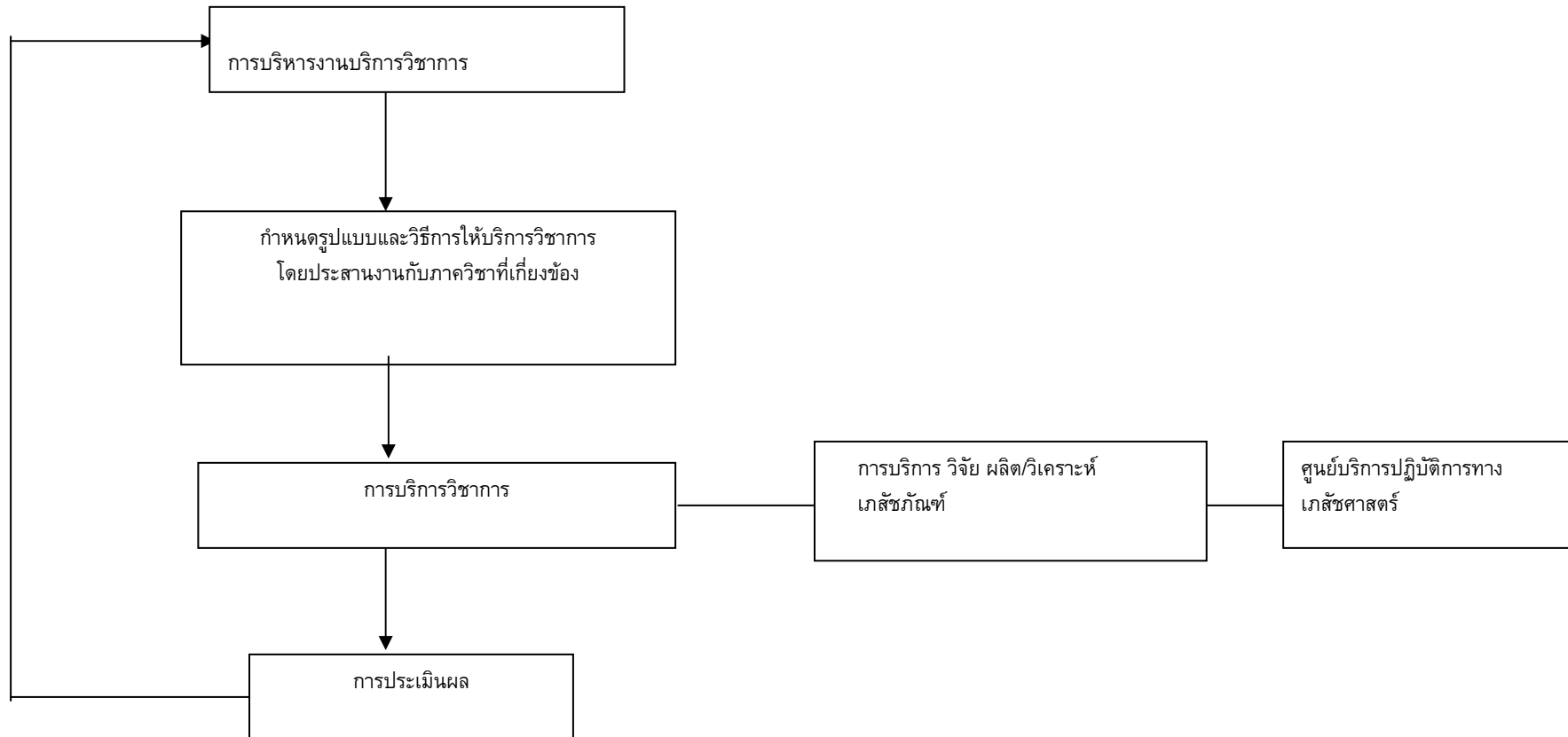
รายงานประจำปีการประเมินคุณภาพ ปีการศึกษา 2552  
ฝ่ายวิจัยและบริการ คณะเภสัชศาสตร์

แผนภูมิโครงสร้างการดำเนินงาน  
การวิจัย



รายงานประจำปีการประเมินคุณภาพ ปีการศึกษา 2552  
ฝ่ายวิจัยและบริการ คณะเภสัชศาสตร์

การบริการวิชาการ



**รายงานประจำปีการประเมินคุณภาพ ปีการศึกษา 2552**  
**ฝ่ายวิจัยและบริการ คณะเภสัชศาสตร์**

**บทที่ 2**  
**บทสรุปสำหรับผู้บริหาร**

ฝ่ายวิจัยและบริการ มีเป้าหมายสำคัญเพื่อส่งเสริมและสนับสนุนการพัฒนางานวิจัยและการบริการวิชาการของคณะฯ เพื่อมุ่งให้คณะฯ เป็นสถาบันชั้นนำทางเภสัชศาสตร์ในภูมิภาคอาเซียน ซึ่งทำหน้าที่สร้างบัณฑิต และเอื้อประโยชน์ต่อชุมชนโดยมีการวิจัยเป็นฐาน ตามวิสัยทัศน์ที่ตั้งไว้ ซึ่งในรอบการดำเนินงานนี้ ซึ่งอยู่ในช่วงวันที่ 1 มิถุนายน 2552 – 31 พฤษภาคม 2553 ได้กำหนดและปฏิบัติตามแผนงานในด้านต่างๆ ตามมาตรฐานและตัวบ่งชี้คุณภาพ ดังนี้

- องค์ประกอบการวิจัย คณะมีการทำวิจัยและมีผลงานวิจัยอย่างต่อเนื่อง ข้อมูลเปรียบเทียบผลงานในปีนี้และปีที่ผ่านมา อาจสรุปในประเด็นต่างๆ ดังนี้

ผลงาน	ปี 2551	ปี 2552
เงินทุนวิจัยจากแหล่งทุนภายในต่ออาจารย์ประจำ (ล้านบาท)	0.099	0.14
เงินทุนวิจัยจากแหล่งทุนภายนอกต่ออาจารย์ประจำ (ล้านบาท)	0.28	0.42
ร้อยละของจำนวนอาจารย์ที่รับทุนวิจัยจากแหล่งทุนภายในต่ออาจารย์ประจำ	89.00	104.62
ร้อยละของจำนวนอาจารย์ที่รับทุนวิจัยจากแหล่งทุนภายนอกต่ออาจารย์ประจำ	78.52	69.23
ร้อยละของงานวิจัยและงานสร้างสรรค์ที่ตีพิมพ์เผยแพร่ ได้รับการจดทะเบียน	122.96	105.56
ทรัพย์สินทางปัญญาหรือ อนุสิทธิบัตร ต่อจำนวนอาจารย์ประจำ		
*ร้อยละของผลงานตีพิมพ์ที่ได้รับการอ้างอิงใน Refereed journal ต่ออาจารย์ประจำ	85.00	123.29
ร้อยละของอาจารย์และนักวิจัยที่ Active งานวิจัยต่ออาจารย์ประจำ	89.00	96.92
จำนวนผลงานวิจัยและงานสร้างสรรค์ที่ได้รับการจดทะเบียนทรัพย์สินทางปัญญา	2	3

หมายเหตุ จำนวนอาจารย์ประจำ ในปีการศึกษา 2551 และ 2552 คือ 67.50 คน และ 65 คน ตามลำดับ

\* คิดเฉพาะจากฐานข้อมูล ISI เท่านั้น

นับตั้งแต่ปี 2546 เป็นต้นมา คณะฯ ได้มีการเร่งพัฒนางานวิจัย รวมทั้งงานวิจัยและบัณฑิตศึกษาของคณะมาอย่างต่อเนื่อง โดยการปรับเปลี่ยนกลยุทธ์ด้านการวิจัย ในการจัดตั้งหน่วยวิจัยและสถานวิจัย ผนวกกับการดำเนินโครงการสาขาความเป็นเลิศด้านเภสัชศาสตร์ในช่วงปี 2546-2550 ที่เน้นในการพัฒนาบัณฑิตศึกษาควบคู่ไปกับการวิจัย ทำให้เกิดผลงานด้านการวิจัยเติบโตมาอย่างต่อเนื่อง โดยเฉพาะการจัดทำโครงการวิจัยในลักษณะชุดโครงการ และโครงการขนาดใหญ่ที่มีงบประมาณสูงและมีระยะเวลาการดำเนินการต่อเนื่อง ของสถานวิจัยต่างๆ ในปี 2552 จะเห็นว่าคณะฯ มีผลงานด้านการวิจัยสูงขึ้นไม่ว่าจะเป็นในส่วนของทุนวิจัยทั้งจากแหล่งทุนภายในและภายนอก รวมทั้งผลงานวิจัยที่ได้มีการตีพิมพ์เผยแพร่ หรือได้รับการจดทะเบียนทรัพย์สินทางปัญญาหรืออนุสิทธิบัตร ซึ่งไม่เพียงแต่มีการเพิ่มขึ้นของภาพรวมในการสร้างผลงานวิจัยในเชิงปริมาณเท่านั้น ในเชิงคุณภาพ นับว่าคณะฯ ประสบความสำเร็จในระดับหนึ่งโดยเฉพาะในการสร้างผลงานวิจัย โดยในปี 2552 พบว่าผลงานวิจัยของคณะฯ กว่า 71.67% เป็นผลงานที่ตีพิมพ์ในวารสารที่มี impact factor และร้อยละ 83.33 เป็นผลงานที่ได้รับการอ้างอิงใน Refereed journal นอกจากนี้ยังมีการสร้างผลงานในเชิงสร้างสรรค์ที่ได้รับการจดทะเบียนทรัพย์สินทางปัญญา จากข้อมูลเหล่านี้สะท้อนให้เห็นคุณภาพของผลงานวิจัยที่สูงขึ้นของนักวิจัย ที่สามารถไปตีพิมพ์ผลงานในวารสารทางวิชาการระดับนานาชาติภายนอกที่มี impact factor สูง นอกจากนี้ ยังมีจำนวนผลงานวิจัยที่ได้รับการอ้างอิงใน Refereed journal ตามฐานข้อมูล ISI จำนวน 90 บทความ สูงกว่าผลงานในปี 2551 ซึ่งมีผลงานจำนวน 64 บทความ หรือเพิ่มขึ้นในอัตราร้อยละ



## **รายงานประจำปีการประเมินคุณภาพ ปีการศึกษา 2552** **ฝ่ายวิจัยและบริการ คณะเภสัชศาสตร์**

ละ 40 นอกจากนี้ คณะฯ ยังประสบความสำเร็จในการสร้างผลงานนวัตกรรมที่สามารถจดสิทธิบัตรได้เพิ่มอีก 3 เรื่อง ซึ่งนับว่าเป็นอีกขั้นหนึ่งในการสร้างงานที่มีคุณภาพ ซึ่งเป็นเป้าหมายสำคัญอย่างหนึ่งในการผลักดันงานวิจัยของคณะไปสู่การนำไปสู่การใช้ประโยชน์ และสร้างมูลค่า

ในด้านของทรัพยากรบุคคลด้านการวิจัย ในปีการศึกษา 2552 คณะฯ มีอัตราของ active research ต่ออาจารย์ประจำและนักวิจัยสูงถึงร้อยละ 87.50 ซึ่งเป็นอัตราส่วนของอาจารย์ที่ได้รับทุนวิจัยจากทั้งภายในและภายนอก ทั้งนี้เป็นผลมาจากความมุ่งมั่นของคณะเภสัชศาสตร์ ในการนำงานวิจัยเป็นฐานในการพัฒนางานต่างๆ ของคณะฯ ทั้งในด้านการเรียนการสอนและการบริการวิชาการต่อสังคมและชุมชน อีกทั้งการพัฒนาให้เกิดทีมวิจัยที่เข้มแข็ง มีการเชื่อมโยงงานวิจัยเข้าสู่ภารกิจต่างๆ ของคณะฯ ไม่ว่าจะเป็นการเรียนการสอนทั้งในระดับปริญญาตรีและบัณฑิตศึกษา ตลอดจนงานด้านการบริการวิชาการต่างๆ ที่มีต่อหน่วยงานทั้งภาครัฐ เอกชน และชุมชนต่างๆ นอกจากนี้ยังเป็นการสะท้อนให้เห็นถึง dynamic ของกิจกรรมวิจัยที่ดำเนินอยู่ภายในคณะฯ ซึ่งมีทั้งผู้ที่กำลังอยู่ในระหว่างการพัฒนาโครงร่างวิจัย เพื่อขอทุนวิจัย หรือ อยู่ในกระบวนการวิจัย หรือการผลิตผลงานสร้างสรรค์ หรือ เป็นอาจารย์ที่ปรึกษาในโครงงานวิจัยระดับปริญญาตรี หรือ บัณฑิตศึกษา หรือ เป็นผู้ทำงานวิจัยเชิงบริการวิชาการ หรืองานวิจัยเพื่อชุมชน เป็นต้น

- การบริการวิชาการ : คณะฯ ได้มีแผนการพัฒนาและปรับปรุงงานด้านการบริการวิชาการ โดยเฉพาะการบริการทางห้องปฏิบัติการ ซึ่งได้แก่ การวิเคราะห์ยา เภสัชภัณฑ์ และเครื่องสำอาง รวมถึงการตรวจสอบมาตรฐานผลิตภัณฑ์ชุมชน ทั้งทางด้านเคมีวิเคราะห์และด้านจุลชีววิทยา โดยได้มีการปรับปรุงห้องปฏิบัติการต่างๆ เพื่อรองรับการจัดทำห้องปฏิบัติการมาตรฐานตามระบบสากล (ISO 17025) มีการจัดทำเอกสารคุณภาพตามระบบคุณภาพ ISO 17025 และ ประกาศใช้ในศูนย์บริการปฏิบัติการทางเภสัชศาสตร์ ซึ่งขณะนี้อยู่ในระหว่างการเตรียมความพร้อมเพื่อยื่นขอการรับรองคุณภาพมาตรฐาน ISO/IEC 17025 สำหรับงานวิเคราะห์คุณภาพยา นอกจากนี้ ยังมีการเตรียมขยายงานด้านคุณภาพตามระบบ OECD-GLP ไปสู่งานวิจัยเชิงบริการวิชาการ โดยเฉพาะ ในการศึกษาวิจัยชีวสมมูลยา ทั้งนี้เพื่อให้มีการควบคุมให้การศึกษาวิจัยดำเนินไปตามหลักมาตรฐานสากล และมีผลวิจัยที่น่าเชื่อถือ ซึ่งเป็นการยกระดับมาตรฐานการให้บริการวิชาการของคณะ

**รายงานประจำปีการประเมินคุณภาพ ปีการศึกษา 2552**  
**ฝ่ายวิจัยและบริการ คณะเภสัชศาสตร์**

ตารางสรุปคะแนนและผลการประเมินรายองค์ประกอบของ ฝ่ายวิจัยและบริการ คณะเภสัชศาสตร์

ลำดับ ที่	ชื่อองค์ประกอบ	น้ำหนัก	คะแนนที่ได้	ผลการ ประเมิน
1	การวิจัย	50	5.00	ดีมาก (รับรองมาตรฐาน)
2	การบริการวิชาการแก่สังคม	12.50	5.00	ดีมาก (รับรองมาตรฐาน)

**รายงานประจำปีการประเมินคุณภาพ ปีการศึกษา 2552**  
**ฝ่ายวิจัยและบริการ คณะเภสัชศาสตร์**

องค์ประกอบที่ 4 การวิจัย											
ชื่อตัวบ่งชี้ : 4.1 มีการพัฒนาระบบและกลไกในการสนับสนุนการผลิตงานวิจัยและงานสร้างสรรค์ (ข้อ)											
ผลการดำเนินงาน											
ค่า น้ำหนัก	แผน 2552	ผลการดำเนินงานปี การศึกษา			เกณฑ์การให้คะแนน			ผลการประเมิน			
		2550	2551	2552	1	2	3	เทียบ เกณฑ์	เทียบ แผน	เทียบ พัฒนาการ	รวม คะแนน
3	6	6	6	6	มีการดำเนินการ ไม่ครบ 3 ข้อ	มีการดำเนินการ 3-4 ข้อ	มีการดำเนินการ อย่างน้อย 5 ข้อ	3	1	1	5
<b>เกณฑ์มาตรฐาน : ข้อ</b> 1 = มีการจัดทำระบบบริหารงานวิจัยและงานสร้างสรรค์ เพื่อให้บรรลุเป้าหมายตามแผนของสถาบันและสอดคล้องกับยุทธศาสตร์การวิจัยของชาติ 2 = มีการจัดทำระบบฐานข้อมูลและสารสนเทศที่เกี่ยวข้องกับการบริหารงานวิจัยและงานสร้างสรรค์ที่ใช้ประโยชน์ได้จริง 3 = มีการจัดสรรทรัพยากรการเงิน ทรัพยากรบุคคล แหล่งค้นคว้าต่าง ๆ เพื่อสนับสนุนงานวิจัยและงานสร้างสรรค์ 4 = มีระบบและกลไกพัฒนาทรัพยากรบุคคลด้านการวิจัย 5 = มีระบบสร้างขวัญและกำลังใจและยกย่องนักวิจัยที่มีผลงานวิจัยและงานสร้างสรรค์ดีเด่น 6 = มีระบบและกลไกส่งเสริมความร่วมมือระหว่างนักวิจัยกับองค์กรภายนอกทั้งภาครัฐ เอกชนและภาคอุตสาหกรรม											
<b>รายละเอียดผลการดำเนินงาน</b> 1. คณะเภสัชศาสตร์มีความมุ่งมั่นในการสร้างงานวิจัยที่มีคุณภาพเพื่อใช้เป็นฐานในการพัฒนางานต่างๆ ทั้งในด้านการเรียนการสอนและการบริการวิชาการต่อสังคมและชุมชน โดยจัดให้มีระบบการบริหารงานวิจัยและงานสร้างสรรค์ของคณะ ทั้งในลักษณะของ top down และ bottom up ในส่วนของการบริหารงานในลักษณะ top down ได้มีการจัดตั้งหน่วยงานรับผิดชอบในการกำกับดูแลและสนับสนุนการวิจัยของคณะ ได้แก่ ฝ่ายวิจัยและบริการ ซึ่งกำกับดูแลโดยรองคณบดีฝ่ายวิจัยและบัณฑิตศึกษา มีการจัดสรรงบประมาณมาเพื่อใช้ในการสนับสนุนการวิจัยในภาพรวมทั้งในด้านของทุนสนับสนุนการวิจัย และทรัพยากรต่างๆ เพื่อการวิจัย มีคณะกรรมการวิจัยประจำคณะฯ เป็นผู้กำหนดนโยบายส่งเสริมการวิจัยเพื่อให้บรรลุเป้าหมายตามแผนและสอดคล้องตามยุทธศาสตร์การวิจัยของชาติ ส่วนการบริหารงานวิจัยในลักษณะ bottom up คณะได้สนับสนุนให้มีการจัดตั้งกลุ่มวิจัยขึ้นภายในคณะตั้งแต่ปี พ.ศ. 2546 คือ กลุ่มวิจัยสมุนไพร และกลุ่มวิจัยระบบนำส่งยาใหม่ ซึ่งปัจจุบันมีการพัฒนาเป็นสถานีวิจัยยาสมุนไพรเทคโนโลยีชีวภาพทางเภสัชกรรม และสถานีวิจัยความเป็นเลิศระบบนำส่งยา ตามลำดับ นอกจากนี้ยังมีหน่วยวิจัย 3 หน่วย ได้แก่ หน่วยวิจัยพอลิเมอร์ทางเภสัชกรรมและชีวการแพทย์ หน่วยวิจัยผลิตภัณฑ์ธรรมชาติทางทะเล หน่วยวิจัยเภสัชกรรมเชิงโมเลกุล โดยมีการจัดสรรงบประมาณและทรัพยากรสนับสนุนการดำเนินงาน และให้อิสระกับนักวิจัยในการบริหารงานวิจัยเองเพื่อให้เกิดประโยชน์สูงสุดและบรรลุตามเป้าประสงค์ที่ตั้งไว้ ซึ่งจากผลสำเร็จในการดำเนินงานทำให้สถานีวิจัยความเป็นเลิศระบบนำส่งยาได้รับการคัดเลือกให้เป็นเครือข่ายวิจัยดีเด่นของมหาวิทยาลัย ประจำปี 2552 มีระบบการประสานการทำงานของหน่วยวิจัย สถานีวิจัย และภาควิชาต่างๆ ผ่านทางคณะกรรมการวิจัยประจำคณะฯ นอกจากนี้ ยังมีระบบการควบคุมคุณภาพ ติดตามและประเมินผลการวิจัย โดยใช้ระบบ peer review และ คณะกรรมการจริยธรรมการวิจัยในมนุษย์ ในการกำกับดูแลด้านจริยธรรมการวิจัยในมนุษย์ 2. คณะฯ มีการพัฒนาฐานข้อมูลและสารสนเทศที่เกี่ยวข้องกับการบริหารงานวิจัย บน website ได้แก่ ฐานข้อมูลงานวิจัยของคณะ และฐานข้อมูลแหล่งทุนวิจัยต่างๆ เพื่อให้นักวิจัยสามารถเข้าถึงข้อมูลได้ง่าย มีฐานข้อมูลผลงานวิจัยซึ่งนักวิจัยสามารถ update ผลงานของตนเองได้ ซึ่งผลงานเหล่านี้สามารถสืบค้นได้ผ่านทาง website ของคณะฯ นอกจากนี้สถานีวิจัยและหน่วยวิจัยต่างๆ ของคณะฯ ได้มีการจัดทำ website เพื่อรวบรวมและเผยแพร่ผลงานวิจัยและสร้างสรรค์ของกลุ่ม รวมทั้งมีการรวบรวมฐานข้อมูลงานวิจัยของนักวิจัยภายในกลุ่ม ซึ่งสามารถสืบค้นและเข้าถึงได้ง่ายทั้งจาก website ของคณะและมหาวิทยาลัย											

**รายงานประจำปีการประเมินคุณภาพ ปีการศึกษา 2552**  
**ฝ่ายวิจัยและบริการ คณะเภสัชศาสตร์**

3. คณะฯ ได้มีการจัดสรรงบประมาณเงินรายได้ในการสนับสนุนงานวิจัยทั้งในแง่ของทุนวิจัย การสนับสนุนการเผยแพร่ผลงานทางวิชาการของนักวิจัย รวมถึงการพัฒนาาระบบสารสนเทศ และจัดหาแหล่งข้อมูลเพื่อการค้นคว้าวิจัยภายในคณะฯ นอกจากนี้ ได้มีการจัดตั้งกองทุนวิจัยขึ้น โดยนโยบายของมหาวิทยาลัย ซึ่งมีเงินทุนหมุนเวียนประมาณ 7.5 ล้านบาทต่อปี เพื่อใช้ในการสนับสนุนการวิจัยและบัณฑิตศึกษา ทั้งในแง่ของทุนวิจัย การเผยแพร่ผลงานวิจัย การพัฒนาเครือข่ายวิจัย ตลอดจนทุนอุดหนุน เป็นต้น โดยมีคณะกรรมการกองทุนวิจัย คณะเภสัชศาสตร์ เป็นผู้กำกับดูแล

4. คณะฯ มีระบบการพัฒนาบุคลากรด้านการวิจัยอย่างต่อเนื่อง ซึ่งเห็นได้ว่า ณ ปัจจุบัน กว่า 80% ของอาจารย์ ของคณะฯ จะมีวุฒิการศึกษาในระดับปริญญาเอก ซึ่งนับเป็นทรัพยากรบุคคลด้านการวิจัยที่เข้มแข็ง มีฝ่ายพัฒนาบุคลากรและสารสนเทศ ในการส่งเสริมการกำหนดตำแหน่งทางวิชาการของอาจารย์ มีการจัดกิจกรรมด้านวิชาการต่างๆ เช่น การจัด journal club ของหน่วยหรือสถานวิจัย ต่างๆ โครงการ RBD เพื่อเชิญนักวิชาการไทยจากต่างประเทศมาแลกเปลี่ยนประสบการณ์เพื่อพัฒนาศักยภาพในการทำวิจัยและพัฒนาบัณฑิตศึกษา มีระบบที่เอื้อในการพัฒนานักวิจัยใหม่ผ่านทางหน่วยวิจัยและ สถานวิจัย นอกจากนี้ คณะฯ ยังมีระบบกลไกการพัฒนาทรัพยากรบุคคลด้านการวิจัย ผ่านทางระบบการสนับสนุนการเข้าร่วมประชุมวิชาการ การสร้างเครือข่ายวิจัย เช่น การเข้าร่วมดำเนินการในเครือข่ายวิจัยนาโนเทคโนโลยีภาคใต้ และสถานวิจัยความเป็นเลิศ Neutraceuticals เพื่อพัฒนาประสบการณ์ด้านการวิจัย และศักยภาพนักวิจัยให้สูงขึ้น มีการสนับสนุนในด้านทุนผู้ช่วยวิจัยให้กับบัณฑิตศึกษาของคณะฯ เพื่อเป็นการสร้างนักวิจัยใหม่ ตลอดจนสร้างประสบการณ์ด้านการวิจัยให้กับนักศึกษาอีกด้วย

5. คณะฯ มีระบบสร้างขวัญและกำลังใจและยกย่องนักวิจัยที่มีผลงานวิจัยและงานสร้างสรรค์ดีเด่น มีวัตถุประสงค์เพื่อคัดเลือกและเสนอชื่อนักวิจัยของคณะฯ ที่มีผลงานวิจัยดีเด่น เพื่อเสนอชื่อเป็นนักวิจัยดีเด่นของคณะเป็นประจำทุกปี รวมถึงนักวิจัยที่มีผลงานตีพิมพ์สูงสุด และมีผลงานที่มี citation สูงสุด ซึ่งได้มีการเชิดชูเกียรติของนักวิจัย ในวันนักวิจัยของมหาวิทยาลัยเป็นประจำทุกปี ในปี 2552 มีนักวิจัยของคณะฯ ที่มีผลงานวิจัยดีเด่น และได้รับการเสนอชื่อให้เป็นนักวิจัยดีเด่นของมหาวิทยาลัยฯ ดังนี้

- นักวิจัยที่มีผลงานวิจัยที่ได้รับรางวัลระดับชาติ ได้แก่ รศ.ดร.ฤดีกร วิวัฒน์ปฐมพี  
ผลงานเรื่อง “การพัฒนาเทคโนโลยีการผลิตชีวภัณฑ์เชื้อแบคทีเรียสำหรับควบคุมโรคกาบใบแห้งของข้าว โดยได้รับรางวัลทะกุกิจิ ประเภทนักวิจัยดีเด่น จากสมาคมเทคโนโลยีชีวภาพแห่งประเทศไทย เป็นผู้มอบรางวัล
- นักวิจัยที่มีผลงานวิจัยที่ได้รับรางวัลระดับนานาชาติ ได้แก่ ผศ.ดร.สุรฉัตร จ้อยสุระเชษฐ์ ผลงานตีพิมพ์เรื่อง Development and validation of the patient trust in community pharmacists (TRUST-Ph) scale : results from a study conducted in Thailand โดยได้รับรางวัลผลงานวิจัยตีพิมพ์ดีเด่น (Nagai Award Thailand 2009) ในสาขา Pharmacy Practice/Social Administrative Pharmacy
- อาจารย์ตัวอย่างของมหาวิทยาลัยสงขลานครินทร์ ด้านการวิจัย (สาขาวิทยาศาสตร์และเทคโนโลยี) ได้แก่ รศ.ดร.ธีระพล ศรีชนะ
- นักวิจัยดีเด่นของคณะฯ ได้แก่ ศ.ดร.วิมล ตันติไชยากุล
- เครือข่ายวิจัยดีเด่น ได้แก่ : สถานวิจัยความเป็นเลิศระบบนำส่งยา
- นักวิจัยที่มีจำนวนผลงานตีพิมพ์สูงสุด จากฐานข้อมูล ISI ได้แก่
  1. รศ. ดร.สุภิญญา ติวตระกูล
  2. รศ. ดร.ภาคภูมิ พาณิชยุปการนันท์
  3. รศ. ดร.ธีระพล ศรีชนะ
  4. รศ. ดร.สนั่น สุภธีรสกุล
- นักวิจัยที่มีผลงานที่ได้รับการอ้างอิง (citation) สูงสุด 20 อันดับแรก จากฐานข้อมูล ISI ได้แก่
  1. รศ. ดร.รุ่งนภา ศรีชนะ
  2. รศ. ดร.สุภิญญา ติวตระกูล
- รางวัลผลงานวิจัยที่มีประโยชน์ต่อชุมชน รางวัลยอดเยี่ยม ได้แก่ รศ. ดร.ฤดีกร วิวัฒน์ปฐมพี และคณะ

**รายงานประจำปีการประเมินคุณภาพ ปีการศึกษา 2552**  
**ฝ่ายวิจัยและบริการ คณะเภสัชศาสตร์**

- จากผลงานเรื่อง “ชีวภัณฑ์เชื้อแบคทีเรียปฏิชีวนาซิลลัสเมกาที่เตรียมสำหรับควบคุมโรคกาบใบแห้งของข้าว
- นักวิจัยที่ได้รับ อนุสิทธิบัตร ได้แก่ ผศ. ดร.สมฤทัย จิตภักดิ์บดินทร์ และคณะ จากผลงาน เรื่อง “บะหมี่สำเร็จรูปที่มีเพคตินเป็นส่วนประกอบ” และ ดร.ชนกร อำนวยกิจ จากผลงานเรื่อง “สูตรไลโปโซมของน้ำมันรำข้าวที่ซึมผ่านผิวหนังได้ดี”
- นักวิจัยที่มีผลงานวิจัยนำไปใช้ประโยชน์เชิงพาณิชย์ ได้แก่
  1. ผศ. ดร.สมฤทัย จิตภักดิ์บดินทร์ จากผลงาน “กาแฟผสมหญ้าดอกขาวเพื่อช่วยการเลิกบุหรี่”  
ผลิตภัณฑ์และสินค้า : อมตะปอดใส
  2. รศ. นงนุชา แก้วนพรัตน์ และคณะ จากผลงาน “เจลล้างมือลดการสะสมของเชื้อโรค โดยไม่ต้องล้างน้ำ”  
ผลิตภัณฑ์และสินค้า : Antiseptic Hand Gel
  3. นางอมราวดี งามวาง / รศ. นงนุชา แก้วนพรัตน์ จากผลงานการพัฒนาเจลล้างหน้าที่มีส่วนผสมของสารสกัดจากธรรมชาติ ผลิตภัณฑ์และสินค้า : Bio Performance Moisture Rich Gel Cleanser
- นักวิจัยที่ได้รับเชิญเป็น Keynote Speaker ในการประชุมวิชาการระดับนานาชาติ ได้แก่ รศ. ดร.ภาคภูมิ พานิชยูปการนันท์ ชื่อผลงาน “Standardization and Preparation of Active Constituent-Rich Herbal Extracts” ในการประชุมวิชาการ เรื่อง International seminar on “Current status and future perspective in Pharmaceutical Sciences” 19-21 พฤศจิกายน 2552 จัดโดย PES College of Pharmacy Bangalore, ประเทศอินเดีย
- นักวิจัยที่มีผลงานวิจัยเผยแพร่ทางสื่อสารมวลชนในระดับชาติ ได้แก่ รศ.ดร. ฤดีกร วิวัฒน์ปฐพี จากผลงานเรื่อง “ผลิตภัณฑ์เชื้อแบคทีเรียปฏิชีวนาซิลลัสเมกาที่เตรียมสำหรับควบคุมโรคกาบใบแห้งในข้าวเผยแพร่ผ่านสื่อ : รายการนักวิทย์ชิตชาชาวบ้าน สถานีโทรทัศน์ทีวีไทย (Thai PBS), และรายการฉลาดล้ำกับงานวิจัยไทย สถานีวิทยุโทรทัศน์ช่อง 9 อสมท.
- พิธีการลงนามการใช้สิทธิ์ Licensing Agreement ระหว่างมหาวิทยาลัยสงขลานครินทร์และผู้ขออนุญาตใช้สิทธิ์จากผลงาน เรื่อง “บะหมี่สำเร็จรูปที่มีเพคตินเป็นส่วนประกอบ” โดยมีผู้ประดิษฐ์ ได้แก่ ผศ.ดร.สมฤทัย จิตภักดิ์บดินทร์ และคณะ และผู้ขออนุญาตใช้ สิทธิ บริษัท สงขลาเภสัชโภชนภัณฑ์ โดย นายสุรัชย์ จิตภักดิ์บดินทร์ กรรมการผู้จัดการ

นอกจากนี้ยังมี ผลงานวิจัยจากวิทยานิพนธ์ระดับปริญญาเอก ของคณะฯ ที่ได้รับรางวัลวิทยานิพนธ์ดีเด่น ในกลุ่มวิทยาศาสตร์สุขภาพ คือ วิทยานิพนธ์ เรื่อง “การบรรจุยาแอมโฟเทอริซินบีในผลึกเหลวสังเคราะห์สำหรับรักษาโรคติดเชื้อราในปอด” ของ นางรับขวัญ เชื้อลี โดยมี รศ.ดร.ธีระพล ศรีชนะ และคณะ เป็นคณะกรรมการที่ปรึกษาวิทยานิพนธ์ และกลุ่มวิทยาศาสตร์สุขภาพ ได้แก่ วิทยานิพนธ์ เรื่อง “ผลของชนิดและลักษณะโครงสร้างของพอลิเมอร์ต่อคุณสมบัติและการออกฤทธิ์ของพอลิเมอร์โปรตีนคอนจูเกต” ของ นางสาวเบญจพร ตริธารมธุรส โดยมี รศ.ดร. ฤดีกร วิวัฒน์ปฐพี และคณะ เป็นคณะกรรมการที่ปรึกษาวิทยานิพนธ์ เป็นต้น

6. คณะฯ มีระบบส่งเสริมความร่วมมือระหว่างนักวิจัยกับองค์กรภายนอกทั้งภาครัฐและเอกชน โดยมีการสนับสนุนผ่านการสร้างเครือข่ายวิจัย เพื่อให้อาจารย์และนักวิจัย ได้มีโอกาสพบปะกับนักวิจัยภายนอกหน่วยงานทั้งในและต่างประเทศ ทั้งนี้ เพื่อเสริมสร้างให้เกิดความร่วมมือด้านการวิจัย ซึ่งอาจอยู่ในรูปแบบของการสร้างงานวิจัยร่วม หรือ ร่วมเป็นที่ปรึกษาวิทยานิพนธ์ของนักศึกษาในระดับบัณฑิตศึกษา มีการสนับสนุนทุนวิจัยเพื่อเอื้อประโยชน์ต่อชุมชนเพื่อให้เกิดความร่วมมือระหว่างนักวิจัยและชุมชนในท้องถิ่น นอกจากนี้คณะฯ ยังมีกิจกรรมของการบริการวิชาการในรูปแบบของงานวิจัยกึ่งบริการ ซึ่งมีการดำเนินงานให้กับหน่วยงานต่างๆ ทั้งในภาครัฐและเอกชน ตัวอย่างเช่น โครงการจัดทำมาตรฐานน้ำมันตะไคร้หอม เพื่อบรรจุในตำรามาตรฐานยาสมุนไพรไทย และ โครงการวิจัยด้านการศึกษาชีวสมมูลยา ซึ่งดำเนินการภายใต้การสนับสนุนจากบริษัทผู้ผลิตยาในประเทศ มีการจัดทำ MOU ร่วมกับโรงงานอุตสาหกรรมยาในประเทศ เพื่อสร้างความร่วมมือกันทางวิชาการต่างๆ ได้แก่ การแลกเปลี่ยนนักวิจัย และ การทำวิจัยร่วม เป็นต้น

**รายงานประจำปีการประเมินคุณภาพ ปีการศึกษา 2552**  
**ฝ่ายวิจัยและบริการ คณะเภสัชศาสตร์**

**เอกสารอ้างอิง :**

1. การจัดตั้งฝ่ายวิจัยและบริการ
2. การจัดตั้งสถานวิจัย / หน่วยวิจัย
3. คำสั่งแต่งตั้งคณะกรรมการวิจัย / คณะกรรมการกองทุนวิจัย / คณะกรรมการจริยธรรมในการวิจัย คณะเภสัชศาสตร์
4. ฐานข้อมูลงานวิจัย [http://www.pharmacy.psu.ac.th/index.php?option=com\\_wrapper&Itemid=50](http://www.pharmacy.psu.ac.th/index.php?option=com_wrapper&Itemid=50) website หน่วยวิจัย/  
สถานวิจัย รายงานการดำเนินงานของหน่วยวิจัย และสถานวิจัย
5. กองทุนวิจัย โดยการสนับสนุนการสร้างเครือข่ายวิจัย MOU-ภาคเอกชน
6. แผนปฏิบัติการประจำปี 2552
7. สฐิติ์ตรงงานนักวิจัย ม.อ. ประจำปี 2553

**รายงานประจำปีการประเมินคุณภาพ ปีการศึกษา 2552**  
**ฝ่ายวิจัยและบริการ คณะเภสัชศาสตร์**

องค์ประกอบที่ 4 การวิจัย											
ชื่อตัวบ่งชี้ : 4.2 มีระบบบริหารจัดการความรู้จากงานวิจัยและงานสร้างสรรค์ (ข้อ)											
ผลการดำเนินงาน											
ค่าน้ำหนัก	แผน 2551	ผลการดำเนินงานปีการศึกษา			เกณฑ์การให้คะแนน			ผลการประเมิน			
		2549	2550	2551	1	2	3	เทียบเกณฑ์	เทียบแผน	เทียบพัฒนาการ	รวมคะแนน
3	4	-	4	5	มีการดำเนินการไม่ครบ 3 ข้อ	มีการดำเนินการ 3 ข้อ	มีการดำเนินการอย่างน้อย 4 ข้อ	3	1	1	5
<b>เกณฑ์มาตรฐาน : ข้อ</b> 1 = มีระบบและกลไกสนับสนุนการเผยแพร่ผลงานวิจัยและงานสร้างสรรค์ทั้งในวงการศึกษาและการนำไปใช้ประโยชน์ 2 = มีระบบรวบรวม คัดสรร วิเคราะห์และสังเคราะห์ความรู้จากงานวิจัยและงานสร้างสรรค์ที่เชื่อถือได้และรวดเร็วทันต่อการนำไปใช้ประโยชน์ 3 = มีการสร้างเครือข่ายเผยแพร่ผลงานวิจัยและงานสร้างสรรค์ไปยังผู้เกี่ยวข้องทั้งภายในและภายนอกสถาบัน 4 = มีระบบและกลไกการสนับสนุนความร่วมมือระหว่างนักวิจัยกับองค์กรภายนอกสถาบันเพื่อนำผลงานไปใช้ประโยชน์ 5 = มีกลไกสนับสนุนการจดสิทธิบัตรการชื้อขายทรัพย์สินทางปัญญา ตลอดจนการคุ้มครองสิทธิของงานวิจัย หรือสิ่งประดิษฐ์ หรือนวัตกรรมให้แก่นักวิจัยเจ้าของผลงาน											
<b>รายละเอียดผลการดำเนินงาน</b> 1. คณะฯ มีระบบสนับสนุนการเผยแพร่ผลงานวิจัยและงานสร้างสรรค์ทั้งในวงการศึกษาและการนำไปใช้ประโยชน์ กล่าวคือ ได้มีการจัดสรรงบประมาณเงินรายได้ และเงินกองทุนวิจัย ในการสนับสนุนการเผยแพร่ผลงานทั้งในรูปแบบการตีพิมพ์ผลงานในวารสารทางวิชาการ และการไปนำเสนอผลงานในที่ประชุมวิชาการต่างๆ ทั้งในและต่างประเทศ โดยให้การสนับสนุนทั้งกับ อาจารย์ บุคลากร และนักศึกษาในระดับบัณฑิตศึกษา ตลอดจนผลงานวิจัยที่สามารถนำไปใช้ประโยชน์และสร้างชื่อเสียงให้กับคณะฯ และมหาวิทยาลัยและยังสร้างประโยชน์ให้กับชุมชนได้อีกด้วย อาทิเช่น ผลงานเรื่อง “ชีวภัณฑ์เชื้อแบคทีเรียปฏิชีวนาซิลิแลสเมกาที่เริ่มสำหรับควบคุมโรคคาบไอบแห่งของข้าว” โดย รศ. ดร.ฤดีกร วิวัฒน์ปฐพี เป็นต้น 2. คณะฯ ได้มีการจัดทำระบบฐานข้อมูลผลงานวิจัยของบุคลากรของคณะฯ บน website ซึ่งข้อมูลเหล่านี้จะถูก update โดยนักวิจัย โดยได้รวบรวมผลงานวิจัยตลอดจนงานสร้างสรรค์ต่างๆ ซึ่งสามารถสืบค้นได้ง่าย ทั้งในรูปแบบของผลงานส่วนบุคคลหรือผลงานในส่วนของหน่วยงาน การรวบรวมงานวิจัยเหล่านี้สามารถทำได้ง่ายและรวดเร็ว นอกจากนี้โดยระบบสารสนเทศของคณะฯ ทำให้การสืบค้นผลงานของคณะฯ จากฐานข้อมูลต่างๆ เช่น ISI ทำได้ง่ายและรวดเร็ว จึงทำให้คณะฯ สามารถคัดสรร วิเคราะห์ และสังเคราะห์ความรู้จากงานวิจัยและงานสร้างสรรค์ที่เชื่อถือเหล่านี้ได้ อย่างรวดเร็วทันต่อการนำไปใช้ประโยชน์ 3. คณะฯ ได้จัดให้มีการประชุมวิชาการขึ้นเป็นประจำทุกปี ทั้งนี้ เพื่อเผยแพร่ความรู้และผลงานวิชาการไปสู่เครือข่ายวิชาชีพเภสัชศาสตร์ทั้งภายในและภายนอกสถาบัน นอกจากนี้ โดยการจัดดำเนินงานของหน่วยวิจัยและสถานวิจัย ซึ่งได้มีการจัดประชุม และสัมมนาทางวิชาการเพื่อเผยแพร่และแลกเปลี่ยนประสบการณ์ด้านการวิจัยระหว่างนักวิจัยของกลุ่ม และผู้เกี่ยวข้องทั้งภายในและภายนอกมหาวิทยาลัย มาอย่างต่อเนื่อง มีการประชุมร่วมกันระหว่างเครือข่ายวิจัยต่างๆ และการร่วมมือกันระหว่างสถานวิจัยความเป็นเลิศระบบนำส่งยา สถานวิจัยยาสมุนไพร และคณะเภสัชศาสตร์ โดยได้จัดประชุมวิชาการ The 1 <sup>st</sup> Current Drug Development International Conference 2010 ในระหว่างวันที่ 6-8 พฤษภาคม 2553 ณ จังหวัดภูเก็ต เป็นต้น 4. จากที่กล่าวแล้วในตัวบ่งชี้ที่ 4.1 คณะฯ มีระบบการสนับสนุนความร่วมมือ ระหว่างนักวิจัย กับองค์กรภายนอกสถาบัน เพื่อการสร้างงานวิจัย และการนำผลงานวิจัยไปใช้ประโยชน์ มีการสนับสนุนทุนวิจัยเพื่อเอื้อประโยชน์จากชุมชน ซึ่งได้มีการกำหนดผลสำเร็จของโครงการจากการนำผลงานวิจัยไปใช้ประโยชน์ในชุมชนจริงมีการให้บริการวิชาการในรูปแบบการวิจัยกับ											

**รายงานประจำปีการประเมินคุณภาพ ปีการศึกษา 2552**  
**ฝ่ายวิจัยและบริการ คณะเภสัชศาสตร์**

องค์กรภายนอกสถาบัน ซึ่งผลงานวิจัยนั้นสามารถนำไปใช้ประโยชน์ได้ ในปี 2552 ผลงานวิจัยของคณะฯ เรื่อง “ชีวภัณฑ์เชื้อแบคทีเรียปฏิชีวนาซิลลัสเมกาที่เรียมสำหรับควบคุมโรคคาบไบบางของข้าว” โดย รศ. ดร. ฤดีกร วิวัฒน์ปฐพี และคณะ ได้รับเลือกจากมหาวิทยาลัยให้เป็นผลงานรางวัลยอดเยี่ยม ที่มีประโยชน์ต่อชุมชน นอกจากนี้ยังมีผลการวิจัยจากโครงการวิจัยด้านการศึกษาชีวสมมูลยาซึ่งจะใช้ประกอบในการขึ้นทะเบียนตำรับยาในประเทศ โดยบริษัทยาผู้ผลิต รวมทั้งการวิจัยและพัฒนาสูตรตำรับยาต่างๆ ให้กับบริษัทฯ หรือการร่วมจดอนุสิทธิบัตรจากผลงานงานวิจัย ต่างๆ เป็นต้น

5. จากการที่คณะฯ ได้เชิญผู้ทรงคุณวุฒิจากมหาวิทยาลัยมาร่วมพูดคุยและบรรยายเรื่องสิทธิบัตร อนุสิทธิบัตร ให้กับนักวิจัยและนักศึกษาในระดับบัณฑิตศึกษา เกี่ยวกับการสร้างงานนวัตกรรม สิทธิบัตร และทรัพย์สินทางปัญญา รวมทั้งการสร้างมูลค่าให้กับงานวิจัยในเชิงพาณิชย์ ในปีการศึกษา 2552 จะเห็นได้ว่า คณะฯ ได้รับอนุสิทธิบัตร / สิทธิบัตร จำนวน 3 เรื่อง ดังนี้

- ผลงานเรื่อง “บะหมี่สำเร็จรูปที่มีเพคตินเป็นส่วนประกอบ” โดย ผศ. ดร. สมฤทัย จิตภักดิ์ดินทร์ และคณะ
- ผลงานเรื่อง “สูตรไลโปโซมของน้ำมันรำข้าวที่ซึมผ่านผิวหนังได้ดี” โดย ดร. ธนกร อำนวยกิจ และคณะ
- ผลงานเรื่อง “อุปกรณ์ประกอบเครื่องวัดความต้านทานไฟฟ้าเมกะโอห์มสำหรับตรวจสอบสารก่อมะเร็งประเภทฮาโลอะซีติกแอซิดในน้ำ” โดย รศ. ดร. รุ่งนภา ศรีชนะ

**เอกสารอ้างอิง :**

1. เอกสารการจัดสรรเงินกองทุนวิจัย / เงินรายได้คณะเภสัชศาสตร์ เพื่อสนับสนุนการเผยแพร่ผลงานวิจัย
2. ฐานข้อมูลงานวิจัย [http://www.pharmacy.psu.ac.th/index.php?option=com\\_wrapper&Itemid=50](http://www.pharmacy.psu.ac.th/index.php?option=com_wrapper&Itemid=50)
3. รายงานประชุมคณะกรรมการวิจัย / คณะกรรมการกองทุนวิจัย รายงานผลการดำเนินงานของหน่วยวิจัยและสถานวิจัย
4. แบบฟอร์มพิจารณาโครงการวิจัยทางด้านจริยธรรม (โดยได้ผ่านมติจากที่ประชุมคณะกรรมการจริยธรรมในการวิจัย)
5. งานบริการวิชาการในรูปแบบงานวิจัย เช่น การศึกษาชีวสมมูลยา / การพัฒนาสูตรตำรับ
6. สรุบบัตรงานนักวิจัย ม.อ. ประจำปี 2552



**รายงานประจำปีการประเมินคุณภาพ ปีการศึกษา 2552**  
**ฝ่ายวิจัยและบริการ คณะเภสัชศาสตร์**

องค์ประกอบที่ 4 การวิจัย											
ชื่อตัวบ่งชี้ : 4.3 เงินสนับสนุนงานวิจัย และงานสร้างสรรค์จากภายในและภายนอกสถาบันต่อจำนวนอาจารย์ประจำและนักวิจัย											
ผลการดำเนินงาน											
ค่า น้ำหนัก	แผน 2552	ผลการดำเนินงานปี การศึกษา			เกณฑ์การให้คะแนน			ผลการประเมิน			
		2550	2551	2552	1	2	3	เทียบ เกณฑ์	เทียบ แผน	เทียบ พัฒนาการ	รวม คะแนน
3	200,000	316,535	387,087	585,813.64	1-54,999 บาท	55,000-79,999 บาท	มากกว่าหรือ เท่ากับ 80,000 บาท	3	1	1	5

**รายละเอียดผลการดำเนินงาน**

การแสวงหาทุนวิจัยจัดเป็นเป้าหมายหลักหนึ่งในด้านการวิจัยของคณะฯ ซึ่งได้ถูกกำหนดให้เป็นเป้าหมายในการดำเนินงานของหน่วยวิจัย และสถานวิจัย ต่างๆ เช่นกัน แหล่งทุนหลักในการสนับสนุนการวิจัยของคณะฯ จะได้จาก 2 แหล่งใหญ่ ซึ่งได้แก่ แหล่งทุนวิจัยภายใน และแหล่งทุนวิจัยภายนอกมหาวิทยาลัยฯ แหล่งทุนวิจัยภายใน จะได้จากแหล่งทุนหลักๆ คือ ทุนสนับสนุนการวิจัยจากงบประมาณแผ่นดิน และจากงบประมาณเงินรายได้ของมหาวิทยาลัยฯ นอกจากนี้คณะฯ ได้มีการจัดสรรเงินรายได้ฯ และเงินกองทุนวิจัยของคณะฯ เพื่อสนับสนุนงานวิจัยเช่นกัน โดยเน้นให้กับนักวิจัยใหม่หรือการวิจัยในระดับเบื้องต้น เพื่อเป็นการเร่งพัฒนาศักยภาพให้กับนักวิจัยในการไปแสวงหาทุนวิจัยที่สูงขึ้นต่อไป สำหรับทุนสนับสนุนการวิจัยจากแหล่งทุนภายนอก ซึ่งจัดเป็นตัวชี้วัดตัวหนึ่งในความสำเร็จของการดำเนินงานด้านการวิจัยของคณะฯ ซึ่งคณะฯ ได้พยายามผลักดันให้นักวิจัยมีความกระตือรือร้นในการแสวงหาทุนวิจัยจากแหล่งทุนภายนอกมากยิ่งขึ้น โดยผ่านกลไกการสนับสนุนต่างๆ เช่น การจัดตั้งเป็นหน่วยวิจัยและสถานวิจัย ระบบพี่เลี้ยงวิจัย ระบบการตรวจสอบคุณภาพโครงการวิจัยโดยผู้ทรงคุณวุฒิ ตลอดจนการสนับสนุนการสร้างเครือข่ายวิจัย เป็นต้น ทั้งนี้ แหล่งทุนภายนอก ส่วนใหญ่ของคณะฯ จะเป็นแหล่งทุนของหน่วยงานในภาครัฐ หรือ องค์กรที่อยู่ภายใต้การกำกับดูแลของรัฐ เช่น สำนักงานกองทุนสนับสนุนการวิจัย สำนักงานพัฒนาวิทยาศาสตร์และเทคโนโลยีแห่งชาติ สภาวิจัยแห่งชาติ สำนักงานคณะกรรมการการอุดมศึกษาแห่งชาติ เป็นต้น แหล่งทุนต่างประเทศ จะได้แหล่งทุนจากหน่วยงานหรือมูลนิธิสากล เช่น International Foundation for Science, European commission, Rockefeller Foundation และ องค์การอนามัยโลก (WHO) นอกแหล่งทุนวิจัย เช่น ทุนจากกระทรวงสาธารณสุข นอกจากนี้จะมีแหล่งทุนจากภาคเอกชน ซึ่งส่วนใหญ่เป็นบริการวิชาการ ในรูปแบบงานวิจัย ต่างๆ

ในปีการศึกษา 2552 คณะฯ มีโครงการวิจัยที่ได้รับทุนสนับสนุนการวิจัยจากแหล่งทุนภายในและภายนอกรวม 114 โครงการ เป็นเงินรวม 38.08 ล้านบาท (คำนวณแยกตามสัดส่วนความรับผิดชอบของนักวิจัย) ซึ่งหากคิดต่ออาจารย์ประจำและนักวิจัย (65 คน) จะเท่ากับ 585,813.- บาทต่อคน ซึ่งสูงกว่าแผนที่ตั้งไว้ 2.92 เท่า และเมื่อเทียบกับปีการศึกษา 2551 ซึ่งมียอดเงินของทุนวิจัยทั้งหมด 26.13 ล้านบาท หรือ 387,087.- บาทต่อคน (เมื่อคิดต่ออาจารย์ประจำและนักวิจัย 67.50 คน)

**เอกสารอ้างอิง :**

1. รายงานสารสนเทศสำหรับการประกันคุณภาพ ปีการศึกษา 2552 ฝ่ายวิจัยและบริการ คณะเภสัชศาสตร์
2. เพิ่มอณุมัติทุนวิจัยจากภายในสถาบัน เช่น เงินรายได้มหาวิทยาลัยฯ / เงินรายได้คณะเภสัชศาสตร์ / เงินกองทุนวิจัย คณะเภสัชศาสตร์ / เงินงบประมาณแผ่นดิน
3. เพิ่มอณุมัติพิจารณาจัดสรรทุน / สัญญารับทุนจากภายนอกสถาบัน เช่น สวทช. / สกว. / วช. / สกอ. / ศูนย์พันธุฯ / ศูนย์นาโนฯ / สวก. /
4. เพิ่มอณุมัติจัดสรรทุนวิจัยจากต่างประเทศ เช่น IFS / EU
5. เพิ่มอณุมัติจัดสรรทุนวิจัยจากนอกแหล่งทุนวิจัย เช่น กระทรวงสาธารณสุข

**รายงานประจำปีการประเมินคุณภาพ ปีการศึกษา 2552**  
**ฝ่ายวิจัยและบริการ คณะเภสัชศาสตร์**

6. เพิ่มสัญญาข้อตกลงชีวสมมูลฯ (BE) กับ ภาคเอกชน											
องค์ประกอบที่ 4 การวิจัย											
ชื่อตัวบ่งชี้ : 4.4 ร้อยละของงานวิจัยและงานสร้างสรรค์ที่ตีพิมพ์เผยแพร่ ได้รับการจดทะเบียนทรัพย์สินทางปัญญาหรือ อนุสิทธิบัตร หรือนำไปใช้ประโยชน์ทั้งในระดับชาติและในระดับนานาชาติต่อจำนวนอาจารย์ประจำและนักวิจัย											
ผลการดำเนินงาน											
ค่า น้ำหนัก	แผน 2552	ผลการดำเนินงานปี การศึกษา			เกณฑ์การให้คะแนน			ผลการประเมิน			
		2550	2551	2552	1	2	3	เทียบ เกณฑ์	เทียบ แผน	เทียบ พัฒนาการ	รวม คะแนน
3	70	108.27	81.48	105.56	ร้อยละ 1-29	ร้อยละ 30-39	มากกว่าหรือ เท่ากับร้อยละ 40	3	1	1	5
<p><b>รายละเอียดผลการดำเนินงาน</b></p> <p>จากการสนับสนุนในด้านการวิจัยอย่างต่อเนื่อง ผนวกกับศักยภาพของนักวิจัยของคณะ ทำให้มีการสร้างงานวิจัยขึ้นอย่างต่อเนื่อง ผนวกกับผลการสนับสนุนด้านบัณฑิตศึกษาจากโครงการสร้างความเข้มแข็งสู่ความเป็นเลิศทางวิชาการ สาขาเภสัชศาสตร์ ที่ได้ดำเนินการในระหว่างปี 2546-2550 ซึ่งเน้นการพัฒนาบัณฑิตศึกษาทั้งในแง่ของจำนวนนักศึกษา การสนับสนุนงานวิทยานิพนธ์ รวมทั้งการเผยแพร่ผลงานจากวิทยานิพนธ์ทั้งในระดับปริญญาโทและปริญญาเอก นอกจากนี้จากการดำเนินงานของหน่วยวิจัยและสถานวิจัย ซึ่งมีทิศทางการวิจัยที่ชัดเจนขึ้น และมีผลในการสร้างบรรยากาศการวิจัยที่เข้มแข็งขึ้นภายในคณะ ทำให้เกิดการดำเนินงานในลักษณะเกื้อกูลและช่วยเหลือกันทั้งในด้านการจัดทำข้อเสนอโครงการวิจัย การหาแหล่งทุนวิจัยและการสร้างผลงานตีพิมพ์ เป็นต้น</p> <p>ในปีการศึกษา 2552 ผลงานวิจัยของนักวิจัยจากคณะเภสัชศาสตร์ที่ได้รับการตีพิมพ์เผยแพร่ทั้งในวารสารวิชาการและในการประชุม สัมมนาทางวิชาการ ต่อจำนวนอาจารย์ประจำและนักวิจัย (จำนวน 65 คน) คิดเป็น ร้อยละ 105.56 (คำนวณแยกตามสัดส่วนผลงานวิจัยแล้ว) โดยในจำนวนนี้ เป็นผลงานวิจัยที่ตีพิมพ์ในวารสารวิชาการระดับนานาชาติ 60 ฉบับ ผลงานที่ตีพิมพ์ในวารสารวิชาการภายในประเทศ 11 ฉบับ รวมทั้งผลงานที่ได้รับการจดสิทธิบัตร/อนุสิทธิบัตร จำนวน 3 ฉบับ เมื่อคิดเทียบกับปีการศึกษา 2551 ผลงานวิจัยต่อจำนวนอาจารย์ประจำและนักวิจัย เพิ่มขึ้นจาก 81.48 เป็น 105.56 หรือคิดเป็นอัตราเพิ่มขึ้นร้อยละ 35%</p>											
<p><b>เอกสารอ้างอิง</b> : ผลงานวิจัยของนักวิจัยคณะเภสัชศาสตร์ ที่มีการตีพิมพ์เผยแพร่ในช่วงระยะเวลา 1 มิถุนายน 2552 – 31 พฤษภาคม 2553 : รายงานสารสนเทศสำหรับการประกันคุณภาพ ปีการศึกษา 2551 ฝ่ายวิจัยและบริการ คณะเภสัชศาสตร์</p>											

**รายงานประจำปีการประเมินคุณภาพ ปีการศึกษา 2552**  
**ฝ่ายวิจัยและบริการ คณะเภสัชศาสตร์**

องค์ประกอบที่ 4 การวิจัย											
ชื่อตัวบ่งชี้ : 4.5 เงินสนับสนุนงานวิจัย และงานสร้างสรรค์ภายในสถาบันต่อจำนวนอาจารย์ประจำและนักวิจัย (บาทต่อคน)											
ผลการดำเนินงาน											
ค่าน้ำหนัก	แผน 2552	ผลการดำเนินงานปีการศึกษา			เกณฑ์การให้คะแนน			ผลการประเมิน			
		2550	2551	2552	1	2	3	เทียบเกณฑ์	เทียบแผน	เทียบพัฒนาการ	รวมคะแนน
3	50,000	97,226	99,127	146,062.24	1-19,999 บาท	20,000-29,999 บาท	มากกว่าหรือเท่ากับ 30,000 บาท	3	1	1	5
<p><b>รายละเอียดผลการดำเนินงาน</b></p> <p>จากที่กล่าวมาแล้วในตัวบ่งชี้ที่ 4.3 แหล่งทุนหลักที่จัดเป็นแหล่งทุนวิจัยภายใน จะได้จากทบวงงบประมาณรายจ่ายประจำปี (ทบวงประมาณแผ่นดิน) และทุนจากเงินรายได้ของมหาวิทยาลัยและทุนสนับสนุนจากเงินรายได้คณะเภสัชศาสตร์ ซึ่งในปีการศึกษา 2552 คณะมีโครงการวิจัย ที่อยู่ระหว่างดำเนินการตามโครงการ ซึ่งได้รับทุนสนับสนุนจากแหล่งทุนภายใน รวม 57 โครงการ มียอดเงินวิจัยรวม 9.49 ล้านบาท คิดเป็นทุนจากงบประมาณแผ่นดิน จำนวน 3.71 ล้านบาท และทุนจากงบประมาณเงินรายได้ มหาวิทยาลัย และคณะเภสัชศาสตร์ จำนวน 5.78 ล้านบาท เมื่อคิดเป็นอัตราส่วนต่อจำนวนอาจารย์ประจำและนักวิจัย จะเป็น 146,062.- บาทต่อคน ซึ่งสูงกว่าแผนที่ตั้งไว้ 192.12% และพบว่าเมื่อเทียบกับปีการศึกษา 2551 จะมีอัตราการเพิ่มขึ้นของยอดเงินของทุนวิจัยภายในรวม จาก 6.70 ล้านบาท เป็น 9.49 ล้านบาท หรือคิดเป็นอัตราเพิ่มขึ้น ร้อยละ 1.95 จะเห็นว่าปีการศึกษา 2552 มีการเพิ่มสูงขึ้น ทั้งนี้เนื่องจาก มีการปรับเปลี่ยนสถานะของหน่วยวิจัย เป็นสถานวิจัย และ สถานวิจัยเป็นสถานวิจัยความเป็นเลิศ ทำให้ทุนวิจัย เพิ่มขึ้นตามลำดับ</p>											
<p><b>เอกสารอ้างอิง :</b></p> <ol style="list-style-type: none"> <li>1. โครงการวิจัยของนักวิจัยคณะเภสัชศาสตร์ ซึ่งดำเนินการในช่วงระยะเวลา 1 มิถุนายน 2552 – 31 พฤษภาคม 2553 : รายงานสารสนเทศสำหรับการประกันคุณภาพ ปีการศึกษา 2552 ฝ่ายวิจัยและบริการ คณะเภสัชศาสตร์</li> <li>2. แฟ้มอนุมัติทุนวิจัยจากภายในสถาบัน เช่น เงินรายได้มหาวิทยาลัย / เงินรายได้คณะเภสัชศาสตร์ / เงินกองทุนวิจัย คณะเภสัชศาสตร์ / เงินงบประมาณแผ่นดิน</li> </ol>											

**รายงานประจำปีการประเมินคุณภาพ ปีการศึกษา 2552**  
**ฝ่ายวิจัยและบริการ คณะเภสัชศาสตร์**

องค์ประกอบที่ 4 การวิจัย											
ข้อตัวบ่งชี้ : 4.6 เงินสนับสนุนงานวิจัย และงานสร้างสรรค์จากภายนอกสถาบันต่อจำนวนอาจารย์ประจำและนักวิจัย (บาทต่อคน)											
ผลการดำเนินงาน											
ค่า น้ำหนัก	แผน 2552	ผลการดำเนินงานปีการศึกษา			เกณฑ์การให้คะแนน			ผลการประเมิน			
		2550	2551	2552	1	2	3	เทียบ เกณฑ์	เทียบ แผน	เทียบ พัฒนาการ	รวม คะแนน
3	150,000	219,254	287,960	423,956.97	1-34,999 บาท	35,000- 49,999 บาท	มากกว่าหรือ เท่ากับ 50,000 บาท	3	1	1	5
<p><b>รายละเอียดผลการดำเนินงาน</b></p> <p>สำหรับทุนสนับสนุนการวิจัยจากแหล่งทุนภายนอกมหาวิทยาลัยฯ ในช่วงปีการศึกษา 2552 คณะฯ มีโครงการวิจัยที่ได้รับเงินสนับสนุนการวิจัยจากแหล่งทุนภายนอกฯ รวม 57 โครงการ โดยมียอดเงินวิจัยรวม 27.56 ล้านบาท โดยเป็นแหล่งทุนวิจัยจากหน่วยงานในภาครัฐ หรือ องค์กรที่อยู่ภายใต้การกำกับดูแลของรัฐ จำนวน 25.98 ล้านบาท ทุนวิจัยจากต่างประเทศ 0.77 ล้านบาท ทุนสนับสนุนจากนอกแหล่งทุนวิจัย 0.39 ล้านบาท และจากภาคเอกชน 0.42 ล้านบาท ซึ่งเมื่อคิดอัตราส่วนของทุนวิจัยภายนอกต่อจำนวนอาจารย์ประจำและนักวิจัย จะเป็น 423,956.97 บาทต่อคน ซึ่งสูงกว่าแผนที่ตั้งไว้ 182.63% ในภาพรวมพบว่าผลงานด้านแหล่งทุนภายนอก ในปีการศึกษา 2552 จะมีอัตราเพิ่มขึ้นของเงินทุนวิจัยร้อยละ 41.84 เมื่อเทียบกับในปีการศึกษา 2551 ที่มียอดเงินสนับสนุนการวิจัยจากแหล่งทุนภายนอกฯ 19.43 ล้านบาท ทั้งนี้เป็นผลจากความมุ่งมั่นและสนับสนุนให้นักวิจัยแสวงหาทุนจากภายนอกของคณะฯ ซึ่งเป็นทิศทางเดียวกับการดำเนินงานของหน่วยวิจัยและสถานวิจัยของคณะฯ ด้วย</p>											
<p><b>เอกสารอ้างอิง :</b></p> <ol style="list-style-type: none"> <li>1. รายงานสารสนเทศสำหรับการประกันคุณภาพ ปีการศึกษา 2552 ฝ่ายวิจัยและบริการ คณะเภสัชศาสตร์</li> <li>2. แฟ้มอนุมัติพิจารณาจัดสรรทุน / สัญญารับทุนจากภายนอกสถาบัน เช่น สวทช. / สกว. / วช. / สกอ. / ศูนย์พันธุ์ฯ / ศูนย์นาโนฯ / สวก. /</li> <li>3. แฟ้มอนุมัติจัดสรรทุนวิจัยจากต่างประเทศ เช่น IFS / EU</li> <li>4. แฟ้มอนุมัติจัดสรรทุนวิจัยจากนอกแหล่งทุนวิจัย เช่น กระทรวงสาธารณสุข</li> <li>5. แฟ้มสัญญาข้อตกลงซื้อขาย (BE) กับ ภาคเอกชน</li> </ol>											

**รายงานประจำปีการประเมินคุณภาพ ปีการศึกษา 2552**  
**ฝ่ายวิจัยและบริการ คณะเภสัชศาสตร์**

องค์ประกอบที่ 4 การวิจัย											
ข้อตัวบ่งชี้ : 4.7 ร้อยละของอาจารย์ประจำและนักวิจัยที่ได้รับทุนทำวิจัย หรืองานสร้างสรรค์จากภายในสถาบันต่อจำนวนอาจารย์ประจำและนักวิจัย											
ผลการดำเนินงาน											
ค่าน้ำหนัก	แผน 2552	ผลการดำเนินงานปีการศึกษา			เกณฑ์การให้คะแนน			ผลการประเมิน			
		2550	2551	2552	1	2	3	เทียบเกณฑ์	เทียบแผน	เทียบพัฒนาการ	รวมคะแนน
3	50	60.15	89	73.85	ร้อยละ 1-34	ร้อยละ 35-49	มากกว่าหรือเท่ากับร้อยละ 50	3	1	1	5
<p><b>รายละเอียดผลการดำเนินงาน</b></p> <p>จากการสร้างบรรยากาศในการวิจัยในคณะฯ ผ่านการรวมกลุ่มกันของนักวิจัย ในรูปของหน่วยวิจัย สถานวิจัยและสถานวิจัยความเป็นเลิศ รวมทั้งผลสืบเนื่องจากโครงการสร้างความเข้มแข็งสู่ความเป็นเลิศทางวิชาการ สาขาเภสัชศาสตร์ (2546-2550) ซึ่งได้มีการกำหนดจำนวน active researcher เป็นดัชนีชี้วัดอันหนึ่งของโครงการ ซึ่งจากผลการดำเนินงานมาอย่างต่อเนื่องจะเห็นได้ว่าในแต่ละช่วงของการรายงานประจำปีการศึกษา อาจารย์ของคณะฯ เกือบทั้งหมดที่ปฏิบัติราชการ มีโครงการวิจัยที่ได้รับการสนับสนุนทุนวิจัยจากแหล่งใดแหล่งหนึ่งทั้งในฐานะของหัวหน้าโครงการวิจัยและในฐานะของผู้ร่วมโครงการ และมีอาจารย์หรือนักวิจัยส่วนหนึ่งที่มีโครงการวิจัย มากกว่า 1 โครงการ ซึ่งหากคิดเฉพาะทุนสนับสนุนการวิจัยจากแหล่งทุนภายในมหาวิทยาลัยฯ (รวมทุนวิจัยจากงบประมาณรายจ่ายประจำปี) ในปีการศึกษา 2552 จะมีจำนวนของผู้ได้รับทุน ๙ จำนวน 48 คน (ไม่นับซ้ำ) หรือคิดอัตราต่อจำนวนอาจารย์ประจำและนักวิจัย ร้อยละ 73.85</p>											
<p>เอกสารอ้างอิง : รายงานสารสนเทศสำหรับการประกันคุณภาพ ปีการศึกษา 2552 ฝ่ายวิจัยและบริการ คณะเภสัชศาสตร์</p>											

**รายงานประจำปีการประเมินคุณภาพ ปีการศึกษา 2552**  
**ฝ่ายวิจัยและบริการ คณะเภสัชศาสตร์**

องค์ประกอบที่ 4 การวิจัย											
ข้อตัวบ่งชี้ : 4.8 ร้อยละของอาจารย์ประจำและนักวิจัยที่ได้รับทุนทำวิจัยหรืองานสร้างสรรค์จากภายนอกสถาบันต่อจำนวนอาจารย์ประจำและนักวิจัย											
ผลการดำเนินงาน											
ค่า น้ำหนัก	แผน 2552	ผลการดำเนินงานปี การศึกษา			เกณฑ์การให้คะแนน			ผลการประเมิน			
		2550	2551	2552	1	2	3	เทียบ เกณฑ์	เทียบ แผน	เทียบ พัฒนาการ	รวม คะแนน
3	40	57.14	78.52	69.23	ร้อยละ 1-24	ร้อยละ 25-39	มากกว่าหรือ เท่ากับร้อยละ 40	3	1	1	5
รายละเอียดผลการดำเนินงาน											
<p>เช่นเดียวกับที่ได้รายงานในผลการดำเนินงานของตัวบ่งชี้ที่ 4.7 แนวทางและปัจจัยแห่งความสำเร็จของผลการดำเนินงานตามตัวบ่งชี้ที่ 4.8 เป็นผลจากการดำเนินงานผ่านที่วิจัย ในการสร้างความเข้มแข็งให้กับนักวิจัย รวมทั้งผลสืบเนื่องจากโครงการสร้างความเข้มแข็งสู่ความเป็นเลิศทางวิชาการ สาขาเภสัชศาสตร์ (2546-2550) ในปีการศึกษา 2552 มีจำนวนนักวิจัยที่ได้รับทุนวิจัยจากแหล่งทุนภายนอกมหาวิทยาลัยฯ จำนวน 45 คน เมื่อคิดเทียบกับปีการศึกษา 2551 ซึ่งมีผู้ได้รับทุนดังกล่าว 53 คน ซึ่งลดลงร้อยละ 15.09</p>											
เอกสารอ้างอิง : รายงานสารสนเทศสำหรับการประกันคุณภาพ ปีการศึกษา 2552 ฝ่ายวิจัยและบริการ คณะเภสัชศาสตร์											

**รายงานประจำปีการประเมินคุณภาพ ปีการศึกษา 2552**  
**ฝ่ายวิจัยและบริการ คณะเภสัชศาสตร์**

องค์ประกอบที่ 4 การวิจัย											
ข้อตัวบ่งชี้ : 4.9 ร้อยละของงานวิจัยที่ตีพิมพ์เผยแพร่ในวารสารระดับชาติและนานาชาติต่อจำนวนอาจารย์ประจำและนักวิจัย											
ผลการดำเนินงาน											
ค่าน้ำหนัก	แผน 2552	ผลการดำเนินงานปีการศึกษา			เกณฑ์การให้คะแนน			ผลการประเมิน			
		2550	2551	2552	1	2	3	เทียบเกณฑ์	เทียบแผน	เทียบพัฒนาการ	รวมคะแนน
3	30	61.21	48.12	97.26	ร้อยละ 1-14	ร้อยละ 15-29	มากกว่าหรือเท่ากับร้อยละ 30	3	1	1	5
<p><b>รายละเอียดผลการดำเนินงาน</b></p> <p>จากการสนับสนุนในด้านการวิจัยอย่างต่อเนื่อง ผนวกกับศักยภาพของนักวิจัยของคณะ และการสนับสนุนการจัดตั้งหน่วยวิจัยและสถานวิจัยวิจัยขึ้นภายในคณะ ทำให้มีการสร้างงานวิจัยขึ้นอย่างต่อเนื่องภายในคณะโดยเฉพาะในช่วง 4-5 ปีที่ผ่านมา ซึ่งเห็นได้จากผลงานในแต่ละปีของทั้งจำนวนทุนวิจัยและผลงานวิจัยที่มีการตีพิมพ์ในวารสารทางวิชาการต่างๆ ทั้งในและต่างประเทศ ผนวกกับการสนับสนุนด้านบัณฑิตศึกษา ซึ่งมุ่งเน้นการพัฒนาบัณฑิตศึกษาทั้งในแง่ของการเพิ่มจำนวนนักศึกษา การสนับสนุนงานวิทยานิพนธ์ และการผลิตผลงานตีพิมพ์จากวิทยานิพนธ์ทั้งในระดับปริญญาโทและปริญญาเอก</p> <p>สำหรับผลงานวิจัยของนักวิจัยจากคณะเภสัชศาสตร์ ที่ได้รับการตีพิมพ์เผยแพร่ทั้งในวารสารวิชาการทั้งในและต่างประเทศ ในช่วงปีการศึกษา 2552 มีจำนวน 71 ฉบับ โดยในจำนวนนี้เป็นผลงานวิจัยที่ตีพิมพ์ในวารสารวิชาการระดับนานาชาติ 60 ฉบับ และผลงานที่ตีพิมพ์ในวารสารวิชาการภายในประเทศ 11 ฉบับ และคิดเป็นอัตราต่อจำนวนอาจารย์ที่ปฏิบัติราชการ จำนวน 65 คน จะคิดเป็นร้อยละ 97.26. ซึ่งเมื่อคิดเทียบกับปีการศึกษา 2551 จะมีผลการดำเนินงานเพิ่มขึ้นร้อยละ 49.14 นอกจากนี้ในผลงานเหล่านี้ เป็นผลงานที่ตีพิมพ์ในวารสารที่มี impact factor 71.67%</p>											
<p><b>เอกสารอ้างอิง :</b> รายงานสารสนเทศสำหรับการประกันคุณภาพ ปีการศึกษา 2552 ฝ่ายวิจัยและบริการ คณะเภสัชศาสตร์</p>											

**รายงานประจำปีการประเมินคุณภาพ ปีการศึกษา 2552**  
**ฝ่ายวิจัยและบริการ คณะเภสัชศาสตร์**

องค์ประกอบที่ 4 การวิจัย											
ชื่อตัวบ่งชี้ : 4.10 ร้อยละของอาจารย์และนักวิจัยที่ Active งานวิจัยต่ออาจารย์ประจำและนักวิจัย											
ผลการดำเนินงาน											
ค่า น้ำหนัก	แผน 2552	ผลการดำเนินงานปี การศึกษา			เกณฑ์การให้คะแนน			ผลการประเมิน			
		2550	2551	2552	1	2	3	เทียบ เกณฑ์	เทียบ แผน	เทียบ พัฒนาการ	รวม คะแนน
3	80	90	89	96.92	ร้อยละ 1-9	ร้อยละ 10-29	มากกว่าหรือ เท่ากับร้อยละ 30	3	1	0	4
<p><b>รายละเอียดผลการดำเนินงาน</b></p> <p>จากความมุ่งมั่นของคณะเภสัชศาสตร์ ในการสร้างงานวิจัยที่มีคุณภาพเพื่อเป็นฐานในการพัฒนางานต่างๆ ของคณะฯ ทั้งในด้านการเรียนการสอนและการบริการวิชาการต่อสังคมและชุมชน อีกทั้งการสร้างทีมวิจัยที่เข้มแข็ง และการเชื่อมโยงงานวิจัยเข้าสู่ภารกิจต่างๆ ของคณะฯ ไม่ว่าจะเป็นการเรียนการสอนทั้งในระดับปริญญาตรี และบัณฑิตศึกษา ตลอดจนงานด้านการบริการวิชาการต่างๆ ที่มีต่อหน่วยงานทั้งภาครัฐ เอกชน และชุมชนต่างๆ ทำให้ในปี 2552 คณะฯ มีอัตราของ active research ต่ออาจารย์ประจำและนักวิจัยสูงถึงร้อยละ 96.92 ซึ่งเป็นไปตามแผนของคณะฯ และเป็นการสะท้อนให้เห็นถึงการเคลื่อนไหวของกิจกรรมวิจัยที่ดำเนินอยู่ภายในคณะฯ ซึ่งมีทั้งผู้ที่กำลังอยู่ในระหว่างการพัฒนาโครงร่างวิจัยเพื่อขอสนับสนุนทุนวิจัย / อยู่ในกระบวนการวิจัยหรือการผลิตผลงานสร้างสรรค์ / เป็นอาจารย์ที่ปรึกษาในโครงงานวิจัยระดับปริญญาตรี / บัณฑิตศึกษา / เป็นผู้ทำงานวิจัยเชิงบริการวิชาการและหรืองานวิจัยเพื่อชุมชน เป็นต้น อย่างไรก็ตามเมื่อเทียบกับปี 2551 พบว่าอัตราของ active research ต่ออาจารย์ประจำ เพิ่มขึ้นร้อยละ 7.92 ซึ่งเป็นผลจากการที่คณะฯ มีอาจารย์ใหม่เพิ่มขึ้น ซึ่งเป็นอาจารย์ในระดับปริญญาตรี</p>											
<p><b>เอกสารอ้างอิง :</b> รายงานสารสนเทศสำหรับการประกันคุณภาพ ปีการศึกษา 2552 ฝ่ายวิจัยและบริการ คณะเภสัชศาสตร์</p>											



**รายงานประจำปีการประเมินคุณภาพ ปีการศึกษา 2552**  
**ฝ่ายวิจัยและบริการ คณะเภสัชศาสตร์**

องค์ประกอบที่ 4 การวิจัย											
ชื่อตัวบ่งชี้ : 4.11 จำนวนโครงการ/เงินสนับสนุนโครงการวิจัยที่ใช้เงินสะสมของกองทุนวิจัย											
ผลการดำเนินงาน											
ค่า น้ำหนัก	แผน 2552	ผลการดำเนินงานปี การศึกษา			เกณฑ์การให้คะแนน			ผลการประเมิน			
		2550	2551	2552	1	2	3	เทียบ เกณฑ์	เทียบ แผน	เทียบ พัฒนาการ	รวม คะแนน
-	-	5 โครงการ	3 โครงการ	12 โครงการ	-	-	-	-	-	-	-
หมายเหตุ : คิดเป็นปีงบประมาณ											
<b>รายละเอียดผลการดำเนินงาน</b> <p>กองทุนวิจัยของคณะเภสัชศาสตร์ มีเงินทุนหมุนเวียนซึ่งได้จากการสะสมของเงินรายได้คณะเภสัชศาสตร์ (10%) ทุกปี ซึ่งจะมีเงินทุนหมุนเวียนประมาณ 10 ล้านบาท การใช้ประโยชน์ของกองทุนก็เพื่อการพัฒนางานวิจัยและบัณฑิตศึกษาเป็นหลัก มีการจัดสรรทุนในด้านต่างๆ เช่น การสนับสนุนทุนวิจัย การสร้างทีมวิจัย การสร้างเครือข่ายวิจัย การอุดหนุนบัณฑิตศึกษา การสนับสนุนการเผยแพร่ผลงานวิจัยทั้งในรูปแบบการตีพิมพ์ผลงานและการเข้าร่วมนำเสนอผลงานวิจัยในที่ประชุมวิชาการทั้งในและต่างประเทศ ตลอดจนจรรยาบรรณด้านเครื่องมือและอุปกรณ์วิจัยต่างๆ เป็นต้น ในส่วนของการสนับสนุนทุนวิจัย จะให้การสนับสนุนทุน ใน 3 ประเภทคือ งานวิจัยด้านสุขภาพ งานวิจัยที่เอื้อประโยชน์จากชุมชน และการวิจัยนำร่องเพื่อสร้างชุดโครงการวิจัย นอกจากนี้ จะเป็นการให้ทุนวิจัยสมทบจากแหล่งทุนอื่นๆ ทั้งภายในและภายนอกหน่วยงาน เช่น ทุน สกว. Window II, ทุนความร่วมมือกับต่างประเทศ และทุนสนับสนุนการจัดตั้งหน่วยวิจัย สถานวิจัย ตลอดจนเครือข่ายวิจัยต่างๆ</p> <p>ในปีงบประมาณ 2552 ได้มีการสนับสนุนโครงการวิจัย จากเงินกองทุนวิจัย คณะเภสัชศาสตร์ และได้ทำการเบิกจ่ายไปแล้ว จำนวน 7 โครงการ ดังนี้</p> <ol style="list-style-type: none"> <li>1. ประเภทความร่วมมือกับต่างประเทศ เรื่อง “ Effects of basic fibroblast growth factor (FGFZ) and LIM Mineralization protein-1 (LMP1) on mesenchymal cell differentiation and bone regeneration” ของ ดร.เจษฎี แก้วศรีจันทร์ จำนวนเงิน 57,300.- บาท</li> <li>2. ประเภทงานวิจัยสุขภาพ เรื่อง “ เภสัชจลนศาสตร์ของยาอะเลนโครเนตไซเดียมในผู้ป่วยโรคไตเรื้อรัง” ของ ดร.กมลทิพย์ วิวัฒน์วงศา งดแรก จำนวนเงิน 50,000 บาท</li> <li>3. ประเภทวิจัยสุขภาพ เรื่อง “ การขจัดยา vancomycinm ในผู้ป่วยที่ได้รับการทำ continuous venovenous hemofiltration” ของ นางสาวอุษณีย์ วรรณมณี งดแรก จำนวนเงิน 50,000.- บาท</li> <li>4. เงินอุดหนุนวิจัย โครงการกลุ่มวิจัยสมุนไพร ของ ผศ.ดร.ฉัตรชัย วัฒนาภิรมย์สกุล จำนวนเงิน 45,071 บาท</li> <li>5. เงินอุดหนุนวิจัย เรื่อง “การพัฒนารูปแบบการค้นหาและส่งต่อผู้ป่วยที่อาการสงสัยวัณโรคโดยบุคลากรร้านยา” ของ ผศ.ดร.มาลี โรจน์พิบูลย์สฤติย์ จำนวนเงิน 100,000 บาท</li> <li>6. เงินอุดหนุนวิจัย เรื่อง “ผลของการให้ความรู้เกี่ยวกับโรคหลอดเลือดหัวใจขาดเลือดเฉียบพลัน” ของ ดร.วรรณุช แสงเจริญ จำนวนเงิน 26,400 บาท</li> <li>7. เงินอุดหนุนวิจัยเรื่อง “การติดตามภาวะเหล็กในผู้ป่วยไทยที่ฟอกเลือดด้วยเครื่องไตเทียมหลังได้รับการทดลองเหล็กขนาด 1000 มิลลิกรัมทางหลอดเลือดดำ” (ยูตีโครงการ) ดร.สุทธิพร ภัทรชยากุล จำนวนเงิน 45,100 บาท</li> </ol> <p>นอกจากนี้ ในปีงบประมาณ 2552 ได้มีการสนับสนุนหน่วยวิจัย สถานวิจัย และสถานวิจัยความเป็นเลิศ ดังนี้</p>											

**รายงานประจำปีการประเมินคุณภาพ ปีการศึกษา 2552**  
**ฝ่ายวิจัยและบริการ คณะเภสัชศาสตร์**

**เงินสนับสนุนสถานวิจัยและหน่วยวิจัย**

1. หน่วยวิจัยพอลิเมอร์ทางเภสัชกรรมและชีวการแพทย์ ของ นางสาวขวัญจิต อึ้งโพธิ์ ปีที่ 1  
จำนวนเงิน 100,000.- บาท
2. หน่วยวิจัยเภสัชกรรมเชิงโมเลกุล ของ นางสาวธนกร อำนวยกิจ งวดที่ 2 ปีที่ 1  
จำนวนเงิน 50,000.- บาท
3. หน่วยวิจัยผลิตภัณฑ์ธรรมชาติทางทะเล ปี 2552 งวดที่ 2 ปีที่ 2 ของ นายอนุชิต พลบูรณ์การ  
จำนวนเงิน 50,000 บาท
4. สถานวิจัย “การจัดตั้งสถานวิจัยยาสมุนไพรและเทคโนโลยีชีวภาพทางเภสัชกรรม” ปี 2552 งวดแรก  
จำนวนเงิน 250,000 บาท
5. สถานวิจัยความเป็นเลิศ “การจัดตั้งสถานวิจัยความเป็นเลิศระบบนำส่งยา” งวดแรก ปี 2552  
จำนวนเงิน 500,000 บาท

**รวมเป็นเงินทั้งสิ้น 1,323,871.- บาท (หนึ่งล้านสามแสนสองหมื่นสามพันแปดร้อยเจ็ดสิบเอ็ดบาทถ้วน)**

**เอกสารอ้างอิง : เอกสารอ้างอิง :**

1. รายงานสารสนเทศสำหรับการประกันคุณภาพ ปีการศึกษา 2552 ฝ่ายวิจัยและบริการ คณะเภสัชศาสตร์
2. แฝ่มอนุมัติทุนวิจัยจากเงินกองทุนวิจัย คณะเภสัชศาสตร์ ประจำปีงบประมาณ 2552

**รายงานประจำปีการประเมินคุณภาพ ปีการศึกษา 2552**  
**ฝ่ายวิจัยและบริการ คณะเภสัชศาสตร์**

องค์ประกอบที่ 4 การวิจัย											
<b>ตัวบ่งชี้เฉพาะ</b> <b>ชื่อตัวบ่งชี้ : 4.12 ร้อยละของบทความวิจัยที่ได้รับการอ้างอิง (Citation) ใน Refereed Journal หรือในฐานข้อมูลระดับชาติหรือระดับนานาชาติต่ออาจารย์ประจำและนักวิจัย</b>											
ผลการดำเนินงาน											
ค่าน้ำหนัก	แผน 2552	ผลการดำเนินงานปีการศึกษา			เกณฑ์การให้คะแนน			ผลการประเมิน			
		2550	2551	2552	1	2	3	เทียบเกณฑ์	เทียบแผน	เทียบพัฒนาการ	รวมคะแนน
10	50	*65.75	*85	123.29	ร้อยละ 1-14	ร้อยละ 15-19	มากกว่าหรือเท่ากับร้อยละ 20	3	1	1	5
* นับเฉพาะจากฐาน ISI เท่านั้น											
<b>รายละเอียดผลการดำเนินงาน</b> จากการพยายามในการสร้างงานวิจัยที่มีคุณภาพของนักวิจัย ในปีการศึกษา 2552 คณะฯ มีจำนวนผลงานวิจัยที่ได้รับการรวบรวมไว้ในฐานข้อมูล ISI Web of Knowledge จำนวน 90 บทความ หรือ ร้อยละ 123.29 เมื่อคิดต่ออาจารย์และนักวิจัยทั้งหมดของคณะ 73 คน ซึ่งเท่ากับร้อยละ 73.29 ของเป้าหมายที่ตั้งไว้ และหากเทียบผลงานในปี 2551 ซึ่งมีผลงานจำนวน 64 บทความ จะมีอัตราเพิ่มขึ้นร้อยละ 40 ซึ่งแสดงให้เห็นถึงการเพิ่มคุณภาพของผลงานวิจัยที่มีมาตรฐานและเป็นที่ยอมรับในแวดวงวิชาการ ในระดับสากล											
<b>เอกสารอ้างอิง :</b> 1. รายงานสารสนเทศสำหรับการประกันคุณภาพ ปีการศึกษา 2552 ฝ่ายวิจัยและบริการ คณะเภสัชศาสตร์ 2. ไฟล์ข้อมูล ISI											

**รายงานประจำปีการประเมินคุณภาพ ปีการศึกษา 2552**  
**ฝ่ายวิจัยและบริการ คณะเภสัชศาสตร์**

องค์ประกอบที่ 4 การวิจัย											
ชื่อตัวบ่งชี้ : 4.13 จำนวนผลงานวิจัยและงานสร้างสรรค์ที่ได้รับการจดทะเบียนทรัพย์สินทางปัญญา (สิทธิบัตร/อนุสิทธิบัตร/ลิขสิทธิ์) ในรอบ 5 ปีที่ผ่านมา											
ผลการดำเนินงาน											
ค่า น้ำหนัก	แผน 2552	ผลการดำเนินงานปี การศึกษา			เกณฑ์การให้คะแนน			ผลการประเมิน			
		2550	2551	2552	1	2	3	เทียบ เกณฑ์	เทียบ แผน	เทียบ พัฒนาการ	รวม คะแนน
10	2	1	2	5	1 ชิ้นงาน	2 ชิ้นงาน	มากกว่าหรือ เท่ากับ 3 ชิ้นงาน	3	1	1	5
<p><b>รายละเอียดผลการดำเนินงาน</b></p> <p>ในรอบหลายปีที่ผ่านมา คณะเภสัชศาสตร์ ไม่ประสบความสำเร็จในด้านการผลักดันให้เกิดผลงานวิจัยที่นำไปสู่การจดทะเบียนทรัพย์สินทางปัญญา ทั้งนี้อาจเนื่องจากการสร้างงานวิจัยของนักวิจัยส่วนใหญ่จะมุ่งไปสู่การสร้างผลงานตีพิมพ์ในวารสารทางวิชาการต่างๆ เพื่อใช้เป็นผลงานในการขอตำแหน่งทางวิชาการ นอกจากนี้ งานวิจัยส่วนใหญ่ที่ดำเนินการยังมีลักษณะเป็น fragment หรือยังไม่มีความต่อเนื่องพอที่จะสร้างผลงานหรืองานสร้างสรรค์ที่นำไปสู่การจดทะเบียนทรัพย์สินทางปัญญาซึ่งอาจต้องใช้ระยะเวลานาน ในส่วนของคณะฯ ได้กำหนดเป้าหมายของตัวบ่งชี้ที่ 4.13 ในระดับที่ไม่เร่งรัด กล่าวคือ ในระยะปีงบประมาณ 2546-2550 ได้ตั้งเป้าหมายของจำนวนผลงานที่ได้รับการจดทะเบียนเป็นทรัพย์สินทางปัญญา รวม 1 ชิ้นงาน และในแผนปี 2551 เพิ่มเป็น 2 ชิ้นงาน ซึ่งจากผลการดำเนินงานในปีการศึกษา 2552 นักวิจัยของคณะฯ ได้ประสบความสำเร็จในการสร้างผลงานนวัตกรรมที่สามารถจดสิทธิบัตรได้ 3 เรื่อง ดังนี้</p> <ol style="list-style-type: none"> <li>1. ผศ.ดร.สมฤทัย จิตภักดีดินทร์ ได้รับอนุสิทธิบัตรจากผลงาน เรื่อง “บะหมี่สำเร็จรูปที่มีเพคตินเป็นส่วนประกอบ”</li> <li>2. ดร.ธนากร อำนวยกิจ และคณะ ได้รับอนุสิทธิบัตรจากผลงาน เรื่อง “สูตรไลโปโซมของน้ำมันรำข้าวที่ซึมผ่านผิวหนังได้ดี”</li> <li>3. รศ.ดร.รุ่งนภา ศรีชนะ ได้รับสิทธิบัตร จากผลงาน เรื่อง “อุปกรณ์ประกอบเครื่องวัดความต้านทานไฟฟ้าเมกกะโอห์มสำหรับตรวจสอบสารก่อมะเร็งประเภทฮาโลอะซีติกแอซิดในน้ำ”</li> </ol> <p>นอกจากนี้ ยังมีนักวิจัย อีกหลายท่าน ได้ยื่นคำขอสิทธิบัตรและอนุสิทธิบัตร แล้ว โดยอยู่ในระหว่างการตรวจสอบผลงานรวม 4 เรื่อง</p>											
<p><b>เอกสารอ้างอิง :</b></p> <ol style="list-style-type: none"> <li>1. รายงานสารสนเทศสำหรับการประกันคุณภาพ ปีการศึกษา 2552 ฝ่ายวิจัยและบริการ คณะเภสัชศาสตร์</li> <li>2. แฟ้มจดทะเบียนทรัพย์สินทางปัญญา (สิทธิบัตร /อนุสิทธิบัตร / ลิขสิทธิ์)</li> </ol>											

**รายงานประจำปีการประเมินคุณภาพ ปีการศึกษา 2552**  
**ฝ่ายวิจัยและบริการ คณะเภสัชศาสตร์**

องค์ประกอบที่ 4 การวิจัย											
ชื่อตัวบ่งชี้ : 4.14 ร้อยละของอาจารย์และนักวิจัยที่มีผลงานตีพิมพ์บทความวิจัย ใน Refereed Journal ต่อจำนวนอาจารย์ประจำและนักวิจัย											
ผลการดำเนินงาน											
ค่าน้ำหนัก	แผน 2552	ผลการดำเนินงานปีการศึกษา			เกณฑ์การให้คะแนน			ผลการประเมิน			
		2550	2551	2552	1	2	3	เทียบเกณฑ์	เทียบแผน	เทียบพัฒนาการ	รวมคะแนน
-		-	63	83.33	-	-	-				
รายละเอียดผลการดำเนินงาน											
<p>ในปีการศึกษา 2552 คณะมีร้อยละของอาจารย์และนักวิจัยที่มีผลงานตีพิมพ์บทความวิจัย ใน Refereed Journal ต่อจำนวนอาจารย์ประจำและนักวิจัย เท่ากับ 83.33 และหากเทียบผลงานในปี 2552 เท่ากับ 66 มีจำนวนเพิ่มขึ้นคิดเป็นร้อยละ 21</p>											
<p><b>เอกสารอ้างอิง :</b>          รายงานสารสนเทศสำหรับการประกันคุณภาพ ปีการศึกษา 2552 ฝ่ายวิจัยและบริการ คณะเภสัชศาสตร์</p>											

**รายงานประจำปีการประเมินคุณภาพ ปีการศึกษา 2552**  
**ฝ่ายวิจัยและบริการ คณะเภสัชศาสตร์**

องค์ประกอบที่ 4 การวิจัย											
ชื่อตัวบ่งชี้ : 4.15 ร้อยละของบทความวิจัยที่ได้รับการตีพิมพ์ใน Refereed Journal ที่มีอาจารย์ประจำและนักวิจัย เป็น corresponding author ต่อจำนวนบทความทั้งหมดที่ตีพิมพ์											
ผลการดำเนินงาน											
ค่า น้ำหนัก	แผน 2552	ผลการดำเนินงานปี การศึกษา			เกณฑ์การให้คะแนน			ผลการประเมิน			
		2550	2551	2552	1	2	3	เทียบ เกณฑ์	เทียบ แผน	เทียบ พัฒนาการ	รวม คะแนน
-		-	49	58.33	-	-	-				
<p>รายละเอียดผลการดำเนินงาน</p> <p>จะเห็นได้ว่า ในปี 2552 บทความวิจัยทั้งหมดที่ได้รับการตีพิมพ์ใน refereed journal พบว่าร้อยละ 58.33 จะเป็นบทความวิจัยที่มีอาจารย์ประจำและนักวิจัยของคณะ เป็น corresponding author ซึ่งสะท้อนให้เห็นว่าเกือบ 50% จะเป็นงานวิจัยที่นักวิจัยของคณะเป็นนักวิจัยหลัก นอกจากนี้ยังแสดงให้เห็นความร่วมมือในการสร้างผลงานวิจัยของคณะในเครือข่ายวิจัยต่าง ๆ ทั้งในประเทศและต่างประเทศอีกด้วย ซึ่งเทียบกับปี 2551 จะเพิ่มขึ้นร้อยละ 9.33</p>											
<p>เอกสารอ้างอิง :</p> <p>รายงานสารสนเทศสำหรับการประกันคุณภาพ ปีการศึกษา 2552 ฝ่ายวิจัยและบริการ คณะเภสัชศาสตร์</p>											

**รายงานประจำปีการประเมินคุณภาพ ปีการศึกษา 2552**  
**ฝ่ายวิจัยและบริการ คณะเภสัชศาสตร์**

องค์ประกอบที่ 4 การวิจัย											
ชื่อตัวบ่งชี้ : 4.16 ร้อยละของอาจารย์ประจำและนักวิจัย เป็น corresponding author ของบทความงานวิจัยใน refereed journal ต่อจำนวนอาจารย์ประจำและนักวิจัย											
ผลการดำเนินงาน											
ค่า น้ำหนัก	แผน 2552	ผลการดำเนินงานปี การศึกษา			เกณฑ์การให้คะแนน			ผลการประเมิน			
		2550	2551	2552	1	2	3	เทียบ เกณฑ์	เทียบ แผน	เทียบ พัฒนาการ	รวม คะแนน
-	30	-	31	48.61	-	-	-				
<p><b>รายละเอียดผลการดำเนินงาน</b></p> <p>จะเห็นได้ว่า ในปี 2552 อาจารย์และนักวิจัยที่เป็น corresponding author คิดเป็นร้อยละ 48.61 เมื่อเทียบกับจำนวนอาจารย์ประจำและนักวิจัย ซึ่งสูงกว่าแผนที่กำหนดไว้ ตัวบ่งชี้นี้แสดงให้เห็นศักยภาพของนักวิจัยในการเผยแพร่ผลงานวิจัยที่เป็นผลงานตีพิมพ์ในวารสารทางวิชาการที่มีระบบ peer review ซึ่งเป็นการประกันคุณภาพของผลงานวิจัยได้ระดับหนึ่ง นอกจากนี้พบว่าบทความวิจัยทั้งหมดนี้เป็นการตีพิมพ์ในวารสารระดับนานาชาติทั้งสิ้น ซึ่งเทียบกับปี 2551 จะเพิ่มขึ้นร้อยละ 17.61</p>											
<p><b>เอกสารอ้างอิง :</b></p> <p>รายงานสารสนเทศสำหรับการประกันคุณภาพ ปีการศึกษา 2552 ฝ่ายวิจัยและบริการ คณะเภสัชศาสตร์</p>											

**รายงานประจำปีการประเมินคุณภาพ ปีการศึกษา 2552**  
**ฝ่ายวิจัยและบริการ คณะเภสัชศาสตร์**

องค์ประกอบที่ 4 การวิจัย											
ชื่อดัชนีชี้ : 4.17 ร้อยละของบทความวิจัยที่ได้รับการตีพิมพ์ในวารสารที่มี Impact factor ต่อจำนวนบทความวิจัยที่ได้รับการตีพิมพ์ทั้งหมด											
ผลการดำเนินงาน											
ค่า น้ำหนัก	แผน 2552	ผลการดำเนินงานปี การศึกษา			เกณฑ์การให้คะแนน			ผลการประเมิน			
		2550	2551	2552	1	2	3	เทียบ เกณฑ์	เทียบ แผน	เทียบ พัฒนาการ	รวม คะแนน
-		-	64	71.67	-	-	-				
<p>รายละเอียดผลการดำเนินงาน</p> <p>ในปีการศึกษา 2552 คณะมีจำนวนบทความวิจัยที่ได้รับการตีพิมพ์ทั้งหมด 71 เรื่อง ซึ่งในจำนวนนี้มีบทความวิจัยที่ได้รับการตีพิมพ์ในวารสารที่มี Impact factor จำนวน 43 เรื่อง คิดเป็นร้อยละ 71.67 เพิ่มขึ้นจากปีการศึกษา 2551 ร้อยละ 7.67 โดยพบว่าร้อยละ 50 ของผลงานเหล่านี้มีค่า Impact factor สูงกว่า 1.00 (Impact factor สูงสุด 5.69) ซึ่งสะท้อนให้เห็นถึงคุณภาพของผลงานวิจัยของคณะได้ในระดับหนึ่ง</p>											
<p>เอกสารอ้างอิง :</p> <p>รายงานสารสนเทศสำหรับการประกันคุณภาพ ปีการศึกษา 2552 ฝ่ายวิจัยและบริการ คณะเภสัชศาสตร์</p>											



**รายงานประจำปีการประเมินคุณภาพ ปีการศึกษา 2552**  
**ฝ่ายวิจัยและบริการ คณะเภสัชศาสตร์**

องค์ประกอบที่ 4 การวิจัย											
ชื่อตัวบ่งชี้ : 4.18 ร้อยละของอาจารย์และนักวิจัยที่เป็น corresponding author ของบทความงานวิจัย ที่ได้รับการตีพิมพ์ในวารสารที่มี Impact factor ต่อจำนวนอาจารย์ประจำและนักวิจัย											
ผลการดำเนินงาน											
ค่า น้ำหนัก	แผน 2552	ผลการดำเนินงานปี การศึกษา			เกณฑ์การให้คะแนน			ผลการประเมิน			
		2550	2551	2552	1	2	3	เทียบ เกณฑ์	เทียบ แผน	เทียบ พัฒนาการ	รวม คะแนน
-		-	17	43.06	-	-	-				
<p>รายละเอียดผลการดำเนินงาน</p> <p>จากผลการดำเนินงาน ในปีการศึกษา 2552 คณะมีจำนวนอาจารย์และนักวิจัยที่เป็น corresponding author ของบทความงานวิจัยที่ได้รับการตีพิมพ์ในวารสารที่มี Impact factor ต่อจำนวนอาจารย์ประจำและนักวิจัย คิดเป็นร้อยละ 43.06 ซึ่งเพิ่มขึ้นจากปีการศึกษา 2551 คิดเป็นร้อยละ 26.06</p>											
<p>เอกสารอ้างอิง :</p> <p>รายงานสารสนเทศสำหรับการประกันคุณภาพ ปีการศึกษา 2552 ฝ่ายวิจัยและบริการ คณะเภสัชศาสตร์</p>											

**รายงานประจำปีการประเมินคุณภาพ ปีการศึกษา 2552**  
**ฝ่ายวิจัยและบริการ คณะเภสัชศาสตร์**

องค์ประกอบที่ 4 การวิจัย											
ชื่อตัวบ่งชี้ : 4.19 จำนวนผลงานวิจัยและงานสร้างสรรค์ที่นำมาใช้ประโยชน์ (ทั้งที่เป็นแบบการให้บริการวิชาการและการสร้างรายได้)											
ผลการดำเนินงาน											
ค่าน้ำหนัก	แผน 2552	ผลการดำเนินงานปีการศึกษา			เกณฑ์การให้คะแนน			ผลการประเมิน			
		2550	2551	2552	1	2	3	เทียบเกณฑ์	เทียบแผน	เทียบพัฒนาการ	รวมคะแนน
-		-	1	3	-	-	-				
รายละเอียดผลการดำเนินงาน											
<p>คณะได้พยายามสร้างสรรค์ผลงานที่นำไปใช้ประโยชน์ต่อสังคมและประเทศชาติไม่ว่าจะโดยทางตรงหรือทางอ้อม ทั้งนี้ในปีการศึกษา 2552 ผลงานวิจัยของคณะที่เป็นประโยชน์ต่อชุมชน ได้แก่ เรื่อง “ชีวภัณฑ์เชื้อแบคทีเรียปฏิชีวนาซิลลัสเมกาที่เตรียมสำหรับควบคุมโรคกาบใบแห้งของข้าว” โดย รศ. ดร.ฤดีกร วิวัฒน์ปฐมพี และคณะ นอกจากนี้ คณะยังมีผลงานวิจัยที่นำมาใช้ประโยชน์ในเชิงพาณิชย์อีกด้วย จำนวน 3 ชิ้น ดังนี้</p> <ol style="list-style-type: none"> <li>1. กาแฟผสมหญ้าดอกขาวเพื่อช่วยการเลิกบุหรี่ / ชื่อผลิตภัณฑ์และสินค้า : อมตะปอดใส โดย ผศ.ดร.สมฤทัย จิตภักดีบดินทร์</li> <li>2. เจลล้างมือลดการสะสมของเชื้อโรค โดยไม่ต้องล้างน้ำ / ชื่อผลิตภัณฑ์และสินค้า : Antiseptic Hand Gel โดย รศ.นงนุชา แก้วนพรัตน์ นางอมราวดี งามวาง และ ผศ.ดร.เสนห์ แก้วนพรัตน์</li> <li>3. การพัฒนาเจลล้างหน้าที่มีส่วนผสมของสารสกัดจากธรรมชาติ / ชื่อผลิตภัณฑ์และสินค้า : Bio Performance Moisture Rich Gel Cleanser โดย นางอมราวดี งามวาง และ รศ.นงนุชา แก้วนพรัตน์</li> </ol>											
<p><b>เอกสารอ้างอิง :</b>          รายงานสารสนเทศสำหรับการประกันคุณภาพ ปีการศึกษา 2552 ฝ่ายวิจัยและบริการ คณะเภสัชศาสตร์</p>											

**รายงานประจำปีการประเมินคุณภาพ ปีการศึกษา 2552**  
**ฝ่ายวิจัยและบริการ คณะเภสัชศาสตร์**

**สรุปผลการวิเคราะห์ตนเอง (SWOT Analysis) :**

**1. จุดอ่อน**

1. มีจำนวนนักศึกษาในระดับบัณฑิตศึกษา ปริมาณเล็กน้อย
2. ภาระงานอาจารย์ไม่เอื้อต่อการทำวิจัย ทั้งนี้เนื่องจากการกำหนดภาระงานยังไม่จำแนกกลุ่มตามพันธกิจหลักของแต่ละบุคคล ทำให้ผู้ต้องการเน้นภารกิจด้านงานวิจัย หรือภารกิจอื่นๆ ไม่สามารถพัฒนางานในความรับผิดชอบได้อย่างเต็มที่
3. เครื่องมือและห้องปฏิบัติการไม่เพียงพอต่อการเพิ่มขึ้นของจำนวนของนักวิจัยและบัณฑิตศึกษา
4. ขาดงบประมาณในการสนับสนุนการจัดหาครุภัณฑ์วิทยาศาสตร์เพื่อการวิจัยที่เพียงพอ
5. ในสาขาเภสัชกรรมคลินิกและเภสัชศาสตร์สังคม มีบุคลากรน้อย และมีภาระการสอนที่มาก ทำให้ยังไม่สามารถสร้างทีมวิจัยที่เข้มแข็งได้
6. คณะฯ มีหลักสูตรการเรียนการสอนในระดับปริญญาตรี 2 หลักสูตร ที่มีลักษณะการเรียนการสอนที่เน้นต่างกัน ทำให้อาจารย์ในบางสาขาวิชาโดยเฉพาะเภสัชกรรมคลินิก มี load การสอนมาก
7. ขาดการนำผลงานวิจัยไปใช้ประโยชน์ในเชิงพาณิชย์ รวมทั้งการถ่ายทอดเทคโนโลยีให้กับผู้ใช้
8. ขาดระบบการสนับสนุน และการเกื้อหนุน สำหรับนักวิจัย
9. อาจารย์ใหม่ของคณะฯ จะเป็นระดับปริญญาตรีเกือบทั้งหมด จึงจำเป็นต้องมีช่วงของการพัฒนาทั้งในด้านการเรียนการสอนและการวิจัย

**2. จุดแข็ง**

1. นักวิจัยของคณะมีศักยภาพสูง ทั้งนี้จากวุฒิการศึกษาของนักวิจัยซึ่งจบ Ph.D. กว่าร้อยละ 80 ของจำนวนอาจารย์ที่ปฏิบัติราชการจริง และมีผู้ที่ดำรงตำแหน่งทางวิชาการตั้งแต่ระดับผู้ช่วยศาสตราจารย์ขึ้นไปจำนวน 43 คน นอกจากนี้นักวิจัยในคณะหลายท่านยังได้รับการยอมรับจากแวดวงวิชาการในระดับประเทศและระดับนานาชาติ ในการผลิตผลงานทางวิชาการที่มีคุณภาพ
2. คณะฯ มีบุคลากรที่เห็นความสำคัญของการสร้างผลงานที่มีคุณภาพ
3. มีการขยายตัวของบัณฑิตศึกษา โดยปัจจุบันคณะฯ ได้มีหลักสูตรระดับบัณฑิตศึกษา รวม 7 หลักสูตร และมีแผนเปิดหลักสูตรระดับปริญญาเอก เพิ่มขึ้นอีก 1 หลักสูตร ในปีการศึกษา 2553
4. มีการเชื่อมโยงระหว่างงานวิจัยและบัณฑิตศึกษา โดยจัดวางระบบการสนับสนุนเงินทุนวิจัยบัณฑิตศึกษา และทุนผู้ช่วยวิจัย
5. การรวมกันได้ของนักวิจัยบางกลุ่มในการสร้างทีมวิจัย ซึ่งเป็นการสร้างบรรยากาศการวิจัย และกระตุ้นให้นักวิจัยของคณะฯ มีงานวิจัยอย่างต่อเนื่อง
6. การมีผู้นำกลุ่มวิจัยที่เข้มแข็งและการมีระบบพี่เลี้ยงให้กับนักวิจัยรุ่นใหม่ซึ่งยังขาดประสบการณ์ในการวิจัย โดยใช้กลไกจากตำแหน่งงานในหน่วยวิจัยและสถานวิจัย ซึ่งมีความเป็นอิสระในการบริหารงานวิจัย
7. สถานวิจัยมีความเข้มแข็ง
8. มีการกำหนดภาระงานวิจัยที่ชัดเจน

**รายงานประจำปีการประเมินคุณภาพ ปีการศึกษา 2552**  
**ฝ่ายวิจัยและบริการ คณะเภสัชศาสตร์**

9. มีกองทุนวิจัย ในการสนับสนุนงานวิจัยของคณะ

**3. โอกาส**

1. ความร่วมมือในลักษณะเครือข่ายวิจัย (CRN) ในสาขาเภสัชศาสตร์
2. มีเครือข่ายการวิจัยทั้งในระดับประเทศและนอกประเทศ
3. มีแหล่งทุนสนับสนุนการวิจัยทั้งในระดับอาจารย์และบัณฑิตศึกษา
4. มีการเชื่อมโยงการวิจัยและบัณฑิตศึกษา
5. มีโครงการสมองไหลกลับ (RBD) ทำให้สามารถสร้างเครือข่ายการวิจัยกับนักวิชาการไทยในต่างประเทศ
6. มีความร่วมมือในการจัดตั้งศูนย์เครือข่ายความเป็นเลิศด้านนาโนเทคโนโลยีภาคใต้ ภายใต้โครงการจัดตั้งอุทยานวิทยาศาสตร์ภาคใต้ ซึ่งเป็นความร่วมมือระหว่าง คณะวิทยาศาสตร์ คณะวิศวกรรมศาสตร์ และคณะเภสัชศาสตร์

**4. อุปสรรค**

1. จากสถานการณ์ความไม่สงบทางภาคใต้ ทำให้การจัดกิจกรรมทางวิชาการ เช่น การจัดประชุมวิชาการต่าง ๆ ที่คณะ ไม่ค่อยได้รับความร่วมมือในการเข้าร่วมประชุมจากบุคคลภายนอก
2. การขาดระบบการใช้เครื่องมือร่วมกันอย่างมีประสิทธิภาพในระหว่างคณะ และหน่วยงานภายในมหาวิทยาลัย
3. โครงสร้างพื้นฐานเพื่อการวิจัย ไม่สามารถรองรับการเติบโตอย่างรวดเร็วของงานวิจัยภายในคณะ ได้อย่างทัน่วงทีจึงก่อให้เกิดปัญหาความขาดแคลน ล่าช้าและ ไม่ปลอดภัยในการทำงาน ซึ่งการดำเนินงานด้านโครงสร้างพื้นฐานบางส่วนเป็นการลงทุนในระดับมหาวิทยาลัย เช่น การจัดการของเสียจากห้องปฏิบัติการ ระบบสำรองไฟฟ้าและน้ำประปา ระบบเทคโนโลยีสารสนเทศเพื่อการสืบค้น เป็นต้น
4. การขาดความเชื่อมโยงระหว่างคณะฯ และภาคเอกชน/ชุมชน ทำให้ผลงานวิจัยของคณะฯ มีแนวโน้มที่จะได้รับการนำไปใช้ประโยชน์ในเชิงพาณิชย์ได้ยาก ในขณะที่เดียวกัน นักวิจัยขาดโอกาสที่จะได้รับโจทย์วิจัยที่สามารถตอบสนองความต้องการของภาคเอกชน / ชุมชนได้

**5. กลยุทธ์/แผนพัฒนา**

ที่ผ่านมา คณะฯ ได้ใช้จุดแข็งด้านทรัพยากรบุคคล ซึ่งได้แก่ นักวิจัยที่มีศักยภาพสูงและมีความกระตือรือร้นในการสร้างผลงานวิจัยที่มีคุณภาพ รวมทั้งการสร้างบัณฑิตศึกษาที่เข้มแข็ง มาเป็นกลยุทธ์สำคัญในการส่งเสริมและกระตุ้นการสร้างงานวิจัย โดย สนับสนุนให้เกิดที่วิจัย ทั้งในรูปแบบของหน่วยวิจัย และสถานวิจัย ซึ่งปัจจุบันคณะ มี 2 สถานวิจัย คือ สถานวิจัยความเป็นเลิศระบบนำส่งยา และสถานวิจัยยาสมุนไพรเทคโนโลยีชีวภาพทางเภสัชกรรม ซึ่งได้มีการพัฒนาจากกลุ่มวิจัยที่ตั้งขึ้นในปี 2546 นอกจากนี้ยังมีหน่วยวิจัย 3 หน่วย ได้แก่ หน่วยวิจัยผลิตภัณฑ์ธรรมชาติทางทะเล หน่วยวิจัยเภสัชกรรมเชิงโมเลกุล และหน่วยวิจัยพอลิเมอร์ทางเภสัชกรรมและชีวการแพทย์ ซึ่งผลจากการจัดตั้งสถานวิจัยและหน่วยวิจัย ทำให้เกิดกลไกให้นักวิจัยได้เข้ามามีส่วนร่วมในการขับเคลื่อนงานวิจัยของคณะโดยตรง โดยมีส่วนร่วมทั้งในการบริหารงานวิจัย และการแก้ไขปัญหาและอุปสรรคในการทำวิจัยได้ ตรงจุดและชัดเจนมากขึ้น และเป็นการสร้างบรรยากาศการวิจัยให้กับอาจารย์ บุคลากร รวมทั้งบัณฑิตศึกษา นอกจากนี้ คณะฯ ได้มีการผลักดันงานวิจัยโดยสร้างระบบการเชื่อมโยงของวิจัยเข้าไปในภารกิจต่างๆ ของคณะฯ โดยเฉพาะการเรียนการสอนทั้งในระดับปริญญาตรีและบัณฑิตศึกษา และ การบริการวิชาการ

แผนในการขับเคลื่อนในการพัฒนางานวิจัยของคณะ ประกอบด้วย

- จัดหางบประมาณและทรัพยากรให้การสนับสนุนการดำเนินงานของสถานวิจัยและหน่วยวิจัยต่างๆ

**รายงานประจำปีการประเมินคุณภาพ ปีการศึกษา 2552**  
**ฝ่ายวิจัยและบริการ คณะเภสัชศาสตร์**

- จัดระบบและกลไกในการพัฒนางานวิจัย ในบางสาขาวิชาที่คณะฯ ยังขาดความพร้อมและความเข้มแข็งของนักวิจัย ซึ่งอาจเกิดจากการขาดแคลนบุคลากรในสาขาวิชานั้น หรือการที่อาจารย์มีการรับผิดชอบในด้านการเรียนการสอนมาก จนไม่สามารถทำงานวิจัยได้ ซึ่งกลไกที่อาจเข้ามาช่วยได้ เช่น การจัดให้มีระบบผู้ช่วยวิจัย หรือ ผู้ช่วยสอน การเร่งพัฒนาระบบบัณฑิตศึกษาในสาขาวิชาให้มีความเข้มแข็งมากขึ้น รวมทั้งการสร้างระบบเครือข่ายกับหน่วยงานภายนอก ทั้งในลักษณะของเครือข่ายวิจัยและบัณฑิตศึกษา เพื่อสร้างความพร้อมและพัฒนาศักยภาพให้กับนักวิจัย
- พัฒนาระบบบัณฑิตศึกษาอย่างต่อเนื่อง โดยเฉพาะหลังจากที่โครงการสร้างความเข้มแข็งสิ้นสุดลงในปีการศึกษา 2550 ซึ่งคณะฯ ต้องหากลไกการแสวงหานักศึกษาให้มากขึ้น และจัดระบบการสนับสนุนบัณฑิตศึกษาอย่างต่อเนื่อง เพื่อให้เกิดแรงขับเคลื่อนงานวิจัยของคณะฯ ต่อไป
- จัดระบบการพัฒนานักวิจัยใหม่ โดยเฉพาะกับอาจารย์ที่เพิ่งกลับมาปฏิบัติงานหลังจบการศึกษา ทั้งนี้เพื่อเร่งพัฒนาศักยภาพด้านการวิจัยให้กับนักวิจัยเหล่านี้ ให้ไปสู่สถานภาพของการเป็นนักวิจัยที่เข้มแข็งต่อไป ซึ่งแนวทางการดำเนินงานอาจทำได้ โดยการจัดให้อาจารย์เหล่านี้มีภาระของการเรียนการสอนในระดับต่ำสุดของเกณฑ์บังคับของมหาวิทยาลัย ในภาคการศึกษา หรือปีการศึกษาแรก เพื่อเปิดโอกาสให้อาจารย์มีเวลาในการพัฒนาโครงการวิจัยได้ ให้การสนับสนุนทุนวิจัยในการพัฒนาโครงการวิจัย รวมทั้งการใช้กลไกของนักวิจัยพี่เลี้ยงและที่ปรึกษาโครงการ เป็นต้น
- สร้างแรงจูงใจที่มากขึ้นให้นักวิจัยรวมทั้งบัณฑิตศึกษาในการผลิตผลงานตีพิมพ์ในวารสารวิชาการ โดยเฉพาะในวารสารวิชาการระดับนานาชาติที่มีค่า impact factor ในระดับดี และเป็นที่ยอมรับในสาขาที่เกี่ยวข้อง รวมถึงการสร้างงานนวัตกรรมที่สามารถจดสิทธิบัตร หรืออนุสิทธิบัตร ซึ่งอาจอยู่ในรูปของเงินรางวัล เป็นต้น
- สนับสนุนการนำผลงานวิจัยไปใช้ประโยชน์ในเชิงพาณิชย์ โดยประสานกับหน่วยงานของมหาวิทยาลัยฯ รวมทั้ง กำหนดรูปแบบการตอบแทนที่จูงใจมากขึ้นสำหรับนักวิจัยเจ้าของผลงานที่สามารถสร้างประโยชน์เชิงพาณิชย์ได้
- พัฒนาโครงการวิจัย/ชุดโครงการวิจัยในระดับใหญ่ เพื่อสร้างความเข้มแข็ง และสร้างเสถียรภาพของงานวิจัยในคณะฯ โดยผ่านระบบการพัฒนานักวิจัย ให้เป็นศูนย์ความเป็นเลิศทางวิชาการ
- สร้างเครือข่ายความร่วมมือกับภาคเอกชน/ชุมชน เพื่อเปิดช่องทางให้เกิดการถ่ายทอดเทคโนโลยี สามารถสร้างโจทย์วิจัยที่ตรงกับความต้องการของภาคเอกชน/ชุมชน มากขึ้น ซึ่งจะเป็นอีกแนวทางหนึ่ง ในการแสวงหาแหล่งทุนวิจัย และนำไปสู่การสร้างผลประโยชน์ในเชิงพาณิชย์ ต่อไป ซึ่งการดำเนินการอาจใช้การให้บริการวิชาการเป็นฐาน
- พัฒนาระบบการกำหนดภาระงานมาตรฐาน โดยจำแนกกลุ่มตามพันธกิจหลักของแต่ละบุคคล เช่น ผู้ต้องการเน้นภารกิจด้านงานวิจัย งานสอน หรืองานบริการวิชาการ เพื่อให้สามารถมีการพัฒนาศักยภาพของตนเองให้ถึงจุดสูงสุดตามระดับที่ คณะฯ ต้องการนอกจากนี้ จะมีการกำหนดค่าตอบแทนเพื่อสร้างแรงจูงใจ และกระตุ้นให้นักวิจัยเร่งพัฒนาตนเองและผลงาน อย่างต่อเนื่อง
- ให้มีการประเมินระบบการบริหารงานวิจัยของคณะฯ โดยทีมผู้ทรงคุณวุฒิจากภายนอก เพื่อให้ได้มุมมองจากผู้มีประสบการณ์ หรือมีอาชีพ ในการปรับปรุงแก้ไข

**รายงานประจำปีการประเมินคุณภาพ ปีการศึกษา 2552**  
**ฝ่ายวิจัยและบริการ คณะเภสัชศาสตร์**

องค์ประกอบที่ 5 การบริการวิชาการแก่สังคม											
ข้อตัวบ่งชี้ : 5.1 มีระบบและกลไกในการบริการทางวิชาการแก่สังคมตามเป้าหมายของสถาบัน (ระดับ)											
ผลการดำเนินงาน											
ค่า น้ำหนัก	แผน 2552	ผลการดำเนินงานปี การศึกษา			เกณฑ์การให้คะแนน			ผลการประเมิน			
		2550	2551	2552	1	2	3	เทียบ เกณฑ์	เทียบ แผน	เทียบ พัฒนาการ	รวม คะแนน
2.50	5	6	6	6	มีการดำเนินการ ไม่ครบ 3 ข้อ	มีการดำเนินการ 3-4 ข้อแรก	มีการดำเนินการ อย่างน้อย 5 ข้อ แรก	3	1	-	5
<b>เกณฑ์มาตรฐาน : ระดับ</b> <span style="float:right"><b>หมายเหตุ คะแนนเต็ม 4</b></span> 1 = มีการจัดทำนโยบาย แผนกลยุทธ์ และแผนดำเนินงานของการบริการวิชาการแก่สังคม 2 = มีคณะกรรมการ คณะทำงานหรือหน่วยงานดำเนินการให้บริการวิชาการแก่สังคมตามแผนที่กำหนด 3 = มีการกำหนดหลักเกณฑ์และหรือระเบียบในการให้บริการวิชาการแก่สังคม 4 = มีการประเมินผลการปฏิบัติงานตามแผนที่กำหนด 5 = มีการนำผลการประเมินไปปรับปรุงการบริการวิชาการแก่สังคม 6 = มีการจัดทำแผนการเชื่อมโยงและบูรณาการการบริการทางวิชาการแก่สังคมเข้ากับการเรียนการสอน หรือการวิจัย หรือการทำนุบำรุงศิลปวัฒนธรรม 7 = มีการประเมินสัมฤทธิ์ผลและนำผลการประเมินไปพิจารณาปรับปรุงความเชื่อมโยงและบูรณาการระหว่างการบริการวิชาการแก่สังคมกับภารกิจอื่น ๆ ของสถาบัน											
<b>รายละเอียดผลการดำเนินงาน</b> 1. ศูนย์บริการปฏิบัติการทางเภสัชศาสตร์ ฝ่ายวิจัยและบริการ มีหน้าที่ในการให้บริการวิชาการด้านปฏิบัติการทางเภสัชศาสตร์ แก่หน่วยงานต่างๆ ทั้งภาครัฐและเอกชน ซึ่งจัดเป็นกิจกรรมหนึ่งในอีกหลายๆ กิจกรรมของการให้บริการวิชาการแก่สังคมที่กำหนดเป็นนโยบายและแผนกลยุทธ์ของคณะฯ มีแผนปฏิบัติงานเพื่อบริการวิชาการตามแผนกลยุทธ์คณะเภสัชศาสตร์ ปี พ.ศ.2550-2554 และแผนปฏิบัติการระยะ 2 ปี พ.ศ.2550-2551 2. ในการให้บริการวิชาการด้านปฏิบัติการทางเภสัชศาสตร์ มีหน่วยงานหลักที่มีหน้าที่รับผิดชอบโดยตรง คือ ศูนย์บริการปฏิบัติการทางเภสัชศาสตร์ ฝ่ายวิจัยและบริการ โดยทำงานประสานกับภาควิชา หน่วยวิจัย และสถานวิจัย เพื่อให้บริการทางเภสัชศาสตร์ มีคณะกรรมการดำเนินงานศูนย์บริการปฏิบัติการทางเภสัชศาสตร์เป็นผู้กำหนดและวางนโยบายการปฏิบัติงานเพื่อให้เป็นไปตามแผนที่กำหนด นอกจากนี้จะมีคณะกรรมการบริหารระบบคุณภาพของศูนย์ปฏิบัติการทางเภสัชศาสตร์ รับผิดชอบในการพัฒนาระบบคุณภาพของห้องปฏิบัติการตามมาตรฐาน ISO/IEC 17025:2005 เพื่อให้การดำเนินงานและผลการปฏิบัติการมีความน่าเชื่อถือและเป็นไปตามมาตรฐานสากล 3. ศูนย์บริการปฏิบัติการทางเภสัชศาสตร์ มีระเบียบในการให้บริการวิชาการด้านปฏิบัติการทางเภสัชศาสตร์ ตามข้อกำหนด ISO/IEC 17025:2005 มีการจัดทำเอกสารคุณภาพ และ SOP ของการปฏิบัติงาน รวมทั้งกำหนดระเบียบอื่นๆ ของการให้บริการ เช่น ระเบียบการให้บริการเครื่องมือวิทยาศาสตร์ เป็นต้น											

**รายงานประจำปีการประเมินคุณภาพ ปีการศึกษา 2552**  
**ฝ่ายวิจัยและบริการ คณะเภสัชศาสตร์**

4. ในปีการศึกษา 2550-2552 ศูนย์บริการปฏิบัติการทางเภสัชศาสตร์ มีแผนการดำเนินการที่มุ่งเน้นไปในการจัดทำระบบคุณภาพของห้องปฏิบัติการตามมาตรฐาน ISO/IEC 17025:2005 ซึ่งได้ดำเนินการและการประเมินผลการปฏิบัติงานตามแผนที่กำหนดอย่างต่อเนื่อง กล่าวคือ มีการตรวจสอบและประเมินคุณภาพ โดยคณะกรรมการประเมินภายใน และภายนอก เพื่อเตรียมความพร้อมยื่นขอการรับรองคุณภาพมาตรฐาน ISO/IEC 17025 ในส่วนของการให้บริการฯ ศูนย์บริการปฏิบัติการทางเภสัชศาสตร์ ได้จัดให้มีการระบบการประเมินความพึงพอใจของลูกค้าต่อการให้บริการ

5. ศูนย์บริการฯ ได้มีการนำผลการประเมินไปปรับปรุงการดำเนินงาน ไม่ว่าจะเป็นการดำเนินงานในด้านการจัดทำระบบคุณภาพของห้องปฏิบัติการตามมาตรฐาน ISO/IEC 17025:200 และการให้บริการของศูนย์บริการ ซึ่งการพิจารณาปรับปรุงการดำเนินงานจะผ่านทางการประชุมคณะกรรมการบริหารระบบคุณภาพของศูนย์ปฏิบัติการทางเภสัชศาสตร์และคณะกรรมการดำเนินงานศูนย์บริการปฏิบัติการทางเภสัชศาสตร์

6. จากวิสัยทัศน์และนโยบายของคณะฯ ในการดำเนินงานวิจัยมาเป็นฐานในการพัฒนางานต่างๆ ตามพันธกิจ จึงได้มีการจัดระบบการเชื่อมโยงและบูรณาการการบริการทางวิชาการ เข้ากับการเรียนการสอน หรือการวิจัย ในส่วนของการบริการปฏิบัติการทางเภสัชศาสตร์ ได้มีการบูรณาการการบริการทางวิชาการเข้ากับการวิจัย ในรูปของการให้บริการวิจัยในเชิงบริการวิชาการ ซึ่งได้แก่ การศึกษาวิจัยชีวสมมูลยา และ การวิจัยพัฒนาสูตรตำรับ นอกจากนี้ ได้มีการจัดทำบันทึกข้อตกลงกับทางบริษัทฯ คือ บริษัทชุมชนเภสัชกรรม มหาชนจำกัด ที่เป็นลูกค้าของศูนย์ฯ ในความร่วมมือทางวิชาการในรูปแบบต่างๆ เช่น การร่วมพัฒนาโครงการวิจัยจากโจทย์ของภาคเอกชน หรือ การทำงานวิจัยร่วม ทั้งนี้จะมีการเชื่อมโยงเข้ากับการเรียนการสอนของคณะ ทั้งในระดับปริญญาตรีและบัณฑิตศึกษา ผ่านทาง โครงการ IRPUS เป็นต้น

**เอกสารอ้างอิง :**

1. แผนประจำปี คณะเภสัชศาสตร์ ด้านการบริการฯ
2. แผนจัดทำระบบ ISO 17025 ของการบริการด้านเภสัชศาสตร์ /
3. पैมคำสั่งแต่งตั้งคณะกรรมการดำเนินงานศูนย์บริการปฏิบัติการทางเภสัชศาสตร์ / คณะกรรมการพัฒนาและกำหนดมาตรฐานห้องปฏิบัติการชีวสมมูล
4. पैมระเบียบบริการวิชาการ ของศูนย์บริการปฏิบัติการทางเภสัชศาสตร์
5. เอกสารคุณภาพ และ SOP ตามมาตรฐาน ISO/IEC 17025:2005
5. पैมรายงานการประชุมคณะกรรมการบริหารระบบคุณภาพของศูนย์ปฏิบัติการทางเภสัชศาสตร์ตามมาตรฐาน ISO/IEC 17025:2005
6. แผนการเชื่อมโยงงานวิจัยและบริการวิชาการ / MOU ภาคเอกชน

**รายงานประจำปีการประเมินคุณภาพ ปีการศึกษา 2552**  
**ฝ่ายวิจัยและบริการ คณะเภสัชศาสตร์**

องค์ประกอบที่ 5 การบริการวิชาการแก่สังคม											
ชื่อตัวบ่งชี้ : 5.3 ร้อยละของกิจกรรม/โครงการบริการวิชาการและวิชาชีพที่ตอบสนองความต้องการพัฒนาและเสริมสร้างความเข้มแข็งของสังคม ชุมชน ประเทศชาติ และนานาชาติต่ออาจารย์ประจำและนักวิจัย											
ผลการดำเนินงาน											
ค่าน้ำหนัก	แผน 2552	ผลการดำเนินงานปีการศึกษา			เกณฑ์การให้คะแนน			ผลการประเมิน			
		2550	2551	2552	1	2	3	เทียบเกณฑ์	เทียบแผน	เทียบพัฒนาการ	รวมคะแนน
2.50	30	257	243	315.38	ร้อยละ 1-19	ร้อยละ 20-29	มากกว่าหรือเท่ากับร้อยละ 30	3	1	1	5
<p><b>รายละเอียดผลการดำเนินงาน</b></p> <p>สำหรับผลการดำเนินงานประจำปีการศึกษา 2552 คณะเภสัชศาสตร์ มีกิจกรรม/โครงการบริการวิชาการ และวิชาชีพที่ตอบสนองความต้องการพัฒนาและเสริมสร้างความเข้มแข็งของสังคม ชุมชน และประเทศชาติ และนานาชาติต่ออาจารย์ประจำรวม 205 รายการ ได้แก่ การตรวจวิเคราะห์คุณภาพเภสัชภัณฑ์ 97 รายการ การบริการตรวจสอบมาตรฐานผลิตภัณฑ์ชุมชนอาหาร เครื่องสำอางและสมุนไพร 75 รายการ งานพัฒนาสูตรตำรับ 4 รายการ งานบริการวิชาการอื่น ๆ 29 ตัวอย่าง รวมถึงการจัดโครงการวิจัยกึ่งบริการวิชาการ ให้กับกระทรวงสาธารณสุข 3 โครงการ คือ โครงการจัดทำมาตรฐานน้ำมันตะไคร้หอมเพื่อบรรจุในตำรามาตรฐานยาสมุนไพรไทย โครงการจัดทำมาตรฐานสมุนไพรตะไคร้หอมเพื่อบรรจุในตำรามาตรฐานยาสมุนไพรไทย และโครงการจัดทำและพัฒนาเอกสารกำกับยามาตรฐานสำหรับประชาชนและบุคลากรทางการแพทย์</p> <p>ในส่วนของการพัฒนาเพื่อยกระดับคุณภาพห้องปฏิบัติการ อยู่ในระหว่างการเตรียมความพร้อมในส่วนปฏิบัติการเพื่อยื่นขอการรับรองคุณภาพมาตรฐาน ISO/IEC 17025 สำหรับการทดสอบยาและมาตรฐานผลิตภัณฑ์ชุมชน (มผช.) พร้อมทั้งเตรียมการใช้ระบบ OECD-GLP ในการรับรองมาตรฐานของงานศึกษาชีวสมมูล ตามข้อกำหนดของกระทรวงสาธารณสุข ทั้งนี้เพื่อให้ได้งานบริการวิชาการของคณะฯ มีคุณภาพ เป็นที่ยอมรับในระดับสากลและนำไปสู่เป็นการขยายงานบริการวิชาการของคณะต่อไป</p>											
<p><b>เอกสารอ้างอิง :</b> แฟ้มกิจกรรมโครงการบริการวิชาการฯ (ศูนย์บริการปฏิบัติการทางเภสัชศาสตร์)</p>											



**รายงานประจำปีการประเมินคุณภาพ ปีการศึกษา 2552**  
**ฝ่ายวิจัยและบริการ คณะเภสัชศาสตร์**

องค์ประกอบที่ 5 การบริการวิชาการแก่สังคม											
ชื่อตัวบ่งชี้ : 5.4 ร้อยละของระดับความพึงพอใจของผู้รับบริการ											
ผลการดำเนินงาน											
ค่า น้ำหนัก	แผน 2552	ผลการดำเนินงานปี การศึกษา			เกณฑ์การให้คะแนน			ผลการประเมิน			
		2550	2551	2552	1	2	3	เทียบ เกณฑ์	เทียบ แผน	เทียบ พัฒนาการ	รวม คะแนน
2.50	85	0	80	87.42	ร้อยละ 65-74	ร้อยละ 75-84	มากกว่าหรือ เท่ากับร้อยละ 85	3	1	5	5
รายละเอียดผลการดำเนินงาน											
<p>ในการดำเนินการประเมินความพึงพอใจของผู้รับบริการ ศูนย์บริการฯ ได้ดำเนินการประเมินความพึงพอใจของผู้รับบริการ ในภาพรวมของการให้บริการ ไม่ได้ทำการประเมินในทุกกิจกรรมของการให้บริการ อย่างไรก็ตามจากการประเมินความพึงพอใจของผู้รับบริการทางด้านปฏิบัติการทางเภสัชศาสตร์ (72.20 % ของผู้ใช้บริการทั้งหมด) พบว่ามีผลการประเมินเฉลี่ยที่ร้อยละ 87.42 ซึ่งสูงกว่าแผนที่กำหนดร้อยละ 2.42</p>											
<p><b>เอกสารอ้างอิง :</b></p> <ol style="list-style-type: none"> <li>1. รายงานสารสนเทศสำหรับการประกันคุณภาพ ปีการศึกษา 2552 ฝ่ายวิจัยและบริการ คณะเภสัชศาสตร์</li> <li>2. เพิ่มประเมินความพึงพอใจของผู้รับบริการ (ศูนย์บริการปฏิบัติการทางเภสัชศาสตร์)</li> </ol>											

**รายงานประจำปีการประเมินคุณภาพ ปีการศึกษา 2552**  
**ฝ่ายวิจัยและบริการ คณะเภสัชศาสตร์**

องค์ประกอบที่ 5 การบริการวิชาการแก่สังคม											
ชื่อตัวบ่งชี้ : 5.5 ค่าใช้จ่าย และมูลค่าของสถาบันในการบริการวิชาการและวิชาชีพเพื่อสังคมต่ออาจารย์ประจำ (บาทต่อคน)											
ผลการดำเนินงาน											
ค่าน้ำหนัก	แผน 2552	ผลการดำเนินงานปีการศึกษา			เกณฑ์การให้คะแนน			ผลการประเมิน			
		2550	2551	2552	1	2	3	เทียบเกณฑ์	เทียบแผน	เทียบพัฒนาการ	รวมคะแนน
2.50	7,500	16,015	7,412	9,452.88	1-4,999 บาท	5,000-7,499 บาท	มากกว่าหรือเท่ากับ 7,500 บาท	3	1	1	5
<p><b>รายละเอียดผลการดำเนินงาน</b></p> <p>ผลการดำเนินงานประจำปีการศึกษา 2552 คณะเภสัชศาสตร์มีค่าใช้จ่ายและมูลค่าของสถาบันในการบริการวิชาการและวิชาชีพเพื่อสังคมต่ออาจารย์ประจำ 9,452.88 บาทต่อคน โดยคิดเฉพาะมูลค่าที่ใช้ในการบริการวิชาการทางด้านปฏิบัติการทางเภสัชศาสตร์เท่านั้น ซึ่งจะสูงกว่าแผนที่กำหนดไว้ และเมื่อเปรียบเทียบกับปี 2551 พบว่าคณะฯ มีค่าใช้จ่ายในส่วนนี้เพิ่มขึ้นร้อยละ 26.04</p>											
<p><b>เอกสารอ้างอิง :</b></p> <ol style="list-style-type: none"> <li>1. รายงานสารสนเทศสำหรับการประกันคุณภาพ ปีการศึกษา 2552 ฝ่ายวิจัยและบริการ คณะเภสัชศาสตร์</li> <li>2. แฟ้มค่าใช้จ่าย และมูลค่าในการบริการวิชาการ (ศูนย์บริการปฏิบัติการทางเภสัชศาสตร์)</li> </ol>											

**รายงานประจำปีการประเมินคุณภาพ ปีการศึกษา 2552**  
**ฝ่ายวิจัยและบริการ คณะเภสัชศาสตร์**

องค์ประกอบที่ 5 การบริการวิชาการแก่สังคม											
ข้อตัวบ่งชี้ : 5.6 มีการนำความรู้และประสบการณ์จากการบริการวิชาการและวิชาชีพมาใช้ในการพัฒนาการเรียน การสอน และการวิจัย (ระดับ)											
ผลการดำเนินงาน											
ค่าน้ำหนัก	แผน 2552	ผลการดำเนินงานปีการศึกษา			เกณฑ์การให้คะแนน			ผลการประเมิน			
		2550	2551	2552	1	2	3	เทียบเกณฑ์	เทียบแผน	เทียบพัฒนาการ	รวมคะแนน
2.50	ดำเนินการได้มากกว่าหรือเท่ากับ 3 ข้อแรก	5	5	5	ดำเนินการได้ 1 ข้อแรก	ดำเนินการได้ 2 ข้อแรก	ดำเนินการได้มากกว่าหรือเท่ากับ 3 ข้อแรก	3	1	-	4
<b>รายละเอียดผลการดำเนินงาน</b> <p>1. จากที่กล่าวแล้วข้างต้น คณะฯ มีแผนการเชื่อมโยงงานบริการวิชาการ เข้ากับกับงานวิจัยและการเรียนการสอนทั้งในระดับปริญญาตรีและบัณฑิตศึกษา โดยการขยายงานบริการที่เป็นรูปแบบของงานวิจัยมากขึ้น มีการจัดทำบันทึกข้อตกลงกับทางบริษัท ยาในความร่วมมือทางวิชาการในรูปแบบต่างๆ เช่น การร่วมพัฒนาโครงการวิจัยจากโจทย์ของภาคเอกชน หรือ การทำงานวิจัยร่วม และจะมีการเชื่อมโยงเข้ากับการเรียนการสอนของคณะ ทั้งในระดับปริญญาตรีและบัณฑิตศึกษา ผ่านทาง โครงการ IRPUS เป็นต้น</p> <p>2. คณะฯ ได้มีการนำความรู้และประสบการณ์จากการบริการวิชาการ / วิชาชีพมาใช้ในการเรียนการสอน เช่น โครงการวิจัย เรื่อง “การพัฒนายามอดต้านเชื้อราฟลูโคนาโซลในช่องปาก” (IRPUS) เรื่อง “การตั้งสูตรตำรับยาสามัญของยาเม็ดแคลโรโทรมัยซินชนิดควบคุมการปลดปล่อย” (IRPUS) และ เรื่อง “การเตรียมแผ่นขจัดสิวเสี้ยนจากน้ำยาธรรมชาติโปรตีนต่ำ” (IRPUS) มาเป็นโจทย์ในการทำโครงการงานนักศึกษาในระดับปริญญาตรี</p> <p>3. จากการที่คณะฯ ได้มีการให้บริการวิชาการอย่างต่อเนื่อง โดยเฉพาะการตรวจวิเคราะห์คุณภาพยา เภสัชภัณฑ์ เครื่องสำอาง สมุนไพร จึงมีประสบการณ์ในงานเหล่านี้อย่างดี และสามารถนำความรู้และประสบการณ์จากการบริการวิชาการ มาใช้ในการวิจัย ซึ่งจะเห็นได้จาก โครงการวิจัยเชิงบริการวิชาการที่ได้ดำเนินการให้กับกระทรวงสาธารณสุข 3 โครงการ คือ โครงการจัดทำมาตรฐานน้ำมันตะไคร้หอมเพื่อบรรจุในตำรามาตรฐานยาสมุนไพรไทย โครงการจัดทำมาตรฐานสมุนไพรตะไคร้หอมเพื่อบรรจุในตำรามาตรฐานยาสมุนไพรไทย และโครงการจัดทำและพัฒนาเอกสารกำกับยามาตรฐานสำหรับประชาชนและบุคลากรทางการแพทย์ เป็นต้น</p> <p>4. จากที่กล่าวแล้วในข้อ 2 โครงการวิจัยหลายๆ ในโครงการงานนักศึกษาทั้งในระดับปริญญาตรี และบัณฑิตศึกษา โดยเฉพาะโครงการ IRPUS เป็นส่วนหนึ่งในการนำความรู้และประสบการณ์จากการบริการวิชาการ มาผนวกใช้ในทุกการวิจัยและการเรียนการสอนทั้งในระดับปริญญาตรี และบัณฑิตศึกษา โดยความเห็นชอบผู้เกี่ยวข้องไม่ว่าจะเป็นบริษัทฯ และแหล่งทุนวิจัย จึงจัดเป็นการบูรณาการ การจัดการเรียนการสอน เข้ากับกับการวิจัย และการบริการวิชาการ</p>											

**รายงานประจำปีการประเมินคุณภาพ ปีการศึกษา 2552**  
**ฝ่ายวิจัยและบริการ คณะเภสัชศาสตร์**

**เอกสารอ้างอิง :**

1. รายงานสารสนเทศสำหรับการประกันคุณภาพ ปีการศึกษา 2552 ฝ่ายวิจัยและบริการ คณะเภสัชศาสตร์
2. แผนการวิจัย / การเชื่อมโยงงานวิจัยและบริการวิชาการ
3. เอกสาร จัดทำ MOU ความร่วมมือกับภาคเอกชน
4. แฟ้มโครงการวิจัย IRPUS

**องค์ประกอบที่ 5 การบริการวิชาการแก่สังคม**

**สรุปผลการวิเคราะห์ตนเอง (SWOT Analysis) :**

**1. จุดอ่อน**

- 1) ขาดความพร้อมของเครื่องมือ โดยเฉพาะเครื่องมือวิทยาศาสตร์ชั้นสูง ทำให้ขาดโอกาสที่จะรับงานบริการวิชาการที่ต้องอาศัยเครื่องมือที่มีความไวสูง
- 2) ขาดกำลังคน ทั้งบุคลากรสายวิชาการ และสายสนับสนุน จึงไม่สามารถทำงานในเชิงรุกได้
- 3) การบริการวิชาการยังขาดความเป็นมืออาชีพ ที่ต้องหาสมดุล ระหว่างการค้า และวิชาการ
- 4) ห้องปฏิบัติการยังไม่ได้มาตรฐาน ISO/IEC 17025
- 5) ขาดการประชาสัมพันธ์
- 6) เนื่องจาก บริษัทฯต่าง ๆ ส่วนใหญ่อยู่ในส่วนกลาง ทำให้การติดต่อประสานงานเพื่อรับงานบริการของคณะฯ ทำได้ช้าและไม่ทันคู่แข่ง

**2. จุดแข็ง**

- 1) มีบุคลากรที่มีความรู้ความชำนาญ และมีความพร้อมในด้านข้อมูลวิชาการ
- 2) ชื่อเสียงของคณะฯ ที่ทำให้มีงานบริการวิชาการอย่างต่อเนื่อง
- 3) มีความหลากหลายในรูปแบบของการให้บริการ และมีประสบการณ์ในการดำเนินการ
- 3) มีศูนย์บริการฯ ทำหน้าที่ประสานงานระหว่างภาควิชา และทราบบทบาทหน้าที่ในการให้บริการของบุคลากรภายในคณะฯ
- 4) มีห้องปฏิบัติการและเครื่องมือจำเป็น ที่แยกเฉพาะเพื่องานบริการวิชาการ

**3. โอกาส**

- 1) มีการยอมรับในระดับชาติ ในฐานะหน่วยงานที่มีความพร้อมเพื่อยกระดับห้องปฏิบัติการให้ได้มาตรฐาน ISO/IEC 17025 ทำให้มีงานบริการวิชาการอย่างต่อเนื่อง
- 2) สร้างรายได้ให้กับคณะ
- 3) สามารถนำผลงานด้านบริการวิชาการ เผยแพร่เป็นผลงานวิจัย เพื่อสร้างชื่อเสียงให้คณะฯ
- 4) ใช้วิชาชีพในสาขาต่าง ๆ มาเอื้อประโยชน์ต่อชุมชน
- 5) สามารถส่งเสริมงานบริการวิชาการให้เป็นกึ่งวิจัย เกิดความร่วมมือระหว่างคณะฯ กับหน่วยงานภาครัฐและเอกชน

**4. อุปสรรค**

- 1) บุคลากรไม่เพียงพอ มีภาระงานประจำ ทำให้ผลงานบริการวิชาการล่าช้า
- 2) เครื่องมือทรุดโทรม เสียค่าบำรุงรักษาสูง อยู่ในสภาพไม่พร้อมใช้งานติดต่อกันบ่อยครั้ง

**รายงานประจำปีการประเมินคุณภาพ ปีการศึกษา 2552**  
**ฝ่ายวิจัยและบริการ คณะเภสัชศาสตร์**

- 3) ปัญหาขาดแคลนภาคใต้ ทำให้ขาดโอกาสแข่งขัน งานบริการวิชาการลดลง
- 4) ท่าเรือที่ตั้งอยู่ห่างไกลจากส่วนกลาง ทำให้ลูกค้ารายใหญ่ ตัดสินใจใช้บริการน้อยลง
- 5) ความไม่แน่นอนของงานบริการวิชาการที่เข้ามาจากภาคเอกชน โดยเฉพาะการศึกษาชีวสมมูลยา

**5. กลยุทธ์ /แผนพัฒนา**

- 1) เร่งพัฒนาระดับห้องปฏิบัติการการทดสอบยา การศึกษาชีวสมมูล และมาตรฐานผลิตภัณฑ์ชุมชน (มผช.) ให้ได้มาตรฐานตาม ISO/IEC 17025 เพื่อขยายงานบริการวิชาการที่มีคุณภาพ
- 2) ทำให้มีเครื่องมือวิทยาศาสตร์ตามความเหมาะสมและจำเป็น สำหรับเตรียมความพร้อมรับงานบริการวิชาการที่จะเพิ่มขึ้น
- 3) กระตุ้นและสนับสนุนให้เกิดความเชื่อมโยงระหว่างงานวิจัย กับงานบริการวิชาการ ทำให้เกิดแรงจูงใจต่อบุคลากร
- 4) ประชาสัมพันธ์งานบริการวิชาการของคณะฯ โดยใช้สื่อหลากหลายชนิด
- 5) สร้างบุคลากรจากบัณฑิตศึกษา

รายงานประจำปีการประเมินคุณภาพ ปีการศึกษา 2552  
ฝ่ายวิจัยและบริการ คณะเภสัชศาสตร์

บทที่ 4

แนวทางการพัฒนา

และผลการพัฒนาตามรายงานผลการประเมินคุณภาพของปีที่ผ่านมา

ข้อสังเกตข้อเสนอแนะ และจุดที่ต้องพัฒนา	แนวทางการพัฒนา และผลการพัฒนา
<p><b>องค์ประกอบที่ 4 การวิจัย</b></p> <p>1. คณะควรแสวงหาแหล่งทุนใหญ่ๆ ระดับประเทศ/ต่างประเทศ</p> <p>2. คณะควรกำหนดทิศทางและประเด็น การวิจัยระดับภาคีวิชา/คณะ</p>	<p>1. การเสาะแสวงหาแหล่งทุนใหญ่ ๆ นับเป็น เป้าหมายสำคัญของคณะ โดยการจัดทำแผน งานวิจัยเชิงบูรณาการซึ่งต้องมีความร่วมมือ ของนักวิจัยของคณะและเครือข่ายวิจัย ภายนอก ซึ่งปัจจุบันภายใต้การดำเนินงาน ของสถานวิจัยและหน่วยวิจัย ได้มีการสร้าง แผนงานวิจัยหรือโครงการวิจัยขนาดใหญ่ที่มี มูลค่าทุนสูงขึ้น โดยจะเห็นจากจำนวนทุนวิจัย ที่สูงขึ้นของคณะ อย่างไรก็ตามส่วนใหญ่ยัง เป็นทุนวิจัยจากแหล่งทุนภายในประเทศ การ แสวงหาแหล่งทุนจากต่างประเทศจึงนับเป็น งานที่ท้าทายซึ่งคณะจะต้องดำเนินการ คณะ มีแผนในการสนับสนุนการสร้างความร่วมมือ ในงานวิจัยกับต่างประเทศ ผ่านกลไกต่างๆ โดยเฉพาะงานวิเทศสัมพันธ์ และบัณฑิต ศึกษา เพื่อนำไปสู่ความร่วมมือในการวิจัย และการแสวงหาทุนจากต่างประเทศต่อไป</p> <p>2. ในภาพรวมระดับคณะ แม้จะยังไม่ สามารถกำหนดทิศทางวิจัยที่ชัดเจนได้ เนื่องมีความหลากหลายของสาขาการวิจัย รวมถึงนักวิจัยมีความสนใจในงานวิจัยที่ ค่อนข้างหลากหลาย อย่างไรก็ตาม ในระดับ ของหน่วยและสถานวิจัย ได้ให้มีการกำหนด</p>

**รายงานประจำปีการประเมินคุณภาพ ปีการศึกษา 2552**  
**ฝ่ายวิจัยและบริการ คณะเภสัชศาสตร์**

ข้อสังเกตข้อเสนอแนะ และจุดที่ต้องพัฒนา	แนวทางการพัฒนา และผลการพัฒนา
<p><b>องค์ประกอบที่ 5 บริการวิชาการแก่สังคม</b></p> <p>1. ควรมีการประชาสัมพันธ์ให้กลุ่มเป้าหมายและชุมชนทราบถึงการให้บริการของคณะอย่างทั่วถึง</p> <p>2. ควรมีการพัฒนาการบริการวิชาการในเชิงพาณิชย์ให้มากขึ้น</p>	<p>แผนงาน และทิศทางของงานวิจัยไว้อย่างชัดเจน โดยเฉพาะในระดับของสถานวิจัย และสถานวิจัยความเป็นเลิศ ซึ่งเป็นแกนสำคัญของงานวิจัยในระดับคณะ รวมทั้งได้มีการจัดทำโครงการวิจัย ไปตามแผนงานที่ได้กำหนดไว้ ในส่วนของภาควิชาเองได้มีการจัดทำแผนงานวิจัยในแต่ละภาค ซึ่งหากเป็นสาขา Pharmaceutical Sciences ส่วนหนึ่งจะมีการร่วมมือกับสถานวิจัย ส่วนในสาขา Pharmaceutical practices ได้เริ่มมีการจัดกลุ่มการวิจัยในภาควิชาเพื่อแสวงหาแหล่งทุนที่มากขึ้น และอาจนำไปสู่การสร้างกลุ่มวิจัยที่ชัดเจนขึ้น ซึ่งคณะฯ มีแผนในการประสานงานและให้การสนับสนุนเพื่อให้เกิดหน่วยวิจัยในสาขานี้ต่อไป</p> <p>1. ในส่วนของการบริการปฏิบัติการทางเภสัชศาสตร์ คณะฯ มีแผนในการประชาสัมพันธ์งานบริการวิชาการของคณะทางสื่อต่างๆ อยู่เป็นระยะๆ ซึ่งอาจไม่ได้ทำอย่างต่อเนื่อง ทั้งนี้เนื่องจากศูนย์บริการฯ อยู่ในระหว่างการเตรียมความพร้อมขั้นสุดท้ายในการยื่นขอการรับรองคุณภาพห้องปฏิบัติการตามมาตรฐาน ISO/IEC 17025 รวมทั้งมาตรฐาน OECD-GLP สำหรับงานศึกษาวิจัยชีวสมมูลยา อย่างไรก็ตามคณะฯ ได้กำหนดแผนในการประชาสัมพันธ์งานบริการในส่วนนี้ไว้แล้ว</p> <p>2. คณะได้มีการจัดทำบันทึกข้อตกลงกับทางบริษัทฯ คือ บริษัทชุมชนเภสัชกรรมมหาชนจำกัด ในความร่วมมือทางด้านการวิจัยและพัฒนา (R&amp;D) ทางเภสัชศาสตร์ ซึ่งเป็นความร่วมมือทั้งในด้านการวิจัย หรือวิจัยเชิงบริการวิชาการ ซึ่งจะพื้นฐานในการนำไปสู่การร่วมลงทุนที่อาจเกิดขึ้นในอนาคต</p>

**รายงานประจำปีการประเมินคุณภาพ ปีการศึกษา 2552**  
**ฝ่ายวิจัยและบริการ คณะเภสัชศาสตร์**

ข้อสังเกตข้อเสนอแนะ และจุดที่ต้องพัฒนา	แนวทางการพัฒนา และผลการพัฒนา
	ต่อไป

## บทที่ 5

### แผนการปรับปรุงแก้ไขความเสี่ยงหรือจุดอ่อนที่สำคัญ ประจำปีการศึกษา 2552

จากผลการประเมินตนเองดังกล่าวข้างต้น ฝ่ายวิจัยและบริการ คณะเภสัชศาสตร์ จึงขอเสนอ “แผนการปรับปรุงแก้ไขความเสี่ยงหรือจุดอ่อนที่สำคัญ ประจำปีการศึกษา 2552” เพื่อแสดงให้เห็นถึงการดำเนินการที่จะลดความเสี่ยงที่สำคัญ หรือปรับปรุงจุดอ่อนนั้นให้หมดไป หรือให้อยู่ในระดับที่ควบคุมได้ ดังนี้

1. เนื่องจากอุปสรรคประการหนึ่งในการทำให้เกิดปัญหาในการวิจัย คือ การมี load ภาระงาน ในด้านการเรียนการสอนสูง โดยเฉพาะในสาขา pharmaceutical practices คณะฯ ควรมีแผนการดำเนินการเพื่อขยายกำลังคนในสาขานี้ให้มากขึ้น หรือมีการนำเทคโนโลยีมาใช้ในการเรียนการสอน เพื่อลด load ภาระงานการเรียนการสอนให้น้อยลง

2. แม้ว่าโครงการความเป็นเลิศ ของคณะฯ จะหมดระยะเวลาการดำเนินการโครงการไปแล้ว ตั้งแต่ปีการศึกษา 2550 อย่างไรก็ตาม คณะฯ จะต้องกำหนดแผนในการพัฒนาความเข้มแข็งเพื่อบัณฑิตศึกษาอย่างต่อเนื่องต่อไป โดยทำงานร่วมกับสถานวิจัยและหน่วยวิจัยต่างๆ

3. คณะฯ ควรมีแผนดำเนินการเพื่อเพิ่มความเข้มแข็งให้กับบัณฑิตศึกษาทาง Pharm. Practices ให้มากขึ้น โดยเฉพาะ จำนวนนักศึกษา ในหลักสูตรที่มีการทำวิจัย หรือ วิทยานิพนธ์ ทั้งนี้ เพื่อเป็นฐานในการพัฒนาการวิจัยในสาขานี้ต่อไป

4. จากสภาวะปัจจุบันที่คณะฯ มีอาจารย์กลับจากการลาศึกษาต่อ รวมถึงอาจารย์รับใหม่ในระดับปริญญาตรี เข้าใหม่ มากขึ้น จึงจำเป็นต้องมีแผนการพัฒนาอาจารย์ใหม่เหล่านี้โดยเร็ว โดยเฉพาะ อาจารย์ในระดับปริญญาเอก จะต้องมีการกระตุ้น ช่วยเหลือ และติดตามเพื่อให้อาจารย์ สามารถขอทุนวิจัยได้ โดยเร็ว

5. มีการช่วยเหลือ และ สนับสนุนการสร้างผลงานวิจัย ทั้งในด้านของการตีพิมพ์เผยแพร่ในวารสารทางวิชาการ และ การจดสิทธิบัตร/อนุสิทธิบัตร ซึ่งอาจเป็นรูปแบบของการให้เงินรางวัล

6. จากปัญหาการมีครุภัณฑ์วิทยาศาสตร์ และพื้นที่ห้องปฏิบัติการที่จำกัด ซึ่งไม่เพียงพอต่อการเติบโตของงานวิจัยและบัณฑิตศึกษาของคณะฯ จึงจำเป็นที่คณะฯ จะต้องมีการวางแผนในการแสวงหางบประมาณทั้งในส่วนของครุภัณฑ์ และที่ดินสิ่งก่อสร้างในการรองรับงานเหล่านี้

7. ให้มีการดำเนินการเพื่อรับรองระบบคุณภาพห้องปฏิบัติการ ตามระบบมาตรฐานสากล โดยเร็ว เพื่อให้สามารถขยายงานบริการวิชาการในเชิงรุกได้ ซึ่งเป็นการแสวงหารายได้



รายงานประจำปีการประเมินคุณภาพ ปีการศึกษา 2552  
ฝ่ายวิจัยและบริการ คณะเภสัชศาสตร์

ภาคผนวก ก

ข้อมูลพื้นฐานสำหรับการประเมินภายใน ฝ่ายวิจัยและบริการ คณะเภสัชศาสตร์

ข้อมูล	ปีการศึกษา (ผลที่เกิดขึ้นจริง)					
	2550		2551		2552	
	แผน	ผล	แผน	ผล	แผน	ผล
ข้อมูลทั่วไป						
องค์ประกอบที่ 4						
4 จำนวนงานวิจัย และงานสร้างสรรค์ที่ตีพิมพ์เผยแพร่ และ/หรือนำไปใช้ประโยชน์		108.27		127.96		165.58
4.1 จำนวนงานวิจัย และงานสร้างสรรค์ที่ตีพิมพ์เผยแพร่ และ/หรือนำไปใช้ประโยชน์ของอาจารย์และนักวิจัย		108.27		122.96		161.54
4.2 จำนวนงานวิจัย และงานสร้างสรรค์ที่ตีพิมพ์เผยแพร่ และ/หรือนำไปใช้ประโยชน์ของบุคลากรสายสนับสนุน		-		5.00		4.04
5. จำนวนเงินสนับสนุนงานวิจัย และงานสร้างสรรค์ภายในสถาบัน		6,653,473		6,691,093		9,927,604.05
5.1 จำนวนเงินสนับสนุนงานวิจัยและงานสร้างสรรค์ภายในสถาบันของอาจารย์และนักวิจัย		6,465,565		6,516,396		9,923,268.47
5.2 จำนวนเงินสนับสนุนงานวิจัยและงานสร้างสรรค์ภายในสถาบันของบุคลากรสายสนับสนุน		187,908		174,697		4,335.58
6. เงินสนับสนุนงานวิจัย และงานสร้างสรรค์จากภายนอกสถาบัน		15,058,000.50		19,437,268		28,160,652.69
6.1 จำนวนเงินสนับสนุนงานวิจัยและงานสร้างสรรค์จากภายนอกสถาบันของอาจารย์และนักวิจัย		14,580,358		19,146,789		28,154,618.19
6.2 จำนวนเงินสนับสนุนงานวิจัยและงานสร้างสรรค์จากภายนอกสถาบันของบุคลากรสายสนับสนุน		477,642.50		290,479		6,034.50
7. จำนวนผู้รับทุนทำวิจัยหรืองานสร้างสรรค์		66		72		98
7.1 จำนวนอาจารย์ประจำและนักวิจัยที่ได้รับทุนทำวิจัยหรือสร้างสรรค์		53		55		63 (ไม่นับซ้ำ)
7.2 จำนวนบุคลากรสายสนับสนุนที่ได้รับทุนทำวิจัยและงานสร้างสรรค์		13		17		35
8. จำนวนผู้ที่ได้รับทุนทำวิจัยหรืองานสร้างสรรค์ภายในสถาบัน		44		73		71
8.1 จำนวนอาจารย์ประจำและนักวิจัยที่ได้รับทุนทำวิจัยหรือ		40		60		48

**รายงานประจำปีการประเมินคุณภาพ ปีการศึกษา 2552**  
**ฝ่ายวิจัยและบริการ คณะเภสัชศาสตร์**

ข้อมูล	ปีการศึกษา (ผลที่เกิดขึ้นจริง)					
	2550		2551		2552	
	แผน	ผล	แผน	ผล	แผน	ผล
สร้างสรรค์ภายในสถาบัน						
8.2 จำนวนบุคลากรสายสนับสนุนที่ได้รับทุนทำวิจัยและงานสร้างสรรค์จากภายในสถาบัน		4		13		23
9. จำนวนผู้ที่ได้รับทุนทำวิจัยหรืองานสร้างสรรค์จากภายนอกสถาบัน		46		62		54
9.1 จำนวนอาจารย์ประจำและนักวิจัยที่ได้รับทุนทำวิจัยหรือสร้างสรรค์จากภายนอกสถาบัน		40		53		45
9.2 จำนวนบุคลากรสายสนับสนุนที่ได้รับทุนทำวิจัยและงานสร้างสรรค์จากภายนอกสถาบัน		6		9		9
10. จำนวนงานวิจัยของอาจารย์และนักวิจัย		48.11		52		71
10.1. จำนวนงานวิจัยที่ตีพิมพ์ในวารสารระดับชาติ		3		5		11
10.2 จำนวนงานวิจัยที่ตีพิมพ์ในวารสารระดับนานาชาติ		45.11		47		60
11. จำนวนงานวิจัยของบุคลากรสายสนับสนุน		5.23		5		2
11.1 จำนวนงานวิจัยที่ตีพิมพ์ในวารสารระดับชาติ		-		-		2
11.2 จำนวนงานวิจัยที่ตีพิมพ์ในวารสารระดับนานาชาติ		5.23		5		-
12. จำนวนอาจารย์และนักวิจัยที่ Active งานวิจัย		60		60		63
13. จำนวนโครงการวิจัยที่เบิกจ่ายจากเงินสะสมของกองทุนวิจัย		5		3		12
14. จำนวนเงินที่เบิกจ่ายจากเงินสะสมของกองทุนวิจัย		410,000		122,750		1,323,871
15. จำนวนบทความวิจัยที่ได้รับการอ้างอิง(Citation) ใน Refereed Journal หรือในฐานข้อมูลระดับชาติหรือระดับนานาชาติ		48		69		95
15.1 จำนวนบทความวิจัยที่ได้รับการอ้างอิงของอาจารย์ประจำและนักวิจัยทั้งหมด		43		64		90
15.2 จำนวนบทความวิจัยที่ได้รับการอ้างอิงของบุคลากรสายสนับสนุนทั้งหมด		5		5		5
16. จำนวนผลงานวิจัยและงานสร้างสรรค์ที่ได้รับการจดทะเบียนทรัพย์สินทางปัญญา(สิทธิบัตร/ อนุสิทธิบัตร/ลิขสิทธิ์)ในรอบ 5 ปีที่ผ่านมา (ชิ้นงาน)		1		2		5
<b>องค์ประกอบที่ 5</b>						
1. จำนวนกิจกรรม/โครงการบริการวิชาการและวิชาชีพที่ตอบสนองความต้องการของสังคม ชุมชน ประเทศชาติ และนานาชาติ		171		164		205
2. ค่าใช้จ่าย และมูลค่าของสถาบันในการบริการวิชาการและวิชาชีพเพื่อสังคม		1,064,995		500,311.24		614,437.26
3. รายรับของสถาบันในการให้บริการวิชาการ และวิชาชีพในนามสถาบัน		681,614		324,260.76		414,835.64

รายงานประจำปีการประเมินคุณภาพ ปีการศึกษา 2552  
ฝ่ายวิจัยและบริการ คณะเภสัชศาสตร์

ภาคผนวก ข

**ตาราง ส 1** ตารางสรุปการประเมินตามองค์ประกอบคุณภาพเฉพาะตัวบ่งชี้ของ สกอ.

ประเภทสถาบัน  เน้นวิจัย  เน้นพัฒนาสังคม  เน้นพัฒนาศิลปะและวัฒนธรรม  เน้นเฉพาะผลิตบัณฑิต

องค์ประกอบคุณภาพ	เป้าหมาย	ผลการดำเนินงาน	คะแนนการประเมิน (ตามเกณฑ์ สกอ.)
<b>องค์ประกอบที่ 4</b>			
ตัวบ่งชี้ที่ 4.1	6	6	3
ตัวบ่งชี้ที่ 4.2	4	5	3
ตัวบ่งชี้ที่ 4.3	200,000	585,813.64	3
ตัวบ่งชี้ที่ 4.4	70	161.54	3
<b>เฉลี่ยคะแนนองค์ประกอบที่ 4</b>			<b>3</b>
<b>องค์ประกอบที่ 5</b>			
ตัวบ่งชี้ที่ 5.1	5	6	3
ตัวบ่งชี้ที่ 5.3	30	315.38	3
ตัวบ่งชี้ที่ 5.4	85	87.42	3
<b>เฉลี่ยคะแนนองค์ประกอบที่ 5</b>			<b>3</b>

**รายงานประจำปีการประเมินคุณภาพ ปีการศึกษา 2552**  
**ฝ่ายวิจัยและบริการ คณะเภสัชศาสตร์**

**ภาคผนวก ค**

**ตาราง ส 2** ตารางสรุปการประเมินตามมาตรฐานการอุดมศึกษาเฉพาะตัวบ่งชี้ของ สกอ.

ประเภทสถาบัน  เน้นวิจัย  เน้นพัฒนาสังคม  เน้นพัฒนาศิลปะและวัฒนธรรม  เน้นเฉพาะผลิตบัณฑิต

มาตรฐานการอุดมศึกษา	เป้าหมาย	ผลการดำเนินงาน	คะแนนการประเมิน (ตามเกณฑ์สกอ.)
<b>มาตรฐานที่ 2 ข. ด้านพันธกิจของการบริหารการอุดมศึกษา</b>			
(ตัวบ่งชี้เฉพาะสถาบันเน้นวิจัย)			
ตัวบ่งชี้ที่ 4.1	6	6	3
ตัวบ่งชี้ที่ 4.3	200,000	585,813.64	3
ตัวบ่งชี้ที่ 4.4	70	161.54	3
ตัวบ่งชี้ที่ 4.5	50,000	146,062.24	3
(ตัวบ่งชี้เฉพาะสถาบันเน้นวิจัย)			
ตัวบ่งชี้ที่ 5.1	5	6	3
ตัวบ่งชี้ที่ 5.3	30	315.38	3
ตัวบ่งชี้ที่ 5.4	85	87.42	3
ตัวบ่งชี้ที่ 5.5	7,500	9,452.88	3
<b>เฉลี่ยคะแนนมาตรฐานที่ 2 ข</b>			<b>3</b>
<b>มาตรฐานที่ 3 ด้านการสร้างและพัฒนาสังคม ฐานความรู้และสังคมแห่งการเรียนรู้</b>			
ตัวบ่งชี้ที่ 4.2	4	5	3

**รายงานประจำปีการประเมินคุณภาพ ปีการศึกษา 2552**  
**ฝ่ายวิจัยและบริการ คณะเภสัชศาสตร์**

มาตรฐานการอุดมศึกษา	เป้าหมาย	ผลการดำเนินงาน	คะแนนการประเมิน (ตามเกณฑ์สกอ.)
เจ็ดคะแนนมาตรฐานที่ 3			3