



รายงานประจำปีการประเมินคุณภาพ  
ปีการศึกษา 2551/ปีงบประมาณ 2551  
ศูนย์สมุนไพรทักษิณ  
คณะเภสัชศาสตร์ มหาวิทยาลัยสงขลานครินทร์

วันที่ 29 พฤษภาคม 2552

## คำนำ

ราชการประจำปีการประเมินคุณภาพ ปีการศึกษา 2551 ของศูนย์สมุนไพรรักษ์มณี คณะเภสัชศาสตร์ มหาวิทยาลัยสงขลานครินทร์ ฉบึบนี้ จัดทำขึ้นมีวัตถุประสงค์เพื่อเผยแพร่ผลการทำงานของศูนย์ฯ ในรอบปีงบประมาณที่ผ่านมา เพื่อเป็นข้อมูลประกอบการตรวจสอบคุณภาพภายในระดับคณะและมหาวิทยาลัย

ตามกรอบข้อกำหนดโดยคณะเภสัชศาสตร์ ศูนย์สมุนไพรรักษ์มณี ได้รายงานรวมทั้งสิ้น 6 ประกอบ 16 ตัวบ่งชี้และ 5 ตัวบ่งชี้เฉพาะ ในช่วงเวลาปีการศึกษา 2551/ปีงบประมาณ 2551 ได้แก่ องค์ประกอบที่ 1 (ตัวบ่งชี้ 1.1, 1.2) องค์ประกอบที่ 5 (ตัวบ่งชี้ 5.1, 5.3, 5.4, 5.5, 5.6, 5.9, 5.11) องค์ประกอบที่ 6 (ตัวบ่งชี้ 6.1, 6.2, 6.3, 6.4, 6.5) องค์ประกอบที่ 7 (ตัวบ่งชี้ 7.3, 7.4, 7.5, 7.13) องค์ประกอบที่ 9 (ตัวบ่งชี้ 9.3) และองค์ประกอบที่ 10 (ตัวบ่งชี้ 10.2, 10.3) ผลการประเมินตนเองปรากฏในส่วนของการประเมินตามเกณฑ์และเทียบแผน ศูนย์สมุนไพรรักษ์มณีมีการรายงานตามองค์ประกอบโดยเทียบพัฒนาการกับปีราชการ 2550

ศูนย์สมุนไพรรักษ์มณี มีรูปแบบการดำเนินงานกิจกรรมเพื่อรองรับมาตรฐานของด้านการบริการวิชาการ มาตรฐานด้านการทำนุบำรุงศิลปและวัฒนธรรม และมาตรฐานด้านความสัมพันธ์ของมหาวิทยาลัยกับสังคมและชุมชนภาคใต้ แบบให้เปล่าต่อผู้ให้บริการ จากหน่วยงานภาครัฐและเอกชน รูปแบบการดำเนินงานเป็นคณะกรรมการที่ประกอบด้วยอาจารย์และบุคลากรจากภาควิชาต่างๆ ได้แก่ ภาควิชาเภสัชเวทและเภสัชพฤกษศาสตร์ ภาควิชาเทคโนโลยีเภสัชกรรม ภาควิชาบริหารเภสัชกิจ และภาควิชาเภสัชเคมี ทั้งนี้มีภาควิชาเภสัชเวทและเภสัชพฤกษศาสตร์ที่เป็นแกนนำหลัก ผลการดำเนินงานในรอบปีงบประมาณที่ผ่านมา การประเมินตนเองเมื่อเทียบกับคะแนนตัวถ่วงน้ำหนัก (ที่สอดคล้องกับพันธกิจของศูนย์ฯ) ได้คะแนนอยู่ในขั้นดีมาก เป็นผลจากการทำงานของคณะกรรมการทุกท่านที่ร่วมแรงร่วมใจ ทำให้กิจกรรมต่างๆ บรรลุวัตถุประสงค์ทุกประการ ขอขอบคุณคณะเภสัชศาสตร์ และมหาวิทยาลัยสงขลานครินทร์ ที่ให้การสนับสนุนด้านงบประมาณตลอดมา

ท้ายสุดนี้ ศูนย์สมุนไพรรักษ์มณี หวังเป็นอย่างยิ่งว่ารายงานประจำปีการประเมินคุณภาพ ปีการศึกษา 2551 ฉบึบนี้จะเป็นภาพสะท้อนการทำงานของศูนย์ฯ คำแนะนำและข้อเสนอแนะจากกรรมการตรวจสอบ จะได้นำมาใช้ในการปรับปรุงการทำงานของศูนย์สมุนไพรรักษ์มณีต่อไป

ลงชื่อ

(ผศ.ดร.จุไรทิพย์ หวังสินทวีกุล)  
ประธานกรรมการศูนย์สมุนไพรรักษ์มณี

29 พฤษภาคม 2552

## สารบัญ

	หน้า
ปก	1
คำนำ	2
สารบัญ	3
บทที่ 1 ข้อมูลเบื้องต้นของศูนย์สมุนไพротักษิณ	4
บทที่ 2 บทสรุปสำหรับผู้บริหาร	8
ตารางสรุปคะแนนและผลการประเมินรายองค์ประกอบของศูนย์สมุนไพротักษิณ	9
บทที่ 3 ผลการดำเนินงานประจำปีการศึกษา 2550	10
องค์ประกอบที่ 1 ปรัชญา ปณิธาน วัตถุประสงค์ และแผนดำเนินการ	11
องค์ประกอบที่ 5 การบริการวิชาการแก่สังคม	15
องค์ประกอบที่ 6 การทำนุบำรุงศิลปวัฒนธรรม	24
องค์ประกอบที่ 7 การบริหารและจัดการ	30
องค์ประกอบที่ 9 ระบบและกลไกการประกันคุณภาพ	35
องค์ประกอบที่ 10 ความสัมพันธ์ของมหาวิทยาลัย กับ สังคมและชุมชนภาคใต้	37
บทที่ 4 แนวทางการพัฒนาและผลการพัฒนาตามรายงานผลการประเมินคุณภาพของปีที่ผ่านมา	39
บทที่ 5 แผนการปรับปรุงจุดอ่อนที่สำคัญ ปีการศึกษา 2551	
และการรายงานผลการปรับปรุงจุดอ่อนของปีการศึกษา 2550	40
ภาคผนวก	
ภาคผนวก ก ข้อมูลพื้นฐานสำหรับการประเมินภายใน คณะ/หน่วยงาน(Common Data Set)	44
ภาคผนวก ข ตาราง ส 1 ตารางสรุปการประเมินตามองค์ประกอบคุณภาพเฉพาะตัวบ่งชี้ของ สกอ.	45
ภาคผนวก ค ตาราง ส 2 ตารางสรุปการประเมินตามมาตรฐานการอุดมศึกษาเฉพาะตัวบ่งชี้ของ สกอ.	46
อื่น ๆ	

## บทที่ 1

### ข้อมูลเบื้องต้นของศูนย์สมุนไพรกษัตริย์

#### ชื่อ สถานที่ตั้ง และประวัติความเป็นมา

ศูนย์สมุนไพรกษัตริย์ ตั้งอยู่ที่ อาคาร 1 ชั้น 3 คณะเภสัชศาสตร์ มหาวิทยาลัยสงขลานครินทร์ ถนนกาญจนวนิชย์ อำเภอหาดใหญ่ จังหวัดสงขลา เริ่มแรก คณะเภสัชศาสตร์ มหาวิทยาลัยสงขลานครินทร์ ได้มอบหมายให้ภาควิชาเภสัชเวท และเภสัชพฤกษศาสตร์ ดำเนินการจัดตั้งพิพิธภัณฑ์สมุนไพรและยาไทยภาคใต้ ดำเนินการในเดือนกรกฎาคม พ.ศ. 2537 โดยมีวัตถุประสงค์เพื่อเป็นสถานที่ที่รวมองค์ความรู้เกี่ยวกับสมุนไพรในด้านต่างๆ อาทิ เช่น รวบรวมตัวอย่างพืชแห้งในรูปของพิพิธภัณฑ์พืช (herbarium) องค์ความรู้เกี่ยวกับเภสัชกรรมแผนไทย ฐานข้อมูลความรู้เรื่องสมุนไพรต่างๆ เพื่อให้บริการกับบุคลากรทั้งภายในและภายนอกมหาวิทยาลัย ตลอดจนการรวบรวมภูมิปัญญาพื้นบ้านของภาคใต้ ต่อมาในปี พ.ศ. 2542 คณะเภสัชศาสตร์ ได้จัดให้มีโครงการจัดตั้งศูนย์สมุนไพรกษัตริย์ โดยรวมเอาพิพิธภัณฑ์สมุนไพรและยาไทยภาคใต้เข้าไว้ด้วยกัน โดยจัดตั้งเป็นหน่วยงานภายในคณะฯ เทียบเท่าภาควิชา ของคณะเภสัชศาสตร์ นับแต่นั้นมาศูนย์สมุนไพรกษัตริย์ดำเนินการภายใต้กรอบวิสัยทัศน์และพันธกิจของคณะ โดยบริหารในรูปแบบคณะกรรมการดำเนินการ ซึ่งมีภาควิชาเภสัชเวทและเภสัชพฤกษศาสตร์ เป็นแกนนำ

#### ผู้บริหารและบุคลากร

1.	คณบดีคณะเภสัชศาสตร์	ที่ปรึกษา
2.	รองคณบดีฝ่ายวิจัยและบริการ	ที่ปรึกษา
3.	หัวหน้าภาควิชาเภสัชเวทฯ	ที่ปรึกษา
4.	ผู้ช่วยคณบดีฝ่ายการศึกษา	ที่ปรึกษา
5.	ผศ.ดร.ภญ.จุไรทิพย์ หวังสินทวีกุล	ประธานคณะกรรมการดำเนินงาน
6.	รศ.ภญ.ธนอมจิต สุภาวิตา	กรรมการ
7.	ผศ.ดร.ภก.นิวัติ แก้วประดับ	กรรมการ
8.	รศ.ดร.ภก.ภาคภูมิ พานิชชูปกรณ์ันท์	กรรมการ
9.	ผศ.ดร.ภก.จินดาพร ภูริพัฒนาวงษ์	กรรมการ
10.	รศ.ดร.ภญ.สุกัญญา ต้วตระกูล	กรรมการ
11.	รศ.ภญ.นันทิญา แก้วนพรัตน์	กรรมการ
12.	ผศ.ดร.สุปรียา ยืนยงสวัสดิ์	กรรมการ
13.	ดร.ภญ.กรกมล รุกขพันธ์	กรรมการ
14.	ผศ.ดร.ภก.อนุชิต พลับรู้อการ	กรรมการ
15.	ดร.ภญ.กรกมล รุกขพันธ์	กรรมการ
16.	ผศ.ดร.ภก.ฉัตรชัย วัฒนากิริมย์สกุล	กรรมการ

17.	ดร.ภญ.จตุมา บุญเลี้ยง	กรรมการ
18.	ดร.พิมพ์พิมล ต้นสกุล	กรรมการ
19.	ดร.ชูเกียรติ กอธนะกุล	กรรมการ
20.	ผศ.ภก.รัศมีเกียรติ จิรินทร์	กรรมการ
21.	นางปราณี รัตนสุวรรณ	กรรมการ
22.	นางสาวโสภา คำมี	กรรมการ
23.	นางนิวรรณ อินทรักษา	กรรมการ
24.	นางสาวจันทน์ผา ต้นธนา	กรรมการ
25.	นางมณฑา ชาลีทา	กรรมการ
26.	นางเพ็ญศรี ศรีสังขรรณ	กรรมการและเลขานุการ
27.	นางสาวจิราภรณ์ ขนานสุข	กรรมการและผู้ช่วยเลขานุการ

ศูนย์ฯ ได้แบ่งภาระหน้าที่รับผิดชอบ เป็นฝ่ายต่างๆ ดังต่อไปนี้

ฝ่ายวิชาการ พิพิธภัณฑสถานและจัดแสดง

มีหน้าที่จัดการทำข้อมูลวิชาการ บริหารและจัดการห้องแสดง จัดหาตรวจสอบ และเตรียมตัวอย่างสมุนไพรมุ่ง จัดแสดง สมุนไพรและอุปกรณ์ต่างๆ ที่เกี่ยวข้อง ตกแต่งห้องแสดงให้อยู่ในสภาพที่บริการได้

หัวหน้าฝ่าย ผศ.ดร.จูไรทิพย์ หวังสินทวีกุล

กรรมการ รศ.ถนอมจิต สุภาวิตา, รศ.ดร.ภาคภูมิ พาณิชยการนันท์, ผศ.ดร.สุปรียา ยืนยงสวัสดิ์, รศ.นันทา แก้ว นพรัตน์, ผศ.ดร.นิวัติ แก้วประดับ, รศ.ดร.สุกัญญา ติวตระกูล, ผศ.ดร.อนุชิต พลับรู้งการ, บก.ปราณี รัตนสุวรรณ, คุณโสภา คำมี , คุณจันทน์ผา ต้นธนา, คุณนิวรรณ อินทรักษา

ฝ่ายพัฒนาระบบและฐานข้อมูล

มีหน้าที่ดูแลจัดการข้อมูลต่างๆ ดูแล website ของศูนย์ฯ โดยประสานงานกับฝ่ายที่เกี่ยวข้อง

หัวหน้าฝ่าย ผศ.ดร.จินดาพร ภูริพัฒน์วงษ์

กรรมการ ผศ.ดร.ฉัตรชัย วัฒนากิรมย์สกุล

ฝ่ายบริการและประเมินผล

มีหน้าที่ดำเนินการ จัดหารูปแบบในการบริการวิชาการ ประชาสัมพันธ์ศูนย์ฯ จัดการประเมินกิจกรรมที่จัด โดยศูนย์ฯ

หัวหน้าฝ่าย ผศ.ภก.รัศมีเกียรติ จิรินทร์

กรรมการ ดร.กรกมล รุกขพันธ์, คุณมณฑา ชาลีทา, คุณจิราภรณ์ ขนานสุข

ฝ่ายการเงินและพัสดุ

มีหน้าที่ดำเนินการจัดซื้อ จัดหาพัสดุ ดำเนินการเกี่ยวกับการใช้เงิน จัดการเงินอุดหนุน เงินงบประมาณ โดยประสานกับ ฝ่ายการเงินและพัสดุ ของคณะฯ

หัวหน้าฝ่ายและกรรมการ คุณเพ็ญศรี ศรีสังขรรณ, คุณปราณี รัตนสุวรรณ

### วัตถุประสงค์และพันธกิจหลัก

1. รวบรวม พัฒนา และการจัดเก็บองค์ความรู้ทางด้านสมุนไพรรักษา และการแพทย์แผนไทย อย่างเป็นระบบ เพื่อประโยชน์ด้านการเรียนการสอน และการบริการวิชาการ
2. สนับสนุนการผลิตบุคลากรทางเภสัชศาสตร์ในระดับปริญญาตรีและสูงกว่าปริญญาตรีที่มีคุณภาพ มีความรู้ความสามารถ มีคุณธรรม จริยธรรม และเป็นพลเมืองดี เพื่อตอบสนองความต้องการของสังคมและประเทศ
3. บริการทางวิชาการด้านเภสัชศาสตร์แก่สังคมในรูปแบบต่างๆ ได้แก่ การให้คำปรึกษา ให้ข้อมูลความรู้ด้านสมุนไพรรักษา และผลิตภัณฑ์จากสมุนไพรรักษา เครื่องมือในการเตรียมยาแผนโบราณ องค์ความรู้ด้านการแพทย์แผนไทย ฝึกอบรม ประชุม สัมมนา
4. พัฒนาศักยภาพของวิชาชีพเภสัชกรรมทางด้านสมุนไพรรักษา และผลิตภัณฑ์จากสมุนไพรรักษา ให้มีบทบาทในการพัฒนาชุมชน และระบบงานสาธารณสุขของประเทศ
5. มีส่วนร่วมทำนุบำรุงศิลปวัฒนธรรม ภูมิปัญญาพื้นบ้านด้านเภสัชกรรมแผนไทย และการแพทย์แผนไทย

### วิสัยทัศน์

“ศูนย์สมุนไพรรักษา เป็นแหล่งรวบรวมองค์ความรู้และภูมิปัญญาเกี่ยวกับสมุนไพรรักษาทางภาคใต้ของไทย”

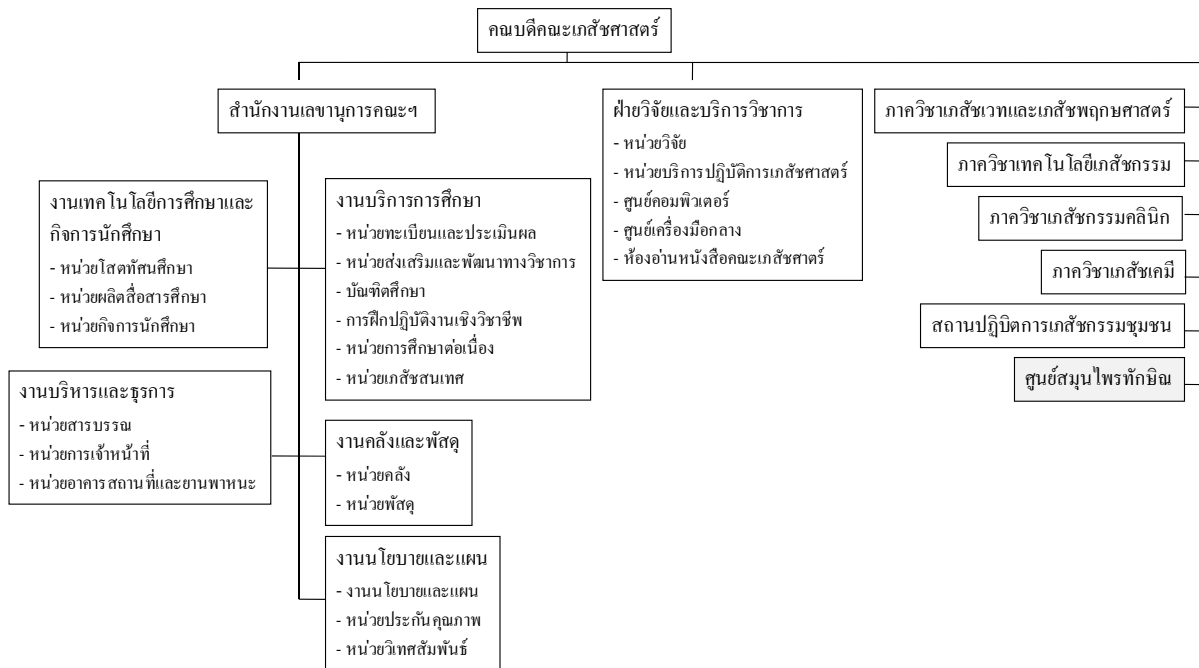
ศูนย์สมุนไพรรักษา เป็นหน่วยงานที่สร้างขึ้นเพื่อการบริการวิชาการ สนับสนุนการเรียนการสอน ในรายวิชาด้านเภสัชศาสตร์ นักศึกษา ระดับปริญญาตรี ปริญญาโท และปริญญาเอก ของคณะเภสัชศาสตร์ และรายวิชาด้านการแพทย์แผนไทย ของคณะการแพทย์แผนไทย ศูนย์ฯ ยังมีหน้าที่ในการดูแล-ปรับปรุงสวนสมุนไพรรักษาของคณะเภสัชศาสตร์ ขยายพันธุ์สมุนไพรรักษาเพื่อใช้ในการเรียนการสอน และการบริการวิชาการ ศูนย์ฯ ยังรองรับการศึกษาด้านสมุนไพรรักษาของผู้ที่ต้องการสอบใบประกอบวิชาชีพเกี่ยวกับการแพทย์แผนไทย เช่น โบราณเภสัชกรรม โบราณเวชกรรม เป็นต้น

ปัจจุบันศูนย์สมุนไพรรักษา มีกรรมการจาก 4 ภาควิชา ประกอบด้วยอาจารย์และบุคลากรฝ่ายสนับสนุน รวมทั้งสิ้น 23 คน ประกอบด้วยอาจารย์ 16 คน และบุคลากร 7 คน ศูนย์ฯ มีภาระกิจสนับสนุนการเรียนการสอนภายใต้หลักสูตร 5 หลักสูตร ได้แก่ หลักสูตรเภสัชศาสตร์บัณฑิต หลักสูตรเภสัชศาสตร์บัณฑิต (สาขาบริหารเภสัชกรรม) หลักสูตรเภสัชศาสตร์มหาบัณฑิต หลักสูตรวิทยาศาสตร์มหาบัณฑิต (วิทยาศาสตร์สมุนไพรรักษา) หลักสูตรเภสัชศาสตร์ดุสิตบัณฑิต (ยาและผลิตภัณฑ์ธรรมชาติ)

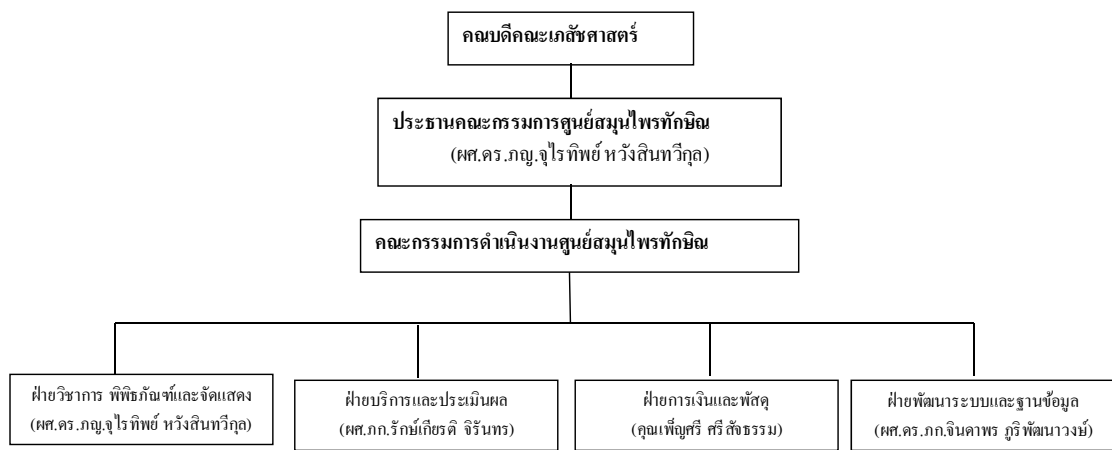
ภายใต้กรอบการบริการวิชาการดังกล่าว ศูนย์ฯ ได้รับการสนับสนุนเงินอุดหนุน จากเงินรายได้คณะเภสัชศาสตร์งบประมาณแผ่นดินภายใต้โครงการอนุรักษ์พันธุกรรมพืชอันเนื่องมาจากพระราชดำริฯ (กปร.)

## โครงสร้างส่วนราชการและการบริหาร

แผนภูมิโครงสร้างองค์กร คณะเภสัชศาสตร์ มหาวิทยาลัยสงขลานครินทร์



## โครงสร้างการบริหารศูนย์สมุนไพротักมิลิน ศส. หมายถึง ศูนย์สมุนไพротักมิลิน



หมายเหตุ: ห้องแสดงสมุนไพรรของศูนย์สมุนไพротักมิลิน มีเจ้าหน้าที่ประจำทุกวันจันทร์-พุธ-ศุกร์ เวลา 13.00-16.30 น จำนวน 1 ท่าน คือ นางสาวจิราภรณ์ ขนานสุข





**ตารางสรุปคะแนนและผลการประเมินรายองค์ประกอบของ ศูนย์สมุนไพรรักษ์อิน**

ลำดับที่	ชื่อองค์ประกอบ	น้ำหนัก	คะแนนที่ได้	ผลการประเมิน
1	ปรัชญา ปณิธาน วัตถุประสงค์ และแผนดำเนินการ	20	5	ดีมาก
5	การบริหารวิชาการแก่สังคม	20	4.25	ดี
6	การทำนุบำรุงศิลปวัฒนธรรม	10	5	ดีมาก
7	การบริหารและการจัดการ	20	4.25	ดี
9	ระบบและกลไกการประกันคุณภาพ	20	5	ดีมาก
	<b>ค่าเฉลี่ยถ่วงน้ำหนัก 5 องค์ประกอบ</b>	<b>90</b>	<b>4.67</b>	<b>ดีมาก</b>
10	ความสัมพันธของมหาวิทยาลัยกับสังคมและชุมชนภาคใต้*	10	5	ดีมาก
	<b>ค่าเฉลี่ยถ่วงน้ำหนัก 6 องค์ประกอบ</b>	<b>100</b>	<b>4.7</b>	<b>ดีมาก</b>
<b>ผลการประเมินระดับ/สถาบัน/กลุ่มสาขาวิชา/คณะ/คณะ/หน่วยงาน</b>				

หมายเหตุ: ภาควิชา/หน่วยงาน ให้ใช้ค่าน้ำหนักตามที่ฝ่ายประกันคุณภาพฯ กำหนดให้

### บทที่ 3

#### ผลการดำเนินงานประจำปีการศึกษา 2551

ผลการดำเนินงาน ประจำปีการศึกษา 2551 สำหรับ 6 ปรกอบ 21 ตำบล

คำชี้แจง: แบบฟอร์มนำเสนอผลการดำเนินงานประจำปีการศึกษามีรายละเอียด 2 ส่วน คือ

- 1) รายละเอียดผลการดำเนินงานเพื่อตอบสนององค์ประกอบและตัวบ่งชี้ด้านต่าง ๆ ตามกระบวนการ P-D-C-A Par ตามข้อกำหนดของมหาวิทยาลัยสงขลานครินทร์
- 2) สรุปผลการวิเคราะห์ตนเอง (SWOT Analysis)

องค์ประกอบที่ 1 ปรัชญา ปณิธาน วัตถุประสงค์ และแผนดำเนินการ											
ชื่อตัวบ่งชี้ : 1.1 มีการกำหนดปรัชญาหรือปณิธาน ตลอดจนมีกระบวนการพัฒนากลยุทธ์ แผนดำเนินงานและมีการกำหนดตัวบ่งชี้ เพื่อวัดความสำเร็จของการดำเนินงานตามแผนให้ครบทุกภารกิจ (ระดับ)											
ผลการดำเนินงาน											
ค่าน้ำหนัก	แผน 2550	ผลการดำเนินงานปีการศึกษา			เกณฑ์การให้คะแนน			ผลการประเมิน			
		2549	2550	2551	1	2	3	เทียบเกณฑ์	เทียบแผน	เทียบพัฒนาการ	รวมคะแนน
10	มีการดำเนินการครบทุกข้อ	N/A	7	7	มีการดำเนินการไม่ครบ 5 ข้อแรก	มีการดำเนินการ 5-6 ข้อแรก	มีการดำเนินการครบทุกข้อ	3	1	1	5
<b>เกณฑ์มาตรฐาน : ระดับ</b> 1 = มีการกำหนดปรัชญาหรือปณิธาน 2 = มีกระบวนการพัฒนากลยุทธ์ แผนดำเนินงานและแผนปฏิบัติการประจำปีให้สอดคล้องกันและกันและสอดคล้องกับภารกิจหลักของสถาบัน ยุทธศาสตร์ และแผนพัฒนาของชาติ 3 = มีการกำหนดตัวบ่งชี้ของการดำเนินงาน และกำหนดเป้าหมายของแต่ละตัวบ่งชี้ เพื่อวัดความสำเร็จของการดำเนินงาน 4 = มีการดำเนินการตามแผนครบทุกภารกิจ 5 = มีการติดตาม ตรวจสอบ และประเมินผลการดำเนินงานตามตัวบ่งชี้ อย่างน้อยปีละ 2 ครั้ง และรายงานผลต่อผู้บริหารและสภาสถาบัน 6 = มีการวิเคราะห์ความสอดคล้องระหว่างกลยุทธ์ แผนดำเนินงาน เป้าประสงค์ เป้าหมายกับยุทธศาสตร์และแผนพัฒนาของชาติ ตลอดจนสภาพการณ์ปัจจุบันและแนวโน้มในอนาคตอย่างสม่ำเสมอ 7 = มีการนำผลการประเมินและผลการวิเคราะห์มาปรับปรุงกลยุทธ์และแผนการดำเนินงานอย่างต่อเนื่อง											
<b>รายละเอียดผลการดำเนินงาน</b> ศูนย์สมุนไพรรักษ์ถิ่นกำหนดปรัชญาและปณิธานในการบริการวิชาการด้านสมุนไพรและเกษตรกรรมแผนไทย ภายใต้กรอบวัตถุประสงค์และพันธกิจหลักของคณะเกษตรศาสตร์ ในฐานะที่เป็นหน่วยงานสนับสนุนการเรียนการสอนของนักศึกษาในมหาวิทยาลัย ศูนย์ฯ ได้กำหนดกิจกรรมเป็นแผนปฏิบัติงานประจำปี โดยได้รับความเห็นชอบผ่านมติของคณะกรรมการของศูนย์ฯ ในกรอบปีงบประมาณ 2551 ศูนย์ฯ ได้ดำเนินงานครบตามแผนทุกภารกิจตามที่กำหนดในแผนปฏิบัติงานรวมทั้งสิ้น 4 โครงการ (คู่มือประกอบที่ 5) ในช่วงปีงบประมาณ ศูนย์ฯ ได้มีการรายงานผลการดำเนินงานในรายงานการประชุมของศูนย์ฯ และรายงานประเมินคุณภาพ ซึ่งผลการติดตามตรวจสอบ โดยคณะกรรมการประเมินคุณภาพของมหาวิทยาลัยสงขลานครินทร์ มาปรับแผนปฏิบัติการประจำปี และปรับปรุงกลยุทธ์ ให้เป็นแผนปฏิบัติการประจำปี 2552											
<b>เอกสารอ้างอิง :</b> แผนปฏิบัติงานประจำปี 2551 รายงานการประชุมกรรมการศูนย์สมุนไพรรักษ์ถิ่น วันที่ 4 มิถุนายน 2551 รายงานประเมินคุณภาพ (ปีงบประมาณ 2551)											

องค์ประกอบที่ 1 ปรัชญา ปณิธาน วัตถุประสงค์ และแผนดำเนินงาน											
ชื่อตัวบ่งชี้ : 1.2 ร้อยละของการบรรลุเป้าหมายตามตัวบ่งชี้ของการปฏิบัติงานที่กำหนด											
ผลการดำเนินงาน											
ค่านำหนัก	แผน 2550	ผลการดำเนินงานปีการศึกษา			เกณฑ์การให้คะแนน			ผลการประเมิน			
		2549	2550	2551	1	2	3	เทียบเกณฑ์	เทียบแผน	เทียบพัฒนาการ	รวมคะแนน
10	บรรลุเป้าหมายร้อยละ 90-100	N/A	100	100	บรรลุเป้าหมายร้อยละ 60-74	บรรลุเป้าหมายร้อยละ 75-89	บรรลุเป้าหมายร้อยละ 90-100	3	1	1	5
<p><b>รายละเอียดผลการดำเนินงาน</b></p> <p>กรอบปีงบประมาณ 2550 แผนปฏิบัติงานประจำปี กำหนดเป็นแผนงานรวม 4 แผนงาน ได้แก่ แผนการบริการวิชาการสู่สังคม แผนทำนุบำรุงศิลปวัฒนธรรม แผนบริหาร และแผนประชาสัมพันธ์ ทั้งนี้การดำเนินงานที่ผ่านมา ได้บรรลุเป้าหมายทั้ง 4 แผนงาน เป็นผลให้การดำเนินงานในการบริการวิชาการและการทำงานนุบำรุงศิลปวัฒนธรรมประสบความสำเร็จรวมทั้งสิ้น 4 โครงการ ร้อยละของการบรรลุเป้าหมาย รวม 21 ตัวบ่งชี้ คิดเป็น 100</p>											
<p><b>เอกสารอ้างอิง :</b></p> <p>แผนปฏิบัติงานประจำปี 2551</p>											

องค์ประกอบที่ 1 ปรัชญา ปณิธาน วัตถุประสงค์ และแผนดำเนินการ											
ชื่อตัวบ่งชี้ : 1.3 มีการกำหนดแผนกลยุทธ์ที่เชื่อมโยงกับแผนยุทธศาสตร์ชาติหรือแผนยุทธศาสตร์อุดมศึกษา (ระดับ)											
ผลการดำเนินงาน											
ค่านำหนัก	แผน 2550	ผลการดำเนินงานปีการศึกษา			เกณฑ์การให้คะแนน			ผลการประเมิน			
		2549	2550	2551	1	2	3	เทียบเกณฑ์	เทียบแผน	เทียบพัฒนาการ	รวมคะแนน
-	-	N/A	-	-	มีการดำเนินการ 1-2 ข้อแรก	มีการดำเนินการ 3 ข้อแรก	มีการดำเนินการ อย่างน้อย 4 ข้อแรก	-	-	-	-
<b>เกณฑ์มาตรฐาน : ระดับ</b> 1 = มีคณะกรรมการ/คณะทำงานกำหนดแผนกลยุทธ์ของสถาบัน/กลุ่มสาขาวิชา/คณะ/หน่วยงาน 2 = มีแผนกลยุทธ์ของสถาบัน/กลุ่มสาขาวิชา/คณะ/หน่วยงาน 3 = มีการวิเคราะห์ความสอดคล้องของแผนกลยุทธ์กับยุทธศาสตร์ชาติ 4 = แผนกลยุทธ์มีความสอดคล้องกับยุทธศาสตร์ชาติ น้อยกว่าร้อยละ 80 ของแผน 5 = แผนกลยุทธ์มีความสอดคล้องกับยุทธศาสตร์ชาติ ตั้งแต่ร้อยละ 80 ของแผน											
<b>รายละเอียดผลการดำเนินงาน</b> แผนปฏิบัติงานประจำปีของศูนย์สมุนไพรรักษ์ถิ่น ดำเนินงานภายใต้กรอบแผนกลยุทธ์ของคณะเภสัชศาสตร์ และมหาวิทยาลัยสงขลานครินทร์ จากการประเมินคุณภาพจากคณะกรรมการภายในมหาวิทยาลัย ปี 2550 ศูนย์ได้รับให้เป็นหน่วยงาน “ปฏิบัติงานเป็นเลิศด้านบริการวิชาการสู่สังคม” (Best practice) เป็นการต่อยอดปรัชญาและแนวปฏิบัติที่ศูนย์สมุนไพรรักษ์ถิ่นให้ความสำคัญเสมอมา นั่นคือ การบริการวิชาการสู่สังคม ให้บริการความรู้ด้านสมุนไพรรักษาผ่านสื่อในรูปแบบต่างๆ เช่น ผลิตหนังสือ จัดทำแผ่น DVD ข้อมูลสมุนไพรรักษา ให้บริการตอบคำถามผ่านสื่อ-สารสนเทศ การทำนุบำรุงศิลปวัฒนธรรม การเป็นสื่อกลางความสัมพันธ์ระหว่างคณะเภสัชศาสตร์กับชุมชนในภาคใต้ ผ่านโครงการศึกษาภูมิปัญญาพื้นบ้านเกี่ยวกับการแพทย์แผนไทย											
<b>เอกสารอ้างอิง :</b> แผนปฏิบัติงานประจำปี 2551 ผลการประเมินคุณภาพ ประจำปี 2550 (กรรมการภายในมหาวิทยาลัย)											

<p><b>องค์ประกอบที่ 1 ปรัชญา ปณิธาน วัตถุประสงค์ และแผนดำเนินการ</b></p> <p><b>สรุปผลการวิเคราะห์ตนเอง (SWOT Analysis) :</b></p> <p><b>1. จุดอ่อน</b>                  เป็นที่ยอมรับว่า ศูนย์สมุนไพротักษิณ ยังไม่เป็นที่รู้จักต่อสังคมภายนอกมากนัก มีเฉพาะกลุ่มสมาคม-ชมรมแพทย์แผนไทย สำนักงานสาธารณสุขจังหวัด โรงเรียน ในเขต 14 จังหวัดภาคใต้ อาจเป็นเพราะสถานที่ตั้งเป็นห้องเล็กๆ ตั้งอยู่ในอาคารบริหาร ขาดการประชาสัมพันธ์ และช่วงเวลาการเปิดให้บริการของศูนย์ฯ ไม่สม่ำเสมอ (เฉพาะจันทร์-พุธ-ศุกร์ เวลา 13.00-16.30 น.)</p> <p><b>2. จุดแข็ง</b>                  ศูนย์สมุนไพротักษิณ มีคณะกรรมการที่มีความมุ่งมั่น ความรู้ความสามารถ และมีเจตคติที่ดีต่อการพัฒนาองค์ความรู้ด้านสมุนไพรรวมถึงเภสัชกรรมแผนไทย ดังนั้นกรอบการวางแผนปฏิบัติงานจึงมีความจำเพาะต่อหน่วยงาน ภายใต้กรอบดำเนินงานในรอบ 5 ปีผ่านมา ศูนย์สมุนไพротักษิณ ได้รับการสนับสนุนด้านงบประมาณจากคณะเภสัชศาสตร์ และมหาวิทยาลัย อย่างสม่ำเสมอ เป็นผลให้ศูนย์สมุนไพротักษิณสามารถดำเนินงานภายใต้ปรัชญา “ศูนย์ฯ สู่ ชุมชน” และ “ชุมชน สู่ ศูนย์ฯ” และบรรลุผลตามที่ได้วางแผนทุกประการ ดังเช่น โครงการที่ต้องอาศัยความร่วมมือร่วมใจ และกำลังคนในการสัมภาษณ์หมอพื้นบ้านในโครงการสำรวจภูมิปัญญาเกี่ยวกับการแพทย์แผนไทย</p> <p><b>3. โอกาส</b>                  ศูนย์สมุนไพротักษิณ มีห้องแสดงสมุนไพรรวมถึงอุปกรณ์เภสัชกรรมพื้นบ้าน ที่ได้รับการสนับสนุนให้มีการปรับปรุงอย่างต่อเนื่องจากคณะเภสัชศาสตร์ นอกจากนี้ยังมีสวนสมุนไพรในพื้นที่โดยรอบของคณะเภสัชศาสตร์ ที่เป็นห้องสมุดที่มีชีวิตสำหรับการค้นคว้าเกี่ยวกับสมุนไพร นับว่าเป็นเครื่องมือในการประชาสัมพันธ์ศูนย์สมุนไพротักษิณได้เป็นอย่างดี</p> <p><b>4. อุปสรรค</b>                  ศูนย์สมุนไพротักษิณ เป็นหน่วยงานย่อย อาศัยคณาจารย์และบุคลากรจากภาควิชาต่างๆ เป็นกรรมการ โดยภาระกิจหลักซึ่งมีต้นทุนเป็นผลให้เวลาของการทำงานให้กับศูนย์ฯ มีอยู่อย่างจำกัด นับเป็นอุปสรรคที่สำคัญในการพัฒนาศูนย์สมุนไพротักษิณ เป็นอย่างมาก</p> <p><b>5. กลยุทธ์ /แผนพัฒนา</b>                  อื่นๆ นอกเหนือจากแผนบริการวิชาการสู่สังคม แผนทำนุบำรุงศิลปวัฒนธรรม ที่ได้รับการสนับสนุนงบประมาณจากต้นสังกัดแล้ว ศูนย์ฯ มีความต้องการบุคลากรประจำศูนย์สมุนไพротักษิณ เพื่อให้การบริการวิชาการเกิดความต่อเนื่อง และเปิดตัวให้กับสังคมภายนอกให้รับทราบ กลยุทธ์นี้จำเป็นต้องอาศัยฝ่ายบริหารของคณะเภสัชศาสตร์ ให้ความสำคัญในการพัฒนาบุคลากรอย่างเป็นรูปธรรม</p>
--

องค์ประกอบที่ 5 การบริการวิชาการแก่สังคม											
ชื่อตัวบ่งชี้ : 5.1 มีระบบและกลไกในการบริการทางวิชาการแก่สังคมตามเป้าหมายของสถาบัน (ระดับ)											
ผลการดำเนินงาน											
ค่าน้ำหนัก	แผน 2551	ผลการดำเนินงานปีการศึกษา			เกณฑ์การให้คะแนน			ผลการประเมิน			
		2549	2550	2551	1	2	3	เทียบเกณฑ์	เทียบแผน	เทียบพัฒนาการ	รวมคะแนน
5	มีการดำเนินการอย่างน้อย 5 ข้อแรก	N/A	มีการดำเนินการอย่างน้อย 5 ข้อแรก	มีการดำเนินการอย่างน้อย 5 ข้อแรก	มีการดำเนินการ ไม่ครบ 3 ข้อ	มีการดำเนินการ 3-4 ข้อแรก	มีการดำเนินการ อย่างน้อย 5 ข้อแรก	3	1	1	5
<b>เกณฑ์มาตรฐาน : ระดับ</b> 1 = มีการจัดทำนโยบาย แผนกลยุทธ์ และแผนดำเนินงานของการบริการวิชาการแก่สังคม 2 = มีคณะกรรมการ คณะทำงานหรือหน่วยงานดำเนินการให้บริการวิชาการแก่สังคมตามแผนที่กำหนด 3 = มีการกำหนดหลักเกณฑ์และหรือระเบียบในการให้บริการวิชาการแก่สังคม 4 = มีการประเมินผลการปฏิบัติงานตามแผนที่กำหนด 5 = มีการนำผลการประเมินไปปรับปรุงการบริการวิชาการแก่สังคม 6 = มีการจัดทำแผนการเชื่อมโยงและบูรณาการการบริการทางวิชาการแก่สังคมเข้ากับการเรียนการสอน หรือการวิจัย หรือการทำนุบำรุงศิลปวัฒนธรรม 7 = มีการประเมินสัมฤทธิ์ผลและนำผลการประเมินไปพิจารณาปรับปรุงความเชื่อมโยงและบูรณาการระหว่างบริการวิชาการแก่สังคมกับภารกิจอื่น ๆ ของสถาบัน											
<b>รายละเอียดผลการดำเนินงาน</b> ภารกิจหลักของศูนย์สมุนไพรรักษ์ถิ่น คือ การบริการวิชาการความรู้ด้านสมุนไพรรักษาชุมชน ศูนย์ฯ กำหนดกิจกรรมที่สอดคล้องกับภารกิจนี้ รวมทั้งสิ้น 4 โครงการ ได้แก่ โครงการจัดทำ DVD Crude Drug DB โครงการสวนสมุนไพรและอนุรักษ์พันธุ์สมุนไพรรหายาก โครงการพัฒนาและปรับปรุงพิพิธภัณฑ์เภสัชกรรมแผนไทย สมุนไพรไทยและยาพื้นบ้าน และโครงการปรับปรุงพิพิธภัณฑ์เกี่ยวกับการแพทย์แผนไทย (เฟส 5) นอกจากนี้ศูนย์ฯ ได้ร่วมงานบริการวิชาการที่จัดโดยคณะเภสัชศาสตร์ เช่น มอ.วิชาการ '๕๑ งานสัปดาห์เภสัชกรรม การนี้มีการจัดสรรอาจารย์และบุคลากรรับผิดชอบในแต่ละโครงการตามโครงสร้างการบริหารในศูนย์สมุนไพรรักษ์ถิ่น ศูนย์ฯ มีการประเมินผลการดำเนินงานได้แก่ ความพึงพอใจในการเข้าร่วมกิจกรรม จำนวน 2 โครงการ ได้แก่ โครงการสำรวจภูมิปัญญาฯ ได้ระดับความพึงพอใจ ร้อยละ 83.20 และ มอ.วิชาการ '๕๑ (ดู ผลการดำเนินการในภาพรวมของคณะเภสัชศาสตร์)											
<b>เอกสารอ้างอิง :</b> แผนปฏิบัติงานประจำปี 2551 รายงานสรุปผลการดำเนินงานของศูนย์สมุนไพรรักษ์ถิ่น คณะเภสัชศาสตร์ ประจำปี 2551 ผลการประเมินความพึงพอใจ ในโครงการสำรวจภูมิปัญญาเกี่ยวกับการแพทย์แผนไทย ปี 2551 ผลการประเมินความพึงพอใจ ใน โครงการ มอ.วิชาการ 50 (ดู เอกสารจากคณะเภสัชศาสตร์)											

องค์ประกอบที่ 5 การบริการวิชาการแก่สังคม											
ชื่อตัวบ่งชี้ : 5.2 ร้อยละของอาจารย์ประจำที่มีส่วนร่วมในการให้บริการทางวิชาการแก่สังคม เป็นที่ปรึกษา เป็นกรรมการ วิทยานิพนธ์ภายนอกสถาบัน เป็นกรรมการวิชาการ กรรมการวิชาชีพในระดับชาติหรือระดับนานาชาติต่ออาจารย์ประจำ											
ผลการดำเนินงาน											
ค่าน้ำหนัก	แผน 2551	ผลการดำเนินงานปีการศึกษา			เกณฑ์การให้คะแนน			ผลการประเมิน			
		2548	2549	2550	1	2	3	เทียบเกณฑ์	เทียบแผน	เทียบพัฒนาการ	รวมคะแนน
-	-	-	-	-	ร้อยละ 1-14	ร้อยละ 15-24	มากกว่าหรือเท่ากับร้อยละ 25	-	-	-	-
<p><b>รายละเอียดผลการดำเนินงาน</b></p> <p>ในรอบปีงบประมาณ 2551 ศูนย์ฯ ดำเนินการให้บริการวิชาการสู่สังคม ผ่านโครงการที่กำหนดในแผนปฏิบัติงานประจำปี 2551 และที่ไม่อยู่ในรูปโครงการ เช่น การศึกษาพันธุ์ไม้ของชมรมแพทย์แผนไทย เพื่อการสอบใบประกอบโรคศิลปะ โบราณเภสัชกรรม โบราณเวชกรรม โดยมีคุณปรางณี รัตนสุวรรณ โบราณเภสัชกรรม ในฐานะกรรมการศูนย์ฯ ได้ให้ความอนุเคราะห์ในการเป็นวิทยากร ในส่วนการศึกษาพันธุ์ไม้ในสวนสมุนไพร คณะเภสัชศาสตร์ นอกจากนี้ห้องพิพิธภัณฑสถานสมุนไพรทักษิณ ได้มีการเข้าชมเพื่อศึกษาสมุนไพรที่อยู่ในรูปสมุนไพรแห้ง เป็นแหล่งค้นคว้าข้อมูลด้านสมุนไพร ผ่านสื่อสิ่งพิมพ์และสารสนเทศ ศูนย์สมุนไพรทักษิณยังมีส่วนร่วมในการเรียนการสอน ของนักศึกษาระดับปริญญาตรี รวม 4 รายวิชา ได้แก่ วิชาเภสัชพฤกษศาสตร์ วิชาเภสัชเวท ๑ วิชาเภสัชเวท ๒ และวิชาเภสัชเวทสำหรับการบริหารบาลเภสัชกรรม (มีนักศึกษาระดับปริญญาตรี ใช้บริการรวมทั้งสิ้น 412 คน) ศูนย์ฯ มีส่วนร่วมกับนักศึกษาในการจัดทำค่ายสุรวิทย์ให้ความรู้เกี่ยวกับสมุนไพรให้กับนักเรียนระดับชั้นมัธยมศึกษาตอนปลาย นอกจากนี้ยังมีบริการความรู้สมุนไพรให้กับหน่วยงานในฐานะวิทยากร เช่น ชมรมมะเร็งเต้านม ของโรงพยาบาลสงขลานครินทร์ และจัดกิจกรรมให้กับนักเรียนระดับอนุบาล อีกด้วย ซึ่งประสบความสำเร็จเป็นอย่างมาก</p>											
<p><b>เอกสารอ้างอิง :</b></p> <p>รายงานข้อมูลสารสนเทศตามตัวบ่งชี้ ปีการศึกษา 2551 ศูนย์สมุนไพรทักษิณ</p> <p>รายงานสรุปผลการดำเนินงานของศูนย์สมุนไพรทักษิณ คณะเภสัชศาสตร์ ประจำปี 2551</p>											



องค์ประกอบที่ 5 การบริการวิชาการแก่สังคม											
ชื่อตัวบ่งชี้ : 5.3 ร้อยละของกิจกรรม/โครงการบริการวิชาการและวิชาชีพที่ตอบสนองความต้องการพัฒนาและเสริมสร้างความเข้มแข็งของสังคม ชุมชน ประเทศชาติ และนานาชาติต่ออาจารย์ประจำและนักวิจัย											
ผลการดำเนินงาน											
ค่าน้ำหนัก	แผน 2551	ผลการดำเนินงานปีการศึกษา			เกณฑ์การให้คะแนน			ผลการประเมิน			
		2549	2550	2551	1	2	3	เทียบเกณฑ์	เทียบแผน	เทียบพัฒนาการ	รวมคะแนน
-	-	N/A	มากกว่าหรือเท่ากับร้อยละ 30	-	ร้อยละ 1-19	ร้อยละ 20-29	มากกว่าหรือเท่ากับร้อยละ 30	-	-	-	-
<p><b>รายละเอียดผลการดำเนินงาน</b></p> <p>ในรอบการดำเนินการปี 2551 ที่ผ่านมา ศูนย์สมุนไพรรักษ์ถิ่นมีโครงการบริการวิชาการทั้งสิ้น 3 โครงการ 3 กิจกรรม ได้แก่ ๑. โครงการสวนสมุนไพร ภายใต้โครงการอนุรักษ์พันธุกรรมพืชอันเนื่องมาจากพระราชดำริฯ (กปร.) ปรับภูมิทัศน์บริเวณ ทางเชื่อมอาคาร ๓-๕ และบริเวณรอบสระบัว ๒. โครงการพัฒนาและปรับปรุงพิพิธภัณฑ์เภสัชกรรมแผนไทย ได้จัดทำดอ่งภาพสมุนไพรรักษา (พร้อมไฟแสดง) จำนวน 4 ดอ่ง จัดทำแผ่นความรู้ DVD เป็นการปรับฐานข้อมูล CrudeDrug DB มาอยู่ในรูปที่สามารถนำเสนอผ่านทีวีและคอมพิวเตอร์ ๓. โครงการสำรวจภูมิปัญญาเกี่ยวกับการแพทย์แผนไทย (การจัดการความรู้ด้านเภสัชศาสตร์) ณ จังหวัดพังงา ในครั้งนี้ได้ร่วมกับสำนักงานสาธารณสุขจังหวัดพังงา ในการสัมภาษณ์หมอพื้นบ้านที่อยู่สังกัดของ สสจ.พังงา ๔. กิจกรรมการเผยแพร่หนังสือสมุนไพรรักษาในฐานสาธารณสุขมูลฐาน ทั้งนี้ได้จัดส่งให้กับหน่วยงานต่างๆ ได้แก่ มหาวิทยาลัยของรัฐและเอกชน โรงเรียนประจำจังหวัดในเขต 14 จังหวัดภาคใต้ สมาคม-ชมรมแพทย์แผนไทย สำนักงานสาธารณสุขจังหวัด (14 จังหวัด) นอกจากนี้ยังแจกจ่ายให้กับผู้ที่แจ้งความจำนง ในวาระที่เป็นวิทยากรต่างๆ ทั้งนี้หนังสือที่จัดทำภายใต้งบประมาณแผ่นดิน นำมาแจกจ่ายโดยไม่คิดมูลค่าแต่อย่างใด ๕. กิจกรรมการเผยแพร่ DVD ฐานข้อมูล CrudeDrug DB ได้จัดส่งให้กับคณะเภสัชศาสตร์ของมหาวิทยาลัยของรัฐ ๖. กิจกรรม มอ. วิชาการ '๕๑ และการชมสวน-ศูนย์สมุนไพรรักษา</p> <p>ในภาพรวมศูนย์สมุนไพรรักษ์ถิ่น ที่เป็นหน่วยงานที่ประกอบด้วยบุคลากรจากหน่วยงานต่างๆ และมีสมาชิกรวม 26 คน เมื่อคิดจำนวนโครงการ เป็นร้อยละเมื่อเทียบกับจำนวนสมาชิก มีค่าต่ำกว่าร้อยละ ๑๐ ทั้งนี้เนื่องจากในบางโครงการ ศูนย์ฯ จำเป็นต้องอาศัยคนจำนวนมาก ดังเช่น โครงการสำรวจภูมิปัญญาฯ และสาเหตุอีกประการหนึ่งก็คือ งบประมาณที่จัดสรรให้กับศูนย์ฯ มีจำนวนจำกัด</p>											
<p><b>เอกสารอ้างอิง :</b></p> <p>รายงานสรุปผลการดำเนินงานของศูนย์สมุนไพรรักษ์ถิ่น คณะเภสัชศาสตร์ ประจำปี 2551</p>											

องค์ประกอบที่ 5 การบริการวิชาการแก่สังคม											
ชื่อตัวบ่งชี้ : 5.4 ร้อยละของระดับความพึงพอใจของผู้รับบริการ											
ผลการดำเนินงาน											
ค่า น้ำหนัก	แผน 2551	ผลการดำเนินงานปี การศึกษา			เกณฑ์การให้คะแนน			ผลการประเมิน			
		2549	2550	2551	1	2	3	เทียบ เกณฑ์	เทียบ แผน	เทียบ พัฒนาการ	รวม คะแนน
5	ร้อยละ 75-84	N/A	มากกว่า หรือ เท่ากับ ร้อยละ 85	ร้อยละ 75-84	ร้อยละ 65-74	ร้อยละ 75-84	มากกว่าหรือ เท่ากับร้อยละ 85	2	1	0	3
<p><b>รายละเอียดผลการดำเนินงาน</b></p> <p>ในปีงบประมาณ 2551 ศูนย์สมุนไพรรักษ์มณี มีการประเมินความพึงพอใจของผู้รับบริการ จำนวน 1 โครงการ ได้แก่ โครงการสำรวจภูมิปัญญาเกี่ยวกับการแพทย์แผนไทย จ.พังงา จากจำนวน 3 โครงการ คิดเป็นร้อยละ 33.33 ของงานบริการวิชาการของศูนย์สมุนไพรรักษ์มณี โครงการสำรวจภูมิปัญญา มีผู้เข้าร่วมโครงการรวมทั้งสิ้น 56 คน มีผู้ตอบแบบประเมิน 39 คน คิดเป็นร้อยละ 69.64 ของผู้เข้าร่วมโครงการ ระดับความพึงพอใจ คิดเป็น โดยร้อยละ 83.20 ของโครงการทั้งหมด อย่างไรก็ตามการประเมินระดับความพึงพอใจ ยังไม่ได้ประเมินในส่วนของการใช้บริการห้องพิพิธภัณฑ์ของศูนย์ จึงจำเป็นต้องมีการปรับปรุงและพัฒนาต่อไป ทั้งนี้การประเมินความพึงพอใจในกิจกรรม มอ.วิชาการ ๕๑ อาศัยข้อมูลของคณะเภสัชศาสตร์ (ดู ผลการประเมินในภาพรวม)</p> <p><b>เอกสารอ้างอิง :</b></p> <p>ผลการประเมินโครงการ มอ.วิชาการ ๕๑ (ดู ผลการประเมินของคณะเภสัชศาสตร์)</p> <p>ผลการประเมินโครงการสำรวจภูมิปัญญาเกี่ยวกับการแพทย์แผนไทย จ.พังงา ปี 2551</p> <p>รายงานข้อมูลสารสนเทศตามตัวบ่งชี้ ปีการศึกษา 2551 ศูนย์สมุนไพรรักษ์มณี</p>											

องค์ประกอบที่ 5 การบริการวิชาการแก่สังคม											
ข้อตัวบ่งชี้ : 5.5 ค่าใช้จ่าย และมูลค่าของสถาบันในการบริการวิชาการและวิชาชีพเพื่อสังคมต่ออาจารย์ประจำ (บาทต่อคน)											
ผลการดำเนินงาน											
ค่าน้ำหนัก	แผน 2551	ผลการดำเนินงานปีการศึกษา			เกณฑ์การให้คะแนน			ผลการประเมิน			
		2549	2550	2551	1	2	3	เทียบเกณฑ์	เทียบแผน	เทียบพัฒนาการ	รวมคะแนน
5	5,000-7,499 บาท	N/A	5,000-7,499 บาท	5,000-7,499 บาท	1-4,999 บาท	5,000-7,499 บาท	มากกว่าหรือเท่ากับ 7,500 บาท	2	1	1	4
<p><b>รายละเอียดผลการดำเนินงาน</b></p> <p>ค่าใช้จ่ายของศูนย์ฯ ในปีงบประมาณที่ผ่านมา ได้แก่ โครงการจัดทำ DVD CrudeDrugDB และโครงการสำรวจภูมิปัญญาเกี่ยวกับการแพทย์แผนไทย มีอาจารย์เข้าร่วมโครงการรวม 14 คน โดยมีค่าใช้จ่าย 92,150 บาท คิดเป็นอัตราส่วน 6,582.14 บาทต่อคน ทั้งนี้มีค่าใช้จ่ายและมูลค่าของสถาบันในการบริการวิชาการและวิชาชีพเพื่อสังคมต่ออาจารย์ประจำ ได้แก่ ค่าตอบแทนวิทยากร ค่าใช้ อุปกรณ์ และค่าใช้จ่ายเจ้าหน้าที่ที่ให้บริการ รวมทั้งสิ้น 36,400 บาท ค่าใช้จ่ายของศูนย์สมุนไพรรักษ์ยิม ได้รับการสนับสนุนจากภาครัฐ ได้แก่ คณะเภสัชศาสตร์ และมหาวิทยาลัยสงขลานครินทร์ การบริการวิชาการของศูนย์ฯ เป็นแบบให้เปล่า ไม่คิดมูลค่าการใช้บริการ ซึ่งเป็นแนวปรัชญาและการปฏิบัติเสมอมา</p>											
<p><b>เอกสารอ้างอิง :</b></p> <p>รายงานสรุปผลการดำเนินงานของศูนย์สมุนไพรรักษ์ยิม คณะเภสัชศาสตร์ ประจำปี 2551</p> <p>รายงานข้อมูลสารสนเทศตามตัวบ่งชี้ ปีการศึกษา 2551 ศูนย์สมุนไพรรักษ์ยิม</p>											

องค์ประกอบที่ 5 การบริการวิชาการแก่สังคม											
ชื่อตัวบ่งชี้ : 5.6 มีการนำความรู้และประสบการณ์จากการบริการวิชาการและวิชาชีพมาใช้ในการพัฒนาการเรียน การสอน และการวิจัย (ระดับ)											
ผลการดำเนินงาน											
ค่า น้ำหนัก	แผน 2551	ผลการดำเนินงานปีการศึกษา			เกณฑ์การให้คะแนน			ผลการประเมิน			
		2549	2550	2551	1	2	3	เทียบ เกณฑ์	เทียบ แผน	เทียบ พัฒนาการ	รวม คะแนน
5	ดำเนินการ ได้มากกว่า หรือเท่ากับ 3 ข้อแรก	N/A	ดำเนินการ ได้มากกว่า หรือเท่ากับ 3 ข้อแรก	ดำเนินการ ได้มากกว่า หรือเท่ากับ 3 ข้อแรก	ดำเนินการ ได้ 1 ข้อแรก	ดำเนินการได้ 2 ข้อแรก	ดำเนินการได้ มากกว่าหรือ เท่ากับ 3 ข้อแรก	3	1	1	5
<b>เกณฑ์มาตรฐาน : ระดับ</b> 1 = มีแผนในการนำความรู้และประสบการณ์จากการบริการวิชาการ/วิชาชีพมาใช้ในการเรียนการสอนและการวิจัย 2 = มีการนำความรู้และประสบการณ์จากการบริการวิชาการ/วิชาชีพมาใช้ในการเรียนการสอนอย่างน้อย 1 โครงการ 3 = มีการนำความรู้และประสบการณ์จากการบริการวิชาการ/วิชาชีพมาใช้ในการวิจัยอย่างน้อย 1 โครงการ 4 = มีการนำความรู้และประสบการณ์จากการบริการวิชาการ/วิชาชีพมาใช้ในการเรียนการสอนและการวิจัยอย่างน้อย 1 โครงการ 5 = มีการบูรณาการการจัดการเรียนการสอนกับการวิจัยและการบริการวิชาการ/วิชาชีพอย่างน้อย 1 โครงการ											
<b>รายละเอียดผลการดำเนินงาน</b> แผนปฏิบัติงานประจำปี 2551 ได้มีกำหนดให้มีการจัดทำโครงการศึกษาภูมิปัญญาเกี่ยวกับการแพทย์แผนไทย ร่วมกับแหล่งฝึก จ. พังงา และ โครงการจัดทำ DVD CrudeDrug DB (เครื่องยาสมุนไพร) โครงการศึกษาภูมิปัญญาพื้นบ้านเกี่ยวกับการแพทย์แผนไทย ร่วมกับแหล่งฝึก จ.ระนอง โดยมีนักศึกษาระดับปริญญาตรี ที่ลงทะเบียนรายวิชาเภสัชเวทขั้นสูง นักศึกษาระดับปริญญาโท-เอก ที่ลงทะเบียนรายวิชาสมุนไพรพื้นบ้าน และวิชาสมุนไพร ร่วมโครงการ ซึ่งโครงการทั้งสองเป็นโครงการที่บูรณาการความรู้ด้านสมุนไพรในชุมชนกับการเรียนการสอนได้เป็นอย่างดี และการจัดทำ DVD เป็นการนำข้อมูลที่ใช้ในการเรียน-การสอน ของนักศึกษาเภสัชศาสตร์ มาใช้เป็นเครื่องมือในการบริการวิชาการ											
<b>เอกสารอ้างอิง :</b> โครงการ DVD CrudeDrug DB (ภายใต้โครงการ โครงการพัฒนาและปรับปรุงพิพิธภัณฑ์เภสัชกรรมแผนไทยฯ กปร.) โครงการสำรวจภูมิปัญญาพื้นบ้านเกี่ยวกับการแพทย์แผนไทยร่วมกับแหล่งฝึก จ.พังงา											

องค์ประกอบที่ 5 การบริการวิชาการแก่สังคม											
ตัวบ่งชี้เฉพาะ											
ชื่อตัวบ่งชี้ : 5.9 จำนวนแหล่งให้บริการวิชาการและวิชาชีพที่ได้รับการยอมรับในระดับชาติหรือระดับนานาชาติ (จำนวนศูนย์เครือข่าย)											
ผลการดำเนินงาน											
ค่าน้ำหนัก	แผน 2551	ผลการดำเนินงานปีการศึกษา			เกณฑ์การให้คะแนน			ผลการประเมิน			
		2549	2550	2551	1	2	3	เทียบเกณฑ์	เทียบแผน	เทียบพัฒนาการ	รวมคะแนน
-	-	N/A	-	-	-	-	-	-	-	-	-
รายละเอียดผลการดำเนินงาน											
<p>ผลเนื่องจากการจัดทำหนังสือสมุนไพรรักษ์ถิ่นในงานสารานุกรมสมุนไพร (ในปีที่ผ่านมา) การแจกจ่ายให้กับหน่วยงานต่างๆ ในประเทศ ได้ดำเนินการอย่างต่อเนื่อง ในรอบปีงบประมาณ 2551 ได้จัดส่งให้กับหน่วยงานต่างๆ รวม 69 แห่ง คิดเป็นจำนวนหนังสือที่ได้จัดส่งไปแล้วทั้งสิ้น 193 เล่ม และจำนวนแหล่งให้บริการวิชาการ ได้นำรวมการส่งแผ่น DVD CrudeDrug DB รวมทั้งสิ้น 16 ชิ้น ตามรายงานข้อมูลสารสนเทศตามตัวบ่งชี้ แสดงรายการหน่วยงานที่ให้บริการ (นับตามจำนวนหนังสือขอข้อมูลจากหน่วยงานต่างๆ)</p>											
เอกสารอ้างอิง :											
รายงานข้อมูลสารสนเทศตามตัวบ่งชี้ ปีการศึกษา 2551 ศูนย์สมุนไพรรักษ์ถิ่น											

องค์ประกอบที่ 5 การบริการวิชาการแก่สังคม												
ตัวบ่งชี้เฉพาะ												
ชื่อตัวบ่งชี้ : 5.11 ระดับความสำเร็จในการบริการวิชาการและวิชาชีพตามพันธกิจของสถาบัน (ระดับ)												
ผลการดำเนินงาน												
ค่าน้ำหนัก	แผน 2551	ผลการดำเนินงานปีการศึกษา			เกณฑ์การให้คะแนน			ผลการประเมิน				
		2549	2550	2551	1	2	3	เทียบเกณฑ์	เทียบแผน	เทียบพัฒนาการ	รวมคะแนน	
-	-	N/A	-	-	-	-	-	-	-	-	-	-
รายละเอียดผลการดำเนินงาน												
<p>ศูนย์สมุนไพรรักษ์มณฑล มีการกำหนดแผนปฏิบัติงานประจำปี 2551 แผนบริการวิชาการสู่สังคม และแผนทำนุบำรุงศิลปวัฒนธรรม โดยมีการจัดทำโครงการทั้งสิ้น 3 โครงการ ได้แก่ โครงการสวนสมุนไพรและอนุรักษ์พันธุ์สมุนไพรรักษาโรค โครงการพัฒนาและปรับปรุงพิพิธภัณฑ์เภสัชกรรมแผนไทย สมุนไพรไทย และยาพื้นบ้าน โครงการศึกษาภูมิปัญญาพื้นบ้านเกี่ยวกับการแพทย์แผนไทย ร่วมกับแหล่งฝึก จ.พังงา โดยทุกโครงการมีการดำเนินการตามแผนอย่างครบถ้วนตามพันธกิจที่ได้กำหนดไว้ มีการบูรณาการการเรียนการสอน การวิจัย เป็นโจทย์วิจัยให้กับอาจารย์ และนอกจากนี้ยังทำนุบำรุงศิลปวัฒนธรรมอีกด้วย โดยสิ่งที่ได้รับจากการทำโครงการดังกล่าวก่อให้เกิดเครือข่ายความร่วมมือระหว่างองค์กรที่เกี่ยวข้องกับคณะเภสัชศาสตร์ เป็นการสร้างจิตสำนึกต่อการอนุรักษ์ภูมิปัญญาเกี่ยวกับการแพทย์แผนไทย การดำเนินการนี้ยังมีส่วนสัมพันธ์กับการอนุรักษ์ศิลปวัฒนธรรมในท้องถิ่น ตลอดเวลาที่ผ่านมาในรูปแบบการดำเนินงานเช่นนี้ ก่อให้เกิดเครือข่ายความร่วมมือระหว่างสถาบันและหน่วยงานใน 14 จังหวัดภาคใต้ ศูนย์สมุนไพรรักษ์มณฑลยังมีส่วนร่วมในการให้กำลังใจ การพัฒนาชุมชนให้เป็นชุมชนที่เข้มแข็ง ก่อให้เกิดพัฒนาการให้เป็นสังคมท้องถิ่นแห่งการเรียนรู้ โดยเครือข่ายนี้ยังมีการประสานงานติดต่อ อยู่เสมอมา ทั้งในระดับตัวบุคคล และหน่วยงานอีกด้วย</p>												
เอกสารอ้างอิง												
<p>โครงการศึกษาภูมิปัญญาพื้นบ้านเกี่ยวกับการแพทย์แผนไทยร่วมกับแหล่งฝึก จ.พังงา</p> <p>โครงการจัดทำ DVD CrudeDrug DB</p> <p>โครงการ มอ.วิชาการ 51</p>												

<p><b>องค์ประกอบที่ 5 การบริการวิชาการแก่สังคม</b></p> <p><b>สรุปผลการวิเคราะห์ตนเอง (SWOT Analysis) :</b></p> <p><b>1. จุดอ่อน</b></p> <p>จุดอ่อนสำคัญของศูนย์ฯ ก็คือ แผนงานประชาสัมพันธ์ เป็นผลให้มีการใช้ประโยชน์จากตัวศูนย์สมุนไพรรักษ์อิน ในการเป็นแหล่งบริการวิชาการความรู้ด้านเภสัชกรรมแผนไทย ยังไม่แพร่หลายเท่าที่ควร บางครั้งนักศึกษาเภสัชศาสตร์เองก็ยังไม่ทราบว่าศูนย์สมุนไพรรักษ์อินของคณะเภสัชศาสตร์นั้นอยู่ที่ใด ซึ่งจะทำให้ไม่สามารถเป็นศูนย์การเรียนรู้ของนักศึกษาได้เลย</p> <p><b>2. จุดแข็ง</b></p> <p>ในส่วนการบริการวิชาการแก่สังคม ศูนย์สมุนไพรรักษ์อิน มีวัฒนธรรมในการบริการวิชาการที่ชัดเจน และมีวิวัฒนาการของประสิทธิผลของการดำเนินการเสมอมา ทำให้ศูนย์ฯ ได้รับความไว้วางใจในการดำเนินงาน ภายใต้งบประมาณสนับสนุนระดับคณะและระดับมหาวิทยาลัย ทั้งนี้เนื่องจากศูนย์ฯ มีการจัดการหลักสูตรการเรียนการสอนให้สอดคล้องกับวิสัยทัศน์และพันธกิจ มีคณาจารย์และบุคลากรที่มีความรู้ความสามารถ ที่สามารถประยุกต์ความรู้จากท้องถิ่น และบูรณาการความรู้ที่ได้เข้ากับงานวิจัยของตนเองในเป็นอย่างดี ผลจากการดำเนินการที่ต่อเนื่อง และสม่ำเสมอ ทำให้ศูนย์สมุนไพรรักษ์อินเป็นที่รู้จักในหมู่นักงานสาธารณสุขจังหวัดในภาคใต้ ชมรมแพทย์แผนไทย สมาคมแพทย์แผนไทยในภาคใต้ ก่อให้เกิดเครือข่ายความร่วมมือระหว่างสถาบันอย่างเป็นรูปธรรม</p> <p><b>3. โอกาส</b></p> <p>คณะเภสัชศาสตร์ และมหาวิทยาลัยสงขลานครินทร์ ให้การสนับสนุนด้านงบประมาณอย่างสม่ำเสมอ</p> <p><b>4. อุปสรรค</b></p> <p>การดำเนินงานโครงการบางโครงการจำเป็นต้องมีผู้เข้าร่วมโครงการไม่น้อยกว่า ๔๐ คน โดยเฉพาะโครงการสำรวจภูมิปัญญาพื้นบ้านเกี่ยวกับการแพทย์แผนไทย ทำให้ค่าใช้จ่ายต่อโครงการมีมูลค่าสูง นอกจากนี้จากการที่ภาควิชาเภสัชเวทและเภสัชพฤกษศาสตร์ มีนักศึกษาที่สนใจเลือกเรียนลดลง ก็นับว่าเป็นอุปสรรคในการดำเนินการพอสมควร</p> <p><b>5. กลยุทธ์/แผนพัฒนา</b></p> <p>กลยุทธ์ของการเปิดตัวของศูนย์สมุนไพรรักษ์อิน ให้เป็นที่รู้จัก คือแผนการประชาสัมพันธ์ จำเป็นต้องทำให้เป็นรูปธรรม และจำเป็นต้องมีบุคลากรประจำศูนย์ฯ เพื่อให้การบริการวิชาการของศูนย์ฯ สามารถดำเนินการได้ในเวลาราชการ</p>
---

องค์ประกอบที่ 6 การทำนุบำรุงศิลปวัฒนธรรม											
ชื่อตัวบ่งชี้ : 6.1 มีระบบและกลไกในการทำนุบำรุงศิลปวัฒนธรรม (ระดับ)											
ผลการดำเนินงาน											
ค่า น้ำหนัก	แผน 2551	ผลการดำเนินงานปีการศึกษา			เกณฑ์การให้คะแนน			ผลการประเมิน			
		2549	2550	2551	1	2	3	เทียบ เกณฑ์	เทียบ แผน	เทียบ พัฒนาการ	รวม คะแนน
5	มีการ ดำเนินการ อย่างน้อย 4 ข้อแรก	N/A	มีการ ดำเนินการ อย่างน้อย 4 ข้อแรก	มีการ ดำเนินการ อย่างน้อย 4 ข้อแรก	มีการ ดำเนินการ ไม่ครบ 3 ข้อแรก	มีการดำเนินการ 3 ข้อแรก	มีการดำเนินการ อย่างน้อย 4 ข้อ แรก	3	1	1	5
<b>เกณฑ์มาตรฐาน : ระดับ</b> 1 = มีการกำหนดนโยบายที่ชัดเจนปฏิบัติได้ และมีแผนงานรองรับ 2 = มีการกำหนดกิจกรรมหรือโครงการที่เป็นประโยชน์สอดคล้องกับแผนงาน และมีการดำเนินกิจกรรมอย่างต่อเนื่อง 3 = มีการบูรณาการงานด้านทำนุบำรุงศิลปวัฒนธรรมกับการกิจด้านอื่น ๆ 4 = มีการส่งเสริมการดำเนินงานด้านศิลปวัฒนธรรมทั้งในระดับชาติ และนานาชาติ อาทิ การจัดทำฐานข้อมูลด้านศิลปวัฒนธรรม การสร้างบรรยากาศศิลปะ และวัฒนธรรม การจัดกิจกรรม ประชุม เสวนาทางวิชาการ การจัดสรรงบประมาณสนับสนุนอย่างพอเพียงและต่อเนื่อง 5 = มีการกำหนดหรือสร้างมาตรฐานด้านศิลปวัฒนธรรม โดยผู้เชี่ยวชาญ และมีผลงานเป็นที่ยอมรับในระดับชาติหรือนานาชาติ 6 = มีการเผยแพร่และบริการด้านศิลปวัฒนธรรมในระดับชาติ และนานาชาติ อาทิ มีสถานที่หรือเวทีแสดงผลงาน จัดทำวารสารศิลปวัฒนธรรมในระดับต่าง ๆ มีความร่วมมือในการให้บริการวิชาการด้านศิลปวัฒนธรรมกับสังคมในระดับต่าง ๆ											
<b>รายละเอียดผลการดำเนินงาน</b> ด้วยพันธกิจหลักของศูนย์สมุนไพรรักษ์ถิ่น คือ การบริการวิชาการและทำนุบำรุงศิลปวัฒนธรรม ดังนั้นในแผนปฏิบัติงานประจำปี 2551 จึงได้กำหนดให้เป็นกิจกรรมหลัก ในปีที่ผ่านมาได้จัดโครงการศึกษามิปัญญาเกี่ยวกับการแพทย์แผนไทย ร่วมกับแหล่งฝึก จ. พังงา ในแผนได้เห็นความสำคัญของการส่งเสริมการดำเนินงานด้านศิลปวัฒนธรรม ในท้องถิ่น การนี้ได้จัดทำโครงการจัดทำแผ่น DVD เครื่องยาสมุนไพรรักษาโรคที่รวบรวมเครื่องยาประกอบด้วยรูปภาพ และคำบรรยายของสมุนไพรรักษาโรคแต่ละชนิด รวมทั้งสิ้น 140 รายการ เป็นผลจากการใช้ความรู้ด้านเภสัชเวท และวิชาการที่ใช้ในการเรียน-การสอนของนักศึกษาเภสัชศาสตร์ มาเป็นเครื่องมือเผยแพร่ การ จัดห้องพิพิธภัณฑ์แสดงสมุนไพรรักษาโรค ก็เป็นส่วนหนึ่งของการรวบรวมองค์ความรู้ต่างๆ มาแสดงในห้องพิพิธภัณฑ์ นับเป็นศูนย์กลางการ เรียนรู้ด้านสมุนไพรรักษาโรคของนักศึกษาและผู้สนใจ ของมหาวิทยาลัยสงขลานครินทร์											
<b>เอกสารอ้างอิง :</b> แผนปฏิบัติงานประจำปี 2551 โครงการศึกษามิปัญญาเกี่ยวกับการแพทย์แผนไทยร่วมกับแหล่งฝึก จ.พังงา โครงการปรับปรุงพิพิธภัณฑ์เกี่ยวกับการแพทย์แผนไทย ปี 2551											



องค์ประกอบที่ 6 การทำนุบำรุงศิลปวัฒนธรรม											
ชื่อตัวบ่งชี้ : 6.2 ร้อยละของโครงการ/กิจกรรมในการอนุรักษ์พัฒนา และสร้างเสริมเอกลักษณ์ศิลปะและวัฒนธรรมต่อจำนวนนักศึกษาระดับปริญญาตรีภาคปกติทั้งหมด											
ผลการดำเนินงาน											
ค่าน้ำหนัก	แผน 2551	ผลการดำเนินงานปีการศึกษา			เกณฑ์การให้คะแนน			ผลการประเมิน			
		2549	2550	2551	1	2	3	เทียบเกณฑ์	เทียบแผน	เทียบพัฒนาการ	รวมคะแนน
-	-	N/A	มากกว่าหรือเท่ากับร้อยละ 2.0	-	ร้อยละ 1.0-1.4	ร้อยละ 1.5-1.9	มากกว่าหรือเท่ากับร้อยละ 2.0	-	-	-	-
รายละเอียดผลการดำเนินงาน											
<p>ในรอบปีงบประมาณ 2551 ที่ผ่านมา ศูนย์สมุนไพรรักษ์ฯ ดำเนินกิจกรรมในการอนุรักษ์ พัฒนา และสร้างเสริมเอกลักษณ์ศิลปะและวัฒนธรรม รวมทั้งสิ้น 3 โครงการ/3กิจกรรม (รายงานข้อมูลสารสนเทศตามตัวบ่งชี้ ปีการศึกษา 2551) คิดเป็นร้อยละ 0.72 ของจำนวนนักศึกษาระดับปริญญาตรีที่เข้าร่วมกิจกรรมของศูนย์ฯ (822 คน)</p>											
<p>เอกสารอ้างอิง :</p> <p>รายงานข้อมูลสารสนเทศตามตัวบ่งชี้ ปีการศึกษา 2551</p>											

องค์ประกอบที่ 6 การทำนุบำรุงศิลปวัฒนธรรม											
ชื่อตัวบ่งชี้ : 6.3 ร้อยละของค่าใช้จ่ายและมูลค่าที่ใช้ในการอนุรักษ์ พัฒนาและสร้างเสริมเอกลักษณ์ ศิลปะและวัฒนธรรมต่อ งบดำเนินการ											
ผลการดำเนินงาน											
ค่า น้ำหนัก	แผน 2551	ผลการดำเนินงานปีการศึกษา			เกณฑ์การให้คะแนน			ผลการประเมิน			
		2549	2550	2551	1	2	3	เทียบ เกณฑ์	เทียบ แผน	เทียบ พัฒนาการ	รวม คะแนน
5	มากกว่าหรือ เท่ากับร้อยละ 1.00 ของ งบดำเนินการ	N/A	มากกว่าหรือ เท่ากับร้อยละ 1.00 ของ งบดำเนินการ	มากกว่าหรือ เท่ากับร้อยละ 1.00 ของ งบดำเนินการ	ร้อยละ 0.01- 0.49 ของ งบดำเนินการ	ร้อยละ 0.50-0.99 ของ งบดำเนิน การ	มากกว่าหรือ เท่ากับร้อยละ 1.00 ของ งบดำเนินการ	3	1	1	5
<p><b>รายละเอียดผลการดำเนินงาน</b></p> <p>งบประมาณสำหรับการดำเนินกิจกรรมภายใต้แผนทำนุบำรุงศิลปวัฒนธรรม และแผนบริการวิชาการที่ใช้ในการอนุรักษ์ พัฒนา และสร้างเสริมเอกลักษณ์ ศิลปะและวัฒนธรรม รวมทั้งสิ้น 234,181 บาท คิดเป็นร้อยละ 55.6 ต่องบดำเนินการ</p>											
<p><b>เอกสารอ้างอิง :</b></p> <p>รายงานข้อมูลสารสนเทศตามตัวบ่งชี้ ปีการศึกษา 2551</p> <p>รายงานสรุปผลการดำเนินงานของศูนย์สมุนไพรรักษ์มณฑล คณะกรรมาธิการ ประจำปี 2551</p>											

องค์ประกอบที่ 6 การทำนุบำรุงศิลปวัฒนธรรม											
ตัวบ่งชี้เฉพาะ											
ชื่อตัวบ่งชี้ : 6.4 มีผลงาน หรือชิ้นงานการพัฒนาองค์ความรู้ และสร้างมาตรฐานศิลปะและวัฒนธรรม (ชิ้นงาน)											
ผลการดำเนินงาน											
ค่าน้ำหนัก	แผน 2550	ผลการดำเนินงานปีการศึกษา			เกณฑ์การให้คะแนน			ผลการประเมิน			
		2548	2549	2550	1	2	3	เทียบเกณฑ์	เทียบแผน	เทียบพัฒนาการ	รวมคะแนน
-	-	-	-	-	-	-	-	-	-	-	-
รายละเอียดผลการดำเนินงาน											
<p>ผลงานที่นับว่าเป็นชิ้นงานของการพัฒนาองค์ความรู้ และสร้างมาตรฐานศิลปะ และวัฒนธรรม ภายในกรอบปีงบประมาณ 2551 ศูนย์สมุนไพรรักษ์ถิ่น มีรวม 3 ชิ้นงาน ได้แก่ แผ่น DVD เครื่องยาสมุนไพรรักษาหูดของศูนย์สมุนไพรรักษ์ถิ่น (ตั้งอยู่อาคารบริหาร ชั้น ๓) และสวนสมุนไพร (สระบัวหน้าอาคาร ๕ และสวนหย่อม ทางเชื่อมอาคาร ๓-๕)</p>											
เอกสารอ้างอิง :											
<p>รายงานข้อมูลสารสนเทศตามตัวบ่งชี้ปีการศึกษา 2551</p> <p>รายงานสรุปผลการดำเนินงานของศูนย์สมุนไพรรักษ์ถิ่น คณะเภสัชศาสตร์ ประจำปี 2551</p>											

องค์ประกอบที่ 6 การทำนุบำรุงศิลปวัฒนธรรม											
ตัวบ่งชี้เฉพาะ											
ชื่อตัวบ่งชี้ : 6.5 ประสิทธิภาพในการอนุรักษ์ พัฒนา และสร้างเสริมเอกลักษณ์ ศิลปะและวัฒนธรรม (ระดับ)											
ผลการดำเนินงาน											
ค่าน้ำหนัก	แผน 2550	ผลการดำเนินงานปีการศึกษา			เกณฑ์การให้คะแนน			ผลการประเมิน			
		2548	2549	2550	1	2	3	เทียบเกณฑ์	เทียบแผน	เทียบพัฒนาการ	รวมคะแนน
-	-	-	-	-	-	-	-	-	-	-	-
รายละเอียดผลการดำเนินงาน											
<p>การดำเนินงานด้านศิลปะวัฒนธรรม ของศูนย์สมุนไพรรักษ์ถิ่น ประสบความสำเร็จตามวัตถุประสงค์ที่กำหนดไว้ในแผนปฏิบัติงานประจำปี 2551 ทุกประการ ซึ่งกิจกรรมดังกล่าวเกิดจากการบูรณาการความรู้ที่ได้จากการจัดทำกิจกรรมที่ต่อเนื่อง ให้เข้ากับพันธกิจด้านการบริการวิชาการ และการเรียนการสอน</p>											
เอกสารอ้างอิง :											
แผนปฏิบัติงานประจำปี 2551											
รายงานข้อมูลสารสนเทศตามตัวบ่งชี้ ปีการศึกษา 2551											
โครงการสำรวจภูมิปัญญาเกี่ยวกับแพทย์แผนไทย ร่วมกับแหล่งฝึก จ.พังงา											
โครงการปรับปรุงพิพิธภัณฑ์เกี่ยวกับการแพทย์แผนไทย											

<p><b>องค์ประกอบที่ 6 การทำนุบำรุงศิลปวัฒนธรรม</b></p> <p><b>สรุปผลการวิเคราะห์ตนเอง (SWOT Analysis) :</b></p> <p><b>1. จุดอ่อน</b></p> <p>-</p> <p><b>2. จุดแข็ง</b></p> <p>ศูนย์สมุนไพรรักษ์ถิ่น มีลักษณะงานที่เกี่ยวข้องโดยตรงกับการอนุรักษ์ศิลปวัฒนธรรมของท้องถิ่นภาคใต้ นับเป็นส่วนหนึ่งของการทำนุบำรุงศิลปวัฒนธรรม มีกิจกรรมที่ดำเนินการต่อเนื่อง เพื่อการเก็บข้อมูลเกี่ยวกับภูมิปัญญาท้องถิ่นของหมอพื้นบ้านในเขต 14 จังหวัดภาคใต้ ภายใต้โครงการสำรวจภูมิปัญญาเกี่ยวกับการแพทย์แผนไทย ภูมิปัญญาพื้นบ้านเกี่ยวกับการแพทย์แผนไทยที่ได้ ได้ถูกนำมาบูรณาการให้ป็นสื่อ เพื่อการเผยแพร่ และนำมาเป็นส่วนหนึ่งของการสร้างโจทย์วิจัยให้กับนักวิจัย ดังนั้น โครงการสำรวจภูมิปัญญาฯ จึงเป็นโครงการที่ให้ผลในหลายๆ ด้าน กล่าวคือ ทำนุบำรุงศิลปวัฒนธรรม การบริการวิชาการ และการสร้างความสัมพันธ์ระหว่างมหาวิทยาลัยและชุมชนในภาคใต้</p> <p><b>3. โอกาส</b></p> <p>ศูนย์ฯ มีการสังสมข้อมูลที่ได้จากการสำรวจภูมิปัญญาแพทย์แผนไทย และมีบุคลากรที่มีความรู้ความสามารถในการประยุกต์องค์ความรู้ที่ได้มาเผยแพร่ ให้กับชุมชน นอกจากนี้ศูนย์ฯ ยังมีความสัมพันธ์อันดีกับภาควิชาเภสัชเวทและเภสัชพฤกษศาสตร์</p> <p><b>4. อุปสรรค</b></p> <p>-</p> <p><b>5. กลยุทธ์ /แผนพัฒนา</b></p> <p>-</p>
---

องค์ประกอบที่ 7 การบริหารและการจัดการ											
ชื่อตัวบ่งชี้ : 7.3 มีการพัฒนาสถาบันสู่องค์กรเรียนรู้ (ระดับ)											
ผลการดำเนินงาน											
ค่า น้ำหนัก	แผน 2551	ผลการดำเนินงานปีการศึกษา			เกณฑ์การให้คะแนน			ผลการประเมิน			
		2549	2550	2551	1	2	3	เทียบ เกณฑ์	เทียบ แผน	เทียบ พัฒนาการ	รวม คะแนน
5	มีการ ดำเนินการ อย่างน้อย 4 ข้อแรก	-	-	มีการ ดำเนินการ อย่างน้อย 4 ข้อแรก	มีการ ดำเนินการ ไม่ครบ 3 ข้อ แรก	มีการ ดำเนินการ 3 ข้อแรก	มีการดำเนินการ อย่างน้อย 4 ข้อ แรก	3	1	-	5
<b>เกณฑ์มาตรฐาน : ระดับ</b> 1 = มีการทบทวนและจัดทำแผนการจัดการความรู้ เพื่อมุ่งสู่องค์กรแห่งการเรียนรู้ และประชาสัมพันธ์เผยแพร่ให้ประชาคมของสถาบันรับทราบ 2 = มีการดำเนินการตามแผนจัดการความรู้และประสบความสำเร็จตามเป้าหมายไม่น้อยกว่า ร้อยละ 50 3 = มีการดำเนินการตามแผนจัดการความรู้และประสบความสำเร็จตามเป้าหมายร้อยละ 100 4 = มีการติดตามประเมินผลความสำเร็จของการจัดการความรู้ 5 = มีการนำผลการประเมินไปปรับใช้ในการพัฒนากระบวนการจัดการความรู้ให้เป็นส่วนหนึ่งของกระบวนการปกติและปรับปรุงแผนการจัดการความรู้											
<b>รายละเอียดผลการดำเนินงาน</b> ศูนย์สมุนไพรทักยิม มีกระบวนการพัฒนาเพื่อยกระดับของการให้บริการ โดยจัดให้มี website <a href="http://herbal.pharmacy.psu.ac.th">http://herbal.pharmacy.psu.ac.th</a> เพื่อใช้เป็นช่องทางประชาสัมพันธ์ สื่อ-สิ่งพิมพ์ ที่ผลิตจากศูนย์ฯ เผยแพร่ความรู้ด้านสมุนไพร เป็นสื่อกลางในการถาม-ตอบ ปัญหาที่เกี่ยวข้องกับการใช้สมุนไพร นอกจากนี้ได้อาศัย website ในการติดตามการใช้บริการจากจำนวนผู้ใช้บริการ เพื่อประเมินผลสำเร็จของการให้บริการ โดยผลการประเมินสามารถนำมาปรับใช้ในการพัฒนากระบวนการให้บริการวิชาการแก่ชุมชนต่อไป											
<b>เอกสารอ้างอิง :</b> <a href="http://herbal.pharmacy.psu.ac.th">http://herbal.pharmacy.psu.ac.th</a>											

องค์ประกอบที่ 7 การบริหารและการจัดการ											
ชื่อตัวบ่งชี้ : 7.4 มีระบบและกลไกในการบริหารทรัพยากรบุคคลเพื่อพัฒนาและธำรงรักษาไว้ให้บุคลากรมีคุณภาพและประสิทธิภาพ (ระดับ)											
ผลการดำเนินงาน											
ค่าน้ำหนัก	แผน 2551	ผลการดำเนินงานปีการศึกษา			เกณฑ์การให้คะแนน			ผลการประเมิน			
		2549	2550	2551	1	2	3	เทียบเกณฑ์	เทียบแผน	เทียบพัฒนาการ	รวมคะแนน
5	มีการดำเนินการ 3-4 ข้อแรก	-	-	มีการดำเนินการ ไม่ครบ 3 ข้อแรก	มีการดำเนินการ ไม่ครบ 3 ข้อแรก	มีการดำเนินการ 3-4 ข้อแรก	มีการดำเนินการ อย่างน้อย 5 ข้อแรก	1	0	-	2
<b>เกณฑ์มาตรฐาน : ระดับ</b> 1 = มีการจัดทำแผนการบริหารทรัพยากรบุคคลที่เป็นรูปธรรม ภายใต้การวิเคราะห์ข้อมูลเชิงประจักษ์ 2 = มีระบบและกลไกในการบริหารทรัพยากรบุคคลที่เป็นการส่งเสริมสมรรถนะในการปฏิบัติงาน เช่น การสรรหา การจัดวางคนลงตำแหน่ง การกำหนดเส้นทางเดินของตำแหน่ง การสนับสนุนเข้าร่วมประชุม ฝึกอบรมและหรือเสนอผลงานทางวิชาการ การประเมินผลการปฏิบัติงาน มาตรการสร้างขวัญกำลังใจ มาตรการลงโทษ รวมทั้งการพัฒนา และรักษาบุคลากรที่มีคุณภาพ 3 = มีระบบสวัสดิการและเสริมสร้างสุขภาพที่ดี และสร้างบรรยากาศที่ดีให้บุคลากรทำงานได้อย่างมีประสิทธิภาพและอยู่อย่างมีความสุข 4 = มีระบบส่งเสริมสนับสนุนบุคลากรที่มีศักยภาพสูงให้มีโอกาสประสบความสำเร็จและก้าวหน้าในอาชีพอย่างรวดเร็วตามสายงาน 5 = มีการประเมินความพึงพอใจของบุคลากรทุกระดับอย่างเป็นระบบ 6 = มีการนำผลการประเมินความพึงพอใจเสนอผู้บริหารระดับสูง และมีแนวทางในการปรับปรุงพัฒนาเพื่อให้อุดมคติขึ้น											
<b>รายละเอียดผลการดำเนินงาน</b> ศูนย์สมุนไพรรักษ์ถิ่น เป็นหน่วยงานย่อยในคณะเภสัชศาสตร์ ที่ต้องอาศัยบุคลากรจากภาควิชาเภสัชเวทและเภสัชศาสตร์ (เป็นหลัก) และภาคอื่นๆ การวางแผนบริหารทรัพยากรบุคคล จึงมีอุปสรรคในการบริหารให้มีประสิทธิภาพ ด้วยแต่ละกรมการมีภารกิจหลักที่ต้องดำเนินงานในส่วนของภาควิชาให้เต็มที อย่างไรก็ตาม ศูนย์สมุนไพรรักษ์ถิ่น ได้จัดกรรมการให้มีหน้าที่รับผิดชอบ โดยแบ่งเป็นฝ่ายวิชาการ พิพิธภัณฑ์และจัดแสดง ฝ่ายพัฒนาระบบและฐานข้อมูล ฝ่ายบริการและประเมินผล ฝ่ายการเงินและพัสดุ ศูนย์ฯ มีการประชุมในรูปของคณะกรรมการเพื่อวางแผนปฏิบัติงานประจำปี อย่างน้อยปีละ 1 ครั้ง ประชุมปีละ 1 ครั้ง และทัศนศึกษานอกสถานที่ 1 ครั้ง อย่างไรก็ตาม การดำเนินงานต่างๆ ยังได้ดำเนินการผ่านอีเมล เป็นช่องทางในการแสดงความคิดเห็นของคณะกรรมการอีกด้วย											
<b>เอกสารอ้างอิง :</b> รายงานสรุปผลการดำเนินงานของศูนย์สมุนไพรรักษ์ถิ่น คณะเภสัชศาสตร์ ประจำปี 2551 รายงานข้อมูลสารสนเทศตามตัวบ่งชี้ ปีการศึกษา 2551											

องค์ประกอบที่ 7 การบริหารและการจัดการ											
ชื่อตัวบ่งชี้ : 7.5 ศักยภาพของระบบฐานข้อมูลเพื่อการบริหาร การเรียนการสอน และการวิจัย (ระดับ)											
ผลการดำเนินงาน											
ค่า น้ำหนัก	แผน 2551	ผลการดำเนินงานปีการศึกษา			เกณฑ์การให้คะแนน			ผลการประเมิน			
		2549	2550	2551	1	2	3	เทียบ เกณฑ์	เทียบ แผน	เทียบ พัฒนาการ	รวม คะแนน
5	มีการ ดำเนินการ อย่างน้อย 3 ข้อแรก	N/A	มีการ ดำเนินการ อย่างน้อย 3 ข้อแรก	มีการ ดำเนินการ อย่างน้อย 3 ข้อแรก	มีการ ดำเนินการ ไม่ครบ 2 ข้อ แรก	มีการดำเนินการ 2 ข้อแรก	มีการ ดำเนินการ อย่างน้อย 3 ข้อแรก	3	1	1	5
<b>เกณฑ์มาตรฐาน : ระดับ</b> 1 = มีนโยบายในการจัดทำระบบฐานข้อมูลเพื่อการค้าสินค้า 2 = มีระบบฐานข้อมูลเพื่อการค้าสินค้า 3 = มีการประเมินประสิทธิภาพ และความปลอดภัยของระบบฐานข้อมูล 4 = มีการประเมินความพึงพอใจของผู้ใช้ฐานข้อมูล 5 = มีการนำผลการประเมินในข้อ 3 และ 4 มาปรับปรุงระบบฐานข้อมูล 6 = มีการเชื่อมโยงระบบฐานข้อมูลของสถาบันผ่านระบบเครือข่ายกับสำนักงาน คณะกรรมการการอุดมศึกษาตามรูปแบบมาตรฐานที่กำหนด											
<b>รายละเอียดผลการดำเนินงาน</b> ศูนย์สมุนไพรทักยิม มีนโยบายจัดทำฐานข้อมูล ประเมินประสิทธิภาพ และประเมินความพึงพอใจ ผ่าน website เพื่อใช้เป็น ข้อกำหนดในการดำเนินงานของศูนย์สมุนไพรทักยิม นำมาใช้ในการพิจารณาการจัดทำแผนปฏิบัติงานประจำปี											
<b>เอกสารอ้างอิง :</b> <a href="http://herbal.pharmacy.psu.ac.th">http://herbal.pharmacy.psu.ac.th</a>											



องค์ประกอบที่ 7 การบริหารและการจัดการ											
ชื่อตัวบ่งชี้ : 7.13 กิจกรรม 5ส/กิจกรรมคุณภาพอื่น ๆ (ระดับ)											
ผลการดำเนินงาน											
ค่าน้ำหนัก	แผน 2550	ผลการดำเนินงานปีการศึกษา			เกณฑ์การให้คะแนน			ผลการประเมิน			
		2549	2550	2551	1	2	3	เทียบเกณฑ์	เทียบแผน	เทียบพัฒนาการ	รวมคะแนน
5	มีการดำเนินการครบทุกข้อ	N/A	มีการดำเนินการครบทุกข้อ	มีการดำเนินการครบทุกข้อ	มีการดำเนินการ 1 ข้อแรก	มีการดำเนินการ 2 ข้อแรก	มีการดำเนินการครบทุกข้อ	3	1	1	5
<b>เกณฑ์มาตรฐาน : ระดับ</b> 1 = มีการแต่งตั้งคณะกรรมการ 5ส, มีแผนการจัดกิจกรรม 5ส ประจำปี, และมาตรฐาน 5ส/มาตรฐานคุณภาพอื่น ๆ 2 = มีการดำเนินงานตามแผนน้อยกว่าร้อยละ 80 3 = มีการดำเนินงานตามแผนมากกว่าหรือเท่ากับ ร้อยละ 80 และมีการประเมินผลการจัดกิจกรรม 5ส เพื่อใช้เป็นแนวทางพัฒนาต่อไป											
<b>รายละเอียดผลการดำเนินงาน</b> ในระยะ 5 ปีที่ผ่านมาศูนย์สมุนไพรรักษ์ถิ่น มีโครงการปรับปรุงพิพิธภัณฑ์เกี่ยวกับการแพทย์แผนไทย โดยได้รับการสนับสนุนงบประมาณจากเงินรายได้ คณะเภสัชศาสตร์ ต่อเนื่องกัน และในปีงบประมาณ 2551 ที่ผ่านมา ศูนย์ฯ ได้รับการสนับสนุนจากโครงการพัฒนาและปรับปรุงพิพิธภัณฑ์เภสัชกรรมแผนไทย สมุนไพรไทยและยาพื้นบ้าน ภายใต้โครงการอนุรักษ์พันธุกรรมพืชอันเนื่องมาจากพระราชดำริฯ (กปร.) โดยมีคณะกรรมการฝ่ายวิชาการ พิพิธภัณฑ์และห้องแสดง เป็นผู้ดูแล ซึ่งภายใต้โครงการดังกล่าวมีการดำเนินการตามแผนทุกประการ											
<b>เอกสารอ้างอิง :</b> รายงานข้อมูลสารสนเทศตามตัวบ่งชี้ ปีการศึกษา 2551											

<b>องค์ประกอบที่ 7 การบริหารและการจัดการ</b>
<b>สรุปผลการวิเคราะห์ตนเอง (SWOT Analysis) :</b>
<b>1. จุดอ่อน</b> -
<b>2. จุดแข็ง</b> คณะกรรมการของศูนย์สมุนไพรรักษ์ถิ่น ให้ความร่วมมือในการกำหนดแผนและโครงการ และเสนอแนะความคิดสร้างสรรค์ในการพัฒนาและการบริหารจัดการ ในกิจการของศูนย์ฯ เสมอมา ทั้งยังมีหน่วยงานที่ให้การสนับสนุน เช่นภาควิชาเภสัชเวทและเภสัชพฤกษศาสตร์ ศูนย์คอมพิวเตอร์ คณะเภสัชศาสตร์
<b>3. โอกาส</b> การที่ศูนย์สมุนไพรรักษ์ถิ่นได้รับการสนับสนุนด้านงบประมาณอย่างสม่ำเสมอ
<b>4. อุปสรรค</b> -
<b>5. กลยุทธ์ /แผนพัฒนา</b> ระบบและกลไกการพัฒนา บริหารทรัพยากรบุคคล จำเป็นต้องมีการพัฒนากลยุทธ์ ให้เป็นรูปธรรม เพิ่มเติมระบบการส่งเสริมสนับสนุนบุคลากรที่มีศักยภาพให้มีโอกาสประสบความสำเร็จ นอกจากนี้จะต้องมีการประเมินการทำงานของหัวหน้าฝ่าย ในองค์กรของศูนย์สมุนไพรรักษ์ถิ่นด้วย

องค์ประกอบที่ 9 ระบบและกลไกการประกันคุณภาพ											
ชื่อตัวบ่งชี้ : 9.3 ระดับความสำเร็จของการประกันคุณภาพภายใน (ระดับ)											
ผลการดำเนินงาน											
ค่าน้ำหนัก	แผน 2551	ผลการดำเนินงานปีการศึกษา			เกณฑ์การให้คะแนน			ผลการประเมิน			
		2549	2550	2551	1	2	3	เทียบเกณฑ์	เทียบแผน	เทียบพัฒนาการ	รวมคะแนน
20	มีการดำเนินการอย่างน้อย 4 ข้อแรก	N/A	N/A	มีการดำเนินการอย่างน้อย 4 ข้อแรก	มีการดำเนินการ ไม่ครบ 3 ข้อแรก	มีการดำเนินการ 3 ข้อแรก	มีการดำเนินการอย่างน้อย 4 ข้อแรก	3	1	-	5
<b>เกณฑ์มาตรฐาน : ระดับ</b> 1 = มีการดำเนินการตามระบบและกลไกการประกันคุณภาพการศึกษาภายในระดับคณะ/หน่วยงาน/กลุ่มสาขาวิชา และสถาบันอย่างต่อเนื่อง 2 = มีการปรับปรุงระบบประกันคุณภาพภายในโดยสอดคล้องกับพันธกิจและพัฒนาการของคณะ/หน่วยงาน/กลุ่มสาขาวิชาและสถาบัน 3 = มีการรายงานผลการประกันคุณภาพการศึกษาภายในต่อหน่วยงานที่เกี่ยวข้องและสาธารณชนภายในเวลาที่กำหนด 4 = มีการนำผลการประเมินไปใช้ในการปรับปรุงการดำเนินงานของหน่วยงานอย่างต่อเนื่อง 5 = มีนวัตกรรมด้านการประกันคุณภาพที่หน่วยงานพัฒนาขึ้น หรือมีการจัดทำแนวปฏิบัติที่ดี เพื่อการเป็นแหล่งอ้างอิงให้กับคณะ/หน่วยงาน/กลุ่มสาขาวิชาและสถาบันอื่น ๆ											
<b>รายละเอียดผลการดำเนินงาน</b> ระดับความสำเร็จของการประกันคุณภาพ วัดได้จากการประเมินคุณภาพจากกรรมการภายในและภายนอกคณะ ซึ่งกำหนดเกณฑ์ตาม PCDA-Par ในปี 2550 ศูนย์สมุนไพรรักษ์อิน ได้รับการประเมินจากกรรมการภายในมหาวิทยาลัยในฐานะ Best Practice ด้านการบริการวิชาการ นับเป็นการต่อยอดภารกิจที่ดำเนินการโดยศูนย์ฯ มีทิศทางที่ชัดเจน ตอบสนองความต้องการของประชาชนใน ส่วนบริการวิชาการข้อมูลด้านสมุนไพร โดยผลการประเมิน โดยกรรมการประกันคุณภาพ นำมาใช้เป็นเกณฑ์ในการวางแผนปฏิบัติการประจำปี เพื่อปรับปรุงรูปแบบการทำงานของศูนย์ฯ ให้เป็นที่ต้องการของประชาชนมากยิ่งขึ้น											
<b>เอกสารอ้างอิง :</b> รายงานประจำปีการประเมินคุณภาพ ปีการศึกษา 2550/ปีงบประมาณ 2550											

<b>สรุปผลการวิเคราะห์ตนเอง (SWOT Analysis) :</b>
<b>1. จุดอ่อน</b> -
<b>2. จุดแข็ง</b> ศูนย์สมุนไพรรักษ์ถิ่น เป็นหน่วยงานย่อย รับผิดชอบเฉพาะงานบริการวิชาการสู่สังคม และทำนุบำรุงศิลปวัฒนธรรม เป็นหลัก การรายงานจึงเป็นไปอย่างรวดเร็ว และไม่ซับซ้อน เมื่อเทียบกับหน่วยงานที่เป็นภาควิชาฯ
<b>3. โอกาส</b> ศูนย์สมุนไพรรักษ์ถิ่น มีฝ่ายแผน ของคณะเภสัชศาสตร์ ชี้แจง และเสนอแนะ และมีการจัดทำรูปแบบที่ชัดเจนทำให้ศูนย์ฯ ไม่ประสบปัญหาในการ ให้ข้อมูลในการประเมินคุณภาพ
<b>4. อุปสรรค</b> ในบางตัวบ่งชี้ ไม่สามารถใช้ฐานการคำนวณเช่นเดียวกับภาควิชาฯ เช่น จำนวนนักศึกษาปริญญาตรี เป็นต้น และการเป็นหน่วยงานย่อย ควรให้ค่าน้ำหนัก ในองค์ประกอบที่ 5 และองค์ประกอบที่ 6 ส่วนองค์ประกอบที่ 7 และ 9 ควรให้ค่าน้ำหนักน้อยกว่าที่ควรจะเป็น
<b>5. กลยุทธ์ /แผนพัฒนา</b> ปรึกษารื้อกับฝ่ายแผนของคณะเภสัชศาสตร์

องค์ประกอบที่ 10 ความสัมพันธ์ของมหาวิทยาลัยกับ สังคมและชุมชนภาคใต้*											
ชื่อตัวบ่งชี้ : 10.2 จำนวนโครงการที่คณะ/หน่วยงานร่วมมือกับหน่วยงานต่าง ๆ หรือกับสังคมและชุมชนเพื่อพัฒนาสังคมและชุมชนภาคใต้											
ผลการดำเนินงาน											
ค่า น้ำหนัก	แผน 2550	ผลการดำเนินงานปีการศึกษา			เกณฑ์การให้คะแนน			ผลการประเมิน			
		2549	2550	2551	1	2	3	เทียบ เกณฑ์	เทียบ แผน	เทียบ พัฒนาการ	รวม คะแนน
10	มากกว่า หรือเท่ากับ 4 โครงการ	N/A	มากกว่า หรือเท่ากับ 4 โครงการ	มากกว่าหรือ เท่ากับ 4 โครงการ	1 โครงการ	2-3 โครงการ	มากกว่าหรือ เท่ากับ 4 โครงการ	3	1	1	5
รายละเอียดผลการดำเนินงาน											
<p>ศูนย์สมุนไพรทักษิณ เป็นหน่วยงานที่เชื่อมโยงกับชุมชน ผ่านชมรมและสมาคมแพทย์แผนไทยในภาคใต้เป็นหลัก กรอบการดำเนินงานที่ผ่านมา ศูนย์ฯ มีจำนวนโครงการรวม 4 โครงการ ได้แก่ โครงการจัดทำ DVD เครื่องยาสมุนไพร โครงการพัฒนาและปรับปรุงพิพิธภัณฑ์เภสัชกรรมแผนไทยและยาพื้นบ้าน โครงการศึกษาภูมิปัญญาพื้นบ้านเกี่ยวกับการแพทย์แผนไทยร่วมกับแหล่งฝึกจังหวัดพังงา โครงการ มอ.วิชาการ 51</p>											
เอกสารอ้างอิง :											
รายงานข้อมูลสารสนเทศตามตัวบ่งชี้ ปีการศึกษา 2551											

องค์ประกอบที่ 10 ความสัมพันธ์ของมหาวิทยาลัยกับ สังคมและชุมชนภาคใต้*
สรุปผลการวิเคราะห์ตนเอง (SWOT Analysis) :
<p><b>1. จุดอ่อน</b></p> <p>-</p> <p><b>2. จุดแข็ง</b></p> <p>ลักษณะกิจกรรมของศูนย์สมุนไพรทักษิณ มีลักษณะเฉพาะตัว ที่มีฐานของการอาศัยความร่วมมือของหน่วยงานภาครัฐ และชุมชนในภาคใต้ เช่น การเชิญหมอพื้นบ้านมาเป็นวิทยากรในโครงการศึกษาภูมิปัญญา เป็นต้น และการที่ศูนย์สมุนไพรทักษิณมีบุคลากรที่มีเจตคติที่ดีในการติดต่อกับชุมชน และได้รับความร่วมมือจากชุมชนเสมอมา ดังเช่น โครงการสำรวจภูมิปัญญาเกี่ยวกับการแพทย์แผนไทย เป็นต้น นอกจากนี้หัวข้อสมุนไพรกับการดูแลสุขภาพประชาชนทั่วไปให้ความสนใจเป็นพิเศษ เพราะเป็นกระแสของโลกในปัจจุบันด้วย</p> <p><b>3. โอกาส</b></p> <p>การมีบุคลากร ที่มีบุคลิก มีความเป็นมิตรกับชุมชนในภาคใต้</p> <p><b>4. อุปสรรค</b></p> <p>-</p> <p><b>5. กลยุทธ์ /แผนพัฒนา</b></p> <p>-</p>

## บทที่ 4

### แนวทางการพัฒนา

#### และผลการพัฒนาตามรายงานผลการประเมินคุณภาพของปีที่ผ่านมา

ข้อสังเกตข้อเสนอแนะ และจุดที่ต้องพัฒนา	แนวทางการพัฒนา และผลการพัฒนา
<ol style="list-style-type: none"> <li>1. สถานที่ตั้งของศูนย์สมุนไพротักยิม ที่ตั้งอยู่บนอาคาร 3 (อาคารบริหาร) ซึ่งไม่เป็นที่ประจักษ์ของผู้พบเห็น</li> <li>2. เวลาการให้บริการของศูนย์สมุนไพротักยิม ที่กำหนดเฉพาะวันจันทร์-พุธ-ศุกร์ เวลา 13.00-16.30 น. เท่านั้น ซึ่งเป็นการจำกัดการชมของผู้ใช้บริการ</li> <li>3. บุคลากรประจำศูนย์สมุนไพротักยิม ในขณะนี้ยังใช้เจ้าหน้าที่ของภาควิชาเภสัชเวทฯ อยู่ ทำให้การให้บริการมีอยู่อย่างจำกัด</li> <li>4. การด้อยประชาสัมพันธ์ของศูนย์สมุนไพротักยิม ต่อสาธารณชน</li> </ol>	<p>จากข้อเสนอแนะและจุดที่ต้องพัฒนา จำต้องอาศัยการจัดการในระดับคณะฯ กล่าวคือ การจัดป้ายแสดงหรือแผนที่ในการนำผู้ใช้บริการได้ทราบถึงตำแหน่งที่อยู่ของศูนย์สมุนไพротักยิม (จากข้อเสนอแนะของกรรมการภายในมหาวิทยาลัย แนะนำให้มีการสร้างอาคารแยกต่างหาก และอยู่ในบริเวณที่เห็นได้ชัดเจน มีความสะดวกในการแวะชม) นอกจากนี้การจัดหาบุคลากรประจำที่สามารถ จัดการและให้บริการตลอดเวลาราชการ บุคลากรที่มีความรู้ความสามารถด้านการแพทย์และเภสัชกรรมแผนไทย ไม่จำเป็นต้องเป็นเภสัชกรก็ได้ ซึ่งจะทำให้ข้อจำกัดนี้ได้หมดไป ส่วนเรื่องการประชาสัมพันธ์นั้น จากรายงานปี 2550 ได้รายงานถึงความพยายามในการติดต่อหน่วยงานในการประชาสัมพันธ์ แต่ก็ยังไม่ประสบความสำเร็จเท่าที่ควร เพราะมีข้อจำกัดข้างต้น นั่นเอง กล่าวโดยสรุปก็คือ จำต้องปรับ infra-structure ในส่วนอาคารและบุคลากรนั่นเอง</p>

## บทที่ 5

### แผนการปรับปรุงจุดอ่อนที่สำคัญ ปีการศึกษา 2551 และ การรายงานผลการปรับปรุงจุดอ่อนของปีการศึกษา 2550

จากผลการประเมินตนเอง ดังกล่าวข้างต้น ศูนย์สมุนไพรรักษ์มณฑล จึงขอเสนอ “แผนการปรับปรุงจุดอ่อนที่สำคัญ ประจำปีการศึกษา 2551 และรายงานผลการปรับปรุงจุดอ่อนที่สำคัญ ปีการศึกษา 2550” เพื่อแสดงให้เห็นถึงการดำเนินการที่จะลดความเสี่ยงที่สำคัญ หรือปรับปรุงจุดอ่อนนั้นให้หมดไป หรือให้อยู่ในระดับที่ควบคุมได้



แผนการปรับปรุงจุดอ่อนที่สำคัญ ปีการศึกษา 2551

วัตถุประสงค์ของ การควบคุม (1)	จุดอ่อนของการควบคุม หรือความ เสี่ยงที่ยังมีอยู่ (2)	งวด/เวลาที่พบจุดอ่อน (3)	การปรับปรุง (4)	กำหนดเสร็จ/ ผู้รับผิดชอบ (5)	หมายเหตุ (6)
วางแผนโครงการ ให้ทันในกรอบ ของการทำงาน	-	ประมาณเดือนพ.ค.-มิ.ย. ซึ่งสิ้นสุดการเบิกจ่าย	แบ่งภาระกิจให้กรรมการ เพื่อ ช่วยดำเนินการให้โครงการเสร็จ สิ้นตามแผนที่วางไว้	กรรมการศูนย์ สมุนไพรรักษ์ฉิน	
การขยายเวลาการให้บริการ	ขาดแคลนบุคลากรประจำ	-	เปิดห้องศูนย์สมุนไพรร ตลอดเวลาทำการ โดยไม่ จำเป็นต้องมีคนเฝ้า	กรรมการศูนย์ สมุนไพรรักษ์ฉิน	
เพิ่มการประชาสัมพันธ์	ศูนย์ฯ ยังไม่เป็นที่รู้จักในคนหมู่มาก	-	ใช้โอกาสของ ม.อ.วิชาการ 51 เป็นช่องทางประชาสัมพันธ์	กรรมการศูนย์ สมุนไพรรักษ์ฉิน	

\* สถานการณ์ดำเนินการ :

H = ดำเนินการแล้ว เสร็จตามกำหนด

√ = ดำเนินการแล้วเสร็จล่าช้ากว่ากำหนด

X = ยังไม่ดำเนินการ

O = อยู่ระหว่างดำเนินการ

การรายงานผลการปรับปรุงจุดอ่อนของ ปีการศึกษา 2550

วัตถุประสงค์ของ การควบคุม (1)	จุดอ่อนของการควบคุม หรือความเสี่ยงที่ยังมีอยู่ (2)	งวดเวลา/เวลาที่พบ จุดอ่อน (3)	การปรับปรุง (4)	กำหนดเสร็จ/ ผู้รับผิดชอบ (5)	สถานการณ์ ดำเนินการ* (6)	วิธีการติดตามและสรุปผล การประเมินข้อคิดเห็น (7)
ติดตามการดำเนิน ทุกๆ 3 เดือน เพื่อให้การดำเนิน โครงการเสร็จสิ้น ตามเวลาที่กำหนด	ยังมีบางโครงการที่ล่าช้า โดยส่วนใหญ่จะเกิดกับ โครงการที่มีครุภัณฑ์เข้า มาเกี่ยวข้อง เนื่องจาก จะต้องเบิกจ่ายให้เสร็จ สิ้นภายในมีนาคม	เงินงบประมาณที่ แน่นอนได้รับแจ้งใน เดือนมกราคม ทำให้ ช่วงเวลามีความ กระชั้น	วางแผนล่วงหน้า ในการ ติดต่อกับหน่วยงานที่ ดำเนินการ (บริษัทเอกชน) เพื่อร่างแบบให้พร้อม ดำเนินการทันที	ประธานศูนย์ สมุนไพรรักษ ทักษิณ	H	สามารถติดตามได้การส่งโครงการเพื่อ อนุมัติ ดำเนินการ และผ่านกระบวนการ เบิกจ่าย ให้เสร็จสิ้นในช่วงเวลาที่กำหนด
งบประมาณที่ จำกัดในโครงการ ศึกษากุมิปัญญาฯ	ศูนย์ฯ พึ่งพางบประมาณ จากเงินหมวดอุดหนุนที่ ติดกับการเรียนการสอน ของปริญญาดูริ เมื่อมี จำนวนนักศึกษามากขึ้น ทำให้งบประมาณใน ส่วนนี้ ลดลงทำให้ไม่ เพียงพอต่อการดำเนิน โครงการ	จุดอ่อน ที่ศูนย์ สมุนไพรรักษทักษิณมี ข้อจำกัดในการขอ งบประมาณในรูปแบบ โครงการวิจัย เนื่องจากงานส่วน ใหญ่เป็นการบริการ วิชาการ	ยึดหลักเศรษฐกิจพอเพียง เพื่อการเพียงพอต่อการ ดำเนินโครงการศึกษากุมิ ปัญญาฯ ในพื้นที่โดยรอบ จังหวัดสงขลา และอีก ประการหนึ่งต้อง ปรับเปลี่ยนวิธีการสำรวจ กุมิปัญญาไปในรูป งานวิจัย	กรรมการศูนย์ สมุนไพรรักษ ทักษิณ	X	ดูจากงบประมาณที่ได้รับ และเงินที่ เบิกจ่ายในโครงการ จำเป็นต้องอาศัยเงิน รายได้ของคณะเภสัชศาสตร์ เพิ่มเติม
ศูนย์สมุนไพรรักษ ทักษิณ ไม่เป็นที่	ศูนย์สมุนไพรรักษทักษิณ มี ตำแหน่งที่ตั้งที่ไม่เอื้อต่อ	-	ปรับปรุงห้องให้มีคุณค่า มากขึ้น โดยจะต้องมีการ	กรรมการศูนย์ สมุนไพรรักษ	O	ผลสำเร็จจากการส่งหนังสือสมุนไพรรักษา สาธารณสุขมูลฐานและแผ่น DVD เครื่อง

รู้จักแม่คนในมหาวิทยาลัยเอง	การเข้าชม		เพิ่มจำนวนตัวอย่างและความรู้ที่จำเป็นต่อการค้นหา ก็จะทำให้ผู้ใช้บริการจำเป็นต้องขวนขวาย ความรู้ก็จะทำให้ศูนย์ฯ เป็นที่รู้จักมากขึ้น	ทักษิณ		ยาสมุนไพรม ทำให้ศูนย์ฯ เป็นที่รู้จักในวงกว้าง นับว่าผลงานจะทำให้ชื่อเสียงของศูนย์ฯ กว้างไกลนั่นเอง ซึ่งน่าจะเป็นสิ่งที่สำคัญที่สุด
-----------------------------	-----------	--	---	--------	--	--

**\* สถานการณ์ดำเนินการ :**

H = ดำเนินการแล้ว เสร็จตามกำหนด

√ = ดำเนินการแล้วเสร็จล่าช้ากว่ากำหนด

X = ยังไม่ดำเนินการ

O = อยู่ระหว่างดำเนินการ