

รายงานประจำปีการประเมินคุณภาพ

ปีการศึกษา 2551/ปีงบประมาณ 2551

ภาควิชาเทคโนโลยีสารสนเทศ

คณะเภสัชศาสตร์ มหาวิทยาลัยสงขลานครินทร์

คำนำ

วัตถุประสงค์

การจัดทำรายงานประจำปีการประเมินคุณภาพ ปีการศึกษา 2551 เพื่อเป็นหลักฐานซึ่งแสดงให้เห็นว่า ภาควิชาเทคโนโลยีสารสนเทศได้ดำเนินการประกันคุณภาพการศึกษาได้ลุล่วงตามวัตถุประสงค์และแผนการที่วางไว้และเพื่อใช้เป็นหลักฐานให้คณะกรรมการตรวจสอบคุณภาพได้

องค์ประกอบ

องค์ประกอบที่ภาควิชาต้องรายงานประกอบด้วย 6 องค์ประกอบ (จาก 11 องค์ประกอบ) 38 ตัวบ่งชี้

องค์ประกอบที่ 1 ปรัชญา ปณิธาน วัตถุประสงค์ และแผนดำเนินงาน 3 ตัวบ่งชี้

องค์ประกอบที่ 2 การเรียนการสอนและคุณภาพบัณฑิต 8 ตัวบ่งชี้

องค์ประกอบที่ 4 การวิจัย 9 ตัวบ่งชี้

องค์ประกอบที่ 5 การบริการวิชาการแก่สังคม 6 ตัวบ่งชี้

องค์ประกอบที่ 7 การบริหารและจัดการ 11 ตัวบ่งชี้

องค์ประกอบที่ 9 ระบบกลไกการประกันคุณภาพ 1 ตัวบ่งชี้

สำหรับองค์ประกอบและตัวบ่งชี้อื่น ๆ ที่ภาควิชาไม่ได้รายงานในที่นี้ ภาควิชาได้รายงานผลปฏิบัติงานที่เกิดขึ้นไปยังคณะเพื่อจัดทำเป็นรายงานประจำปีประเมินคุณภาพ ปีการศึกษา 2551

ช่วงเวลาที่ยื่นรายงาน

- รายงานตามปีงบประมาณ 2551 (ตุลาคม 2550-กันยายน 2551) สำหรับตัวบ่งชี้ที่เกี่ยวกับการเงิน
- รายงานตามปีการศึกษา 2551 (มิถุนายน 2551-พฤษภาคม 2552) สำหรับตัวบ่งชี้อื่น ๆ ที่ไม่เกี่ยวกับการเงิน

หวังเป็นอย่างยิ่งว่ารายงานประจำปีการประเมินคุณภาพ ปีการศึกษา 2551 ที่จัดโดยภาควิชาเทคโนโลยีสารสนเทศ เป็นส่วนช่วยประกันคุณภาพการศึกษาประจำปี 2551 ของคณะเกษตรศาสตร์ และมหาวิทยาลัยสงขลานครินทร์

ลงชื่อ

(ผศ.ดร.เสนห์ แก้วพันธ์)

หัวหน้าภาควิชาเทคโนโลยีสารสนเทศ

30 มิถุนายน 2552

สารบัญ

หน้า

คำนำ

สารบัญ

บทที่ 1 ข้อมูลเบื้องต้นของภาควิชาเทคโนโลยีสารสนเทศ	1
บทที่ 2 บทสรุปสำหรับผู้บริหาร	6
ตารางสรุปคะแนนและผลการประเมินรายองค์ประกอบของคณะ/ภาควิชา/หน่วยงาน	10
ตารางแสดงผลการดำเนินงานและผลการประเมินตามองค์ประกอบและตัวบ่งชี้	11
บทที่ 3 ผลการดำเนินงานประจำปีการศึกษาที่ทำรายงาน	
องค์ประกอบที่ 1 ปรัชญา ปณิธาน วัตถุประสงค์ และแผนดำเนินงาน	17
องค์ประกอบที่ 2 การเรียนการสอนและคุณภาพบัณฑิต	21
องค์ประกอบที่ 4 การวิจัย	30
องค์ประกอบที่ 5 การบริการวิชาการแก่สังคม	36
องค์ประกอบที่ 7 การบริหารและจัดการ	41
องค์ประกอบที่ 9 ระบบกลไกการประกันคุณภาพ	54
บทที่ 4 แนวทางการพัฒนาและผลการพัฒนาตามรายงานผลการประเมินคุณภาพของปีที่ผ่านมา	56
บทที่ 5 แผนการปรับปรุงแก้ไขความเสี่ยงหรือจุดอ่อนที่สำคัญ ประจำปี 2551	60
ภาคผนวก	
ภาคผนวก ก ข้อมูลพื้นฐานสำหรับการประเมินภายใน คณะ/หน่วยงาน (Common Data Set)	66
ภาคผนวก ข ตาราง ส ตารางสรุปการประเมินตามองค์ประกอบคุณภาพเฉพาะตัวบ่งชี้ของ สกอ.	77
ภาคผนวก ค ตาราง ส 2 ตารางสรุปการประเมินตามมาตรฐานการอุดมศึกษาเฉพาะตัวบ่งชี้ของ สกอ.	80

บทที่ 1

ข้อมูลเบื้องต้นของภาควิชาเทคโนโลยีสารสนเทศ

ความเป็นมา

คณะเภสัชศาสตร์ มหาวิทยาลัยสงขลานครินทร์ สถาปนาขึ้นเมื่อวันที่ 26 ธันวาคม 2521 ตามประกาศใน พระราชกิจจานุเบกษา การแบ่งส่วนราชการของคณะเภสัชศาสตร์ ประกอบด้วย 5 ภาควิชา และสำนักงานเลขานุการ ภาควิชาเทคโนโลยีสารสนเทศเดิมชื่อภาควิชาเภสัชอุตสาหกรรม เป็นหนึ่งใน 5 ภาควิชา ตั้งอยู่อาคาร 2 และอาคาร 3 (ชั้น 1 และ 3) อาคาร 5 (ชั้น 1) ของคณะเภสัชศาสตร์ ภาควิชาเทคโนโลยีสารสนเทศมีส่วนรับผิดชอบการเรียนการสอน รวม 5 หลักสูตร คือ หลักสูตรเภสัชศาสตรบัณฑิต (หลักสูตร 5 ปี) หลักสูตรเภสัชศาสตรบัณฑิต สาขาการบริบาลทางเภสัชกรรม (หลักสูตร 6 ปี) หลักสูตรเภสัชศาสตรมหาบัณฑิต สาขาวิชาเภสัชศาสตร์ หลักสูตรเภสัชศาสตรมหาบัณฑิต สาขาวิชาวิทยาศาสตร์เครื่องสำอาง (หลักสูตรนานาชาติ) และหลักสูตรปรัชญาดุษฎีบัณฑิต สาขาวิชาเภสัชศาสตร์ การวิจัยเน้นด้านการเตรียมและการพัฒนาเภสัชภัณฑ์และเครื่องสำอาง ระบบนำส่งยา จุลชีววิทยาทางเภสัชศาสตร์ การออกแบบและวางผังโรงงานผลิตยา ตามหลักเกณฑ์วิธีการผลิตที่ดี ตลอดจนการบริการวิชาการสู่สังคม

สถานที่ติดต่อ ภาควิชาเทคโนโลยีสารสนเทศ
คณะเภสัชศาสตร์ มหาวิทยาลัยสงขลานครินทร์
อ. หาดใหญ่ จ. สงขลา 90112
โทรศัพท์ 074-288840-1 โทรสาร 074-428148
e-mail: saowarat.m@psu.ac.th

ผู้บริหารและบุคลากร

หัวหน้าภาควิชาเทคโนโลยีสารสนเทศ มีรายนามดังต่อไปนี้

2522-2529	รศ.ภญ.ดร.สุนาลีณี นิโครธานนท์
2530-2533	ผศ.ภญ.ดร.สมฤทัย จิตภักดีบัณฑิต
2534-2537	รศ.ภก.ดร.นุวัตร วิสวะรุ่งโรจน์
2537-2538	รศ.ภก.ดร.ดำรงศักดิ์ ฟ้ารุ่งแสง
2538-2541	ผศ.ภญ.อรุณศรี สุนทรพิธ
2541-2542	ผศ.ภญ.ดร.ขวัญจิต อึ้งโพธิ์
2542-2543	รศ.ภก.วิบูล วงศ์ภูวรักษ์
2543-2547	รศ.ภก.ดร.ธีระพล ศรีชนะ
2547-2550	ผศ.ภญ.ดร.ขวัญจิต อึ้งโพธิ์
2550-ปัจจุบัน	ผศ.ดร.เสนห์ แก้วนพรัตน์

ภาควิชาเทคโนโลยีเภสัชกรรม มีบุคลากรทั้งหมด 29 คน ประกอบด้วย ข้าราชการสาย ก 21 คน ข้าราชการสาย ข 2 คน และข้าราชการสาย ค 4 คน ลูกจ้างประจำ 1 คน ลูกจ้างชั่วคราว 1 คน ดังนี้

รองศาสตราจารย์

1. ภก. ดำรงค์ศักดิ์ ฟ้ารุ่งสว่าง, Ph.D (Industrial and Physical Pharmacy), Purdue U., USA., 2536
2. ภก. ชีระพล ศรีชนะ, Ph.D (Pharmaceutics), U. of London, UK,
3. ภญ. นัฏฐา แก้วนพรัตน์, วท.ม. (เภสัชศาสตร์), ม. มหิดล, 2534
4. ภก. วิบูล วงศ์วรวิทย์, วท.ม. (เภสัชศาสตร์), ม. มหิดล, 2534
5. ภญ. สุวิภา อึ้งไพบูลย์, วท.ม. (เภสัชศาสตร์), ม. มหิดล, 2534 (ลาศึกษาต่อระดับปริญญาเอกที่ประเทศอังกฤษ)
6. ภญ. ฤดีกร วิวัฒน์ปฐพี, Ph.D (Pharmaceutics), U. of London, UK, 2542

ผู้ช่วยศาสตราจารย์

1. ภก. นิมิตร วรกุล, Ph.D (Pharmaceutical Sciences), U. of Wisconsin, USA., 2544
2. ภญ. ขวัญจิต อึ้งโพธิ์, Dr. rer nat. (Pharmaceutical Technology), Christian-Albrechts U., Kiel, Germany, 2540
3. ภญ. ประภาพร บุญมี, Ph.D. (Pharmaceutics), ม. มหิดล, 2549
4. ภก. วิชาญ เกตุจินดา, วท.ม. (เภสัชศาสตร์), ม. มหิดล, 2536
5. ภญ. สมฤทัย จิตภักดีบดินทร์, ปร.ค. (เทคโนโลยีอาหาร), ม. สงขลานครินทร์, 2547
6. ภญ. สิริรัศมี ปิ่นสุวรรณ, Ph.D (Pharmaceutical Sciences), U. of Arizona, USA., 2541
7. ภญ. สุทธิมาลย์ อิงคถาวรวงศ์, ภ.ม. (อาหารเคมี), จุฬาลงกรณ์มหาวิทยาลัย, 2526
8. นายเสน่ห์ แก้วนพรัตน์, ปร.ค. (เภสัชศาสตร์ชีวภาพ), ม. มหิดล, 2542
9. ภญ. อรุณศรี สุนทรพิช, ภ.ม. (เภสัชกรรม), จุฬาลงกรณ์มหาวิทยาลัย, 2521

อาจารย์

1. ภก. กิตติโชติ วรโชติกำจร, ภ.ม. (เภสัชกรรม), จุฬาลงกรณ์มหาวิทยาลัย, 2539 (ลาศึกษาต่อระดับปริญญาเอกที่สาธารณรัฐประชาชนจีน)
2. ภญ. ธนกร อำนวยกิจ, Ph.D. (Biotechnological and Pharmaceutical Science), Okayama U., Japan, 2548
3. ภญ. ณิชฐิตา ภัคพยัค, ภ.ม. (เภสัชกรรม), จุฬาลงกรณ์มหาวิทยาลัย, 2545 (ศึกษาต่อ U. Montpellier 1, Montpellier, France)
4. ภก. วิวัฒน์ พิษญากร, Ph.D. (Pharmaceutics), จุฬาลงกรณ์มหาวิทยาลัย, 2549
5. ภญ. ศรีณยู สงเคราะห์, Ph.D. (Pharmacy), U. Otago, New Zealand, 2546
6. ภก. ชีรภัทร นวลน้อย, ภ.บ. ม. สงขลานครินทร์, 2550 (ลาศึกษาต่อระดับปริญญาโทที่คณะเภสัชศาสตร์ มหาวิทยาลัยสงขลานครินทร์)

บุคลากรสาย ข

1. นางสาวดวงแข มณีนวน, นักวิทยาศาสตร์, วท. บ. (เคมี), ม. สงขลานครินทร์, 2541
2. นางสุปรีย์ สังข์รักษ์, นักวิทยาศาสตร์, วท. ม. (ชีวเคมี), ม. สงขลานครินทร์, 2537

บุคลากรสาย ค

1. นางสาวเขมรัตน์ บัวกิ่ง, พนักงานวิทยาศาสตร์, วท. บ. (เทคโนโลยีเกษตร), ม. ราชภัฏสงขลา, 2535
2. นางลินดา เคารพพงศ์, พนักงานธุรการ, บช.บ.(ธุรกิจศึกษา การบัญชี) , สถาบันเทคโนโลยีราชมงคล, 2536
3. นางสาวเสาวรัตน์ ม่านสะอาด, เจ้าหน้าที่บริหารงานทั่วไป, ศศ. บ. (ฝรั่งเศส), ม. สงขลานครินทร์, 2534
4. นางอมราวดี จางวาง, พนักงานวิทยาศาสตร์, วท. บ. (ชีววิทยา), ม. ทักษิณ, 2530

ลูกจ้างประจำ

1. นางประภักดี สุจินโณ, พนักงานห้องทดลอง

ลูกจ้างชั่วคราว

1. นายบุญญฤทธิ์ ดิษโสภา, พนักงานวิทยาศาสตร์, วท.บ. สาขาวิชาวิทยาศาสตร์โปรแกรมวิชาเทคโนโลยีอุตสาหกรรม (แขนงเทคโนโลยีการจัดการอุตสาหกรรม) ม.ราชภัฏ สงขลา

วิสัยทัศน์

เป็นสถาบันชั้นนำทางเภสัชศาสตร์ในภูมิภาคอาเซียน ซึ่งทำหน้าที่สร้างบัณฑิต และเอื้อประโยชน์ต่อชุมชน โดยมีภารกิจเป็นฐาน

พันธกิจ

1. พัฒนาองค์ความรู้และสร้างผลงานวิชาการ งานวิจัยที่มีคุณภาพ และเป็นประโยชน์ต่อการเรียน การสอน และการบริการวิชาการ
2. ผลิตบุคลากรทางเภสัชศาสตร์ในระดับปริญญาตรีและสูงกว่าปริญญาตรีที่มีคุณภาพ มีความรู้ความสามารถ มีคุณธรรม จริยธรรม และเป็นพลเมืองดี มีจิตสำนึกสาธารณะ และสมรรถนะสากลเพื่อตอบสนองต่อความต้องการของสังคมและประเทศ
3. บริการทางวิชาการด้านเภสัชศาสตร์แก่สังคมในรูปแบบต่าง ๆ ได้แก่การผลิต การวิเคราะห์และการวิจัยเภสัชภัณฑ์ ให้บริการด้านยาและผลิตภัณฑ์สุขภาพ ให้คำปรึกษา ให้ข้อมูลความรู้ด้านเภสัชภัณฑ์ และเภสัชกรรมคลินิก
4. พัฒนาศักยภาพวิชาชีพเภสัชกรรมให้มีบทบาทในการพัฒนาระบบงานสาธารณสุขของประเทศ เพื่อคุณภาพชีวิตที่ดีของประชาชน
5. ทำนุบำรุงศิลปวัฒนธรรม และอนุรักษ์ภูมิปัญญาไทย

ปรัชญาของคณะเภสัชศาสตร์

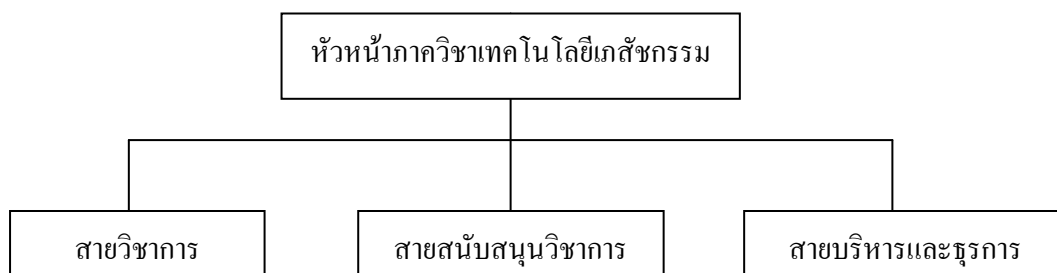
คณะเภสัชศาสตร์เป็นสถาบันวิชาการของสังคม เป็นแหล่งคิดค้น ผลิต และเผยแพร่องค์ความรู้ทางเภสัชศาสตร์เพื่อก่อประโยชน์ให้กับสังคม

วัตถุประสงค์ของภาควิชาเทคโนโลยีเภสัชกรรม

1. พัฒนาองค์ความรู้ และสร้างผลงานวิชาการ งานวิจัยทางเภสัชศาสตร์ โดยเฉพาะด้านการพัฒนาเภสัชภัณฑ์ที่มีคุณภาพ และเป็นประโยชน์ต่อการเรียนการสอน และการบริการวิชาการ
2. ร่วมผลิตบุคลากรทางเภสัชศาสตร์ในระดับปริญญาตรีและสูงกว่าปริญญาตรีที่มีคุณภาพ มีความรู้ความสามารถ มีคุณธรรม จริยธรรม และเป็นพลเมืองดี เพื่อตอบสนองต่อความต้องการของสังคมและประเทศ ผ่านการสอนวิชาการทางด้านเทคโนโลยีเภสัชกรรม
3. บริการทางวิชาการด้านเภสัชศาสตร์แก่สังคมโดยเน้นหนักด้านการผลิต วิจัย และพัฒนาเภสัชภัณฑ์ รวมถึงการฝึกอบรม ประชุม สัมมนา
4. พัฒนาศักยภาพของวิชาชีพเภสัชกรรมให้มีบทบาทในการพัฒนาระบบงานสาธารณสุขของประเทศ เพื่อคุณภาพชีวิตที่ดีของประชาชน
5. มีส่วนร่วมทำนุบำรุงศิลปวัฒนธรรม

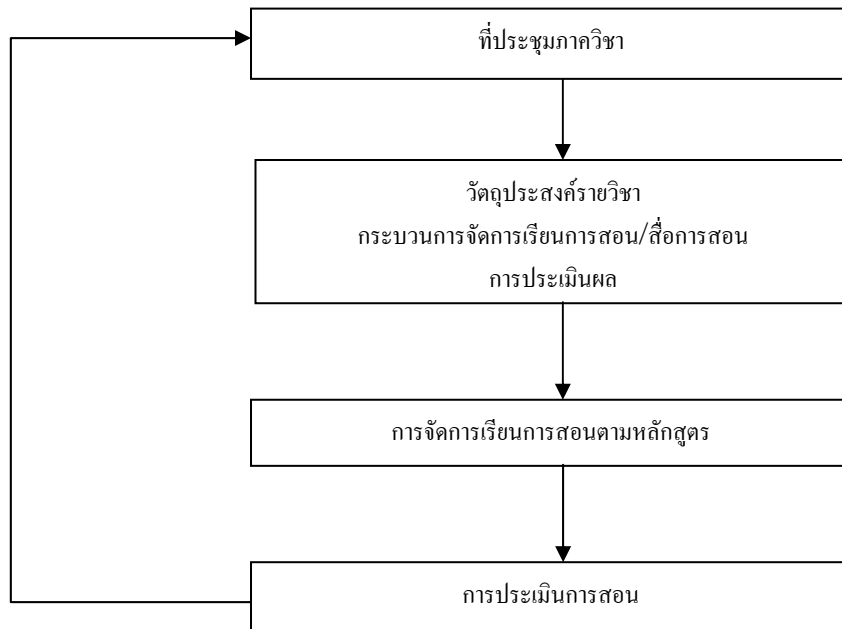
โครงสร้างส่วนราชการและการบริหาร

แผนภูมิโครงสร้างการบริหารภายในภาควิชาเทคโนโลยีเภสัชกรรม

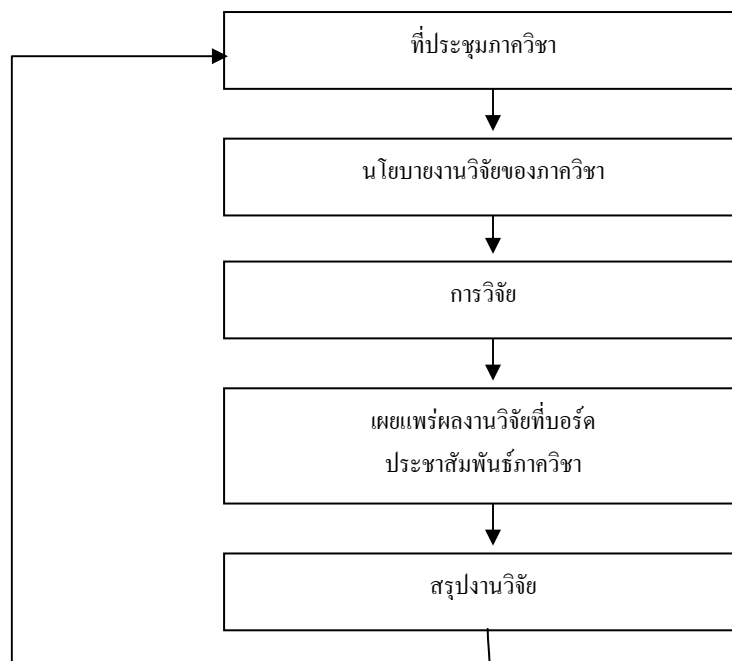


แผนภูมิโครงสร้างการดำเนินงานของภาควิชาเทคโนโลยีสารสนเทศ

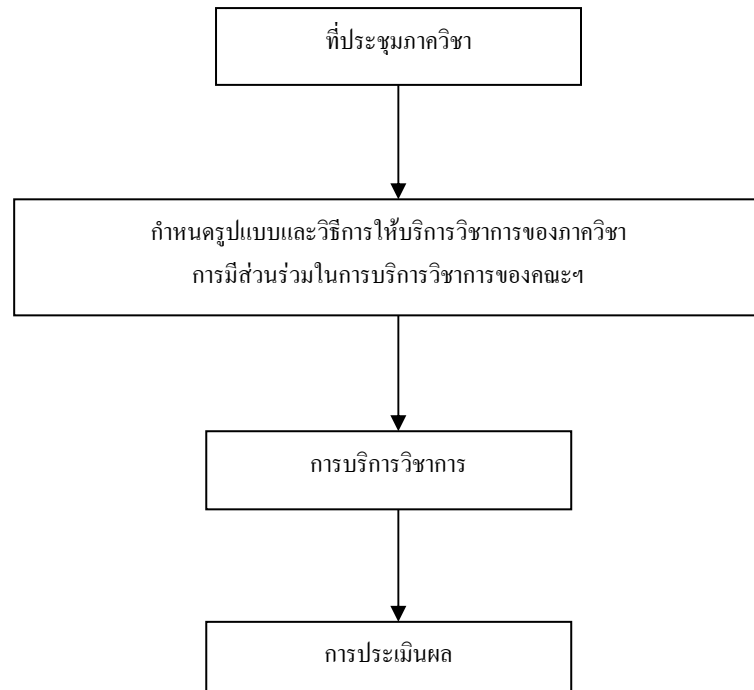
- การดำเนินงานด้านการจัดการเรียนการสอน



- การดำเนินงานด้านการวิจัย



- การดำเนินงานด้านการบริการวิชาการ



บทที่ 2

บทสรุปสำหรับผู้บริหาร

ภาควิชาเทคโนโลยีเกษตรกรรม ได้ดำเนินงานตามหน้าที่หลักของมหาวิทยาลัยสงขลานครินทร์และคณะเกษตรศาสตร์ ซึ่งมีหน้าที่ในการผลิตบัณฑิต บริการวิชาการ และทำนุบำรุงวัฒนธรรม โดยมีภารกิจเป็นพื้นฐาน ภายใต้แผนกลยุทธ์ และแผนปฏิบัติงานประจำปี 2551 ของคณะเกษตรศาสตร์ และแผนปฏิบัติงานของภาควิชาเทคโนโลยีเกษตรกรรม ประจำปี 2551 ซึ่งการดำเนินงานของภาควิชาฯ ได้เจริญก้าวหน้าไปด้วยดี โดยได้รับการสนับสนุนจากบุคลากรของภาควิชา หน่วยงานต่าง ๆ ในคณะเกษตรศาสตร์และมหาวิทยาลัยสงขลานครินทร์อย่างดียิ่ง และได้ผลงานครบถ้วนตามแผนการที่วางไว้ซึ่งมีผลงานที่โดดเด่นและผลงานที่รับผิดชอบตามองค์ประกอบดังนี้

1. บุคลากรของภาควิชาได้รับการคัดเลือกเป็นบุคลากรตัวอย่างของคณะในด้านต่าง ๆ ประจำปี 2551 5 ราย ดังนี้

1. รศ.ดร.ธีระพล ศรีชนะเป็นอาจารย์ตัวอย่างด้านการวิจัย
2. ผศ.ดร.อรุณศรี สุนทรพิธ เป็นอาจารย์ตัวอย่างด้านการเรียนการสอน
3. รศ.วิบูล วงศ์ภูวรักษ์ เป็นอาจารย์ตัวอย่างด้านบริการวิชาการ
4. ผศ.ดร.ประภาพร บุญมีเป็นอาจารย์ตัวอย่างรุ่นใหม่
5. นายบุญญฤทธิ์ ดิช โสภานเป็นบุคลากรดีเด่นกลุ่มพนักงานเงินรายได้

2. บุคลากรของภาควิชาได้รับรางวัลทางด้านนวัตกรรมของคณะเกษตรศาสตร์ประจำปี 2551 2 ราย ดังนี้

1. นางสุปรีย์ สังข์รักษ์ ได้รับรางวัลชนะเลิศในการประกวดนวัตกรรมเพื่อการพัฒนางาน เรื่อง PSU bioclave bioindicator
2. นางอมราวดี งามวาง ได้รับรางวัลชนะเลิศในการประกวดนวัตกรรมด้านการเรียนการสอน เรื่อง ชุดการหมักสาร (Percolator)

3. ผลงานระดับบัณฑิตศึกษาที่ได้รับรางวัลวิทยานิพนธ์ดีเด่นของมหาวิทยาลัย ประจำปี 2551 2 ราย ดังนี้

1. น.ส.นฤมล ช่างสาร ได้รับรางวัลวิทยานิพนธ์ดีเด่นระดับปริญญาเอก กลุ่มวิทยาศาสตร์สุขภาพ เรื่อง Targeting antituberculosis drug powder inhalers to alivoli and pre-clinical studies โดยมี รศ.ดร.ธีระพล ศรีชนะ เป็นอาจารย์ที่ปรึกษา
2. น.ส.อรภัทร ภูรีเสถียร ได้รับรางวัลวิทยานิพนธ์ดีเด่นระดับปริญญาโท กลุ่มวิทยาศาสตร์ประยุกต์ เรื่อง Extraction and formulation development of *Stemona curtisii* for crop pest control โดยมี รศ.ดร.ฤดีกร วิวัฒน์ปฐพี เป็นอาจารย์ที่ปรึกษา

ผลงานตามองค์ประกอบ

องค์ประกอบที่ 1 ปรัชญา ปณิธาน วัตถุประสงค์และแผนการดำเนินงาน

ภาควิชาได้กำหนดปรัชญา ปณิธาน และวัตถุประสงค์เป็นไปตามคณะเกษตรศาสตร์ และได้มีการกำหนดแผนการดำเนินงานของภาควิชาให้เป็นไปตามแผนของคณะและสอดคล้องกับแผนพัฒนาของชาติ โดยมีบุคลากรในภาควิชาทุกคนเป็นกรรมการทำงานกำหนด แผนของภาควิชา มีการกำหนดตัวบ่งชี้ของการดำเนินงาน ติดตาม

ตรวจสอบการดำเนินงานและนำผลที่ได้มาปรับปรุงการบริหารจัดการอย่างต่อเนื่อง โดยใช้เวทีของการประชุมภาควิชา ซึ่งมีเป็นประจำทุกเดือน

องค์ประกอบที่ 2 การเรียนการสอนและคุณภาพบัณฑิต

ภาควิชามีความภาคภูมิใจในส่วนที่ทำให้บัณฑิตของคณะเภสัชศาสตร์สามารถสอบความรู้ผู้ขอขึ้นทะเบียนเป็นผู้ประกอบวิชาชีพเภสัชกรรมครั้งที่ 1/2552 จำนวน 147 สามารถสอบผ่านร้อยละ 96.6 ซึ่งเป็นสถาบันที่มีผู้สอบผ่านคิดเป็นร้อยละมากที่สุดเป็นอันดับ 1 ในจำนวน 12 สถาบันทั่วประเทศ

ภาควิชาได้มีส่วนรับผิดชอบในเรื่องการเรียนการสอนทั้งหมด 5 หลักสูตร ดังได้กล่าวไว้ในบทที่ 1 รวม 30 รายวิชา ซึ่งมีผลการดำเนินงานโดยสรุปดังนี้

- มีการเรียนการสอน โดยคำนึงถึงผู้เรียนเป็นสำคัญ ใช้สื่อการสอนที่ทันสมัย เช่นการใช้ virtual class room, power point, video เป็นต้น
- มีการปรับปรุงการเรียนการสอนอยู่เสมอ และมีการประเมินความพึงพอใจของผู้เรียน มีอาจารย์ผู้ทรงคุณวุฒิจากภายนอกสถาบันมาให้ความรู้เพื่อให้นักศึกษามีความรู้กว้างขวาง และมีส่วนช่วยในการพัฒนาการเรียนการสอนและปรับปรุงหลักสูตร
- มีอาจารย์ทั้งหมด 21 คน ปฏิบัติงานจริงในปีการศึกษา 2551 จำนวน 18 คน
- ในการเรียนการสอนทุกรายวิชานักศึกษา ได้ประเมินความพึงพอใจของอาจารย์ที่สอนทุกหัวข้อ และทุกรายวิชา เกณฑ์ที่ได้อยู่ในระดับดีมากคือ ได้คะแนนเฉลี่ย 4.4 จากคะแนนเต็ม 5
- วิทยานิพนธ์ของนักศึกษาได้รับรางวัลดีเด่นระดับมหาวิทยาลัย 2 ฉบับ ดังได้กล่าวแล้วข้างต้น
- มีเกณฑ์การวัดการเรียนของนักศึกษา ซึ่งมีในแผนการสอนของทุกรายวิชา
- วิทยานิพนธ์ระดับปริญญาเอกได้รับการตีพิมพ์คิดเป็นร้อยละ 200 โดยเฉลี่ยวิทยานิพนธ์ 1 ฉบับได้รับการตีพิมพ์ 2 เรื่อง

องค์ประกอบที่ 4 การวิจัย

- อาจารย์ในภาควิชาและนักวิทยาศาสตร์ทุกคน ได้ทำงานวิจัยอย่างเต็มความสามารถซึ่งมีผลงานที่เกี่ยวข้องกับงานวิจัยดังนี้

- ได้รับเงินทุนในปีการศึกษา 2551 เพื่อทำวิจัยจากภายนอกสถาบันและเงินทุนจากต่างประเทศเป็นเงินทั้งสิ้น 13,059,451 บาท คิดเฉลี่ยต่อคนเท่ากับ 725, 525 บาท (จากอาจารย์ 18 คน)
- มีผลงานตีพิมพ์เผยแพร่ระดับชาติและระดับนานาชาติ 14 ชิ้น
- อาจารย์ที่ active งานวิจัยคิดเป็น 88.88% (เนื่องจากอาจารย์ 2 คนเพิ่งกลับจากลาเรียนต่อยังไม่เริ่มทำงานวิจัย)

องค์ประกอบที่ 5 งานบริการวิชาการแก่สังคม

ภาควิชาได้ให้บริการแก่สังคมอย่างเต็มที่ในหลาย ๆ ด้าน เช่นเป็นที่ปรึกษาทางด้านวิชาการให้กับหน่วยงานภายนอก การให้ความรู้เรื่องยาและสุขภาพ การให้บริการตรวจวิเคราะห์ ยา อาหารและเครื่องสำอางแก่ชุมชน และการผลิตเครื่องสำอางเพื่อการจำหน่าย ซึ่งมีผลการดำเนินงานโดยสรุปดังนี้

- ภาควิชาที่มีแผนการดำเนินงานที่ชัดเจนสำหรับการบริการวิชาการแก่สังคม
- อาจารย์ที่เป็นเกสท์ซอร์ทุกคนต้องทำหน้าที่ขายยาและให้ความรู้เรื่องยาแก่ประชาชน ที่ร้านขายยาของคณะเภสัชศาสตร์

- ค่าใช้จ่ายและมูลค่าของสถาบันในการบริการวิชาการและวิชาชีพเพื่อสังคมในปี 2551 เท่ากับ 1,621,891 บาท

องค์ประกอบที่ 7 การบริหารและการจัดการ

ภาควิชาได้มีแผนการดำเนินงานในการบริหารและการจัดการในเรื่องการเรียนการสอน การวิจัย การบริการ วิชาการ การทำนุบำรุงศิลปวัฒนธรรม สอดคล้องกับนโยบายของมหาวิทยาลัย โดยมุ่งเน้นให้เกิดประโยชน์สูงสุดจากเงินงบประมาณที่ได้ในปีการศึกษา 2551 เป็นเงินทั้งสิ้น 556,850 บาท ซึ่งมีผลการดำเนินงานโดยสรุปดังนี้

- ในการบริหารภาควิชาได้ใช้หลักธรรมาภิบาล ทุกคนได้รับการปฏิบัติเสมอภาคกันในกรอบของตำแหน่งหน้าที่
- ได้มีการพัฒนาภาควิชาให้เป็นองค์กรแห่งการเรียนรู้ โดยทุกคนมีโอกาส ได้ค้นหาความรู้เพิ่มเติมจากภายในและภายนอกสถาบัน จากการไปประชุม คุยงาน การใช้เวทีสนทนา แลกเปลี่ยนเรียนรู้ที่คณะได้จัดให้กับบุคลากรอยู่เป็นประจำ

- มีการจัดการบริหารความเสี่ยงในเรื่องต่าง ๆ อยู่เป็นประจำในเวทีของการประชุมภาควิชา
- มีการจัดเก็บข้อมูลทางด้านวิชาการและข้อมูลพื้นฐานของภาควิชาอย่างเป็นระบบ และมีระบบป้องกันข้อมูลที่รัดกุม ปลอดภัย

- อาจารย์และนักวิจัยทุกคนมีโอกาสได้ไปเสนอผลงานหรือเข้าร่วมประชุมวิชาการทั้งภายในและภายนอกประเทศ

- ภาควิชาได้มีการวางแผนและดำเนินการเกี่ยวกับระบบ 5 ส. ซึ่งบุคลากรทุกฝ่ายและนักศึกษาได้ให้ความร่วมมือเป็นอย่างดี ทำให้สภาพแวดล้อมสวยงามสะอาดตา ทำให้เกิดความสะอาดปลอดภัยในการปฏิบัติงาน

องค์ประกอบที่ 9 ระบบและกลไกการประกันคุณภาพ

ภาควิชาและคณะได้ร่วมกันจัดระบบและกลไกในการประกันคุณภาพอย่างต่อเนื่อง โดยผ่านการประชุม กรรมการคณะ การประชุมพบปะระหว่างคณบดี รองคณบดีฝ่ายแผน กับหัวหน้าภาควิชาและการประชุมพบปะกันระหว่างฝ่ายปฏิบัติเกี่ยวกับระบบประกันคุณภาพของคณะและบุคลากรที่รับผิดชอบ ในการจัดทำรายงานประกันคุณภาพ เป็นประจำ ได้มีการจัดเก็บข้อมูลอย่างเป็นระบบ และทำอย่างสม่ำเสมอตลอดเวลา โดยมีหัวหน้าภาควิชาคอยตรวจสอบติดตาม และบุคลากรของภาควิชามีส่วนช่วยในการเสนอข้อมูลสู่ภาควิชาที่แต่ละคนได้ไปปฏิบัติงานด้านต่าง ๆ มีการจัดทำข้อมูลสารสนเทศและส่งรายงานฉบับสมบูรณ์ ซึ่งมีผลการปฏิบัติงานได้บรรลุเป้าหมายร้อยละ 100

ตารางสรุปคะแนนและผลการประเมินรายองค์ประกอบของ คณะ/ภาควิชา/หน่วยงาน

ลำดับที่	ชื่อองค์ประกอบ	น้ำหนัก	คะแนนที่ได้	ผลการประเมิน
1	ปรัชญา ปณิธาน วัตถุประสงค์ และแผนดำเนินการ	20	4	ดี
2	การเรียนการสอนและคุณภาพบัณฑิต	50	4.48	ดีมาก
3	กิจกรรมการพัฒนานิสิตนักศึกษา	-	-	-
4	การวิจัย	50	5	ดีมาก
5	การบริการวิชาการแก่สังคม	20	4.67	ดีมาก
6	การทำนุบำรุงศิลปวัฒนธรรม	-	-	-
7	การบริหารและการจัดการ	20	4.27	ดี
8	การเงินและงบประมาณ	-	-	-
9	ระบบและกลไกการประกันคุณภาพ	20	4	ดี
	ค่าเฉลี่ยถ่วงน้ำหนัก 9 องค์ประกอบ	180	4.40	ดี
10	ความสัมพันธ์ของมหาวิทยาลัยกับสังคมและชุมชนภาคใต้*	-	-	-
11	วิเทศสัมพันธ์*	-	-	-
	ค่าเฉลี่ยถ่วงน้ำหนัก 11 องค์ประกอบ	-	-	-
ผลการประเมินระดับ/สถาบัน/กลุ่มสาขาวิชา/คณะ/คณะ/หน่วยงาน				

หมายเหตุ: ภาควิชา/หน่วยงาน ให้ใช้ค่าน้ำหนักตามที่ฝ่ายประกันคุณภาพฯ กำหนดให้

องค์ประกอบและตัวบ่งชี้	ค่าน้ำหนัก	ผลดำเนินงาน					เป้าหมาย2551	ผลการประเมินตนเอง (คะแนน)				คะแนน ถ่วง น้ำหนัก		
		ตั้ง/หาร 2549	ปี 2549	ตั้ง/หาร 2550	ปี 2550	ตั้ง/หาร 2551		ปี 2551	ตามเกณฑ์ (1,2,3)	เทียบแผน (1,0)	พัฒนาการ (1,0)			รวม 5 คะแนน
1. ปรัชญา ปณิธาน วัตถุประสงค์ และแผนดำเนินการ (3)	20.00												80	4
1.1 มีการกำหนดปรัชญาหรือปณิธาน ตลอดจนมีกระบวนการพัฒนากลยุทธ์ แผนดำเนินงานและมีการกำหนดตัวบ่งชี้เพื่อวัดความสำเร็จของการดำเนินงานตามแผนให้ครบทุกภารกิจ (ระดับ)***	6.67				7		7	7 ข้อ	3	1	0	4	26.68	ดี
1.2 ร้อยละของการบรรลุเป้าหมายตามตัวบ่งชี้ของการปฏิบัติงานที่กำหนด***	6.67	ตั้ง หาร	#VALUE!	39 42	92.857143	38 38	100	ร้อยละ 82	3	1	0	4	26.68	
1.3 มีการกำหนดแผนกลยุทธ์ที่เชื่อมโยงกับแผนยุทธศาสตร์ชาติหรือแผนยุทธศาสตร์อุดมศึกษา (ระดับ)***	6.66				5		5	4 ข้อ	3	1	0	4	26.64	
2. การเรียนการสอนและคุณภาพบัณฑิต (26)	50.00												224.04	4.4808
ตัวบ่งชี้รวม	30.00													ดี
2.2 มีกระบวนการเรียนรู้ที่เน้นผู้เรียนเป็นสำคัญ (ข้อ)**	6.00		5		7		7	6 ข้อ	3	1	1	5	30	
2.3 มีโครงการหรือกิจกรรมที่สนับสนุนการพัฒนาหลักสูตรและการเรียนการสอน ซึ่งบุคคล องค์กร และชุมชนภายนอกมีส่วนร่วม (ระดับ)***					5		5					0	0	
2.4 จำนวนนักศึกษาเต็มเวลาที่เทียบเท่าต่อจำนวนอาจารย์ประจำ**		100.43 17	5.9076471	99.52 16	6.22	ตั้ง 18	#VALUE!					0	0	
2.5 สัดส่วนของอาจารย์ประจำที่มีวุฒิปริญญาตรี ปริญญาโท ปริญญาเอกหรือ เทียบเท่าต่ออาจารย์ประจำ**	6.00	12 20	60	20 20	100	13 21	61.904762	วุฒิปริญญาเอก ≥ ร้อยละ 60, วุฒิปริญญาตรี > ร้อยละ 5	3	1	1	5	30	

องค์ประกอบและตัวบ่งชี้	ค่าน้ำหนัก	ผลดำเนินงาน						เป้าหมาย2551	ผลการประเมินตนเอง (คะแนน)				คะแนน ถ่วง น้ำหนัก
		ตั้ง/หาร 2549	ปี 2549	ตั้ง/หาร 2550	ปี 2550	ตั้ง/หาร 2551	ปี 2551		ตามเกณฑ์ (1,2,3)	เทียบแผน (1,0)	พัฒนาการ (1,0)	รวม 5 คะแนน	
2.6 สัดส่วนของอาจารย์ประจำที่ดำรงตำแหน่งอาจารย์ ผู้ช่วยศาสตราจารย์ รองศาสตราจารย์ และศาสตราจารย์**	6.00	15 20	75	20 20	100	15 21	71.428571	หรือ ผศ. รศ. และ ศ. รวมกัน \geq ร้อยละ 70 และรศ.ขึ้นไป $<$ ร้อยละ 30	3	1	1	5	30
2.14 ระดับความพึงพอใจของนักศึกษาต่อคุณภาพการสอนของอาจารย์และ สิ่งสนับสนุนการเรียนรู้**	6.00		4.5		4.32		4.4	≥ 3.50	3	1	1	5	30
2.16 จำนวนวิทยานิพนธ์และงานวิชาการของนักศึกษาที่ได้รับรางวัลในระดับชาติหรือระดับนานาชาติ (ชิ้นงาน)****					2		1					0	0
2.17 การวัดและประเมินผลการเรียนรู้ของนักศึกษา (ระดับ)*	6.00				4		5	4 ข้อ	3	1	0	4	24
ตัวบ่งชี้เฉพาะ	20.00												
2.19 ร้อยละของอาจารย์ประจำซึ่งมีคุณสมบัติเป็นที่ปรึกษาวิทยานิพนธ์ที่ทำหน้าที่อาจารย์ที่ปรึกษาวิทยานิพนธ์***	6.67	ตั้ง หาร	#VALUE!	9 14	64.285714	9 15	60	\geq ร้อยละ 60	1	1	0	2	13.34
2.20 ร้อยละของบทความจากวิทยานิพนธ์ปริญาโทที่ตีพิมพ์เผยแพร่ต่อจำนวนวิทยานิพนธ์ปริญาโททั้งหมด****	6.67	4 10	40	4 4	100	2 2	100	ร้อยละ 100	3	1	1	5	33.35
2.22 ร้อยละของบทความจากวิทยานิพนธ์ปริญาเอกที่ตีพิมพ์เผยแพร่ต่อจำนวนวิทยานิพนธ์ปริญาเอกทั้งหมด****	6.67	3 5	60	2 1	200	2 1	200	ร้อยละ 200	3	1	1	5	33.35
2.25 จำนวนนักศึกษาระดับปริญญาเอก*	-		20		9		4	3 คน	-	-	-	-	-
ตัวบ่งชี้ของคณะ													
2.27 จำนวน Virtual Classroom (รายวิชา) ****			16				94.4	21					
2.28 จำนวน CAR (รายวิชา) ****			1				1	9					
2.29 จำนวน PBL (รายวิชา) ****			16				4	24					

องค์ประกอบและตัวบ่งชี้	ค่าน้ำหนัก	ผลดำเนินงาน						เป้าหมาย2551	ผลการประเมินตนเอง (คะแนน)				คะแนน ถ่วง น้ำหนัก		
		ตั้ง/หาร 2549	ปี 2549	ตั้ง/หาร 2550	ปี 2550	ตั้ง/หาร 2551	ปี 2551		ตามเกณฑ์ (1,2,3)	เทียบแผน (1,0)	พัฒนาการ (1,0)	รวม 5 คะแนน			
2.32 จำนวนทุนวิจัยจากแหล่งทุนภายนอกสำหรับนักศึกษาระดับปริญญาตรี****							2	-							
2.33 จำนวนทุนวิจัยจากแหล่งทุนภายนอกสำหรับนักศึกษาระดับบัณฑิตศึกษา****							-	-							
4. การวิจัย (13)	50.00													250	5
ตัวบ่งชี้รวม	30.00														ดีมาก
4.3 เงินสนับสนุนงานวิจัยและงานสร้างสรรค์จากภายในและภายนอกสถาบันต่อจำนวนอาจารย์ประจำและนักวิจัย**	3.75	8564826 17	503813.29	8718725 16	544920.31	13059451 18	725525.06	250000	3	1	1	5	18.75		
4.4 ร้อยละของงานวิจัยและงานสร้างสรรค์ที่ตีพิมพ์เผยแพร่ได้รับการจดทะเบียนทรัพย์สินทางปัญญาหรือนวัตกรรมหรือนำไปใช้ประโยชน์ทั้งในระดับชาติและในระดับ	3.75	16 17	94.117647	56 16	350	25 18	138.88889	120	3	1	1	5	18.75		
4.5 เงินสนับสนุนงานวิจัยและงานสร้างสรรค์ภายในสถาบันต่อจำนวนอาจารย์ประจำและนักวิจัย (บาทต่อคน)****	3.75	3838330 17	225784.12	2492442 16	155777.63	4856400 18	269800	58750	3	1	1	5	18.75		
4.6 เงินสนับสนุนงานวิจัยและงานสร้างสรรค์จากภายนอกสถาบันต่อจำนวนอาจารย์ประจำและนักวิจัย (บาทต่อ	3.75	4726496 17	278029.18	6223283 16	388955.19	15170436 18	842802	191250	3	1	1	5	18.75		
4.7 ร้อยละของอาจารย์ประจำและนักวิจัยได้รับทุนทำวิจัยหรืองานสร้างสรรค์จากภายในสถาบันต่อจำนวนอาจารย์ประจำ	3.75	9 17	52.941176	16 16	100	16 18	88.88889	30	3	1	1	5	18.75		
4.8 ร้อยละของอาจารย์ประจำและนักวิจัยได้รับทุนทำวิจัยหรืองานสร้างสรรค์จากภายนอกสถาบันต่อจำนวนอาจารย์ประจำ	3.75	13 17	76.470588	16 16	100	14 18	77.77778	70	3	1	1	5	18.75		
4.9 ร้อยละของงานวิจัยที่ตีพิมพ์เผยแพร่ในวารสารระดับชาติและนานาชาติ*	3.75	16 17	94.117647	56 16	350	15 18	83.33333	80	3	1	1	5	18.75		
4.10 ร้อยละของอาจารย์และนักวิจัยที่ Active งานวิจัยต่ออาจารย์ประจำและนักวิจัย*	3.75	ตั้ง 17	#VALUE! 93.75	16 16	100	16 18	88.88889	82	3	1	1	5	18.75		

องค์ประกอบและตัวบ่งชี้	ค่าน้ำหนัก	ผลดำเนินงาน						เป้าหมาย2551	ผลการประเมินตนเอง (คะแนน)				คะแนน ถ่วง น้ำหนัก		
		ตั้ง/หาร 2549	ปี 2549	ตั้ง/หาร 2550	ปี 2550	ตั้ง/หาร 2551	ปี 2551		ตามเกณฑ์ (1,2,3)	เทียบแผน (1,0)	พัฒนาการ (1,0)	รวม 5 คะแนน			
ตัวบ่งชี้เฉพาะ	20.00														
4.12 ร้อยละของบทความวิจัยที่ได้รับการอ้างอิง (Citation) ใน Refereed Journal หรือในฐานข้อมูลระดับชาติหรือระดับนานาชาติต่ออาจารย์ประจำและนักวิจัย**	20.00	8 20	40	19 16	118.75	27 21	128.57143	ร้อยละ 100	3	1	1	5	100		
5. การบริการวิชาการแก่สังคม (11)	20.00												93.33	4.6665	
ตัวบ่งชี้อื่น														ดีมาก	
5.2 ร้อยละของอาจารย์ประจำที่มีส่วนร่วมในการให้บริการทางวิชาการแก่สังคมเป็นที่ปรึกษา เป็นกรรมการวิทยานิพนธ์ ภายนอกสถาบัน เป็นกรรมการวิชาการกรรมการวิชาชีพในระดับชาติหรือระดับนานาชาติต่ออาจารย์ประจำ**	3.34	4 17	23.529412	8 20	40	16 21	76.190476	≥ ร้อยละ 25	3	1	1	5	16.7		
5.3 ร้อยละของกิจกรรมหรือ โครงการบริการวิชาการและวิชาชีพที่ตอบสนองความต้องการพัฒนาและเสริมสร้างความเข้มแข็งของสังคม ชุมชน ประเทศชาติและนานาชาติต่ออาจารย์ประจำและนักวิจัย**	3.33	60 16	375	189 16	1181.25	181 18	1005.5556	≥ ร้อยละ 30	3	1	1	5	16.65		
5.4 ร้อยละของระดับความพึงพอใจของผู้รับบริการ***	3.33		80		100		88	≥ ร้อยละ 85	3	1	1	5	16.65		
5.5 ค่าใช้จ่าย และมูลค่าของสถาบันในการบริการวิชาการและวิชาชีพเพื่อสังคมต่ออาจารย์ประจำ (บาทต่อคน)****	3.33	452734 17	26631.412	136471 16	8529.4375	159751 18	8875.0556	≥ 7,500 บาท	3	1	1	5	16.65		
5.6 มีการนำความรู้และประสบการณ์จากกรบริการวิชาการและวิชาชีพมาใช้ในการพัฒนาการเรียนการสอนและการวิจัย (ระดับ)****	3.34				3		5	3 ข้อแรก	3	1	0	4	13.36		
5.7 ร้อยละของค่าใช้จ่ายและมูลค่าที่บริการวิชาการผู้ด้อยโอกาส (ไม่รวม รพ.และรพ.ทันตกรรม) ต่อบดำเนินการทั้งหมด*		ตั้ง หาร	#VALUE!	ตั้ง หาร	#VALUE!	30792 42000	73.314286					0	0		

องค์ประกอบและตัวบ่งชี้	ค่าน้ำหนัก	ผลดำเนินงาน						เป้าหมาย2551	ผลการประเมินตนเอง (คะแนน)				คะแนน ถ่วง น้ำหนัก	
		ตั้ง/หาร 2549	ปี 2549	ตั้ง/หาร 2550	ปี 2550	ตั้ง/หาร 2551	ปี 2551		ตามเกณฑ์ (1,2,3)	เทียบแผน (1,0)	พัฒนาการ (1,0)	รวม 5 คะแนน		
5.8 การเป็นผู้ทรงคุณวุฒิพิจารณาบทความวิชาการ/เดือนระดับ ต่อบุคลากรทั้งหมด*	3.33	ตั้ง หาร	#VALUE! 5	4 22	18.181818	4 24	16.666667	≥ ร้อยละ 10	3	1	0	4	13.32	
7. การบริหารและการจัดการ (14)	20.00												85.46	4.273
7.1 สภาสถาบันใช้หลักธรรมาภิบาลในการบริหารจัดการและ สามารถผลักดันสถาบันให้แข่งขันได้ในระดับสากล (ข้อ)**	1.82				5		5	5 ข้อ	3	1	0	4	7.28	ดี
7.2 ภาวะผู้นำของผู้บริหารทุกระดับของสถาบัน (ระดับ)***	1.81				4		4	4 ข้อ	3	1	0	4	7.24	
7.3 มีการพัฒนาสถาบันสู่องค์กรเรียนรู้ (ระดับ)**	1.82				5		5	5 ข้อ	3	1	0	4	7.28	
7.4 มีระบบและกลไกในการบริหารทรัพยากรบุคคลเพื่อพัฒนา และธำรงรักษาไว้ให้บุคลากรมีคุณภาพและประสิทธิภาพ (ระดับ)***	1.82				6		6	5 ข้อ	3	1	0	4	7.28	
7.5 ศักยภาพของระบบฐานข้อมูลเพื่อการบริหาร การเรียนการ สอน และการวิจัย (ระดับ)**	1.81				5		4	3 ข้อแรก	3	1	0	4	7.24	
7.7 ร้อยละของอาจารย์ประจำและนักวิจัยที่ได้รับรางวัลผลงาน ทางวิชาการหรือวิชาชีพในระดับชาติหรือนานาชาติ***		ตั้ง หาร	#VALUE! 5	1 20	5	0 18	0					0	0	
7.8 มีการนำระบบบริหารความเสี่ยงมาใช้ในกระบวนการ บริหารการศึกษา (ระดับ)***	1.82				5		5	5 ข้อ	3	1	0	4	7.28	
7.9 ระดับความสำเร็จของการถ่ายทอดตัวบ่งชี้และเป้าหมายของ ระดับองค์กรสู่ระดับบุคคล (ระดับ)***	1.82				8		8	8 ข้อ	3	1	0	4	7.28	
7.10 ร้อยละของอาจารย์ประจำที่เข้าร่วมประชุม วิชาการหรือ นำเสนอผลงานวิชาการทั้งในประเทศและต่างประเทศ****	1.82	16 17	94.117647	28 16	175	16 18	88.888889	≥ ร้อยละ 60	3	1	1	5	9.1	
7.11 งบประมาณสำหรับการพัฒนาคณาจารย์ทั้งในประเทศและ ต่างประเทศต่ออาจารย์ประจำทั้งหมด (บาทต่อคน)****	1.82	1438350 20	71917.5	590093 20	29504.65	1621891 21	77232.905	55000	3	1	1	5	9.1	

องค์ประกอบและตัวบ่งชี้	ค่าน้ำหนัก	ผลดำเนินงาน						เป้าหมาย2551	ผลการประเมินตนเอง (คะแนน)				คะแนน ถ่วง น้ำหนัก	
		ตั้ง/หาร 2549	ปี 2549	ตั้ง/หาร 2550	ปี 2550	ตั้ง/หาร 2551	ปี 2551		ตามเกณฑ์ (1,2,3)	เทียบแผน (1,0)	พัฒนาการ (1,0)	รวม 5 คะแนน		
7.12 ร้อยละของบุคลากรประจำสายสนับสนุนที่ได้รับการพัฒนา ความรู้ และทักษะในวิชาชีพทั้งในประเทศและ	1.82	8 8	100	6 6	100	6 6	100	90	3	1	1	5	9.1	
7.13 กิจกรรม 5 ส/กิจกรรมคุณภาพอื่น ๆ (ระดับ)*	1.82				3		3	3 ข้อ	3	1	0	4	7.28	
9. ระบบและกลไกการประกันคุณภาพ (5)	20.00												80	4
9.4 มีระบบการรวบรวมข้อมูลที่ได้รับการตรวจสอบความ ถูกต้องและทันเวลา (ระดับ)*	20.00				5		5	5 ข้อ	3	1	0	4	80	
ค่าเฉลี่ยถ่วงน้ำหนัก 9 องค์ประกอบ	180.00												812.83	4.5157222
														ดีมาก

อธิบายสัญลักษณ์

- * หมายถึง องค์ประกอบ/ตัวบ่งชี้ที่เป็นเอกลักษณ์เฉพาะของมหาวิทยาลัย
- ** หมายถึง ตัวบ่งชี้ที่สอดคล้องกันระหว่าง สกอ. และสมศ.
- *** หมายถึง ตัวบ่งชี้ที่กำหนดโดย สกอ.
- **** หมายถึง ตัวบ่งชี้ของ สมศ.
- ***** หมายถึง ตัวบ่งชี้ของคณะเภสัชศาสตร์ มหาวิทยาลัยสงขลานครินทร์

หมายเหตุ

25xx หมายถึง ปีการศึกษาปัจจุบัน

ภาควิชา/หน่วยงาน ให้ใช้ค่าน้ำหนักตามที่ฝ่ายประกันคุณภาพฯ กำหนดให้

บทที่ 3

ผลการดำเนินงานประจำปีการศึกษา 2550

แบบฟอร์มนำเสนอผลการดำเนินงานประจำปีการศึกษามีรายละเอียด 2 ส่วน คือ

1) รายละเอียดผลการดำเนินงานเพื่อตอบสนององค์ประกอบและตัวบ่งชี้ด้านต่าง ๆ อย่างละเอียด โดยเขียนบรรยายให้เห็นความสัมพันธ์ของกระบวนการ P-D-C-A Par ว่ามีผลการดำเนินงานแต่ละองค์ประกอบและตัวบ่งชี้เป็นอย่างไร ตอบสนองต่อเป้าหมายหรือวิสัยทัศน์หรือไม่อย่างไร ผลการดำเนินงานเกิดผลสัมฤทธิ์ตามแผนที่วางไว้หรือไม่ และมีการพัฒนาจากผลการดำเนินงานในปีการศึกษา 2 ปีที่ผ่านมา อย่างไร เขียนบรรยายให้เห็นผลงานเด่นหรือสิ่งทีหน่วยงานประเมินตนเองแล้วมีความเห็นว่าเป็นแนวปฏิบัติที่เป็นเลิศ (Best Practices) หรือเป็นนวัตกรรมหรือเป็นแหล่งอ้างอิงของกลุ่มสาขาวิชาอื่นหรือสถาบันอื่นด้วย

วิธีการเขียนผลการดำเนินงานเขียนในรูปแบบ รายงานวิจัยประเมินตนเอง คือ รายละเอียดของข้อมูลหรือเนื้อหา ตอนที่นำมาจากเอกสารหลักฐาน หรือผลการวิจัยสถาบันเรื่องใด ฯลฯ ให้อ้างเอกสารด้วย โดยวงเล็บเอกสารอ้างอิงไว้หลังข้อความ ให้คณะ/หน่วยงานกำหนดรหัสเอกสารอ้างอิงเองตามความเหมาะสม ทั้งนี้เพื่อความน่าเชื่อถือของข้อมูลและสะดวกในการตรวจสอบเอกสารย้อนกลับของคณะกรรมการประเมิน เช่น

1. ตัวบ่งชี้ที่เป็นเกณฑ์ระดับคุณภาพ

(บก. 1.1 – 1.3) หมายถึง

บก. – ภาควิชาบริหารเกสัชกิจ

1.1 - องค์ประกอบที่ 1.1

1.3 - ลำดับเอกสารอ้างอิงของเกณฑ์ระดับ 1 ชั้นที่ 3

2. ตัวบ่งชี้ที่เป็นร้อยละ

(ภก. 5.4 – 01) หมายถึง

ภก. – ภาควิชาเภสัชกรรมคลินิก

5.4 - องค์ประกอบที่ 5.4

01 - ลำดับเอกสารอ้างอิง ชั้นที่ 1

2) เมื่อจบองค์ประกอบให้ “สรุปผลการวิเคราะห์ตนเอง (SWOT Analysis)” ประกอบด้วย จุดอ่อน จุดแข็ง โอกาส อุปสรรค และกลยุทธ์/แผนพัฒนา เพื่อให้เห็นจุดอ่อนและจุดแข็งของหน่วยงาน มองหาโอกาส และเข้าใจอุปสรรค เพื่อกำหนด กลยุทธ์/แผนพัฒนาต่อไปในภาพรวมทั้งองค์ประกอบ

หมายเหตุ : กรณีผลการประเมินในตัวบ่งชี้ใดมีค่าน้อยกว่า 5 ควรเขียนจุดอ่อน และ/หรืออุปสรรคพร้อมกลยุทธ์/แผนพัฒนาเพื่อแก้ไขจุดอ่อน กรณีผลการประเมินในตัวบ่งชี้ใด ได้คะแนนเต็ม 5 ควรเขียนจุดแข็ง และ/หรือโอกาสพร้อมกลยุทธ์/แผนพัฒนาเพื่อให้เกิดผลสัมฤทธิ์ดียิ่งกว่าเดิม

องค์ประกอบที่ 6 การทำนุบำรุงศิลปวัฒนธรรม

ตัวบ่งชี้ที่ 6.1: มีระบบและกลไกในการทำนุบำรุงศิลปวัฒนธรรม

ชนิดของตัวบ่งชี้: กระบวนการ

เกณฑ์มาตรฐาน: ระดับ

1. มีการกำหนดนโยบายที่ชัดเจนปฏิบัติได้ และมีแผนงานรองรับ
2. มีการกำหนดกิจกรรมหรือ โครงการที่เป็นประโยชน์สอดคล้องกับแผนงาน และมีการดำเนินกิจกรรมอย่างต่อเนื่อง
3. มีการบูรณาการงานด้านทำนุบำรุงศิลปวัฒนธรรมกับการกิจด้านอื่น ๆ
4. มีการส่งเสริมการดำเนินงานด้านศิลปวัฒนธรรมทั้งในระดับชาติและนานาชาติ อาทิ การจัดทำฐานข้อมูลด้านศิลปวัฒนธรรม การสร้างบรรยากาศศิลปะและวัฒนธรรม กาจัดกิจกรรม ประชุม เสวนาทางวิชาการ การจัดสรรงบประมาณสนับสนุนอย่างพอเพียงและต่อเนื่อง
5. มีการกำหนดหรือสร้างมาตรฐานด้านศิลปวัฒนธรรม โดยผู้เชี่ยวชาญ และมีผลงานเป็นที่ยอมรับในระดับชาติหรือนานาชาติ
6. มีการเผยแพร่และบริการด้านศิลปวัฒนธรรมในระดับชาติและนานาชาติ อาทิ มีสถานที่หรือเวทีแสดงผลงาน จัดทำวารสารศิลปวัฒนธรรมในระดับต่าง ๆ มีความร่วมมือในการให้บริการวิชาการด้านศิลปวัฒนธรรมกับสังคมในระดับต่าง ๆ

เกณฑ์การประเมิน:

คะแนน 1	คะแนน 2	คะแนน 3
มีการดำเนินการไม่ครบ 3 ข้อแรก	มีการดำเนินการ 3 ข้อแรก	มีการดำเนินการอย่างน้อย 4ข้อแรก

ผลการดำเนินงาน

มีผลงานผ่านระดับ 4 ตามเกณฑ์มาตรฐาน สกอ. คือ

1. มีการกำหนดนโยบายที่ชัดเจน ปฏิบัติได้ และมีแผนงานรองรับ เช่น กำหนดนโยบายการทำนุบำรุงศิลปวัฒนธรรมของมหาวิทยาลัย (6.1-3-1.1) และแต่ละฝ่าย ภาค งาน ร่วมนำไปสู่การปฏิบัติ ดังโครงการกิจกรรม ในแผนปฏิบัติการประจำปีงบประมาณ 2549 (6.1-3-1.2) และประจำปีงบประมาณ 2550 (6.1-3-1.3)
2. มีการกำหนดกิจกรรมหรือ โครงการที่เป็นประโยชน์สอดคล้องกับแผนงาน เช่น โครงการเตรียมความพร้อมสู่วิชาชีพ(6.1-3-2.1)โครงการจริยธรรมน้อมใจเพื่อในหลวง (6.1-3-2.2)โครงการศึกษาวิธีชุมชน (6.1-3-2.3) และโครงการ กิจกรรม อื่น ๆ ในแผนปฏิบัติการประจำปีงบประมาณ 2549 (6.1-3-2.4)และประจำปีงบประมาณ 2550 (6.1-3-2.5) ซึ่งได้มีการดำเนินกิจกรรมอย่างต่อเนื่องตลอดปีการศึกษา
3. มีการบูรณาการงานด้านทำนุบำรุงศิลปวัฒนธรรมกับการกิจด้านอื่น ๆ เช่น โครงการพัฒนาจริยธรรมในวิชาจริยศาสตร์ (6.1-3-3.1)โครงการศึกษาวิถีชุมชน ในวิชาปฏิบัติการพยาบาลครอบครัวชุมชน 1(6.1-3-3.2)

4. มีการส่งเสริมการดำเนินงานด้านศิลปวัฒนธรรมทั้งในระดับชาติ โดยการจัดสรรงบประมาณสนับสนุนอย่างพอเพียงและต่อเนื่อง เช่น กิจกรรมการบันทึกเทปโทรทัศน์ รำถวายพระพร 12 สิงหาคม (6.1-3-4.1) โครงการเข้าร่วมประชุมความหลากหลายทางวัฒนธรรมในการผลิตการผลิตบัณฑิต (6.1-3-4.2) โครงการสืบสานประเพณีสงกรานต์ปีใหม่ของไทย (6.1-3-4.4) โครงการสนับสนุนกิจกรรมนักศึกษาและสาธารณสุขทักษิณสัมพันธ์ ครั้งที่ 17 (6.1-3-4-4) มีการสร้างบรรยากาศ เพื่อส่งเสริมทำนุบำรุงศิลปวัฒนธรรม เช่น โครงการอนุรักษ์วัฒนธรรมการแต่งกายด้วยผ้าไทย (6.1-3-ป)

การบรรลุเป้าหมาย

บรรลุเป้าหมาย เพราะมหาวิทยาลัยกำหนดเป้าหมายของ “ตัวบ่งชี้ที่ 6.1 : มีระบบและกลไกในการทำนุบำรุงศิลปวัฒนธรรม” ไว้ที่ระดับ 4 ตามเกณฑ์มาตรฐาน สกอ. (6.1-3-ป)

การประเมินตนเอง

คะแนนอิงเกณฑ์การประเมินตัวบ่งชี้ สกอ.	การบรรลุเป้าหมายของมหาวิทยาลัย
3 คะแนน	บรรลุเป้าหมาย

รายการหลักฐาน

- 6.1-3-1.1 นโยบายการทำนุบำรุงศิลปวัฒนธรรมของมหาวิทยาลัย ประจำปีการศึกษา 2549-2552
- 6.1-3-1.2 โครงการ กิจกรรมทำนุบำรุงศิลปวัฒนธรรม ในแผนปฏิบัติการประจำปีงบประมาณ 2549
- 6.1-3-1.3 โครงการกิจกรรมทำนุบำรุงศิลปวัฒนธรรม ในแผนปฏิบัติการประจำปีงบประมาณ 2550
- 6.1-3-2.1 โครงการเตรียมความพร้อมสู่วิชาชีพ
- 6.1-3-2.2 โครงการจริยธรรมน้อมใจเพื่อในหลวง
- 6.1-3-2.3 โครงการศึกษาวิถีชุมชน
- 6.1-3-2.4 โครงการ กิจกรรมทำนุบำรุงศิลปวัฒนธรรม ในแผนปฏิบัติการประจำปีงบประมาณ 2549
- 6.1-3-2.5 โครงการกิจกรรมทำนุบำรุงศิลปวัฒนธรรม ในแผนปฏิบัติการประจำปีงบประมาณ 2550
- 6.1-3-3.1 โครงการพัฒนาจริยธรรม ซึ่งได้มีการดำเนินกิจกรรมบูรณาการในการเรียนสอนรายวิชาจริยศาสตร์
- 6.1-3-3.2 โครงการศึกษาวิถีชุมชน ในวิชาปฏิบัติการพยาบาลครอบครัวชุมชน 1
- 6.1-3-4.1 สรุปกิจกรรมการบันทึกเทปโทรทัศน์ รำถวายพระพร 12 สิงหาคม
- 6.1-3-4.2 สรุปโครงการเข้าร่วมประชุมความหลากหลายทางวัฒนธรรมในการพัฒนาผลิตบัณฑิต
- 6.1-3-4.3 สรุปโครงการสืบสานประเพณีสงกรานต์
- 6.1-3-4.4 สรุปโครงการสนับสนุนกิจกรรมนักศึกษาและสาธารณสุขทักษิณสัมพันธ์ ครั้งที่ 17
- 6.1-3-4.5 สรุปโครงการอนุรักษ์วัฒนธรรมการแต่งกายด้วยผ้าไทย
- 6.1-3-ป เป้าหมายของ “ตัวบ่งชี้ 6.1 : มีระบบและกลไกในการทำนุบำรุงศิลปวัฒนธรรม” ในตารางสรุปตัวบ่งชี้หลัก (KPI) และตัวบ่งชี้ (PI) ของการดำเนินงาน ในเล่มแผนปฏิบัติการประจำปีงบประมาณ 2549 (ฉบับปรับปรุง กรกฎาคม 2549) ของมหาวิทยาลัยนานา หน้า 20-23

องค์ประกอบที่ 1 ปรัชญา ปณิธาน วัตถุประสงค์ และแผนดำเนินการ											
ชื่อตัวบ่งชี้ : 1.1 มีการกำหนดปรัชญาหรือปณิธาน ตลอดจนมีกระบวนการพัฒนากลยุทธ์ แผนดำเนินงานและมีการกำหนดตัวบ่งชี้ เพื่อวัดความสำเร็จของการดำเนินงานตามแผนให้ครบทุกภารกิจ (ระดับ)											
ผลการดำเนินงาน											
ค่า น้ำหนัก	แผน 2551	ผลการดำเนินงานปี การศึกษา			เกณฑ์การให้คะแนน			ผลการประเมิน			
		2549	2550	2551	1	2	3	เทียบ เกณฑ์	เทียบ แผน	เทียบ พัฒนาการ	รวม คะแนน
6.67	7	-	7	7	มีการ ดำเนินการ ไม่ครบ 5 ข้อ แรก	มีการ ดำเนินการ 5-6 ข้อแรก	มีการ ดำเนินการ ครบทุกข้อ	3	1	-	4
เกณฑ์มาตรฐาน : ระดับ 1 = มีการกำหนดปรัชญาหรือปณิธาน 2 = มีกระบวนการพัฒนากลยุทธ์ แผนดำเนินงานและแผนปฏิบัติการประจำปีให้สอดคล้องกันและกันและสอดคล้องกับภารกิจหลักของสถาบัน ยุทธศาสตร์ และแผนพัฒนาของชาติ 3 = มีการกำหนดตัวบ่งชี้ของการดำเนินงาน และกำหนดเป้าหมายของแต่ละตัวบ่งชี้ เพื่อวัดความสำเร็จของการดำเนินงาน 4 = มีการดำเนินการตามแผนครบทุกภารกิจ 5 = มีการติดตาม ตรวจสอบ และประเมินผลการดำเนินงานตามตัวบ่งชี้อย่างน้อยปีละ 2 ครั้ง และรายงานผลต่อผู้บริหารและสภาสถาบัน 6 = มีการวิเคราะห์ความสอดคล้องระหว่างกลยุทธ์ แผนดำเนินงาน เป้าประสงค์ เป้าหมายกับยุทธศาสตร์และแผนพัฒนาของชาติ ตลอดจนสภาพการณ์ ปัจจุบันและแนวโน้มในอนาคตอย่างสม่ำเสมอ 7 = มีการนำผลการประเมินและผลการวิเคราะห์มาปรับปรุงกลยุทธ์และแผนการดำเนินงานอย่างต่อเนื่อง											
รายละเอียดผลการดำเนินงาน ภาควิชามีปรัชญาและปณิธานตามคณะเภสัชศาสตร์ โดยมีประชุมวางแผนการพัฒนากลยุทธ์และแผนดำเนินงานร่วมกับคณะ และมีการประชุมวางแผนการดำเนินงานของภาควิชาปีละ 1 ครั้ง ซึ่งสอดคล้องกับภารกิจหลักของคณะ มีการกำหนดตัวบ่งชี้ เพื่อวัดความสำเร็จของงาน ซึ่งได้ดำเนินการครบทุกภารกิจ มีการตรวจสอบติดตามหลายครั้งในเวลา 1 ปี มีการวิเคราะห์ความ สอดคล้องระหว่างแผนกลยุทธ์ และ แผนการดำเนินงาน และนำผลที่ได้มาวิเคราะห์ปรับปรุง แผนกลยุทธ์และแผนดำเนินงาน โดยใช้เวทีของการประชุมภาควิชาซึ่งมีเป็นประจำทุกเดือน เดือนละ 1 ครั้ง											
เอกสารอ้างอิง : 1. แผนกลยุทธ์และแผนดำเนินงานของคณะประจำปี 2551 2. แผนการดำเนินงานของภาควิชา ประจำปี 2551 3. รายงานประชุมภาควิชา ประจำปี 2551											

องค์ประกอบที่ 1 ปรัชญา ปณิธาน วัตถุประสงค์ และแผนดำเนินการ											
ชื่อตัวบ่งชี้ : 1.2 ร้อยละของการบรรลุเป้าหมายตามตัวบ่งชี้ของงานปฏิบัติงานที่กำหนด											
ผลการดำเนินงาน											
ค่าน้ำหนัก	แผน 2551	ผลการดำเนินงานปีการศึกษา			เกณฑ์การให้คะแนน			ผลการประเมิน			
		2549	2550	2551	1	2	3	เทียบเกณฑ์	เทียบแผน	เทียบพัฒนาการ	รวมคะแนน
6.67	82	-	95.23	97.36	บรรลุเป้าหมายร้อยละ 60-74	บรรลุเป้าหมายร้อยละ 75-89	บรรลุเป้าหมายร้อยละ 90-100	3	1	-	4
<p>รายละเอียดผลการดำเนินงาน</p> <p>ในการดำเนินงานตามแผนกลยุทธ์และแผนปฏิบัติงานนั้น ภาควิชาได้ดำเนินการครบเป้าหมาย 97.36 % เนื่องจากในการประชุมวางแผนนั้นได้ใช้ข้อมูลในการปฏิบัติงานและสิ่งที่ควรปรับปรุงในปีก่อน ๆ มาเป็นต้นแบบ ร่วมกับการนำเงินงบประมาณที่ได้รับมาร่วมพิจารณาอย่างรัดกุม วางกรอบเวลาให้สอดคล้องกับกิจกรรมของคณะและมหาวิทยาลัยโดยได้กำหนดโครงการ วัตถุประสงค์ วิธีการดำเนินงานโดยย่อ เป้าหมาย งบประมาณ ระยะเวลา และผู้รับผิดชอบ และมีการติดตามการดำเนินงานโดยหัวหน้าภาควิชาอยู่เสมอทำให้กิจกรรมทุกอย่างที่วางแผนไว้ดำเนินไปจนบรรลุเป้าหมาย</p>											
<p>เอกสารอ้างอิง :</p> <ol style="list-style-type: none"> 1. แผนการดำเนินงานของภาควิชา ประจำปี 2551 2. รายงานประชุมภาควิชา ประจำปี 2551 											

องค์ประกอบที่ 1 ปรัชญา ปณิธาน วัตถุประสงค์ และแผนดำเนินการ											
ข้อตัวบ่งชี้ : 1.3 มีการกำหนดแผนกลยุทธ์ที่เชื่อมโยงกับแผนยุทธศาสตร์ชาติหรือแผนยุทธศาสตร์อุดมศึกษา (ระดับ)											
ผลการดำเนินงาน											
ค่าน้ำหนัก	แผน 2551	ผลการดำเนินงานปีการศึกษา			เกณฑ์การให้คะแนน			ผลการประเมิน			
		2549	2550	2551	1	2	3	เทียบเกณฑ์	เทียบแผน	เทียบพัฒนาการ	รวมคะแนน
6.66	4	-	5	5	มีการดำเนินการ 1-2 ข้อแรก	มีการดำเนินการ 3 ข้อแรก	มีการดำเนินการ อย่างน้อย 4 ข้อแรก	3	1	-	4
เกณฑ์มาตรฐาน : ระดับ 1 = มีคณะกรรมการ/คณะทำงานกำหนดแผนกลยุทธ์ของสถาบัน/กลุ่มสาขาวิชา/คณะ/ หน่วยงาน 2 = มีแผนกลยุทธ์ของสถาบัน/กลุ่มสาขาวิชา/คณะ/หน่วยงาน 3 = มีการวิเคราะห์ความสอดคล้องของแผนกลยุทธ์กับยุทธศาสตร์ชาติ 4 = แผนกลยุทธ์มีความสอดคล้องกับยุทธศาสตร์ชาติ น้อยกว่าร้อยละ 80 ของแผน 5 = แผนกลยุทธ์มีความสอดคล้องกับยุทธศาสตร์ชาติ ตั้งแต่ร้อยละ 80 ของแผน											
รายละเอียดผลการดำเนินงาน ภาควิชาได้มีแผนกลยุทธ์ร่วมกับคณะ โดยบุคลากรได้ร่วมจัดทำแผนกับคณะ ขณะเดียวกันภาควิชาได้มีคณะกรรมการแผนกลยุทธ์โดยใช้บุคลากรทุกคนเป็นกรรมการได้ทำแผนการดำเนินงานให้สอดคล้องกับคณะ ซึ่งสอดคล้องกับแผนยุทธศาสตร์ อุดมศึกษา											
เอกสารอ้างอิง : 1. แผนกลยุทธ์และแผนดำเนินงานของคณะประจำปี 2551 2. แผนการดำเนินงานของภาควิชา ประจำปี 2551 3. รายงานประชุมภาควิชา ประจำปี 2551											

องค์ประกอบที่ 1 ปรัชญา ปณิธาน วัตถุประสงค์ และแผนดำเนินการ
สรุปผลการวิเคราะห์ตนเอง (SWOT Analysis) :
<p>1. จุดอ่อน เนื่องจากบุคลากรต้องรับผิดชอบงานหลายด้าน บางครั้งไม่สามารถเข้าร่วมกิจกรรมที่ต้องการเข้าร่วมได้ และงบประมาณมีจำกัดไม่สามารถพัฒนางานที่มีผลกระทบสูงหรือสร้างสรรค์สิ่งใหม่ได้</p> <p>2. จุดแข็ง บุคลากรของภาควิชาได้ให้ความสำคัญของการประชุมจัดวางแผนกลยุทธ์ แผนการดำเนินงาน โดยได้ร่วมประชุมในระดับคณะและระดับภาควิชาเป็นประจำทุกปี ทุกคนรับผิดชอบงานที่ได้รับมอบหมายเป็นอย่างดี</p> <p>3. โอกาส ภาควิชามีโอกาสได้เข้าร่วมในการกำหนดแผนกลยุทธ์และแผนการดำเนินงานของคณะทุกครั้ง และมีส่วนได้ออกความคิดเห็นอย่างเต็มที่</p> <p>4. อุปสรรค เนื่องจากบุคลากรต้องรับผิดชอบงานหลายด้าน ต้องทุ่มเทเวลา กำลังกายและกำลังปัญญาไปเป็นอย่างมากในการดำเนินงานให้เป็นที่ไปตามแผนกลยุทธ์ครบทุกข้อบางครั้งต้องใช้เวลานานอกราชการเพื่อมาทำงานให้สำเร็จลุล่วง</p> <p>5. กลยุทธ์ /แผนพัฒนา ขอความร่วมมือให้บุคลากรทุกคนเข้าร่วมการจัดทำแผนทุกครั้ง และให้ดำเนินกิจกรรมให้เป็นที่ไปตามแผนที่วางไว้ มีการประชุมติดตามงานอย่างต่อเนื่อง</p>

องค์ประกอบที่ 2 การเรียน การสอน และคุณภาพบัณฑิต											
ชื่อตัวบ่งชี้ : 2.2 มีกระบวนการเรียนรู้ที่เน้นผู้เรียนเป็นสำคัญ (ระดับ)											
ผลการดำเนินงาน											
ค่าน้ำหนัก	แผน 2551	ผลการดำเนินงานปีการศึกษา			เกณฑ์การให้คะแนน			ผลการประเมิน			
		2549	2550	2551	1	2	3	เทียบเกณฑ์	เทียบแผน	เทียบพัฒนาการ	รวมคะแนน
6	6	5	7	7	มีการดำเนินการไม่ครบ 5 ข้อแรก	มีการดำเนินการ 5 ข้อแรก	มีการดำเนินการอย่างน้อย 6 ข้อแรก	3	1	1	5
เกณฑ์มาตรฐาน : ระดับ 1 = มีกลไกการให้ความรู้ความเข้าใจกับอาจารย์ผู้สอนถึงวัตถุประสงค์และเป้าหมายของการจัดการศึกษาทุกหลักสูตร 2 = มีการออกแบบการเรียนการสอนและจัดกิจกรรมการเรียนรู้ที่เน้นผู้เรียนเป็นสำคัญทุกหลักสูตร 3 = มีการใช้สื่อและเทคโนโลยีหรือนวัตกรรมในการสอนเพื่อส่งเสริมการเรียนรู้ทุกหลักสูตร 4 = มีการจัดการเรียนการสอนที่มีความยืดหยุ่นและหลากหลาย ที่จะสนองตอบต่อความต้องการของผู้เรียน 5 = มีการประเมินผลการเรียนการสอนที่สอดคล้องกับสภาพการเรียนรู้ที่จัดให้ผู้เรียนและอิงพัฒนาการของผู้เรียนทุกหลักสูตร 6 = มีการประเมินผลความพึงพอใจของผู้เรียนในเรื่องคุณภาพการเรียนการสอนและสิ่งสนับสนุนการเรียนรู้ทุกหลักสูตร 7 = มีระบบการปรับปรุงวิธีการเรียนการสอนและพัฒนาผู้เรียนอย่างต่อเนื่องทุกหลักสูตร											
รายละเอียดผลการดำเนินงาน คณะได้ให้ความรู้แก่อาจารย์ทุกคนถึงวัตถุประสงค์และเป้าหมายของหลักสูตร มีการวางแผนว่าวิชาใดควรมีการเรียนแบบไหน เช่น เป็นบรรยายอย่างเดียว หรือมีปฏิบัติการร่วมด้วย โดยเน้นถึงความรู้ที่ผู้เรียนได้รับเป็นสำคัญ มีการใช้สื่อที่ทันสมัย มีระบบการเรียนที่ยืดหยุ่นให้เหมาะกับผู้เรียน มีการประเมินการสอนทุกรายวิชา ให้นักศึกษาประเมินเรื่องการสอน เมื่อได้ผลการประเมินแล้วอาจารย์ประจำรายวิชาได้ร่วมกันประชุมเพื่อแก้ไขปัญหาที่เกิดขึ้นเพื่อนำไปพัฒนาการเรียนการสอนในเทอมต่อไป											
เอกสารอ้างอิง : 1. แผนการสอนประจำปี 2551 2. ผลการประเมินการสอนของนักศึกษา 3. การประชุมภาควิชาในส่วนที่เกี่ยวข้องกับการเรียนการสอน											

องค์ประกอบที่ 2 การเรียน การสอน และคุณภาพบัณฑิต											
ชื่อตัวบ่งชี้ : 2.5 ร้อยละของอาจารย์ประจำที่มีวุฒิปริญญาตรี ปริญญาโท ปริญญาเอกหรือเทียบเท่าต่ออาจารย์ประจำ											
ผลการดำเนินงาน											
ค่าน้ำหนัก	แผน 2550	ผลการดำเนินงานปีการศึกษา			เกณฑ์การให้คะแนน			ผลการประเมิน			
		2549	2550	2551	1	2	3	เทียบเกณฑ์	เทียบแผน	เทียบพัฒนาการ	รวมคะแนน
6	60	60	100	61.90	วุฒิปริญญาเอกอยู่ระหว่างร้อยละ 1-39 หรือวุฒิปริญญาเอกอยู่ระหว่างร้อยละ 40-59 แต่วุฒิปริญญาตรีมากกว่าร้อยละ 5	1. วุฒิปริญญาเอกอยู่ระหว่างร้อยละ 40-59 และ 2. วุฒิปริญญาตรีเท่ากับหรือน้อยกว่าร้อยละ 5 หรือ 1. วุฒิปริญญาเอกมากกว่าหรือน้อยกว่าร้อยละ 60 และ 2. วุฒิปริญญาตรีมากกว่าร้อยละ 5	1. วุฒิปริญญาเอกมากกว่าหรือเท่ากับร้อยละ 60 และ 2. วุฒิปริญญาตรีเท่ากับหรือน้อยกว่าร้อยละ 5	3	1	1	5
รายละเอียดผลการดำเนินงาน											
<p>อาจารย์ทั้งหมดของภาควิชา มี 21 คน ในปีการศึกษา 2551 ได้ลาไปศึกษาต่อระดับปริญญาเอก 2 คน ลาศึกษาต่อระดับปริญญาโท 1 คน อาจารย์อยู่ปฏิบัติงาน 18 คน จากอาจารย์ทั้งหมดมีปริญญาเอก 13 คน ปริญญาโท 7 คน ปริญญาตรี 1 คน</p>											
<p>เอกสารอ้างอิง :</p> <p>1. ข้อมูลของภาควิชา</p>											

องค์ประกอบที่ 2 การเรียน การสอน และคุณภาพบัณฑิต											
ชื่อตัวบ่งชี้ : 2.6 มีโครงการหรือกิจกรรมที่สนับสนุนการพัฒนาหลักสูตรและการเรียนการสอนซึ่งบุคคล องค์กร และชุมชนภายนอกมีส่วนร่วม (ระดับ)											
ผลการดำเนินงาน											
ค่าน้ำหนัก	แผน 2551	ผลการดำเนินงานปีการศึกษา			เกณฑ์การให้คะแนน			ผลการประเมิน			
		2549	2550	2551	1	2	3	เทียบเกณฑ์	เทียบแผน	เทียบพัฒนาการ	รวมคะแนน
6	70	75	100	71.43	ผู้ดำรงตำแหน่งระดับ ผศ. รศ. และ ศ. รวมกันอยู่ระหว่างร้อยละ 1-44 หรือผู้ดำรงตำแหน่ง ผศ. รศ. หรือ ศ. รวมกันอยู่ระหว่างร้อยละ 45-69 แต่ผู้ดำรงตำแหน่งระดับ รศ. ขึ้นไปน้อยกว่าร้อยละ 30	1. ผู้ดำรงตำแหน่งระดับ ผศ. รศ. และ ศ. รวมกันอยู่ระหว่างร้อยละ 45-69 และ 2. ผู้ดำรงตำแหน่งระดับ รศ. ขึ้นไปเท่ากับหรือมากกว่าร้อยละ 30 หรือ 1. ผู้ดำรงตำแหน่งระดับ ผศ. รศ. และ ศ. รวมกันมากกว่าหรือเท่ากับร้อยละ 70 และ 2. ผู้ดำรงตำแหน่งระดับ รศ. ขึ้นไปน้อยกว่าร้อยละ 30	1. ผู้ดำรงตำแหน่งระดับ ผศ. รศ. และ ศ. รวมกันมากกว่าหรือเท่ากับร้อยละ 70 และ 2. ผู้ดำรงตำแหน่งระดับ รศ. ขึ้นไปเท่ากับหรือมากกว่าร้อยละ 30	3	1	1	5
<p>รายละเอียดผลการดำเนินงาน</p> <p>จากจำนวนอาจารย์ทั้งหมด 21 คน ดำรงตำแหน่ง รศ. 6 คน ผศ. 9 คน และอาจารย์ 6 คน (รศ.รวมกับผศ. คิดเป็นร้อยละ 71.43)</p>											
<p>เอกสารอ้างอิง :</p> <p>1. ข้อมูลของภาควิชา</p>											

องค์ประกอบที่ 2 การเรียน การสอน และคุณภาพบัณฑิต											
ชื่อตัวบ่งชี้ : 2.14 ระดับความพึงพอใจของนักศึกษาต่อคุณภาพการสอนของอาจารย์และสิ่งสนับสนุนการเรียนรู้											
ผลการดำเนินงาน											
ค่าน้ำหนัก	แผน 2551	ผลการดำเนินงานปีการศึกษา			เกณฑ์การให้คะแนน			ผลการประเมิน			
		2549	2550	2551	1	2	3	เทียบเกณฑ์	เทียบแผน	เทียบพัฒนาการ	รวมคะแนน
6	3.5	-	4.32	4.4	คะแนนเฉลี่ยอยู่ระหว่าง 1.00-2.49	คะแนนเฉลี่ยอยู่ระหว่าง 2.50-3.49	คะแนนเฉลี่ยมากกว่าหรือเท่ากับ 3.50	3	1	-	4
<p>รายละเอียดผลการดำเนินงาน</p> <p>เมื่อนักศึกษาเรียนกับอาจารย์แต่ละท่านก็จะทำการประเมินการสอนทางระบบ internet ของมหาวิทยาลัย และนำผลจากการประเมินมาคำนวณหาค่าเฉลี่ยซึ่งได้ 4.4 จากคะแนนเต็ม 5</p>											
<p>เอกสารอ้างอิง :</p> <p>1. ผลการประเมินจากระบบ internet ของมหาวิทยาลัย</p>											

องค์ประกอบที่ 2 การเรียน การสอน และคุณภาพบัณฑิต											
ชื่อตัวบ่งชี้ : 2.17 การวัดและประเมินผลการเรียนรู้ของนักศึกษา (ระดับ)											
ผลการดำเนินงาน											
ค่าน้ำหนัก	แผน 2551	ผลการดำเนินงานปีการศึกษา			เกณฑ์การให้คะแนน			ผลการประเมิน			
		2549	2550	2551	1	2	3	เทียบเกณฑ์	เทียบแผน	เทียบพัฒนาการ	รวมคะแนน
6	4	-	4	5	มีการดำเนินการ 1 ข้อแรก	มีการดำเนินการ 2-3 ข้อแรก	มีการดำเนินการอย่างน้อย 4 ข้อแรก	3	1	-	4
เกณฑ์มาตรฐาน : ระดับ 1 = มีคู่มือ และ/หรือแนวทางการวัดและประเมินผลการเรียนและพฤติกรรมการเรียนรู้ตามหลักการวัดและประเมินผล 2 = วัดและประเมินผลการเรียนและพฤติกรรมการเรียนรู้ สอดคล้องกับวัตถุประสงค์ของรายวิชาและหลักสูตร และปฏิบัติตามคู่มือ และ/หรือแนวทางที่กำหนดทุกรายวิชา 3 = ประเมินข้อสอบ และ/หรือเครื่องมือการวัดและประเมินผลการเรียนและพฤติกรรมการเรียนรู้และผลการวัดและประเมินผลการเรียนและพฤติกรรมกรเรียนรู้อย่างน้อย 4 ข้อ 4 = นำผลการประเมินมาพัฒนาการวัดและประเมินผลให้สอดคล้องกับการจัดการเรียนการสอน 5 = อาจารย์และนักศึกษามีส่วนร่วมปรับปรุงและพัฒนาการวัดและประเมินผล											
รายละเอียดผลการดำเนินงาน มีการกำหนดการประเมินผลนักศึกษา โดยประเมินให้สอดคล้องกับวัตถุประสงค์ทุกรายวิชา อาจารย์มาร่วมพิจารณาประเมินข้อสอบ นำผลการประเมินมาแก้ไขให้สอดคล้องกับการจัดการเรียนการสอน											
เอกสารอ้างอิง : 1. แผนการสอน 2. รายงานการประชุมภาควิชา 4. รายงานการประเมินการเรียนการสอนและแนวทางการแก้ไขและพัฒนา											

องค์ประกอบที่ 2 การเรียน การสอน และคุณภาพบัณฑิต											
ชื่อตัวบ่งชี้ : 2.19 ร้อยละของอาจารย์ประจำซึ่งมีคุณสมบัติเป็นที่ปรึกษาวิทยานิพนธ์ที่ทำหน้าที่อาจารย์ที่ปรึกษาวิทยานิพนธ์											
ผลการดำเนินงาน											
ค่า น้ำหนัก	แผน 2551	ผลการดำเนินงานปี การศึกษา			เกณฑ์การให้คะแนน			ผลการประเมิน			
		2549	2550	2551	1	2	3	เทียบ เกณฑ์	เทียบ แผน	เทียบ พัฒนาการ	รวม คะแนน
6.67	60	-	64.28	60	ร้อยละ 50-69	ร้อยละ 70-89	มากกว่าหรือ เท่ากับร้อยละ 90	1	1	-	2
รายละเอียดผลการดำเนินงาน											
อาจารย์ประจำที่ทำหน้าที่เป็นอาจารย์ที่ปรึกษาวิทยานิพนธ์ คิดเป็นร้อยละ 60 ของอาจารย์ทั้งหมด ปัญหาคือนักศึกษาเข้าเรียน น้อยลง											
เอกสารอ้างอิง :											
1. ข้อมูล SAR ของภาควิชา											
องค์ประกอบที่ 2 การเรียน การสอน และคุณภาพบัณฑิต											
ชื่อตัวบ่งชี้ : 2.20 ร้อยละของบทความจากวิทยานิพนธ์ปริญาโทที่ตีพิมพ์ เผยแพร่ต่อจำนวนวิทยานิพนธ์ปริญาโททั้งหมด											
ผลการดำเนินงาน											
ค่า น้ำหนัก	แผน 2550	ผลการดำเนินงานปี การศึกษา			เกณฑ์การให้คะแนน			ผลการประเมิน			
		2548	2549	2551	1	2	3	เทียบ เกณฑ์	เทียบ แผน	เทียบ พัฒนาการ	รวม คะแนน
3.34	100	-	40	100	ร้อยละ 1-39	ร้อยละ 40-59	มากกว่าหรือ เท่ากับร้อยละ 60	3	1	-	4
รายละเอียดผลการดำเนินงาน											
วิทยานิพนธ์ปริญาโททุกคนต้องได้รับการตีพิมพ์เผยแพร่ในวารสารทางวิชาการในระดับชาติ หรือระดับนานาชาติ หรือ เป็น proceedings ในการประชุมวิชาการ ตามข้อกำหนดของบัณฑิตวิทยาลัย											
เอกสารอ้างอิง :											
1. ข้อมูล SAR ของภาควิชา											

องค์ประกอบที่ 2 การเรียน การสอน และคุณภาพบัณฑิต
สรุปผลการวิเคราะห์ตนเอง (SWOT Analysis) :
<p>1. จุดอ่อน มีผู้ให้ความสนใจทำวิจัยเพื่อพัฒนาการเรียนการสอนน้อย</p> <p>2. จุดแข็ง มีอาจารย์ที่จบการศึกษาระดับปริญญาเอกในสัดส่วนที่สูง และมีแนวโน้มที่จะขอตำแหน่งผศ., รศ. และ ศ. เพิ่มขึ้นในอนาคต อาจารย์ทุกคนมีงานวิจัย และมีทุนรองรับงานวิจัย (ยกเว้นอาจารย์ที่เพิ่งกลับมาจากลาศึกษาต่อ) และนักศึกษาระดับปริญญาโท-เอก ทุกคนต้องมีผลงานตีพิมพ์จึงจะจบการศึกษาได้ตามข้อกำหนดของบัณฑิตศึกษา</p> <p>3. โอกาส บุคลากรของภาควิชา มีศักยภาพสูง ทำให้การเรียนการสอนและงานวิจัยก้าวหน้ายิ่งขึ้น</p> <p>4. อุปสรรค เนื่องจากทุนความเป็นเลิศที่จะให้กับนักศึกษาได้สิ้นสุดลงในปี 2550 ทำให้ผู้สนใจมาเรียนปริญญาโท-เอก น้อยลง นักศึกษาที่จบจากคณะเกษตรศาสตร์ต้องการไปทำงานประกอบอาชีพมากกว่าการเรียนต่อในระดับที่สูงขึ้น</p> <p>5. กลยุทธ์ /แผนพัฒนา มีการกระตุ้นให้อาจารย์และบุคลากรทุกคนปรับตำแหน่งให้สูงขึ้น</p>

องค์ประกอบที่ 4 การวิจัย											
ชื่อตัวบ่งชี้ : 4.3 เงินสนับสนุนงานวิจัย และงานสร้างสรรค์จากภายในและภายนอกสถาบันต่อจำนวนอาจารย์ประจำและนักวิจัย											
ผลการดำเนินงาน											
ค่าน้ำหนัก	แผน 2551	ผลการดำเนินงานปีการศึกษา			เกณฑ์การให้คะแนน			ผลการประเมิน			
		2549	2550	2551	1	2	3	เทียบเกณฑ์	เทียบแผน	เทียบพัฒนาการ	รวมคะแนน
3.75	250000	503813	540954	725525	1-54,999 บาท	55,000-79,999 บาท	มากกว่าหรือเท่ากับ 80,000 บาท	3	1	1	54
<p>รายละเอียดผลการดำเนินงาน</p> <p>อาจารย์ได้ขอทุนวิจัยจากมหาวิทยาลัย จากนอกสถาบัน เช่นจาก สกว. วช. สวทช. เป็นต้น และขอทุนจากต่างประเทศคือ ทุนจาก The European commission เป็นเงิน โดยเฉลี่ยต่อคน 725,525 บาท</p>											
<p>เอกสารอ้างอิง :</p> <p>1. ข้อมูล SAR ของภาควิชา</p>											
องค์ประกอบที่ 4 การวิจัย											
ชื่อตัวบ่งชี้ : 4.4 ร้อยละของงานวิจัยและงานสร้างสรรค์ที่ตีพิมพ์เผยแพร่ ได้รับการจดทะเบียนทรัพย์สินทางปัญญาหรืออนุสิทธิบัตร หรือนำไปใช้ประโยชน์ทั้งในระดับชาติและในระดับนานาชาติต่อจำนวนอาจารย์ประจำและนักวิจัย											
ผลการดำเนินงาน											
ค่าน้ำหนัก	แผน 2551	ผลการดำเนินงานปีการศึกษา			เกณฑ์การให้คะแนน			ผลการประเมิน			
		2549	2550	2551	1	2	3	เทียบเกณฑ์	เทียบแผน	เทียบพัฒนาการ	รวมคะแนน
3.75	120	94.11	350	138.89	ร้อยละ 1-29	ร้อยละ 30-39	มากกว่าหรือเท่ากับร้อยละ 40	3	1	1	5
<p>รายละเอียดผลการดำเนินงาน</p> <p>ผลงานวิจัยได้รับการตีพิมพ์ ระดับชาติ ระดับนานาชาติ และ proceedings ในการประชุมคิดเป็นร้อยละ 138.89 ต่อจำนวนอาจารย์ประจำ</p>											
<p>เอกสารอ้างอิง :</p> <p>1. ข้อมูล SAR ของภาควิชา</p>											

องค์ประกอบที่ 4 การวิจัย											
ชื่อตัวบ่งชี้ : 4.5 เงินสนับสนุนงานวิจัย และงานสร้างสรรค์ภายในสถาบันต่อจำนวนอาจารย์ประจำและนักวิจัย (บาทต่อคน)											
ผลการดำเนินงาน											
ค่าน้ำหนัก	แผน 2551	ผลการดำเนินงานปีการศึกษา			เกณฑ์การให้คะแนน			ผลการประเมิน			
		2549	2550	2551	1	2	3	เทียบเกณฑ์	เทียบแผน	เทียบพัฒนาการ	รวมคะแนน
3.75	58,750	225784	155778	269800	1-19,999 บาท	20,000-29,999 บาท	มากกว่าหรือเท่ากับ 30,000 บาท	3	1	1	5
รายละเอียดผลการดำเนินงาน											
อาจารย์ประจำได้ขอเงินทุนสนับสนุนงานวิจัยภายในสถาบันเป็นเงิน เฉลี่ยต่อคน 269,800 บาท											
เอกสารอ้างอิง :											
1. ข้อมูล SAR ของภาควิชา											
องค์ประกอบที่ 4 การวิจัย											
ชื่อตัวบ่งชี้ : 4.6 เงินสนับสนุนงานวิจัย และงานสร้างสรรค์จากภายนอกสถาบันต่อจำนวนอาจารย์ประจำและนักวิจัย (บาทต่อคน)											
ผลการดำเนินงาน											
ค่าน้ำหนัก	แผน 2551	ผลการดำเนินงานปีการศึกษา			เกณฑ์การให้คะแนน			ผลการประเมิน			
		2549	2550	2551	1	2	3	เทียบเกณฑ์	เทียบแผน	เทียบพัฒนาการ	รวมคะแนน
3.75	191250	278029	388955	842802	1-34,999 บาท	35,000-49,999 บาท	มากกว่าหรือเท่ากับ 50,000 บาท	3	1	1	5
รายละเอียดผลการดำเนินงาน											
อาจารย์ประจำได้ขอเงินทุนสนับสนุนงานวิจัยภายนอกสถาบันเป็นเงิน เฉลี่ยต่อคน 842,802 บาท											
เอกสารอ้างอิง :											
1. ข้อมูล SAR ของภาควิชา											

องค์ประกอบที่ 4 การวิจัย											
ข้อตัวบ่งชี้ : 4.7 ร้อยละของอาจารย์ประจำและนักวิจัยที่ได้รับทุนทำวิจัย หรืองานสร้างสรรค์จากภายในสถาบันต่อจำนวนอาจารย์ประจำและนักวิจัย											
ผลการดำเนินงาน											
ค่า น้ำหนัก	แผน 2551	ผลการดำเนินงานปี การศึกษา			เกณฑ์การให้คะแนน			ผลการประเมิน			
		2549	2550	2551	1	2	3	เทียบ เกณฑ์	เทียบ แผน	เทียบ พัฒนาการ	รวม คะแนน
3.75	30	52.94	100	88.88	ร้อยละ 1-34	ร้อยละ 35-49	มากกว่าหรือ เท่ากับร้อยละ 50	3	1	1	5
รายละเอียดผลการดำเนินงาน											
จากอาจารย์และนักวิจัยจำนวน 18 คน มีอาจารย์ประจำและนักวิจัยได้รับทุนวิจัยภายในสถาบันต่อจำนวนอาจารย์ประจำและนักวิจัยคิดเป็นร้อยละ 88.88 เนื่องจากอาจารย์ 2 คนที่เพิ่งกลับจากการลาศึกษาต่อยังไม่พร้อมที่จะขอทุนวิจัย											
เอกสารอ้างอิง :											
1. ข้อมูล SAR ของภาควิชา											
องค์ประกอบที่ 4 การวิจัย											
ข้อตัวบ่งชี้ : 4.8 ร้อยละของอาจารย์ประจำและนักวิจัยที่ได้รับทุนทำวิจัยหรืองานสร้างสรรค์จากภายนอกสถาบันต่อจำนวนอาจารย์ประจำและนักวิจัย											
ผลการดำเนินงาน											
ค่า น้ำหนัก	แผน 2551	ผลการดำเนินงานปี การศึกษา			เกณฑ์การให้คะแนน			ผลการประเมิน			
		2549	2550	2551	1	2	3	เทียบ เกณฑ์	เทียบ แผน	เทียบ พัฒนาการ	รวม คะแนน
3.75	70	76.47	100	77.78	ร้อยละ 1-24	ร้อยละ 25-39	มากกว่าหรือ เท่ากับร้อยละ 40	3	1	1	5
รายละเอียดผลการดำเนินงาน											
จากอาจารย์และนักวิจัยจำนวน 18 คน มีอาจารย์ประจำและนักวิจัยได้รับทุนวิจัยภายในสถาบันต่อจำนวนอาจารย์ประจำและนักวิจัยคิดเป็นร้อยละ 88.88											
เอกสารอ้างอิง :											
1. ข้อมูล SAR ของภาควิชา											

องค์ประกอบที่ 4 การวิจัย											
ชื่อตัวบ่งชี้ : 4.9 ร้อยละของงานวิจัยที่ตีพิมพ์เผยแพร่ในวารสารระดับชาติและนานาชาติต่อจำนวนอาจารย์ประจำและนักวิจัย											
ผลการดำเนินงาน											
ค่า น้ำหนัก	แผน 2551	ผลการดำเนินงานปี การศึกษา			เกณฑ์การให้คะแนน			ผลการประเมิน			
		2549	2550	2551	1	2	3	เทียบ เกณฑ์	เทียบ แผน	เทียบ พัฒนาการ	รวม คะแนน
3.75	80	94.11	350	83.33	ร้อยละ 1-14	ร้อยละ 15-29	มากกว่าหรือ เท่ากับร้อยละ 30	3	1	1	5
รายละเอียดผลการดำเนินงาน											
งานวิจัยที่ได้รับการตีพิมพ์เผยแพร่ในระดับชาติและระดับนานาชาติต่ออาจารย์ประจำและนักวิจัยคิดเป็นร้อยละ 83.33											
เอกสารอ้างอิง :											
1. ข้อมูล SAR ของภาควิชา											
องค์ประกอบที่ 4 การวิจัย											
ชื่อตัวบ่งชี้ : 4.10 ร้อยละของอาจารย์และนักวิจัยที่ Active งานวิจัยต่ออาจารย์ประจำและนักวิจัย											
ผลการดำเนินงาน											
ค่า น้ำหนัก	แผน 2551	ผลการดำเนินงานปี การศึกษา			เกณฑ์การให้คะแนน			ผลการประเมิน			
		2549	2550	2551	1	2	3	เทียบ เกณฑ์	เทียบ แผน	เทียบ พัฒนาการ	รวม คะแนน
3.75	82	93.75	100	88.88	ร้อยละ 1-9	ร้อยละ 10-29	มากกว่าหรือ เท่ากับร้อยละ 30	3	1	1	5
รายละเอียดผลการดำเนินงาน											
อาจารย์และนักวิจัยที่ active ต่ออาจารย์และนักวิจัยทั้งหมดคิดเป็นร้อยละ 88.88 เนื่องจากอาจารย์ 2 คนที่เพิ่งกลับจากการลา ศึกษาต่อยังไม่พร้อมที่จะทำงานวิจัย											
เอกสารอ้างอิง :											
1. ข้อมูล SAR ของภาควิชา											

องค์ประกอบที่ 4 การวิจัย											
ตัวบ่งชี้เฉพาะ											
ชื่อตัวบ่งชี้ : 4.12 ร้อยละของบทความวิจัยที่ได้รับการอ้างอิง (Citation) ใน Refereed Journal หรือในฐานข้อมูลระดับชาติหรือระดับนานาชาติต่ออาจารย์ประจำและนักวิจัย											
ผลการดำเนินงาน											
ค่าน้ำหนัก	แผน 2551	ผลการดำเนินงานปีการศึกษา			เกณฑ์การให้คะแนน			ผลการประเมิน			
		2549	2550	2551	1	2	3	เทียบเกณฑ์	เทียบแผน	เทียบพัฒนาการ	รวมคะแนน
20	100	40	119	128.57	ร้อยละ 1-14	ร้อยละ 15-19	มากกว่าหรือเท่ากับร้อยละ 20	3	1	1	5
รายละเอียดผลการดำเนินงาน											
งานวิจัยที่ได้รับการอ้างอิงทั้งหมด 27 เรื่อง เมื่อเทียบกับอาจารย์ทั้งหมด 21 คิดเป็นร้อยละ 128.57											
เอกสารอ้างอิง :											
SAR ของภาควิชา											

องค์ประกอบที่ 4 การวิจัย
สรุปผลการวิเคราะห์ตนเอง (SWOT Analysis) :
<p>1. จุดอ่อน ไม่มีงานวิจัยที่เป็นแกนหลักของภาควิชาโดยตรง</p> <p>2. จุดแข็ง อาจารย์และฝ่ายสนับสนุนทางวิชาการทุกคนมีศักยภาพสูง และทุกคนเป็นหัวหน้าโครงการวิจัยหรือผู้ร่วมวิจัย</p> <p>3. โอกาส มีโอกาสสร้างผลงานทางวิชาการ เช่นการตีพิมพ์เผยแพร่ระดับชาติและระดับนานาชาติ การจดสิทธิบัตร เป็นต้น</p> <p>4. อุปสรรค ไม่สามารถสร้างงานวิจัยที่เป็นแกนหลักของภาควิชาได้เนื่องจากผู้วิจัยมีความสนใจในหัวข้อที่แตกต่างกัน</p> <p>5. กลยุทธ์ /แผนพัฒนา สนับสนุนให้อาจารย์และฝ่ายสนับสนุนทางวิชาการขอทุนจากต่างประเทศให้มากขึ้น สนับสนุนให้มีการจดสิทธิบัตร</p>

องค์ประกอบที่ 5 การบริการวิชาการแก่สังคม											
ชื่อตัวบ่งชี้ : 5.2 ร้อยละของอาจารย์ประจำที่มีส่วนร่วมในการให้บริการทางวิชาการแก่สังคม เป็นที่ปรึกษา เป็นกรรมการ วิทยานิพนธ์ภายนอกสถาบัน เป็นกรรมการวิชาการ กรรมการวิชาชีพในระดับชาติหรือระดับนานาชาติต่ออาจารย์ประจำ											
ผลการดำเนินงาน											
ค่า น้ำหนัก	แผน 2551	ผลการดำเนินงานปี การศึกษา			เกณฑ์การให้คะแนน			ผลการประเมิน			
		2549	2550	2551	1	2	3	เทียบ เกณฑ์	เทียบ แผน	เทียบ พัฒนาการ	รวม คะแนน
3.34	25	23.53	40	76.19	ร้อยละ 1-14	ร้อยละ 15-24	มากกว่าหรือ เท่ากับร้อยละ 25	3	1	1	5
รายละเอียดผลการดำเนินงาน											
อาจารย์ประจำประจำทั้งหมด 21 คน เป็นกรรมการที่ปรึกษาของหน่วยงานระดับชาติ 16 คน คิดเป็นร้อยละ 76.19 ของอาจารย์ทั้งหมด											
เอกสารอ้างอิง : ข้อมูล SAR ของภาควิชา											
องค์ประกอบที่ 5 การบริการวิชาการแก่สังคม											
ชื่อตัวบ่งชี้ : 5.3 ร้อยละของกิจกรรม/โครงการบริการวิชาการและวิชาชีพที่ตอบสนองความต้องการพัฒนาและเสริมสร้างความเข้มแข็งของสังคม ชุมชน ประเทศชาติ และนานาชาติต่ออาจารย์ประจำและนักวิจัย											
ผลการดำเนินงาน											
ค่า น้ำหนัก	แผน 2551	ผลการดำเนินงานปี การศึกษา			เกณฑ์การให้คะแนน			ผลการประเมิน			
		2549	2550	2551	1	2	3	เทียบ เกณฑ์	เทียบ แผน	เทียบ พัฒนาการ	รวม คะแนน
3.33	30	375	1181.25	1005	ร้อยละ 1-19	ร้อยละ 20-29	มากกว่าหรือ เท่ากับร้อยละ 30	3	1	1	5
รายละเอียดผลการดำเนินงาน											
<ol style="list-style-type: none"> 1. ให้บริการวิเคราะห์ยาและเครื่องสำอางแก่ชุมชนภายนอก 2. ให้บริการการใช้เครื่องมือในการผลิตยาและวิเคราะห์ยา 3. ให้บริการด้านสุขภาพโดยอาจารย์ที่เป็นเภสัชกรทุกคนต้องไปบริการขายยาที่ร้านขายยาของคณะและให้คำปรึกษาแก่ผู้ที่มาซื้อยา 											
เอกสารอ้างอิง : ข้อมูล SAR ของภาควิชา											
องค์ประกอบที่ 5 การบริการวิชาการแก่สังคม											

ชื่อตัวบ่งชี้ : 5.4 ร้อยละของระดับความพึงพอใจของผู้รับบริการ											
ผลการดำเนินงาน											
ค่า น้ำหนัก	แผน 2551	ผลการดำเนินงานปี การศึกษา			เกณฑ์การให้คะแนน			ผลการประเมิน			
		2549	2550	2551	1	2	3	เทียบ เกณฑ์	เทียบ แผน	เทียบ พัฒนาการ	รวม คะแนน
3.33	85	80	100	88	ร้อยละ 65-74	ร้อยละ 75-84	มากกว่าหรือ เท่ากับร้อยละ 85	3	1	1	5
<p>รายละเอียดผลการดำเนินงาน</p> <p>บริการวิชาการโดยการจัดโครงการให้ความรู้ทางวิชาการ โดยไม่คิดค่าลงทะเบียน จำนวน 3 โครงการ มีผู้ร่วมประชุมทั้งสิ้น 120 คน ได้รับการประเมินอยู่ในระดับดี และดีมากทั้งหมด ซึ่งถือว่าผู้รับการประชุมมีความพึงพอใจจากการเข้าร่วมประชุม 100 %</p>											
<p>เอกสารอ้างอิง :</p> <p>ข้อมูล SAR ของภาควิชา</p>											
<p>องค์ประกอบที่ 5 การบริการวิชาการแก่สังคม</p>											
ชื่อตัวบ่งชี้ : 5.5 ค่าใช้จ่าย และมูลค่าของสถาบันในการบริการวิชาการและวิชาชีพเพื่อสังคมต่ออาจารย์ประจำ (บาทต่อคน)											
ผลการดำเนินงาน											
ค่า น้ำหนัก	แผน 2551	ผลการดำเนินงานปี การศึกษา			เกณฑ์การให้คะแนน			ผลการประเมิน			
		2549	2550	2551	1	2	3	เทียบ เกณฑ์	เทียบ แผน	เทียบ พัฒนาการ	รวม คะแนน
3.33	7500	26631.4	8529.4	8875	1-4,999 บาท	5,000-7,499 บาท	มากกว่าหรือ เท่ากับ 7,500 บาท	3	1	1	5
<p>รายละเอียดผลการดำเนินงาน</p> <p>ในการให้บริการวิชาการทั้งการตรวจวิเคราะห์ยา อาหาร เครื่องสำอาง การจัดประชุมให้ความรู้ทางวิชาการ มูลค่าใช้จ่ายรวมต่อคน 8,875 บาท</p>											
<p>เอกสารอ้างอิง :</p> <p>ข้อมูล SAR ของภาควิชา</p>											

องค์ประกอบที่ 5 การบริการวิชาการแก่สังคม											
ข้อตัวบ่งชี้ : 5.6 มีการนำความรู้และประสบการณ์จากการบริการวิชาการและวิชาชีพมาใช้ในการพัฒนาการเรียน การสอน และการวิจัย (ระดับ)											
ผลการดำเนินงาน											
ค่าน้ำหนัก	แผน 2551	ผลการดำเนินงานปีการศึกษา			เกณฑ์การให้คะแนน			ผลการประเมิน			
		2549	2550	2551	1	2	3	เทียบเกณฑ์	เทียบแผน	เทียบพัฒนาการ	รวมคะแนน
3.34	3	-	3	5	ดำเนินการได้ 1 ข้อแรก	ดำเนินการได้ 2 ข้อแรก	ดำเนินการได้มากกว่าหรือเท่ากับ 3 ข้อแรก	3	1	-	4
เกณฑ์มาตรฐาน : ระดับ											
1 = มีแผนในการนำความรู้และประสบการณ์จากการบริการวิชาการ/วิชาชีพมาใช้ในการเรียนการสอนและการวิจัย											
2 = มีการนำความรู้และประสบการณ์จากการบริการวิชาการ/วิชาชีพมาใช้ในการเรียนการสอนอย่างน้อย 1 โครงการ											
3 = มีการนำความรู้และประสบการณ์จากการบริการวิชาการ/วิชาชีพมาใช้ในการวิจัยอย่างน้อย 1 โครงการ											
4 = มีการนำความรู้และประสบการณ์จากการบริการวิชาการ/วิชาชีพมาใช้ในการเรียนการสอนและการวิจัยอย่างน้อย 1 โครงการ											
5 = มีการบูรณาการการจัดการเรียนการสอนกับการวิจัยและการบริการวิชาการ/วิชาชีพอย่างน้อย 1 โครงการ											
รายละเอียดผลการดำเนินงาน											
<p>อาจารย์ได้นำความรู้จากการบริการวิชาการมาใช้ในการเรียนการสอน เช่น การนำข้อมูลที่ได้จากการตรวจวิเคราะห์ยา หรือจากการให้คำปรึกษาแก่ผู้ที่มาซื้อยาที่ร้านขายยาของคณะมาใช้อธิบาย ยกตัวอย่างในการเรียนการสอน ในการนำความรู้มาใช้ไม่ได้เขียนเป็นโครงการ อย่างไรก็ตามการให้การบริการวิชาการเป็นแหล่งความรู้ที่สำคัญที่อาจารย์จะนำมาประยุกต์ใช้ในการเรียนการสอน รองจากความรู้ที่ได้จากการค้นคว้าวิจัย</p>											
เอกสารอ้างอิง :											
รายงานการประชุมภาควิชา											

องค์ประกอบที่ 5 การบริการวิชาการแก่สังคม											
ชื่อตัวบ่งชี้ : 5.7 ร้อยละของค่าใช้จ่ายและมูลค่าที่บริการวิชาการผู้ด้อยโอกาส (ไม่รวม รพ. และ รพ. ทันตกรรม)											
ผลการดำเนินงาน											
ค่าน้ำหนัก	แผน 2551	ผลการดำเนินงานปีการศึกษา			เกณฑ์การให้คะแนน			ผลการประเมิน			
		2549	2550	2551	1	2	3	เทียบเกณฑ์	เทียบแผน	เทียบพัฒนาการ	รวมคะแนน
				73.31	ร้อยละ 0.20-0.49	ร้อยละ 0.50-0.79	มากกว่าหรือเท่ากับร้อยละ 0.80				
รายละเอียดผลการดำเนินงาน											
รายงานแต่ไม่ Commit											
.....											
.....											
.....											
เอกสารอ้างอิง :											
SAR ของภาควิชา											
องค์ประกอบที่ 5 การบริการวิชาการแก่สังคม											
ชื่อตัวบ่งชี้ : 5.8 การเป็นผู้ทรงคุณวุฒิพิจารณาบทความวิชาการ/เลื่อนระดับต่อบุคลากรทั้งหมด											
ผลการดำเนินงาน											
ค่าน้ำหนัก	แผน 2551	ผลการดำเนินงานปีการศึกษา			เกณฑ์การให้คะแนน			ผลการประเมิน			
		2549	2550	2551	1	2	3	เทียบเกณฑ์	เทียบแผน	เทียบพัฒนาการ	รวมคะแนน
3.33	10	-	18.18	16.67	ร้อยละ 1-4	ร้อยละ 5-9	มากกว่าหรือเท่ากับร้อยละ 10	3	1	-	4
รายละเอียดผลการดำเนินงาน											
อาจารย์ที่ได้รับเชิญเป็นผู้ทรงคุณวุฒิพิจารณาบทความทางวิชาการทั้งหมด 4 คน											
เอกสารอ้างอิง :											
ข้อมูล SAR ของภาควิชา											

<p>องค์ประกอบที่ 5 การบริการวิชาการแก่สังคม</p>
<p>สรุปผลการวิเคราะห์ตนเอง (SWOT Analysis) :</p>
<p>1. จุดอ่อน เครื่องมือที่ใช้บริการตรวจวิเคราะห์ยา อาหาร เครื่องสำอาง บางเครื่องต้องใช้ร่วมกับการเรียนการสอนของนักศึกษาปริญญาตรี-โท-เอก ทำให้การบริการวิเคราะห์ในบางเรื่องล่าช้า และเงินทุนสำหรับการให้บริการสำหรับการใช้ความรู้โดยไม่คิดค่าใช้จ่ายมีน้อย ทำให้ไม่สามารถคิดสร้างสรรค์งานที่มีคุณค่าตามความต้องการได้</p> <p>2. จุดแข็ง อาจารย์และบุคลากรมีความมุ่งมั่นในการให้บริการทั้งในเรื่องการวิเคราะห์ยา อาหาร เครื่องสำอาง รวมทั้งการให้บริการตั้งสูตรตำรับยาและเครื่องสำอาง และการให้ความรู้เกี่ยวกับเรื่องยาและสุขภาพให้กับชุมชน</p> <p>3. โอกาส มีผลงานออกสู่ชุมชนทำให้เป็นที่รู้จักมากขึ้น ทำให้มีโอกาสในการที่หน่วยงานของชุมชนจะนำผลิตภัณฑ์มาตรวจวิเคราะห์มากขึ้นในอนาคต</p> <p>4. อุปสรรค การบริการบางอย่างต้องเดินทางออกนอกสถานที่ เช่น การไปให้ความรู้กับชุมชน ทำให้ต้องเสียค่าใช้จ่ายในการเดินทางและค่าที่พัก ซึ่งอาจารย์และบุคลากรบางคนไม่สามารถจะเข้าร่วมได้</p> <p>5. กลยุทธ์ /แผนพัฒนา มีการสอบถามพูดคุยกับผู้ใช้บริการเพื่อนำมาปรับปรุงการบริการให้ดียิ่งขึ้น มีการจัดซื้อและซ่อมบำรุงเครื่องมือเครื่องใช้ให้เพียงพอกับความต้องการ มีการสอบถามหน่วยงานและชุมชนที่จะไปให้ความรู้ว่าต้องการให้ภาควิชาไปให้ความรู้ในเรื่องใดบ้างอย่างไร มีการวางแผนงานและจัดเตรียมผู้รับผิดชอบและติดตามการดำเนินงานอยู่เสมอ</p>

องค์ประกอบที่ 7 การบริหารและการจัดการ											
ชื่อตัวบ่งชี้ : 7.1 สถานสถาบันใช้หลักธรรมาภิบาลในการบริหารจัดการและสามารถผลักดันสถาบันให้แข่งขันได้ในระดับสากล (ข้อ)											
ผลการดำเนินงาน											
ค่าน้ำหนัก	แผน 2551	ผลการดำเนินงานปีการศึกษา			เกณฑ์การให้คะแนน			ผลการประเมิน			
		2549	2550	2551	1	2	3	เทียบเกณฑ์	เทียบแผน	เทียบพัฒนาการ	รวมคะแนน
1.82	5	-	5	5	มีการดำเนินการไม่ครบ 4 ข้อ	มีการดำเนินการ 4 ข้อ	มีการดำเนินการครบทุกข้อ	3	1	-	4
เกณฑ์มาตรฐาน : ข้อ 1 = สถานสถาบันมีบทบาทสำคัญในการกำหนดทิศทาง ยุทธศาสตร์และนโยบายของสถาบัน 2 = สถานสถาบันมีการติดตามผลการดำเนินงานตามภารกิจหลักของสถาบันมากกว่าปีละ 2 ครั้ง 3 = มีการประชุมกรรมการสภาสถาบันอย่างต่ำร้อยละ 80 ของแผน ในการประชุมแต่ละครั้งมีกรรมการเข้าร่วม โดยเฉลี่ยไม่น้อยกว่าร้อยละ 80 โดยมีการส่งเอกสารให้กรรมการสภา สถาบันอย่างน้อย 7 วันก่อนการประชุม 4 = สถานสถาบันจัดให้มีการประเมินผลงานของอธิการบดีหรือผู้บริหารสูงสุดตามหลักเกณฑ์ที่ตกลงกันไว้ล่วงหน้า 5 = สถานสถาบันมีการดำเนินงานโดยใช้หลักธรรมาภิบาลและส่งเสริมการบริหารงาน โดยใช้หลักธรรมาภิบาลทั่วทั้งองค์กร											
รายละเอียดผลการดำเนินงาน <ol style="list-style-type: none"> 1. ภาควิชาได้เข้าร่วมการประชุมวางแผนของคณะ มีส่วนร่วมและให้ความเห็นในการกำหนดยุทธศาสตร์และนโยบายของคณะ 2. ได้ปฏิบัติตามแผนยุทธศาสตร์และแผนปฏิบัติการของคณะและมีการติดตามผลการดำเนินงานเป็นประจำทุกเดือนและมีการติดตามการทำงานของคณะทำงานของแต่ละโครงการอย่างสม่ำเสมอ 3. ในการทำงานตามแผนใด ๆ ภาควิชาถือว่าบุคลากรทุกคนในภาควิชามีส่วนร่วมและมีกรรมการเป็นตัวแทนของภาควิชา ดังนั้นการติดตามงานทุกครั้งจะใช้เวทีของการประชุมภาควิชา มีผู้เข้าร่วมทุกคนยกเว้นผู้ที่ติดราชการหรือติดการเรียนการสอน มีการแจ้งเอกสารการประชุมก่อนการประชุมอย่างน้อย 1 สัปดาห์ 4. ภาควิชาได้ใช้ที่ประชุมภาควิชาประเมินผลงานของหัวหน้าภาควิชาโดยเปิดเผยหัวหน้าภาควิชาได้เปิดโอกาสให้ผู้ร่วมประชุมแสดงความคิดเห็นต่อผลงานของหัวหน้าภาควิชา 5. ภาควิชาได้ใช้หลักธรรมาภิบาลในการบริหารงาน โดยให้ทุกคนมีความอิสระในการทำงาน สามารถแสดงความคิดเห็นและข้อเสนอแนะต่าง ๆ โดยเสรี ซึ่งบุคลากรทุกคนมีความเป็นอยู่ที่ดีและมีความสุขในการทำงาน 											
เอกสารอ้างอิง : <ol style="list-style-type: none"> 1. เอกสาร SAR ของภาควิชา 2. รายงานการประชุมของภาควิชา 											

องค์ประกอบที่ 7 การบริหารและการจัดการ											
ชื่อตัวบ่งชี้ : 7.2 ภาวะผู้นำของผู้บริหารทุกระดับของสถาบัน (ระดับ)											
ผลการดำเนินงาน											
ค่าน้ำหนัก	แผน 2551	ผลการดำเนินงานปีการศึกษา			เกณฑ์การให้คะแนน			ผลการประเมิน			
		2549	2550	2551	1	2	3	เทียบเกณฑ์	เทียบแผน	เทียบพัฒนาการ	รวมคะแนน
1.81	4	-	4	4	มีการดำเนินการไม่ครบ 3 ข้อแรก	มีการดำเนินการ 3 ข้อแรก	มีการดำเนินการครบทุกข้อ	3	1	-	4
เกณฑ์มาตรฐาน : ระดับ 1 = มีกระบวนการสรรหาผู้บริหารที่เป็นระบบ โปร่งใส ตรวจสอบได้ 2 = ผู้บริหารดำเนินการบริหารด้วยหลักธรรมาภิบาลและใช้ศักยภาพภาวะผู้นำที่มีอยู่ โดยคำนึงถึงประโยชน์ของสถาบันและมีส่วนร่วมได้ส่วนเสีย 3 = มีกระบวนการประเมินศักยภาพและผลการปฏิบัติงานของผู้บริหารที่ชัดเจน และเป็นที่ยอมรับในสถาบัน 4 = มีการจัดทำแผนและกลไกการพัฒนาศักยภาพของผู้บริหารตามผลการประเมิน และดำเนินการตามแผนอย่างครบถ้วน											
รายละเอียดผลการดำเนินงาน <ol style="list-style-type: none"> 1. การสรรหาหัวหน้าภาควิชาได้ดำเนินการ โดยคณะ ซึ่งมีคณะดีเป็นประธาน โดยให้ภาควิชาเสนอชื่อและกรรมการดำเนินการคัดเลือกโดยรับฟังความคิดเห็นของบุคลากรที่ไปให้ข้อมูลกับคณะกรรมการสรรหา 2. หัวหน้าภาควิชาได้ดำเนินงานตามแผนกลยุทธ์ของคณะและของภาควิชาในทุกหัวข้อและได้ใช้หลักการบริหารและความสัมพันธ์ที่ดีต่อกับบุคลากรทุกฝ่ายเพื่อให้กิจกรรมต่าง ๆ ดำเนินการลุล่วงไปด้วยดี 3. หัวหน้าภาควิชาได้รับการประเมินในส่วนที่รับผิดชอบจาก KPI ที่มีต่อภาควิชาและคณะ 4. มีกลไกการพัฒนาหัวหน้าภาควิชาโดยมีการประชุมผู้บริหารพบหัวหน้าภาควิชา ซึ่งจัดโดยมหาวิทยาลัยและมีอธิการบดีเป็นประธาน และมีการประชุมกับฝ่ายบริหารของคณะเป็นประจำเพื่อพัฒนาการทำงานของหัวหน้าภาควิชา และมีการประชุมระหว่างคณะบดีและคณะผู้บริหารของคณะกับหัวหน้าภาคเพื่อการพัฒนางานและเพื่อการพัฒนาศักยภาพของหัวหน้าภาคเป็นประจำ 											
เอกสารอ้างอิง : <ol style="list-style-type: none"> 1. เกณฑ์การสรรหาหัวหน้าภาคจากหน่วยกรเจ้าหน้าที่ 2. วิสัยทัศน์และพันธกิจของคณะ 3. KPI ของภาควิชา 4. การประชุมผู้บริหารพบหัวหน้าภาควิชา 											

องค์ประกอบที่ 7 การบริหารและการจัดการ											
ชื่อตัวบ่งชี้ : 7.3 มีการพัฒนาสถาบันสู่องค์กรเรียนรู้ (ระดับ)											
ผลการดำเนินงาน											
ค่าน้ำหนัก	แผน 2551	ผลการดำเนินงานปีการศึกษา			เกณฑ์การให้คะแนน			ผลการประเมิน			
		2549	2550	2551	1	2	3	เทียบเกณฑ์	เทียบแผน	เทียบพัฒนาการ	รวมคะแนน
1.82	5	-	5	5	มีการดำเนินการไม่ครบ 3 ข้อแรก	มีการดำเนินการ 3 ข้อแรก	มีการดำเนินการอย่างน้อย 4 ข้อแรก	3	1	-	4
เกณฑ์มาตรฐาน : ระดับ 1 = มีการทบทวนและจัดทำแผนการจัดการความรู้ เพื่อมุ่งสู่องค์กรแห่งการเรียนรู้ และประชาสัมพันธ์เผยแพร่ให้ประชาคมของสถาบันรับทราบ 2 = มีการดำเนินการตามแผนจัดการความรู้และประสบความสำเร็จตามเป้าหมายไม่น้อยกว่า ร้อยละ 50 3 = มีการดำเนินการตามแผนจัดการความรู้และประสบความสำเร็จตามเป้าหมายร้อยละ 100 4 = มีการติดตามประเมินผลความสำเร็จของการจัดการความรู้ 5 = มีการนำผลการประเมินไปปรับใช้ในการพัฒนากระบวนการจัดการความรู้ให้เป็นส่วนหนึ่งของกระบวนการงานปกติและปรับปรุงแผนการจัดการความรู้											
รายละเอียดผลการดำเนินงาน <ol style="list-style-type: none"> 1. ภาควิชาได้ร่วมกับคณะจัดแผนเพื่อมุ่งสู่องค์กรแห่งการเรียนรู้และประชาสัมพันธ์เผยแพร่ให้ประชาคมทราบ เช่น โครงการจัดการความรู้ (knowledge management) 2. มีการดำเนินการตามแผนที่วางไว้ และบรรลุเป้าหมาย ร้อยละ 100 3. มีการดำเนินการตามแผนจัดการความรู้บรรลุเป้าหมาย ร้อยละ 100 4. มีการติดตามผลความสำเร็จของการจัดการความรู้ ซึ่งได้มีการรายงานความก้าวหน้าของการจัดการความรู้ที่บุคลากรของภาควิชา มีส่วนร่วมและรายงาน 											
เอกสารอ้างอิง : <ol style="list-style-type: none"> 1. แผนปฏิบัติการของคณะ 2. เวทีแลกเปลี่ยนการเรียนรู้ของคณะ 											

องค์ประกอบที่ 7 การบริหารและการจัดการ											
ชื่อตัวบ่งชี้ : 7.4 มีระบบและกลไกในการบริหารทรัพยากรบุคคลเพื่อพัฒนาและธำรงรักษาไว้ให้บุคลากรมีคุณภาพและประสิทธิภาพ (ระดับ)											
ผลการดำเนินงาน											
ค่าน้ำหนัก	แผน 2551	ผลการดำเนินงานปีการศึกษา			เกณฑ์การให้คะแนน			ผลการประเมิน			
		2549	2550	2551	1	2	3	เทียบเกณฑ์	เทียบแผน	เทียบพัฒนาการ	รวมคะแนน
1.82	5	-	6	6	มีการดำเนินการไม่ครบ 3 ข้อแรก	มีการดำเนินการ 3-4 ข้อแรก	มีการดำเนินการอย่างน้อย 5 ข้อแรก	3	1	-	4
เกณฑ์มาตรฐาน : ระดับ 1 = มีการจัดทำแผนการบริหารทรัพยากรบุคคลที่เป็นรูปธรรม ภายใต้การวิเคราะห์ข้อมูลเชิงประจักษ์ 2 = มีระบบและกลไกในการบริหารทรัพยากรบุคคลที่เป็นการส่งเสริมสมรรถนะในการปฏิบัติงาน เช่น การสรรหา การจัดวางคนลงตำแหน่ง การกำหนดเส้นทางเดินของตำแหน่ง การสนับสนุนเข้าร่วมประชุม ฝึกอบรมและหรือเสนอผลงานทางวิชาการ การประเมินผลการปฏิบัติงาน มาตรการสร้างขวัญกำลังใจ มาตรการลงโทษ รวมทั้งการพัฒนา และรักษาบุคลากรที่มีคุณภาพ 3 = มีระบบสวัสดิการและเสริมสร้างสุขภาพที่ดี และสร้างบรรยากาศที่ดีให้บุคลากรทำงานได้อย่างมีประสิทธิภาพและอยู่อย่างมีความสุข 4 = มีระบบส่งเสริมสนับสนุนบุคลากรที่มีศักยภาพสูงให้มีโอกาสประสบความสำเร็จและก้าวหน้าในอาชีพอย่างรวดเร็วตามสายงาน 5 = มีการประเมินความพึงพอใจของบุคลากรทุกระดับอย่างเป็นระบบ 6 = มีการนำผลการประเมินความพึงพอใจเสนอผู้บริหารระดับสูง และมีแนวทางในการปรับปรุงพัฒนาเพื่อให้อัตราดีขึ้น											
รายละเอียดผลการดำเนินงาน <ol style="list-style-type: none"> มีการวางแผนบริหารทรัพยากรบุคคล เช่น การเตรียมการเพื่อหาตำแหน่งมาทดแทนอาจารย์ที่กำลังจะเกษียณอายุราชการในปี 2552 2 คน โดยหัวหน้าภาควิชาฯ นำเรื่องนี้ปรึกษาหารือกับคณบดีเพื่อให้คณะดำเนินการในเรื่องนี้ มีแผนจะจัดสรรหาอาจารย์มาทดแทนที่อาจารย์ที่กำลังเกษียณ ๑ และมีแผนให้ไปศึกษาต่อระดับปริญญาเอกในต่างประเทศ จำนวน 1 อัตรา โดยได้รับทุนการศึกษาจากสำนักงานคณะกรรมการพลเรือน ส่งเสริมให้บุคลากรได้ออกกำลังกายทุกวัน โดยคณะได้รับทุนสนับสนุนจาก สสส. ในส่วนนี้ และได้ปรับปรุงห้องพักให้บุคลากรสาขาอาจารย์ทุกคนมีห้องพักเป็นส่วนตัวทำให้มีความคล่องตัวและสะดวกสบายในการทำงานมากขึ้น บุคลากรที่มีผลงานและศักยภาพสูงในการทำงานก็จะได้รับการเสนอชื่อเลื่อนขั้นเงินเดือนเป็นอันดับต้นๆทุกครั้ง ให้ไปอบรมเพิ่มพูนความรู้ ได้ประเมินความพึงพอใจของบุคลากร โดยให้ทุกคนแสดงความคิดเห็นและความรู้สึกที่มีต่อภาควิชา หัวหน้าภาควิชา ความเป็นอยู่โดยรวมได้ตลอดเวลาและทุกครั้งที่มีการประชุมภาควิชา 											
เอกสารอ้างอิง : <ol style="list-style-type: none"> แผนปฏิบัติงานของภาควิชา หลักฐานการไปประชุม การร่วมกิจกรรมออกกำลังกาย 											

องค์ประกอบที่ 7 การบริหารและการจัดการ											
ชื่อตัวบ่งชี้ : 7.5 สักยภาพของระบบฐานข้อมูลเพื่อการบริหาร การเรียนการสอน และการวิจัย (ระดับ)											
ผลการดำเนินงาน											
ค่า น้ำหนัก	แผน 2551	ผลการดำเนินงานปี การศึกษา			เกณฑ์การให้คะแนน			ผลการประเมิน			
		2549	2550	2551	1	2	3	เทียบ เกณฑ์	เทียบ แผน	เทียบ พัฒนาการ	รวม คะแนน
1.81	3	-	5	4	มีการดำเนินการ ไม่ครบ 2 ข้อแรก	มีการดำเนินการ 2 ข้อแรก	มีการดำเนินการ อย่างน้อย 3 ข้อ แรก	3	1	-	4
เกณฑ์มาตรฐาน : ระดับ 1 = มีนโยบายในการจัดทำระบบฐานข้อมูลเพื่อการตัดสินใจ 2 = มีระบบฐานข้อมูลเพื่อการตัดสินใจ 3 = มีการประเมินประสิทธิภาพ และความปลอดภัยของระบบฐานข้อมูล 4 = มีการประเมินความพึงพอใจของผู้ใช้ฐานข้อมูล 5 = มีการนำผลการประเมินในข้อ 3 และ 4 มาปรับปรุงระบบฐานข้อมูล 6 = มีการเชื่อมโยงระบบฐานข้อมูลของสถาบันผ่านระบบเครือข่ายกับสำนักงาน คณะกรรมการการอุดมศึกษาตามรูปแบบมาตรฐานที่กำหนด											
รายละเอียดผลการดำเนินงาน <ol style="list-style-type: none"> มีนโยบายในการจัดทำฐานข้อมูลในเรื่องการเรียนการสอน งานวิจัย และงานบริการวิชาการ มีระบบฐานข้อมูลเพื่อการตัดสินใจ เช่น การวางแผนในการรับนักศึกษาในระดับปริญญาโท-เอก ของภาควิชา การเตรียมตัวจัดการเรื่องการฝึกงานของนักศึกษาระดับปริญญาตรี เป็นต้น ฐานข้อมูลที่เก็บไว้ที่ภาควิชาได้ดูแลโดยเจ้าหน้าที่บริหารงานทั่วไปและผู้ปฏิบัติงานบริหาร ไม่อนุญาตให้ผู้อื่นเข้าไปยุ่งเกี่ยวกับข้อมูลเหล่านี้ การใช้ฐานข้อมูลส่วนใหญ่จะนำมาใช้ในระหว่างการประชุมภาควิชา บุคลากรทุกคนมีความพึงพอใจ ถ้ามีข้อเสนอแนะผู้รับผิดชอบนำไปแก้ไขเพื่อให้ข้อมูลทันสมัย สะดวกในการใช้มากยิ่งขึ้น 											
เอกสารอ้างอิง : <ol style="list-style-type: none"> ฐานข้อมูลของภาควิชา รายงานการประชุมภาควิชา ส่วนที่เกี่ยวข้องกับการใช้ฐานข้อมูล 											

องค์ประกอบที่ 7 การบริหารและการจัดการ											
ชื่อตัวบ่งชี้ : 7.7 ร้อยละของอาจารย์ประจำและนักวิจัยที่ได้รับรางวัลผลงานทางวิชาการหรือวิชาชีพในระดับชาติหรือนานาชาติ											
ผลการดำเนินงาน											
ค่าน้ำหนัก	แผน 2551	ผลการดำเนินงานปีการศึกษา			เกณฑ์การให้คะแนน			ผลการประเมิน			
		2549	2550	2551	1	2	3	เทียบเกณฑ์	เทียบแผน	เทียบพัฒนาการ	รวมคะแนน
		-	-	-	ร้อยละ 0.10-0.99	ร้อยละ 1.00-1.99	1. มากกว่าหรือเท่ากับร้อยละ 2.00 และ 2. อย่างน้อยร้อยละ 50 ของผู้ได้รับรางวัลในข้อ 1 เป็นรางวัลด้านการวิจัย <u>หมายเหตุ</u> กรณีได้ 1 ข้อแต่ไม่ได้ข้อ 2 ถือว่าได้คะแนน 2	-	-	-	-
รายละเอียดผลการดำเนินงาน											
รายงานแต่ไม่ commit											
เอกสารอ้างอิง :											

องค์ประกอบที่ 7 การบริหารและการจัดการ											
ข้อตัวบ่งชี้ : 7.8 มีการนำระบบบริหารความเสี่ยงมาใช้ในกระบวนการบริหารการศึกษา (ระดับ)											
ผลการดำเนินงาน											
ค่าน้ำหนัก	แผน 2551	ผลการดำเนินงานปีการศึกษา			เกณฑ์การให้คะแนน			ผลการประเมิน			
		2549	2550	2551	1	2	3	เทียบเกณฑ์	เทียบแผน	เทียบพัฒนาการ	รวมคะแนน
1.82	5	-	5	5	มีการดำเนินการไม่ครบ 3 ข้อแรก	มีการดำเนินการ 3-4 ข้อแรก	มีการดำเนินการครบทุกข้อ	3	1	-	4
เกณฑ์มาตรฐาน : ระดับ 1 = มีการแต่งตั้งคณะกรรมการหรือคณะทำงานบริหารความเสี่ยง โดยมีผู้บริหาร ระดับสูงและตัวแทนที่รับผิดชอบพันธกิจหลักของสถาบันร่วมเป็นคณะกรรมการหรือคณะทำงาน โดยผู้บริหารระดับสูงต้องมีบทบาทสำคัญในการกำหนดนโยบายหรือแนวทางในการบริหารความเสี่ยง 2 = มีการวิเคราะห์และระบุปัจจัยเสี่ยงที่ส่งผลกระทบต่อหรือสร้างความเสียหายหรือความล้มเหลวหรือลดโอกาสที่จะบรรลุเป้าหมายในการบริหารงาน และจัดลำดับความสำคัญของปัจจัยเสี่ยง 3 = มีการจัดทำแผนบริหารความเสี่ยง โดยแผนดังกล่าวต้องกำหนดมาตรการหรือแผนปฏิบัติการในการสร้างความรู้ ความเข้าใจให้กับบุคลากรทุกระดับในด้านการบริหารความเสี่ยง และการดำเนินการแก้ไข ลด หรือป้องกันความเสี่ยงที่จะเกิดขึ้นอย่างเป็นรูปธรรม 4 = มีการดำเนินการตามแผนบริหารความเสี่ยง 5 = มีการสรุปผลการดำเนินงานตามแผนบริหารความเสี่ยง ตลอดจนมีการกำหนดแนวทางและข้อเสนอแนะในการปรับปรุงแผนบริหารความเสี่ยง โดยได้รับความเห็นชอบจากผู้บริหารสูงสุดของสถาบัน											
รายละเอียดผลการดำเนินงาน <ol style="list-style-type: none"> 1. ภาควิชาได้มอบหมายให้บุคลากรทุกคนเป็นคณะกรรมการทำงานเพื่อร่วมพิจารณาความเสี่ยงในเรื่องการเรียนการสอน การวิจัย การบริการวิชาการ และการบริหารการเงิน 2. มีการวิเคราะห์ปัจจัยเสี่ยงเป็นประจำในระหว่างการประชุมของภาควิชา เช่น ความเสี่ยงในการหาแหล่งฝึกงานไม่เพียงพอแก่นักศึกษา ความเสี่ยงในเรื่องการบริหารเงินงบประมาณ ความเสี่ยงเรื่องความปลอดภัยที่จะเกิดขึ้นในภาควิชาเป็นต้น 3. มีการจัดทำแผนบริหารความเสี่ยงโดยสอดแทรกอยู่ในเรื่องต่าง ๆ ที่เกี่ยวข้องซึ่งจะสอดแทรกอยู่ในระหว่างการประชุมของภาควิชา 4. มีการดำเนินการตามแผนบริหารความเสี่ยงแต่ละเรื่องโดยหัวหน้าภาควิชาคอยควบคุมดูแลและติดตามผล 5. เมื่อดำเนินเรื่องต่าง ๆ ผ่านไปแล้วจะมีการประชุมสรุปและนำความรู้ประสบการณ์มาบริหารความเสี่ยง สำหรับการดำเนินงานครั้งต่อไป ซึ่งจะมีดูแลโดยหัวหน้าภาควิชา 											
เอกสารอ้างอิง : รายงานการประชุมภาควิชา											

องค์ประกอบที่ 7 การบริหารและการจัดการ											
ชื่อตัวบ่งชี้ : 7.9 ระดับความสำเร็จของการถ่ายทอดตัวบ่งชี้และเป้าหมายของระดับองค์กรสู่ระดับบุคคล (ระดับ)											
ผลการดำเนินงาน											
ค่าน้ำหนัก	แผน 2551	ผลการดำเนินงานปีการศึกษา			เกณฑ์การให้คะแนน			ผลการประเมิน			
		2549	2550	2551	1	2	3	เทียบเกณฑ์	เทียบแผน	เทียบพัฒนาการ	รวมคะแนน
1.82	8	-	8	8	มีการดำเนินการไม่ครบ 5 ข้อแรก	มีการดำเนินการ 5-7 ข้อแรก	มีการดำเนินการครบทุกข้อ	3	1	-	4
เกณฑ์มาตรฐาน : ระดับ 1 = มีการกำหนดแนวทางการดำเนินการในการประเมินผลภายในสถาบัน 2 = มีแผนงานการประเมินผลภายในสถาบัน 3 = มีการกำหนดตัวบ่งชี้และเป้าหมายตามพันธกิจและยุทธศาสตร์ของสถาบัน 4 = มีการจัดทำ Strategy Map ของหน่วยงานในระดับคณะหรือเทียบเท่า โดยกำหนดเป้าประสงค์ของแต่ละประเด็นยุทธศาสตร์ที่เกี่ยวข้องกับหน่วยงานให้เชื่อมโยงกับเป้าประสงค์ และประเด็นยุทธศาสตร์ของสถาบัน 5 = มีการยืนยันวิสัยทัศน์และประเด็นยุทธศาสตร์ของสถาบันอุดมศึกษาในระดับคณะ หรือเทียบเท่า 6 = มีระบบในการติดตามผลการดำเนินงานตามตัวบ่งชี้และเป้าหมายตามคำรับรองของผู้บริหารระดับต่าง ๆ 7 = มีการประเมินผลการดำเนินงานตามตัวบ่งชี้และเป้าหมายตามคำรับรอง 8 = มีการนำผลการประเมินผลการดำเนินงานของผู้บริหารไปเชื่อมโยงกับระบบการสร้างแรงจูงใจ											
รายละเอียดผลการดำเนินงาน 1. มีการกำหนดแผนเพื่อการดำเนินการประเมินผลภายในสถาบันของภาควิชาซึ่งประสานงานกับคณะ 2. มีแผนการประเมินผลภายในของภาควิชา 3. มีการกำหนดตัวบ่งชี้และเป้าหมายตามพันธกิจร่วมกับคณะ 4. คณะมี strategy map เชื่อมโยงกับหน่วยงานในส่วนที่เกี่ยวข้องกับเป้าประสงค์ และประเด็นยุทธศาสตร์ของคณะซึ่งทุกคนในภาควิชารับทราบเป็นอย่างดี 5. มีการยืนยันวิสัยทัศน์ให้บุคลากรทุกคนทราบ 6. มีระบบการติดตามการดำเนินงานตามตัวบ่งชี้เป็นประจำในการประชุมประจำเดือนของภาควิชา 7. มีการประเมินผลการดำเนินงานว่าตัวบ่งชี้แต่ละหัวข้อว่าผ่านหรือไม่ ถ้ามีแนวโน้มว่าไม่ผ่านจะต้องหาทางแก้ไขจนบรรลุเป้าหมายที่วางไว้ 8. นำผลการประเมินที่ได้แจ้งให้ทุกคนทราบว่าภาควิชาได้ดำเนินงานตามที่วางแผนไว้บรรลุตามวัตถุประสงค์เป็นที่น่าพอใจซึ่งเป็นผลงานที่ทุกคนร่วมกันทำ เพื่อเป็นเป็นกำลังใจในการปฏิบัติงานต่อไป											
เอกสารอ้างอิง : 1. แผนการดำเนินงานของคณะ 2. แผนการดำเนินงานของภาควิชา 3. สรุปผลการดำเนินงานประจำปี											

องค์ประกอบที่ 7 การบริหารและการจัดการ											
ชื่อตัวบ่งชี้ : 7.10 ร้อยละของอาจารย์ประจำที่เข้าร่วมประชุมวิชาการหรือนำเสนอผลงานวิชาการทั้งในประเทศและต่างประเทศ											
ผลการดำเนินงาน											
ค่าน้ำหนัก	แผน 2551	ผลการดำเนินงานปีการศึกษา			เกณฑ์การให้คะแนน			ผลการประเมิน			
		2549	2550	2551	1	2	3	เทียบเกณฑ์	เทียบแผน	เทียบพัฒนาการ	รวมคะแนน
1.82	60	94.11	175	88.89	ร้อยละ 1-39	ร้อยละ 40-59	มากกว่าหรือเท่ากับร้อยละ 60	3	1	1	5
<p>รายละเอียดผลการดำเนินงาน</p> <p>อาจารย์ได้เข้าร่วมประชุมวิชาการ โดยได้รับเงินสนับสนุนจากภาควิชา จากคณะ จากมหาวิทยาลัย และจากเงินทุนที่อาจารย์แต่ละคนได้รับจากแหล่งทุนต่าง ๆ</p>											
<p>เอกสารอ้างอิง :</p> <p>หลักฐาน SAR ของภาควิชา</p>											

องค์ประกอบที่ 7 การบริหารและการจัดการ											
ชื่อตัวบ่งชี้ : 7.11 งบประมาณสำหรับการพัฒนาอาจารย์ทั้งในประเทศและต่างประเทศต่ออาจารย์ประจำทั้งหมด											
ผลการดำเนินงาน											
ค่าน้ำหนัก	แผน 2551	ผลการดำเนินงานปีการศึกษา			เกณฑ์การให้คะแนน			ผลการประเมิน			
		2549	2550	2551	1	2	3	เทียบเกณฑ์	เทียบแผน	เทียบพัฒนาการ	รวมคะแนน
1.82	55000	71917.5	29504.7	77232	1-9,999 บาท	10,000-14,999 บาท	มากกว่าหรือเท่ากับ 15,000 บาท	3	1	1	5
<p>รายละเอียดผลการดำเนินงาน</p> <p>อาจารย์ทั้งหมด 21 คน ได้รับเงินพัฒนาอาจารย์ภายในประเทศและภายนอกประเทศรวม 1621891 บาท เฉลี่ยต่อคน 77,232 บาท ซึ่งสูงกว่าเกณฑ์ที่ตั้งไว้</p>											
<p>เอกสารอ้างอิง :</p> <p>หลักฐาน SAR ของภาควิชา</p>											

องค์ประกอบที่ 7 การบริหารและการจัดการ											
ชื่อตัวบ่งชี้ : 7.12 ร้อยละของบุคลากรประจำสายสนับสนุนที่ได้รับการพัฒนาความรู้ และทักษะในวิชาชีพ ทั้งในประเทศและต่างประเทศ											
ผลการดำเนินงาน											
ค่าน้ำหนัก	แผน 2551	ผลการดำเนินงานปีการศึกษา			เกณฑ์การให้คะแนน			ผลการประเมิน			
		2549	2550	2551	1	2	3	เทียบเกณฑ์	เทียบแผน	เทียบพัฒนาการ	รวมคะแนน
1.82	90	100	100	100	ร้อยละ 1-54	ร้อยละ 55-79	มากกว่าหรือเท่ากับร้อยละ 80	3	1	1	5
รายละเอียดผลการดำเนินงาน											
<p>บุคลากรประจำสายสนับสนุน จำนวน 6 คน ทุกคนได้รับการพัฒนาความรู้และทักษะในวิชาชีพ ภายในประเทศ เช่นการอบรมความรู้เรื่องคอมพิวเตอร์ การดูงานที่หน่วยงานอื่น เป็นต้น</p>											
เอกสารอ้างอิง :											
หลักฐาน SAR ของภาควิชา											

องค์ประกอบที่ 7 การบริหารและการจัดการ											
ชื่อตัวบ่งชี้ : 7.13 กิจกรรม 5ส/กิจกรรมคุณภาพอื่น ๆ (ระดับ)											
ผลการดำเนินงาน											
ค่าน้ำหนัก	แผน 2551	ผลการดำเนินงานปีการศึกษา			เกณฑ์การให้คะแนน			ผลการประเมิน			
		2549	2550	2551	1	2	3	เทียบเกณฑ์	เทียบแผน	เทียบพัฒนาการ	รวมคะแนน
1.82	3	-	3	3	มีการดำเนินการ 1 ข้อแรก	มีการดำเนินการ 2 ข้อแรก	มีการดำเนินการครบทุกข้อ	3	1	-	4
เกณฑ์มาตรฐาน : ระดับ 1 = มีการแต่งตั้งคณะกรรมการ 5ส, มีแผนการจัดกิจกรรม 5ส ประจำปี, และมาตรฐาน 5ส/มาตรฐานคุณภาพอื่น ๆ 2 = มีการดำเนินงานตามแผนน้อยกว่าร้อยละ 80 3 = มีการดำเนินงานตามแผนมากกว่าหรือเท่ากับ ร้อยละ 80 และมีการประเมินผลการจัดกิจกรรม 5ส เพื่อใช้เป็นแนวทางพัฒนาปีต่อไป											
รายละเอียดผลการดำเนินงาน <ol style="list-style-type: none"> 1. มีกรรมการ 5 ส โดยบุคลากรทุกคนเป็นกรรมการ มีการกำหนดแผน มาตรฐานคุณภาพ 2. มีการดำเนินการตามแผนร้อยละ 100 มีการประเมินการจัดกิจกรรม 5ส เพื่อเป็นแนวทางในการพัฒนากิจกรรม 5 ส ให้มีความก้าวหน้ายิ่งขึ้น 											
เอกสารอ้างอิง : รายงานการประชุมภาควิชา											

องค์ประกอบที่ 7 การบริหารและการจัดการ
สรุปผลการวิเคราะห์ตนเอง (SWOT Analysis) :
1. จุดอ่อน บุคลากรสายสนับสนุนได้รับการสนับสนุนไปเพิ่มพูนความรู้ได้จำกัดเนื่องจากมีเงินสนับสนุนน้อย
2. จุดแข็ง การบริหารจัดการทุกอย่างดำเนินไปได้ด้วยดี บุคลากรทุกคนมีส่วนร่วมในการบริหารจัดการ
3. โอกาส บุคลากรทุกฝ่ายมีศักยภาพสูงทำให้การบริหารจัดการของภาควิชาดำเนินก้าวหน้าไปด้วยดี
4. อุปสรรค งบประมาณในการสนับสนุนให้ไปเพิ่มพูนความรู้มีจำกัด โดยเฉพาะการไปนำเสนอหรือไปประชุมต่างประเทศ บุคลากรสายสนับสนุนมีโอกาสไปประชุมนอกสถานที่น้อย
5. กลยุทธ์ /แผนพัฒนา พยายามหาทุนจากคณะ มหาวิทยาลัยและทุนจากภายนอกเพื่อสนับสนุนให้บุคลากรสายสนับสนุนไปเพิ่มพูนความรู้ให้มากยิ่งขึ้น

องค์ประกอบที่ 9 ระบบและกลไกการประกันคุณภาพ											
ชื่อตัวบ่งชี้ : 9.4 มีระบบการรวบรวมข้อมูลที่ได้รับการตรวจสอบที่ถูกต้องและทันเวลา (ระดับ)											
ผลการดำเนินงาน											
ค่าน้ำหนัก	แผน 2551	ผลการดำเนินงานปีการศึกษา			เกณฑ์การให้คะแนน			ผลการประเมิน			
		2549	2550	2551	1	2	3	เทียบเกณฑ์	เทียบแผน	เทียบพัฒนาการ	รวมคะแนน
20	5	-	5	5	มีการดำเนินการ 1-2 ข้อแรก	มีการดำเนินการ 3-4 ข้อแรก	มีการดำเนินการครบทุกข้อ	3	1	-	4
เกณฑ์มาตรฐาน : ระดับ 1 = มีการแต่งตั้งผู้รับผิดชอบรวบรวมข้อมูลพื้นฐานและตัวบ่งชี้ 2 = มีการรวบรวมข้อมูลอย่างเป็นระบบทุกเดือน 3 = มีการรายงานข้อมูลเพื่อติดตามผลการดำเนินงานในแต่ละตัวบ่งชี้ทุก 3 เดือน และรายงานต่อคณะกรรมการที่เกี่ยวข้อง 4 = สามารถสรุปข้อมูลของแต่ละตัวบ่งชี้ที่ถูกต้องได้ภายใน 1 เดือนหลังกำหนดการปิดข้อมูลในรอบปี 5 = สามารถจัดทำรายงานประจำปีการประเมินคุณภาพให้แล้วตามเวลาเมื่อสิ้นสุดรอบปี - ระดับภาควิชาแล้วเสร็จภายใน 1 เดือน หลังสิ้นสุดรอบปี - ระดับคณะ/หน่วยงานแล้วเสร็จภายใน 2 เดือน หลังสิ้นสุดรอบปี - ระดับคณะ/หน่วยงานแล้วเสร็จภายใน 4 เดือน หลังสิ้นสุดรอบปี											
รายละเอียดผลการดำเนินงาน 1. แต่งตั้งให้ เจ้าหน้าที่บริหารงานทั่วไปและผู้ปฏิบัติงานบริหารรวบรวมข้อมูลพื้นฐานและตัวบ่งชี้ 2. มีการรวบรวมข้อมูลไว้ในฐานข้อมูลและพิมพ์เก็บเข้าแฟ้มไว้ในภาควิชาและส่งไปคณะทุกเดือน 3. รายงานข้อมูลต่อรองคณบดีฝ่ายวางแผนทุกเดือน 4. สามารถสรุปข้อมูลของตัวบ่งชี้ที่ถูกต้องก่อนเวลา 1 เดือน หลังกำหนดการปิดข้อมูลในรอบปี 5. ภาควิชาสามารถจัดทำรายงานประจำปีการประเมินคุณภาพได้ตามเวลาภายใน 1 เดือน หลังสิ้นสุดรอบปี											
เอกสารอ้างอิง : 1. รายงานการประชุมของภาควิชา 2. แผนการดำเนินงานของภาควิชา 3. รายงานประจำปีการประเมินคุณภาพ											

<p>องค์ประกอบที่ 9 ระบบและกลไกการประกันคุณภาพ</p> <p>สรุปผลการวิเคราะห์ตนเอง (SWOT Analysis) :</p> <p>1. จุดอ่อน องค์ประกอบและตัวชี้วัดของการประเมินประจำปีเปลี่ยนแปลงอยู่เสมอ บุคลากรทั่วไปที่ไม่ได้ทำระบบการประเมินคุณภาพประจำปีในเชิงลึกจะเข้าใจถึงองค์ประกอบและตัวบ่งชี้ได้ยาก</p> <p>2. จุดแข็ง ภาควิชามีระบบการจัดเก็บข้อมูลที่ดี และได้รับความช่วยเหลือจากฝ่ายแผนของคณะ</p> <p>3. โอกาส จากข้อมูลการประเมินตนเองทำให้ภาควิชามีโอกาสพัฒนางานในทุกด้านไปในทางที่ดีและมีประสิทธิภาพยิ่งขึ้น</p> <p>4. อุปสรรค มีความยุ่งยากในการเก็บข้อมูลบางประเภทที่มีรายละเอียดมาก และต้องใช้เวลาในการติดตาม</p> <p>5. กลยุทธ์ /แผนพัฒนา ใช้ข้อมูลที่ได้จากบุคลากรทุกฝ่ายเป็นข้อมูลในการประเมินเพื่อพิจารณาเลื่อนขั้นเงินเดือนและความดีความชอบซึ่งจะทำให้ได้ข้อมูลครบถ้วน และมีการเก็บติดตามข้อมูลอย่างสม่ำเสมอ</p>

บทที่ 4

แนวทางการพัฒนา

และผลการพัฒนาตามรายงานผลการประเมินคุณภาพของปีที่ผ่านมา

ข้อสังเกตข้อเสนอแนะ และจุดที่ต้องพัฒนา	แนวทางการพัฒนา และผลการพัฒนา
<p>1. องค์ประกอบที่ 1 ปรัชญา ปณิธาน วัตถุประสงค์ และแผนการดำเนินการ</p> <p>1.1 ตัวบ่งชี้ 1.2 ร้อยละของการบรรลุ เป้าหมายตามตัวบ่งชี้ของการ ปฏิบัติงานที่กำหนด สามารถปฏิบัติได้ 97.36% เนื่องจากไม่สามารถปฏิบัติตาม ได้ตามแผนของภาควิชาในเรื่องการ ประชุมเสนอผลงานความก้าวหน้าของ งานวิจัยของอาจารย์ทุก 2 เดือนได้ เนื่องจากเวลาไม่ตรงกัน และผลงาน บางอย่างเป็นความลับเพื่อการจด สิทธิบัตร</p> <p>1.2 ในการดำเนินการให้บรรลุ เป้าหมายในองค์ประกอบที่ 1 นั้น มี กิจกรรมหลายอย่างที่ควรปฏิบัติ ซึ่ง บุคลากรแต่ละคนไม่สามารถเข้าร่วม กิจกรรมทุกอย่างได้</p>	<p>ย1. องค์ประกอบที่ 1 ปรัชญา ปณิธาน วัตถุประสงค์ และแผนการดำเนินการ</p> <p>1.1 ตัวบ่งชี้ 1.2 แนวทางพัฒนาคือให้ อาจารย์ที่มีนักศึกษาระดับบัณฑิตศึกษา แต่ละกลุ่มนำเสนอความก้าวหน้าของ งานวิจัยในกลุ่มของตนเองเพราะสามารถ จัดการเรื่องเวลาได้ง่าย และสามารถ ปกปิดข้อมูลในส่วนที่ไม่ต้องการจะ เปิดเผยได้</p> <p>1.2 คณะและภาควิชาได้พยายามจัดทำ ตารางเวลาของกิจกรรมต่าง ๆ ไว้แต่นั้น ๆ เพื่อให้ทุกคนจัดการเรื่องเวลาของ ตนเองและขอความร่วมมือให้เข้าร่วม กิจกรรมต่าง ๆ ทุกครั้งเท่าที่ทำได้เพื่อให้ เป็นไปตามแผนที่วางไว้</p>
<p>2. องค์ประกอบที่ 2 การเรียนการสอน และคุณภาพบัณฑิต</p> <p>2.1 อุปกรณ์เครื่องฉายสไลด์ใน ห้องปฏิบัติการและห้องเรียนย่อยไม่</p>	<p>2. องค์ประกอบที่ 2 การเรียนการสอน และคุณภาพบัณฑิต</p> <p>2.1 ได้แก้ไขในส่วนนี้โดยการใช้ งบประมาณเงินรายได้มาจัดซื้อเครื่องฉาย</p>

	<p>เพียงพอ</p> <p>2.2 มีปัญหาเรื่องนักศึกษาเข้าเรียนสายหรือไม่เข้าเรียน</p> <p>2.3 จำนวนนักศึกษาระดับปริญญาโท-เอกที่รับเข้าในปี 2551 ไม่บรรลุตามเป้าหมาย</p> <p>2.4 มีผู้สนใจทำวิจัยเพื่อพัฒนาการเรียนการสอนน้อย</p> <p>3. องค์ประกอบที่ 4 การวิจัย</p> <p>3.1 สถานที่ในการทำวิจัยไม่สะดวกเนื่องจากภาควิชามีพื้นที่อยู่หลายอาคารทำให้เครื่องมือกระจัดกระจาย</p>	<p>สไลด์และจอเพิ่มเติม หรือมีการจัดยืมจากหน่วยงานต่าง ๆ ซึ่งสามารถลดปัญหาในเรื่องนี้ไปได้ และภาควิชามีนโยบายจะซื้ออุปกรณ์เหล่านี้เพิ่มเติม เพื่อให้การเรียนการสอนมีประสิทธิภาพยิ่งขึ้น</p> <p>2.2 แก้ปัญหาโดยให้อาจารย์เข้มงวดเรื่องการตรงต่อเวลาของนักศึกษา และให้ความรับผิดชอบในการเข้าเรียน ทำให้ปัญหานี้ลดลง แต่นักศึกษาที่ไม่เข้าเรียนบางส่วนให้เหตุผลว่า มีเอกสารและสื่อการสอนเพียงพอแล้วซึ่งไม่จำเป็นต้องเข้าเรียนในบางหัวข้อ</p> <p>2.3 เนื่องจากมีผู้มาสมัครน้อย ซึ่งในอนาคตคณะและภาควิชาจะหาวิทยวิธีในการเผยแพร่ประชาสัมพันธ์ให้นักศึกษาที่จะจบการศึกษาในปีนั้น ๆ ได้ทราบข้อมูลมากยิ่งขึ้น</p> <p>2.4 เนื่องจากมีแรงจูงใจในการทำวิจัยเรื่องนี้น้อย เช่น ไม่สามารถนำไปขอผลงานทางวิชาการได้ ดังนั้นมหาวิทยาลัยและคณะควรสร้างแรงจูงใจให้มีการทำวิจัยในเรื่องนี้ให้มากขึ้น</p> <p>3. องค์ประกอบที่ 4 การวิจัย</p> <p>3.1 ภาควิชาพยายามจัดเครื่องมือที่จำเป็นไว้ตามอาคารต่าง ๆ เพื่อให้ใช้ได้สะดวกขึ้น แต่เครื่องมือบางอย่างมีจำนวนจำกัดไม่สามารถจัดทำให้ใช้ได้อย่างทั่วถึง</p>	
--	--	---	--

	<p>3.2 ไฟฟ้าดับบ่อย ๆ ทำให้เครื่องมือและผลการทดลองเสียหาย</p> <p>4. องค์ประกอบที่ 5 การบริการวิชาการแก่สังคม</p> <p>4.1 ห้องปฏิบัติการให้การบริการวิชาการยังไม่ได้มาตรฐานสากล</p> <p>4.2 ในการให้บริการในการผลิตเครื่องสำอางเพื่อการจัดจำหน่ายมีเงินหมุนเวียนไม่เพียงพอ</p> <p>4.3 การจัดอบรมให้ความรู้เรื่องยาและเครื่องสำอางให้กับบุคลากรภายนอกมีน้อยเนื่องจากมีงบประมาณในส่วนนี้จำกัด</p> <p>5. องค์ประกอบที่ 7 การบริหารและการจัดการ</p> <p>5.1 บุคลากรสายสนับสนุนมีโอกาสได้ไปเพิ่มพูนความรู้น้อยเนื่องจากมีงบประมาณจำกัด</p> <p>5.2 บุคลากรฝ่ายสนับสนุน มีประสบการณ์ในการทำวิจัยในงานที่เกี่ยวข้องกับหน้าที่ของตนเองน้อยเนื่องจากไม่มีประสบการณ์ในการทำวิจัย</p>	<p>3.2 แก้ไขโดยการแจ้งให้คณะและมหาวิทยาลัยแก้ไข ซึ่งยังไม่สามารถแก้ปัญหานี้ได้</p> <p>2. องค์ประกอบที่ 2 การเรียนการสอนและคุณภาพบัณฑิต</p> <p>4.1 ได้พยายามพัฒนาห้องปฏิบัติการบางอย่าง เช่น ห้องปฏิบัติการทางด้านจุลชีววิทยาให้ได้มาตรฐาน ISO/IEC 17025</p> <p>4.2 ภาควิชาได้ดำเนินการขอขยืมเงินรายได้จากคณะมาแก้ไขปัญหาในส่วนนี้</p> <p>4.3 ได้แจ้งให้คณะทราบในเรื่องนี้เพื่อจะได้วางแผนเรื่องการจัดสรรงบประมาณในส่วนนี้ให้มากขึ้นในอนาคต</p> <p>5. องค์ประกอบที่ 7 การบริหารและการจัดการ</p> <p>5.1 เป็นปัญหาที่เกิดขึ้นอย่างต่อเนื่องเนื่องจากมีงบประมาณจากมหาวิทยาลัยและจากคณะจำกัด ยังไม่สามารถแก้ปัญหานี้ได้</p> <p>5.2 ภาควิชาได้สนับสนุนให้บุคลากรฝ่ายสนับสนุนได้ขอทุนวิจัย และมีอาจารย์ให้คำปรึกษาเป็นที่ปรึกษาในการทำวิจัย และไปเข้าอบรมเรื่องหลักเกณฑ์วิธีการการทำวิจัยที่คณะได้จัดขึ้น ซึ่งบุคลากรของภาควิชา 3 คน ได้เสนอขอทุนเพื่อทำวิจัย</p>	
--	---	--	--

<p>6. องค์ประกอบที่ 9 ระบบและกลไกในการประกันคุณภาพ</p> <p>6.1 จากปัญหาในปีที่ผ่านมาการเก็บหลักฐานในการจัดทำ SAR ยังไม่เป็นระบบ</p>	<p>เป็นของตนเองในปีนี้</p> <p>6. องค์ประกอบที่ 9 ระบบและกลไกในการประกันคุณภาพ</p> <p>6.1 ได้วางแผนจัดการการเก็บหลักฐานเอกสารอย่างเป็นระบบ และให้บุคลากรทุกฝ่ายตรวจสอบหลักฐานและผลการดำเนินการในส่วนที่ตนเองรับผิดชอบอยู่เป็นประจำ ทำให้แก้ปัญหในส่วนนี้ไปได้</p>	
---	---	--

บทที่ 5

แผนการปรับปรุงแก้ไขความเสี่ยงหรือจุดอ่อนที่สำคัญ ประจำปี 2550

จากผลการประเมินตนเองดังกล่าวข้างต้น ภาควิชาเทคโนโลยีเกษตรฯ จึงขอเสนอ “แผนการปรับปรุงแก้ไขความเสี่ยง หรือจุดอ่อนที่สำคัญ ประจำปี 2550” เพื่อแสดงให้เห็นถึงการดำเนินการที่ลดความเสี่ยงที่สำคัญ หรือปรับปรุงจุดอ่อนนั้นให้หมดไป หรืออยู่ในระดับที่ควบคุมได้

รายงานผลการติดตามปรับปรุงแก้ไขความเสี่ยงหรือจุดอ่อนที่สำคัญของปีที่ผ่านมา

จุดอ่อนหรือความเสี่ยงที่ต้องการควบคุม/ปรับปรุง (1)	วัตถุประสงค์ของการควบคุม (2)	จุดอ่อนของการควบคุมหรือความเสี่ยงที่ยังมีอยู่ (3)	งวดเวลา/เวลาที่พบจุดอ่อน (4)	การกำหนดแนวทางปรับปรุง (5)	กำหนดเสร็จ/ผู้รับผิดชอบ (6)	สถานการณ์ดำเนินการ* (7)	วิธีการติดตามและสรุปผลการดำเนินงานข้อคิดเห็น (8)
1. การจัดทำแผนการดำเนินงานของภาควิชาให้ครอบคลุมภารกิจในทุกด้าน	เพื่อให้การดำเนินการภารกิจทุกอย่างในหน้าที่ที่รับผิดชอบของภาควิชา มีแผนการรองรับ	บุคลากรส่วนใหญ่คิดว่างานบางอย่างที่ทำประจำอยู่แล้วไม่จำเป็นต้องเขียนแผนการไว้รองรับ	เมื่ออ่านคู่มือของการทำรายงานการประเมินตนเองในปีการศึกษา 2550	มีการประชุมปรึกษาหารือในการกำหนดแผนสำหรับงานต่าง ๆ	มีการดำเนินการอย่างต่อเนื่อง บุคลากรทุกคนในภาควิชามีส่วนร่วมรับผิดชอบ	*	ในระหว่างการจัดทำแผนประจำปี และติดตามในระหว่างการประชุมภาควิชา
2. การประเมินผลการดำเนินงานของแต่ละกิจกรรม	เพื่อประเมินกิจกรรมที่ทำว่ามีผลอยู่ในระดับใดเพื่อใช้ใน	ต้องใช้เวลา ค่าใช้จ่ายและบุคลากรในการ	เมื่อมีการจัดกิจกรรม	กำหนดให้มีการประเมินผลการปฏิบัติงานในภารกิจ	ทุกครั้งที่มีการจัดกิจกรรม ผู้รับผิดชอบคือผู้จัด	*	ก่อนการจัดกิจกรรม และหลังการจัดกิจกรรมทุกครั้ง

	การแก้ไขในโอกาสต่อไป	ประเมินและวิเคราะห์ผลที่ได้		ต่าง ๆ	กิจกรรมนั้น ๆ		
3. การจัดเก็บข้อมูล การดำเนินงานต่าง ๆ อย่างเป็นระบบและครบถ้วน	เพื่อให้ได้ข้อมูลทุกกิจกรรมครบถ้วน	เนื่องจากกิจกรรมที่หลากหลายและมีบุคลากรที่เกี่ยวข้องหลายฝ่าย อาจจะทำให้ได้ข้อมูลไม่ครบถ้วน	เมื่อมีการประเมินผลงานของบุคลากรของภาควิชาพบว่างานบางอย่างภาควิชายังไม่ได้รับข้อมูล	เตือนให้ทุกคนส่งข้อมูลกิจกรรมทุกอย่างให้กับภาควิชา	ทุกครั้งที่มีกิจกรรม ผู้รับผิดชอบคือผู้ทำกิจกรรมนั้น ๆ	*	เมื่อมีการประชุมเพื่อประเมินบุคลากร และมีการตรวจสอบหลักฐานที่เป็นผลงาน
4. การจัดการกับตัวบ่งชี้ที่อยู่นอกเหนือการควบคุม เช่น ร้อยละของอาจารย์และนักศึกษาที่ได้รับรางวัลระดับชาติหรือนานาชาติ	เพื่อให้ได้ผลการดำเนินงานตามข้อตกลงที่ให้ไว้	ไม่สามารถรับรองได้ว่าทุกปีจะสามารถทำได้ตามข้อตกลง เนื่องจากเป็นปัจจัยจากภายนอก	เมื่อต้องให้ข้อตกลงสำหรับการทำ KPI ของแต่ละปี	ขอร้องให้อาจารย์และนักศึกษาไปเสนอผลงานหรือนำผลงานเข้าประกวดระดับชาติและระดับนานาชาติ	บุคลากรทุกคนและนักศึกษาของภาควิชา	*	เมื่อมีการประชุมภาควิชา หรือมีการประชุมชี้แจงกับนักศึกษา
5. ความเสี่ยงในการบริหารเงินงบประมาณประจำปี	เพื่อให้การบริหารการเงินมีประสิทธิภาพ และมีเงินใช้เพียงพอตลอดปีการศึกษา	การใช้เงินในบางกิจกรรมไม่สามารถวางแผนได้ล่วงหน้า เช่นการซ่อมครุภัณฑ์ที่จำเป็นต้องใช้สำหรับการเรียนการ	ทุกครั้งที่ต้องใช้เงินในสิ่งที่ไม่สามารถคาดการณ์ล่วงหน้าได้ และเป็นเงินจำนวนมาก	ให้ทุกคนใช้เครื่องมือเครื่องใช้ อย่างระมัดระวังและมีการบำรุงรักษาที่ดี และใช้เงินตามความจำเป็น	หัวหน้าภาควิชา และกำหนดให้พนักงานธุรการเป็นผู้รับผิดชอบคอยตรวจเช็คจำนวนเงินที่มีอยู่	*	ทุกครั้งเมื่อมีการอนุมัติให้ใช้จ่ายเงินงบประมาณของภาควิชา

		สอน					
--	--	-----	--	--	--	--	--

* สถานการณ์ดำเนินการ :

* = ดำเนินการแล้วเสร็จตามกำหนด

/ = ดำเนินการแล้วเสร็จล่าช้ากว่ากำหนด

X = ยังไม่ดำเนินการ

0 = อยู่ระหว่างการดำเนินการ

แผนการปรับปรุงแก้ไขความเสี่ยงหรือจุดอ่อนที่สำคัญ ประจำปี 2551

จากผลการประเมินตนเองดังกล่าวข้างต้น ภาควิชาเทคโนโลยีเกษตรกรรม จึงขอเสนอ “แผนการปรับปรุงแก้ไขความเสี่ยง หรือจุดอ่อนที่สำคัญ ประจำปี 2551” เพื่อแสดงให้เห็นถึงการดำเนินการที่ลดความเสี่ยงที่สำคัญ หรือปรับปรุงจุดอ่อนนั้นให้หมดไป หรืออยู่ในระดับที่ควบคุมได้

รายงานผลการติดตามปรับปรุงแก้ไขความเสี่ยงหรือจุดอ่อนที่สำคัญของปีที่ผ่านมา

จุดอ่อนหรือความเสี่ยงที่ต้องการควบคุม/ปรับปรุง (1)	วัตถุประสงค์ของการควบคุม (2)	จุดอ่อนของการควบคุมหรือความเสี่ยงที่ยังมีอยู่ (3)	งวดเวลา/เวลาที่พบจุดอ่อน (4)	การกำหนดแนวทางปรับปรุง (5)	กำหนดเสร็จ/ผู้รับผิดชอบ (6)	สถานการณ์ดำเนินการ* (7)	วิธีการติดตามและสรุปผลการดำเนินงาน ข้อคิดเห็น (8)
1. จำนวนของนักศึกษาระดับปริญญาโท-เอกที่เข้าใหม่ไม่บรรลุตามเป้าหมาย	เพื่อให้ได้จำนวนนักศึกษาระดับปริญญาโท-เอกที่เข้าใหม่เพียงพอกับความต้องการของภาควิชา	นักศึกษาเก๊สซศาสตร์ มีความสนใจที่จะเรียนต่อน้อย นักศึกษาจากคณะอื่นอาจจะไม่ได้รายละเอียดที่เพียงพอในการเข้าศึกษาต่อคณะเก๊สซศาสตร์	เมื่อมีการประกาศรับนักศึกษาเข้าเรียนในระดับบัณฑิตศึกษา	ภาควิชาร่วมกับคณะประชาสัมพันธ์ แนะนำหลักสูตร	ในเทอมที่ 2 ของการศึกษา ผู้รับผิดชอบคือ อาจารย์และ หน่วยงาน บัณฑิตศึกษาของ คณะ	0	ติดตามเพื่อดูว่ามีการจัดกิจกรรมอะไรบ้างที่จะชักจูงให้มีผู้สนใจเข้าเรียนต่อ

2. ผลงานตีพิมพ์ อาจจะน้อยลง เนื่องมาจากนักศึกษา ปริญญาโท-เอกเข้า มาน้อย	ควรให้มีผลงาน ตีพิมพ์เท่าเดิมหรือ มากขึ้นกว่าเดิม	ผลมาจากการที่มี นักศึกษาระดับ ปริญญาโท-เอกเข้า มาน้อย	เมื่อมีการรับ นักศึกษา บัณฑิตศึกษาเข้ามา ใหม่	พยายามให้มี นักศึกษาระดับ บัณฑิตศึกษาเพิ่มขึ้น	อาจารย์ผู้ทำวิจัย พยายามตีพิมพ์ ผลงานให้มากขึ้น และหาทางรับ นักศึกษาให้มากขึ้น	0	ติดตามดูการตีพิมพ์ ผลงานของนักวิจัย และการพยายามหาผู้ มาเรียนในระดับ บัณฑิตศึกษา
3. ทุนวิจัยจาก ต่างประเทศอาจจะ ไม่มีหรือน้อยลง	เพื่อให้ได้ทุนวิจัยจาก ต่างประเทศ	อาจารย์ขอทุนจาก ต่างประเทศน้อย	เมื่อพบว่าไม่มี อาจารย์คนใดขอทุน จากต่างประเทศเพื่อ การทำวิจัย	สนับสนุนให้อาจารย์ ขอทุนวิจัยจาก ต่างประเทศ	อาจารย์ผู้ทำวิจัยทุก คน	0	ติดตามถามข่าวจาก ในการประชุม ภาควิชา
4. เครื่องมือในการ ผลิตเครื่องสำอาง สำหรับบริการ วิชาการไม่เพียงพอ และขนาดไม่ เหมาะสม	เพื่อให้ได้เครื่องมือ เพียงพอและมีขนาด พอเหมาะในการผลิต	เมื่อมีการสั่งทำ เครื่องสำอางปริมาณ มาก	ควรปรับปรุงตั้งแต่ ปีงบประมาณ 2552	นำเงินงบประมาณที่ ภาควิชาได้รับ จัดสรรหรือเงินจาก การบริการวิชาการ มาจัดซื้อเครื่องมือ	บุคลากรของภาควิชา	0	เมื่อมีการประชุม ภาควิชา หรือการ ประชุมเรื่องการ บริการวิชาการ
5. ความเสี่ยงในการ บริหารเงิน งบประมาณประจำปี	เพื่อให้การบริหาร การเงินมี ประสิทธิภาพ และมี เงินใช้เพียงพอตลอด ปีการศึกษา	การใช้เงินในบาง กิจกรรมไม่สามารถ วางแผนได้ล่วงหน้า เช่นการซ่อมครุภัณฑ์ ที่จำเป็นต้องใช้ สำหรับการเรียนการ	ทุกครั้งที่ต้องใช้จ่าย ในสิ่งที่ไม่สามารถ คาดการณ์ล่วงหน้าได้ และเป็นเงินจำนวน มาก	ให้ทุกคนใช้ เครื่องมือเครื่องใช้ อย่างระมัดระวังและ มีการบำรุงรักษาที่ดี และใช้เงินตามความ จำเป็น	หัวหน้าภาควิชา / และกำหนดให้ พนักงานธุรการ เป็นผู้รับผิดชอบคอย ตรวจเช็คจำนวนเงิน ที่มีอยู่	0	ทุกครั้งเมื่อมีการ อนุมัติให้ใช้จ่ายเงิน งบประมาณของ ภาควิชา

		สอน					
--	--	-----	--	--	--	--	--

* สถานการณ์ดำเนินการ :

* = ดำเนินการแล้วเสร็จตามกำหนด

/ = ดำเนินการแล้วเสร็จล่าช้ากว่ากำหนด

X = ยังไม่ดำเนินการ

0 = อยู่ระหว่างการดำเนินการ

บทที่ 6

แนวปฏิบัติที่ดี (Good Practice)

1. โครงการ – กิจกรรม
2. หน่วยงาน
3. คณะทำงานพัฒนาแนวปฏิบัติที่ดี(Good Practice)
4. ข้อมูลทั่วไปของภาควิชา/หน่วยงาน
5. หลักการและเหตุผลการจัดให้มีแนวปฏิบัติที่ดี(Good Practice)
6. แผนงาน(Approach)/งบประมาณที่ใช้ในการทำแนวปฏิบัติที่ดี(Good Practice)
7. กระบวนการ(Process) หรือการปฏิบัติงานตามแผน (Deploy)
8. จุดแข็ง(Strength) หรือสิ่งที่ทำได้ดีในประเด็นที่นำเสนอ
9. การประเมินทบทวนผลการดำเนินงาน (Assessment & Review)
10. กลยุทธ์ หรือ ปัจจัยที่นำไปสู่ความสำเร็จ
11. แผนหรือแนวทางการพัฒนาคุณภาพอย่างต่อเนื่องในอนาคต
12. ผลการดำเนินงาน(Result) และ/หรือ เปรียบเทียบกับหน่วยงานภายใน/ภายนอก
13. บทสรุป
14. เอกสารอ้างอิง

ภาคผนวก ก

ข้อมูลพื้นฐานสำหรับการประเมินภายใน คณะ/หน่วยงาน

ข้อมูล	ปีการศึกษา (ผลที่เกิดขึ้นจริง)					
	2549		2550		2551	
	แผน	ผล	แผน	ผล	แผน	ผล
ข้อมูลทั่วไป						
1. จำนวนกลุ่มสาขาวิชาที่เปิดสอนในสถาบัน (โปรดระบุรายละเอียด)		5		5		5
2. จำนวนและรายชื่อยุทธศาสตร์ที่เปิดสอน		5		5		5
2.1 จำนวนและรายชื่อยุทธศาสตร์ที่เปิดสอน ระดับปริญญาตรี		2		2		2
2.2 จำนวนและรายชื่อยุทธศาสตร์ที่เปิดสอน ระดับปริญญาโท		2		2		2
2.3 จำนวนและรายชื่อยุทธศาสตร์ที่เปิดสอน ระดับปริญญาเอก		1		1		1
2.4 จำนวนหลักสูตรที่ได้มาตรฐานตามเกณฑ์ สกอ.		5		5		5
3. จำนวนอาจารย์ประจำทั้งหมด		20		20		21
3.1 อาจารย์ข้าราชการ		20		20		20
3.2 อาจารย์พนักงาน		-		-		1
3.3 อาจารย์สัญญาจ้าง (ตั้งแต่ 9 เดือนขึ้นไป)		-		-		0
4. ผลิตการศึกษาของอาจารย์ประจำทั้งหมด						
4.1 ปริญญาเอกหรือเทียบเท่า		15		15		13
4.2 ปริญญาโทหรือเทียบเท่า		5		5		7
4.3 ปริญญาตรีหรือเทียบเท่า		-		-		1
4.4 ต่ำกว่าปริญญาตรี		-		-		0
5. ตำแหน่งทางวิชาการของอาจารย์ประจำทั้งหมด						
5.1 ศาสตราจารย์		-		-		0
5.2 รองศาสตราจารย์		6		6		6
5.3 ผู้ช่วยศาสตราจารย์		9		9		9
5.4 อาจารย์		5		5		6

ข้อมูล	ปีการศึกษา (ผลที่เกิดขึ้นจริง)					
	2549		2550		2551	
	แผน	ผล	แผน	ผล	แผน	ผล
6. จำนวนอาจารย์ที่ปฏิบัติงานจริง		17		16		18
7. จำนวนบุคลากรสายสนับสนุนทั้งหมด(รวม นักวิจัย)		7		7		7
7.1 ข้าราชการ		6		6		6
7.2 พนักงาน		-		-		1
7.3 สัญญาจ้าง (ตั้งแต่ 9 เดือนขึ้นไป)		1		1		0
8. วุฒิการศึกษาของบุคลากรสายสนับสนุน ทั้งหมด(รวมนักวิจัย)						
8.1 ปริญญาเอกหรือเทียบเท่า		-		-		0
8.2 ปริญญาโทหรือเทียบเท่า		1		1		1
8.3 ปริญญาตรีหรือเทียบเท่า		5		5		6
8.4 ต่ำกว่าปริญญาตรี		1		1		0
9. ตำแหน่ง/ทางวิชาชีพ/วิชาการของบุคลากรสาย สนับสนุนทั้งหมด(รวมนักวิจัย)						
9.1 เชี่ยวชาญพิเศษ		-		-		0
9.2 เชี่ยวชาญ		-		-		0
9.3ชำนาญการ		-		1		2
9.4 ปฏิบัติการ		6		5		4
10. จำนวนบุคลากรสายสนับสนุนที่ปฏิบัติงานจริง		7		7		7
11. จำนวนนักวิจัย						
11.1 ข้าราชการ		-		-		0
11.2 พนักงาน		-		-		0
11.3 สัญญาจ้าง (ตั้งแต่ 9 เดือนขึ้นไป)		-		-		0
12. วุฒิการศึกษาของนักวิจัยทั้งหมด						
12.1 ปริญญาเอกหรือเทียบเท่า		-		-		-
12.2 ปริญญาโทหรือเทียบเท่า		-		-		-
12.3 ปริญญาตรีหรือเทียบเท่า		-		-		-
12.4 ต่ำกว่าปริญญาตรี		-		-		-

ข้อมูล	ปีการศึกษา (ผลที่เกิดขึ้นจริง)					
	2549		2550		2551	
	แผน	ผล	แผน	ผล	แผน	ผล
13. ตำแหน่ง/ทางวิชาชีพ/วิชาการของนักวิจัยทั้งหมด		-		-		
13.1 เชี่ยวชาญพิเศษ		-		-		-
13.2 เชี่ยวชาญ		-		-		-
13.3 ชำนาญการ		-		-		-
13.4 ปฏิบัติการ		-		-		-
14. จำนวนนักวิจัยที่ปฏิบัติงานจริง		-		-		-
15. จำนวนบุคลากรอื่นๆ						-
15.1 โรงพยาบาล ม.อ.		-		-		-
15.2 โรงพยาบาลทันตกรรม		-		-		-
15.3 โรงเรียนสาธิต		-		-		-
15.4 PSU Lodge		-		-		-
16. จำนวนนักศึกษาทั้งหมด						
16.1 ระดับปริญญาตรี						
16.1.1 ภาคปกติ		1214 (นศ. ที่ลงทะเบียนทุกวิชา)		376 (นศ. แต่ละชั้นปีที่ลงทะเบียน)		
16.1.2 ภาคพิเศษ		-		-		
16.2 ระดับปริญญาโท						
16.2.1 ภาคปกติ		19		21		19
16.2.2 ภาคพิเศษ		-		-		
16.3 ระดับปริญญาเอก						13
16.3.1 ภาคปกติ		5		8		
16.3.2 ภาคพิเศษ		-		-		
17. ค่า FTES ระดับปริญญาตรี (ปีการศึกษา)				155.61		-
18. ค่า FTES ระดับปริญญาโทและเอก (หลังจากที่ปรับค่าแล้ว) (ปีการศึกษา)				43.37		-
19. ค่า FTES ระดับปริญญาตรี (ปีงบประมาณ)				194.55		-

ข้อมูล	ปีการศึกษา (ผลที่เกิดขึ้นจริง)					
	2549		2550		2551	
	แผน	ผล	แผน	ผล	แผน	ผล
20. ค่า FTES ระดับปริญญาโทและเอก (หลังจากที่ปรับค่าแล้ว) (ปีงบประมาณ)				19		-
21. บัณฑิตที่สำเร็จการศึกษาทั้งหมด						
21.1 ระดับปริญญาตรี						
21.1.1 ภาคปกติ		28		25		-
21.1.2 ภาคพิเศษ						-
21.2 ระดับปริญญาโท						5
21.2.1 ภาคปกติ				5		-
21.2.2 ภาคพิเศษ						-
21.3 ระดับปริญญาเอก						2
21.3.1 ภาคปกติ				1		-
21.3.2 ภาคพิเศษ						-
องค์ประกอบที่ 1						
22. จำนวนตัวบ่งชี้ที่บรรลุเป้าหมาย		14		40		38
23. จำนวนตัวบ่งชี้ของการปฏิบัติงานทั้งหมด				42		38
องค์ประกอบที่ 2						
24. จำนวนบัณฑิตระดับปริญญาตรีที่ได้งานทำ และประกอบอาชีพอิสระ ภายใน 1 ปี				-		-
25. จำนวนบัณฑิตระดับปริญญาตรีที่ได้ทำงาน ตรงสาขาที่สำเร็จการศึกษา				-		-
26. จำนวนของบัณฑิตที่ได้เงินเดือนเริ่มต้น เป็นไปตามเกณฑ์ กพ.				-		-
27. จำนวนนักศึกษาปัจจุบันและสำเร็จการศึกษา ในรอบ 5 ปี ที่ผ่านมาที่ได้รับการประกาศเกียรติ คุณยกย่องในด้านวิชาการ วิชาชีพ คุณธรรม จริยธรรมหรือรางวัลทางวิชาการหรือด้านอื่นที่ เกี่ยวข้องกับคุณภาพบัณฑิตในระดับชาติ/นานาชาติ				3		-
28. จำนวนศิษย์เก่าที่สำเร็จการศึกษาในรอบ 5 ปีที่ ผ่านมา				7		-

ข้อมูล	ปีการศึกษา (ผลที่เกิดขึ้นจริง)					
	2549		2550		2551	
	แผน	ผล	แผน	ผล	แผน	ผล
29. จำนวนนักศึกษาปริญญาตรีที่สำเร็จการศึกษาตามระยะเวลาที่กำหนดในหลักสูตร				25		-
30. จำนวนนักศึกษาปริญญาตรีที่ลงทะเบียนเรียนในชั้นปีที่ 1 (รหัสเดียวกับนักศึกษาที่สำเร็จการศึกษาในข้อ 29)				109		-
31. จำนวนอาจารย์ประจำที่เป็นที่ปรึกษาวิทยานิพนธ์				9		9
32. จำนวนอาจารย์ประจำที่มีคุณสมบัติเป็นที่ปรึกษาวิทยานิพนธ์				14		15
33. จำนวนวิทยานิพนธ์และงานวิชาการของนักศึกษาที่ได้รับรางวัลในระดับชาติหรือระดับนานาชาติในรอบปีที่ผ่านมา		1 (วิภาพร)		2		1
34. จำนวนวิทยานิพนธ์ทั้งหมด				6		
34.1 วิทยานิพนธ์ระดับปริญญาโท		10		5		2
34.2 วิทยานิพนธ์ระดับปริญญาเอก				1		1
35. จำนวนจากวิทยานิพนธ์ที่ตีพิมพ์เผยแพร่						2
35.1 บทความจากวิทยานิพนธ์ระดับปริญญาโทที่ตีพิมพ์เผยแพร่		6		10		0
35.2 บทความจากวิทยานิพนธ์ระดับปริญญาเอกที่ตีพิมพ์เผยแพร่		-		2		1
36. จำนวนสารนิพนธ์ปริญญาโททั้งหมด				-		
37. จำนวนสารนิพนธ์ปริญญาโทที่ตีพิมพ์เผยแพร่				-		-
38. จำนวนนักศึกษาปริญญาโท Research Program				-		-
39. จำนวนนักศึกษาปริญญาเอก Research Program				-		-
40. จำนวนบัณฑิตที่สอบผ่านใบประกอบวิชาชีพ				-		-
41. จำนวนบัณฑิตที่เข้าสอบใบประกอบวิชาชีพ				-		-

ข้อมูล	ปีการศึกษา (ผลที่เกิดขึ้นจริง)					
	2549		2550		2551	
	แผน	ผล	แผน	ผล	แผน	ผล
องค์ประกอบที่ 3						
42. จำนวนของนักศึกษาระดับปริญญาตรีที่เข้าร่วมกิจกรรม/โครงการพัฒนานักศึกษา						-
43. จำนวนนักศึกษาที่ปฏิบัติตามคุณธรรมจริยธรรมและวินัยนักศึกษา						-
องค์ประกอบที่ 4						
44. จำนวนงานวิจัย และงานสร้างสรรค์ที่ตีพิมพ์เผยแพร่ และ/หรือนำไปใช้ประโยชน์						
44.1 จำนวนงานวิจัย และงานสร้างสรรค์ที่ตีพิมพ์เผยแพร่ และ/หรือนำไปใช้ประโยชน์ของอาจารย์และนักวิจัย		16		19		14
44.2 จำนวนงานวิจัย และงานสร้างสรรค์ที่ตีพิมพ์เผยแพร่ และ/หรือนำไปใช้ประโยชน์ของบุคลากรสายสนับสนุน		-		-		14
45. จำนวนเงินสนับสนุนงานวิจัย และงานสร้างสรรค์ภายในสถาบัน		3838330		2492441.8		
45.1 จำนวนเงินสนับสนุนงานวิจัยและงานสร้างสรรค์ภายในสถาบันของอาจารย์และนักวิจัย				2492441.8		4,856,400.-
45.2 จำนวนเงินสนับสนุนงานวิจัยและงานสร้างสรรค์ภายในสถาบันของบุคลากรสายสนับสนุน				20490		4,856,400.-
46. เงินสนับสนุนงานวิจัย และงานสร้างสรรค์จากภายนอกสถาบัน		5742914		6223283		
46.1 จำนวนเงินสนับสนุนงานวิจัยและงานสร้างสรรค์จากภายนอกสถาบันของอาจารย์และ		4726496		6023283		15,170,436.-
46.2 จำนวนเงินสนับสนุนงานวิจัยและงานสร้างสรรค์จากภายนอกสถาบันของบุคลากรสาย		1016418		200000		15,170,436.-
47. จำนวนผู้ที่รับทุนทำวิจัยหรืองานสร้างสรรค์		17		16		

ข้อมูล	ปีการศึกษา (ผลที่เกิดขึ้นจริง)					
	2549		2550		2551	
	แผน	ผล	แผน	ผล	แผน	ผล
47.1 จำนวนอาจารย์ประจำและนักวิจัยที่ได้รับ ทุนทำวิจัยหรือสร้างสรรค์		17		16		16
47.2 จำนวนบุคลากรสายสนับสนุนที่ได้รับทุน ทำวิจัยและงานสร้างสรรค์		-		-		6
48. จำนวนผู้ที่ได้รับทุนทำวิจัยหรืองาน สร้างสรรค์ภายในสถาบัน						
48.1 จำนวนอาจารย์ประจำและนักวิจัยที่ได้รับ ทุนทำวิจัยหรือสร้างสรรค์ภายในสถาบัน		9		16		16
48.2 จำนวนบุคลากรสายสนับสนุนที่ได้รับทุน ทำวิจัยและงานสร้างสรรค์จากภายในสถาบัน		4		4		6
49. จำนวนผู้ที่ได้รับทุนทำวิจัยหรืองาน สร้างสรรค์จากภายนอกสถาบัน						
49.1 จำนวนอาจารย์ประจำและนักวิจัยที่ได้รับ ทุนทำวิจัยหรือสร้างสรรค์จากภายนอกสถาบัน		13		16		14
49.2 จำนวนบุคลากรสายสนับสนุนที่ได้รับทุน ทำวิจัยและงานสร้างสรรค์จากภายนอกสถาบัน		4		4		4
50. จำนวนงานวิจัยของอาจารย์และนักวิจัย		16		56		
50.1. จำนวนงานวิจัยที่ตีพิมพ์ในวารสาร ระดับชาติ				1		1
50.2 จำนวนงานวิจัยที่ตีพิมพ์ในวารสารระดับ นานาชาติ				19		14
51. จำนวนงานวิจัยของบุคลากรสายสนับสนุน						
51.1 จำนวนงานวิจัยที่ตีพิมพ์ในวารสาร ระดับชาติ				-		1
51.2 จำนวนงานวิจัยที่ตีพิมพ์ในวารสารระดับ นานาชาติ				-		0

ข้อมูล	ปีการศึกษา (ผลที่เกิดขึ้นจริง)					
	2549		2550		2551	
	แผน	ผล	แผน	ผล	แผน	ผล
52. จำนวนอาจารย์และนักวิจัยที่ Active งานวิจัย		17		16		14
53. จำนวนโครงการวิจัยที่เบิกจ่ายจากเงินสะสมของกองทุนวิจัย				1		-
54. จำนวนเงินที่เบิกจ่ายจากเงินสะสมของกองทุนวิจัย				11111.11		-
55. จำนวนบทความวิจัยที่ได้รับการอ้างอิง (Citation) ใน Refereed Journal หรือในฐานข้อมูลระดับชาติหรือระดับนานาชาติ		8		19		
55.1 จำนวนบทความวิจัยที่ได้รับการอ้างอิงของอาจารย์ประจำและนักวิจัยทั้งหมด		8		19		
55.2 จำนวนบทความวิจัยที่ได้รับการอ้างอิงของบุคลากรสายสนับสนุนทั้งหมด				-		
56. จำนวนผลงานวิจัยและงานสร้างสรรค์ที่ได้รับการจดทะเบียนทรัพย์สินทางปัญญา(สิทธิบัตร/อนุสิทธิบัตร/ลิขสิทธิ์)ในรอบ 5 ปีที่ผ่านมา (ชิ้นงาน)				-		-
องค์ประกอบที่ 5						
57. จำนวนกิจกรรม/โครงการบริการวิชาการและวิชาชีพที่ตอบสนองความต้องการของสังคม ชุมชน ประเทศชาติ และนานาชาติ		60		189		181
58. จำนวนอาจารย์ที่เป็นที่ปรึกษา เป็นกรรมการ วิทยานิพนธ์ภายนอกสถาบัน เป็นกรรมการ วิชาการและกรรมการวิชาชีพในระดับชาติหรือ		4		8		16
59. ค่าใช้จ่าย และมูลค่าของสถาบันในการบริการ วิชาการและวิชาชีพเพื่อสังคม		452734		136471		159,751.-
60. จำนวนแหล่งให้บริการวิชาการและวิชาชีพที่ได้รับการยอมรับในระดับชาติหรือนานาชาติ						-

ข้อมูล	ปีการศึกษา (ผลที่เกิดขึ้นจริง)					
	2549		2550		2551	
	แผน	ผล	แผน	ผล	แผน	ผล
61. รายรับของสถาบันในการให้บริการวิชาการและวิชาชีพในนามสถาบัน						-
62. ค่าใช้จ่ายและมูลค่าที่บริการวิชาการผู้ด้อยโอกาส(ไม่รวมโรงพยาบาลและโรงพยาบาลทันตกรรม)				-		42,000.-
63. จำนวนบุคลากรสายสนับสนุนที่พิจารณาบทความวิชาการ/เลื่อนระดับ				-		-
64. จำนวนแหล่งให้บริการวิชาการและวิชาชีพที่ได้รับการยอมรับในระดับชาติ				-		-
65. จำนวนแหล่งให้บริการวิชาการและวิชาชีพที่ได้รับการยอมรับในระดับนานาชาติ				-		-
66. รายรับของสถาบันในการให้บริการวิชาการและวิชาชีพในนามสถาบัน				-		-
องค์ประกอบที่ 6						
67. จำนวนกิจกรรมในการอนุรักษ์ พัฒนา และสร้างเสริมเอกลักษณ์ ศิลปะและวัฒนธรรม						-
68. ค่าใช้จ่าย และมูลค่าที่ใช้ในการอนุรักษ์พัฒนา และสร้างเสริมเอกลักษณ์ ศิลปะและวัฒนธรรม						--
69. จำนวนวิทยานิพนธ์ด้านวัฒนธรรม						-
องค์ประกอบที่ 7						
70. จำนวนอาจารย์ประจำที่ได้รับรางวัลผลงานวิชาการ/วิชาชีพ				1		1
71. จำนวนอาจารย์ประจำที่เข้าร่วมประชุมวิชาการหรือนำเสนอผลงานวิชาการ ทั้งในประเทศและต่างประเทศ		16		20		16
72. จำนวนบุคลากรประจำสายสนับสนุนที่ได้รับการพัฒนาความรู้ และทักษะในวิชาชีพ ทั้งในประเทศและต่างประเทศ		6		6		6

ข้อมูล	ปีการศึกษา (ผลที่เกิดขึ้นจริง)					
	2549		2550		2551	
	แผน	ผล	แผน	ผล	แผน	ผล
73. จำนวนครั้งความไม่ปลอดภัยในชีวิตและทรัพย์สิน (ภายในมหาวิทยาลัย)		-		-		0
องค์ประกอบที่ 8						
74. สิ้นทรัพย์ถาวร						
75. ค่าใช้จ่ายทั้งหมด						
76. งบดำเนินการที่ใช้จ่ายไปทั้งหมด						
77. เงินเหลือจ่ายสุทธิ						
78. เงินรายรับทั้งหมด (งบดำเนินการที่รับมาทั้งหมด)						
79. งบประมาณสำหรับการพัฒนาบุคลากรทั้งในประเทศและต่างประเทศ						1,621,891.-
80. ค่าใช้จ่ายทั้งหมดที่ใช้ในระบบห้องสมุดคอมพิวเตอร์ และศูนย์สารสนเทศ						
องค์ประกอบที่ 9						
81. จำนวนเงินที่ใช้ในระบบประกันคุณภาพ						
82. คะแนนเฉลี่ยผลการประเมินตนเอง						
องค์ประกอบที่ 10						
83. จำนวนนักศึกษาชั้นปีที่ 1 ที่มีภูมิลำเนาใน 14 จังหวัดภาคใต้ที่มหาวิทยาลัยเปิดโอกาสทางการศึกษาให้เป็นพิเศษเฉพาะแก่สังคมและชุมชนภาคใต้						
84. จำนวนนักศึกษาชั้นปีที่ 1 ทั้งหมด				109		
85. จำนวนโครงการที่คณะ/หน่วยงานร่วมมือกับหน่วยงานต่างๆหรือกับสังคมและชุมชนเพื่อพัฒนาสังคมและชุมชนภาคใต้						
องค์ประกอบที่ 11						
86. รายวิชาที่เปิดสอนเป็นภาษาอังกฤษหรือภาษาต่างประเทศอื่น ๆ		10		10		
87. จำนวนหลักสูตร Bilingual		-		-		-

ข้อมูล	ปีการศึกษา (ผลที่เกิดขึ้นจริง)					
	2549		2550		2551	
	แผน	ผล	แผน	ผล	แผน	ผล
88. จำนวนหลักสูตรที่สอนเป็นภาษาอังกฤษ/ International Programs		1		1		1
89. จำนวน Joint-degree Programs		-		-		-
90. จำนวนชาวต่างประเทศที่มาเยือนหรือ ปฏิบัติงานที่มหาวิทยาลัย				1		-
91. จำนวนนักศึกษาชาวต่างประเทศที่มาฝึกงาน ทำวิจัย หรือศึกษาที่มหาวิทยาลัย ในทุกลักษณะ		-		-		-
92. จำนวน Co-advisors ที่เป็นชาวต่างประเทศ		6		6		
93. จำนวนบุคลากร/นักศึกษาของมหาวิทยาลัยที่ ไปต่างประเทศ		-		4		
94. จำนวนบุคลากรของมหาวิทยาลัย ที่เป็น Advisors/Co-advisors ให้สถาบันในต่างประเทศ		-		-		
95. จำนวนโครงการวิจัยที่ทำร่วมกับชาว ต่างประเทศ (Joint Research)		-		-		
96. จำนวนโครงการ/กิจกรรมที่ทำร่วมกับ ต่างประเทศ		-		-		-
97. จำนวนโครงการและผู้เข้าร่วมโครงการพัฒนา สมรรถนะสากลของนักศึกษาและบุคลากร		-		-		
98. จำนวน Joint Publication		-		-		
99. จำนวนนักศึกษาที่ไปทำวิทยานิพนธ์ (Thesis) ต่างประเทศ		-		-		

ภาคผนวก ก

ข้อมูลพื้นฐานสำหรับการประเมินภายใน คณะ/หน่วยงาน

ข้อมูล	ปีการศึกษา (ผลที่เกิดขึ้นจริง)					
	2549		2550		2551	
	แผน	ผล	แผน	ผล	แผน	ผล
ข้อมูลทั่วไป						
1. จำนวนกลุ่มสาขาวิชาที่เปิดสอนในสถาบัน (ไปรตระบูรายละเอียด)		5		5		5
2. จำนวนและรายชื่อกิจกรรมที่เปิดสอน		5		5		5
2.1 จำนวนและรายชื่อกิจกรรมที่เปิดสอน ระดับปริญญาตรี		2		2		2
2.2 จำนวนและรายชื่อกิจกรรมที่เปิดสอน ระดับปริญญาโท		2		2		2
2.3 จำนวนและรายชื่อกิจกรรมที่เปิดสอน ระดับปริญญาเอก		1		1		1
2.4 จำนวนหลักสูตรที่ได้มาตรฐานตามเกณฑ์ สกอ.		5		5		5
3. จำนวนอาจารย์ประจำทั้งหมด		20		20		21
3.1 อาจารย์ข้าราชการ		20		20		20
3.2 อาจารย์พนักงาน		-		-		1
3.3 อาจารย์สัญญาจ้าง (ตั้งแต่ 9 เดือนขึ้นไป)		-		-		0
4. วัสดุการศึกษาของอาจารย์ประจำทั้งหมด						
4.1 ปริญญาเอกหรือเทียบเท่า		15		15		13
4.2 ปริญญาโทหรือเทียบเท่า		5		5		7
4.3 ปริญญาตรีหรือเทียบเท่า		-		-		1
4.4 ต่ำกว่าปริญญาตรี		-		-		0
5. ตำแหน่งทางวิชาการของอาจารย์ประจำทั้งหมด						
5.1 ศาสตราจารย์		-		-		0
5.2 รองศาสตราจารย์		6		6		6
5.3 ผู้ช่วยศาสตราจารย์		9		9		9
5.4 อาจารย์		5		5		6

ข้อมูล	ปีการศึกษา (ผลที่เกิดขึ้นจริง)					
	2549		2550		2551	
	แผน	ผล	แผน	ผล	แผน	ผล
6. จำนวนอาจารย์ที่ปฏิบัติงานจริง		17		16		18
7. จำนวนบุคลากรสายสนับสนุนทั้งหมด(รวม นักวิจัย)		7		7		7
7.1 ข้าราชการ		6		6		6
7.2 พนักงาน		-		-		1
7.3 สัญญาจ้าง (ตั้งแต่ 9 เดือนขึ้นไป)		1		1		0
8. วุฒิการศึกษาของบุคลากรสายสนับสนุน ทั้งหมด(รวมนักวิจัย)						
8.1 ปริญญาเอกหรือเทียบเท่า		-		-		0
8.2 ปริญญาโทหรือเทียบเท่า		1		1		1
8.3 ปริญญาตรีหรือเทียบเท่า		5		5		6
8.4 ต่ำกว่าปริญญาตรี		1		1		0
9. ตำแหน่ง/ทางวิชาชีพ/วิชาการของบุคลากรสาย สนับสนุนทั้งหมด(รวมนักวิจัย)						
9.1 เชี่ยวชาญพิเศษ		-		-		0
9.2 เชี่ยวชาญ		-		-		0
9.3ชำนาญการ		-		1		2
9.4 ปฏิบัติการ		6		5		4
10. จำนวนบุคลากรสายสนับสนุนที่ปฏิบัติงานจริง		7		7		7
11. จำนวนนักวิจัย						
11.1 ข้าราชการ		-		-		0
11.2 พนักงาน		-		-		0
11.3 สัญญาจ้าง (ตั้งแต่ 9 เดือนขึ้นไป)		-		-		0
12. วุฒิการศึกษาของนักวิจัยทั้งหมด						
12.1 ปริญญาเอกหรือเทียบเท่า		-		-		-
12.2 ปริญญาโทหรือเทียบเท่า		-		-		-
12.3 ปริญญาตรีหรือเทียบเท่า		-		-		-
12.4 ต่ำกว่าปริญญาตรี		-		-		-

ข้อมูล	ปีการศึกษา (ผลที่เกิดขึ้นจริง)					
	2549		2550		2551	
	แผน	ผล	แผน	ผล	แผน	ผล
13. ตำแหน่ง/ทางวิชาชีพ/วิชาการของนักวิจัยทั้งหมด		-		-		
13.1 เชี่ยวชาญพิเศษ		-		-		-
13.2 เชี่ยวชาญ		-		-		-
13.3 ชำนาญการ		-		-		-
13.4 ปฏิบัติการ		-		-		-
14. จำนวนนักวิจัยที่ปฏิบัติงานจริง		-		-		-
15. จำนวนบุคลากรอื่นๆ						-
15.1 โรงพยาบาล ม.อ.		-		-		-
15.2 โรงพยาบาลทันตกรรม		-		-		-
15.3 โรงเรียนสาธิต		-		-		-
15.4 PSU Lodge		-		-		-
16. จำนวนนักศึกษาทั้งหมด						
16.1 ระดับปริญญาตรี						
16.1.1 ภาคปกติ		1214 (นศ. ที่ลงทะเบียนทุกวิชา)		376 (นศ. แต่ละชั้นปีที่ลงทะเบียน)		
16.1.2 ภาคพิเศษ		-		-		
16.2 ระดับปริญญาโท						
16.2.1 ภาคปกติ		19		21		19
16.2.2 ภาคพิเศษ		-		-		
16.3 ระดับปริญญาเอก						13
16.3.1 ภาคปกติ		5		8		
16.3.2 ภาคพิเศษ		-		-		
17. ค่า FTES ระดับปริญญาตรี (ปีการศึกษา)				155.61		-
18. ค่า FTES ระดับปริญญาโทและเอก (หลังจากที่ปรับค่าแล้ว) (ปีการศึกษา)				43.37		-
19. ค่า FTES ระดับปริญญาตรี (ปีงบประมาณ)				194.55		-

ข้อมูล	ปีการศึกษา (ผลที่เกิดขึ้นจริง)					
	2549		2550		2551	
	แผน	ผล	แผน	ผล	แผน	ผล
20. ค่า FTES ระดับปริญญาโทและเอก (หลังจากที่ปรับค่าแล้ว) (ปีงบประมาณ)				19		-
21. บัณฑิตที่สำเร็จการศึกษาทั้งหมด						
21.1 ระดับปริญญาตรี						
21.1.1 ภาคปกติ		28		25		-
21.1.2 ภาคพิเศษ						-
21.2 ระดับปริญญาโท						5
21.2.1 ภาคปกติ				5		-
21.2.2 ภาคพิเศษ						-
21.3 ระดับปริญญาเอก						2
21.3.1 ภาคปกติ				1		-
21.3.2 ภาคพิเศษ						-
องค์ประกอบที่ 1						
22. จำนวนตัวบ่งชี้ที่บรรลุเป้าหมาย		14		40		38
23. จำนวนตัวบ่งชี้ของการปฏิบัติงานทั้งหมด				42		38
องค์ประกอบที่ 2						
24. จำนวนบัณฑิตระดับปริญญาตรีที่ได้งานทำ และประกอบอาชีพอิสระ ภายใน 1 ปี				-		-
25. จำนวนบัณฑิตระดับปริญญาตรีที่ได้ทำงาน ตรงสาขาที่สำเร็จการศึกษา				-		-
26. จำนวนของบัณฑิตที่ได้เงินเดือนเริ่มต้น เป็นไปตามเกณฑ์ กพ.				-		-
27. จำนวนนักศึกษาปัจจุบันและสำเร็จการศึกษา ในรอบ 5 ปี ที่ผ่านมาที่ได้รับการประกาศเกียรติ คุณยกย่องในด้านวิชาการ วิชาชีพ คุณธรรม จริยธรรมหรือรางวัลทางวิชาการหรือด้านอื่นที่ เกี่ยวข้องกับคุณภาพบัณฑิตในระดับชาติ/นานาชาติ				3		-
28. จำนวนศิษย์เก่าที่สำเร็จการศึกษาในรอบ 5 ปีที่ ผ่านมา				7		-

ข้อมูล	ปีการศึกษา (ผลที่เกิดขึ้นจริง)					
	2549		2550		2551	
	แผน	ผล	แผน	ผล	แผน	ผล
29. จำนวนนักศึกษาปริญญาตรีที่สำเร็จการศึกษาตามระยะเวลาที่กำหนดในหลักสูตร				25		-
30. จำนวนนักศึกษาปริญญาตรีที่ลงทะเบียนเรียนในชั้นปีที่ 1 (รหัสเดียวกับนักศึกษาที่สำเร็จการศึกษาในข้อ 29)				109		-
31. จำนวนอาจารย์ประจำที่เป็นที่ปรึกษาวิทยานิพนธ์				9		9
32. จำนวนอาจารย์ประจำที่มีคุณสมบัติเป็นที่ปรึกษาวิทยานิพนธ์				14		15
33. จำนวนวิทยานิพนธ์และงานวิชาการของนักศึกษาที่ได้รับรางวัลในระดับชาติหรือระดับนานาชาติในรอบปีที่ผ่านมา		1 (วิภาพร)		2		1
34. จำนวนวิทยานิพนธ์ทั้งหมด				6		
34.1 วิทยานิพนธ์ระดับปริญญาโท		10		5		2
34.2 วิทยานิพนธ์ระดับปริญญาเอก				1		1
35. จำนวนจากวิทยานิพนธ์ที่ตีพิมพ์เผยแพร่						2
35.1 บทความจากวิทยานิพนธ์ระดับปริญญาโทที่ตีพิมพ์เผยแพร่		6		10		0
35.2 บทความจากวิทยานิพนธ์ระดับปริญญาเอกที่ตีพิมพ์เผยแพร่		-		2		1
36. จำนวนสารนิพนธ์ปริญญาโททั้งหมด				-		
37. จำนวนสารนิพนธ์ปริญญาโทที่ตีพิมพ์เผยแพร่				-		-
38. จำนวนนักศึกษาปริญญาโท Research Program				-		-
39. จำนวนนักศึกษาปริญญาเอก Research Program				-		-
40. จำนวนบัณฑิตที่สอบผ่านใบประกอบวิชาชีพ				-		-
41. จำนวนบัณฑิตที่เข้าสอบใบประกอบวิชาชีพ				-		-

ข้อมูล	ปีการศึกษา (ผลที่เกิดขึ้นจริง)					
	2549		2550		2551	
	แผน	ผล	แผน	ผล	แผน	ผล
องค์ประกอบที่ 3						
42. จำนวนของนักศึกษาระดับปริญญาตรีที่เข้าร่วมกิจกรรม/โครงการพัฒนานักศึกษา						-
43. จำนวนนักศึกษาที่ปฏิบัติตามคุณธรรมจริยธรรมและวินัยนักศึกษา						-
องค์ประกอบที่ 4						
44. จำนวนงานวิจัย และงานสร้างสรรค์ที่ตีพิมพ์เผยแพร่ และ/หรือนำไปใช้ประโยชน์						
44.1 จำนวนงานวิจัย และงานสร้างสรรค์ที่ตีพิมพ์เผยแพร่ และ/หรือนำไปใช้ประโยชน์ของอาจารย์และนักวิจัย		16		19		14
44.2 จำนวนงานวิจัย และงานสร้างสรรค์ที่ตีพิมพ์เผยแพร่ และ/หรือนำไปใช้ประโยชน์ของบุคลากรสายสนับสนุน		-		-		14
45. จำนวนเงินสนับสนุนงานวิจัย และงานสร้างสรรค์ภายในสถาบัน		3838330		2492441.8		
45.1 จำนวนเงินสนับสนุนงานวิจัยและงานสร้างสรรค์ภายในสถาบันของอาจารย์และนักวิจัย				2492441.8		4,856,400.-
45.2 จำนวนเงินสนับสนุนงานวิจัยและงานสร้างสรรค์ภายในสถาบันของบุคลากรสายสนับสนุน				20490		4,856,400.-
46. เงินสนับสนุนงานวิจัย และงานสร้างสรรค์จากภายนอกสถาบัน		5742914		6223283		
46.1 จำนวนเงินสนับสนุนงานวิจัยและงานสร้างสรรค์จากภายนอกสถาบันของอาจารย์และ		4726496		6023283		15,170,436.-
46.2 จำนวนเงินสนับสนุนงานวิจัยและงานสร้างสรรค์จากภายนอกสถาบันของบุคลากรสาย		1016418		200000		15,170,436.-
47. จำนวนผู้ที่รับทุนทำวิจัยหรืองานสร้างสรรค์		17		16		

ข้อมูล	ปีการศึกษา (ผลที่เกิดขึ้นจริง)					
	2549		2550		2551	
	แผน	ผล	แผน	ผล	แผน	ผล
47.1 จำนวนอาจารย์ประจำและนักวิจัยที่ได้รับ ทุนทำวิจัยหรือสร้างสรรค์		17		16		16
47.2 จำนวนบุคลากรสายสนับสนุนที่ได้รับทุน ทำวิจัยและงานสร้างสรรค์		-		-		6
48. จำนวนผู้ที่ได้รับทุนทำวิจัยหรืองาน สร้างสรรค์ภายในสถาบัน						
48.1 จำนวนอาจารย์ประจำและนักวิจัยที่ได้รับ ทุนทำวิจัยหรือสร้างสรรค์ภายในสถาบัน		9		16		16
48.2 จำนวนบุคลากรสายสนับสนุนที่ได้รับทุน ทำวิจัยและงานสร้างสรรค์จากภายในสถาบัน		4		4		6
49. จำนวนผู้ที่ได้รับทุนทำวิจัยหรืองาน สร้างสรรค์จากภายนอกสถาบัน						
49.1 จำนวนอาจารย์ประจำและนักวิจัยที่ได้รับ ทุนทำวิจัยหรือสร้างสรรค์จากภายนอกสถาบัน		13		16		14
49.2 จำนวนบุคลากรสายสนับสนุนที่ได้รับทุน ทำวิจัยและงานสร้างสรรค์จากภายนอกสถาบัน		4		4		4
50. จำนวนงานวิจัยของอาจารย์และนักวิจัย		16		56		
50.1. จำนวนงานวิจัยที่ตีพิมพ์ในวารสาร ระดับชาติ				1		1
50.2 จำนวนงานวิจัยที่ตีพิมพ์ในวารสารระดับ นานาชาติ				19		14
51. จำนวนงานวิจัยของบุคลากรสายสนับสนุน						
51.1 จำนวนงานวิจัยที่ตีพิมพ์ในวารสาร ระดับชาติ				-		1
51.2 จำนวนงานวิจัยที่ตีพิมพ์ในวารสารระดับ นานาชาติ				-		0

ข้อมูล	ปีการศึกษา (ผลที่เกิดขึ้นจริง)					
	2549		2550		2551	
	แผน	ผล	แผน	ผล	แผน	ผล
52. จำนวนอาจารย์และนักวิจัยที่ Active งานวิจัย		17		16		14
53. จำนวนโครงการวิจัยที่เบิกจ่ายจากเงินสะสมของกองทุนวิจัย				1		-
54. จำนวนเงินที่เบิกจ่ายจากเงินสะสมของกองทุนวิจัย				11111.11		-
55. จำนวนบทความวิจัยที่ได้รับการอ้างอิง (Citation) ใน Refereed Journal หรือในฐานข้อมูลระดับชาติหรือระดับนานาชาติ		8		19		
55.1 จำนวนบทความวิจัยที่ได้รับการอ้างอิงของอาจารย์ประจำและนักวิจัยทั้งหมด		8		19		
55.2 จำนวนบทความวิจัยที่ได้รับการอ้างอิงของบุคลากรสายสนับสนุนทั้งหมด				-		
56. จำนวนผลงานวิจัยและงานสร้างสรรค์ที่ได้รับการจดทะเบียนทรัพย์สินทางปัญญา(สิทธิบัตร/อนุสิทธิบัตร/ลิขสิทธิ์)ในรอบ 5 ปีที่ผ่านมา (ชิ้นงาน)				-		-
องค์ประกอบที่ 5						
57. จำนวนกิจกรรม/โครงการบริการวิชาการและวิชาชีพที่ตอบสนองความต้องการของสังคม ชุมชน ประเทศชาติ และนานาชาติ		60		189		181
58. จำนวนอาจารย์ที่เป็นที่ปรึกษา เป็นกรรมการ วิทยานิพนธ์ภายนอกสถาบัน เป็นกรรมการ วิชาการและกรรมการวิชาชีพในระดับชาติหรือ		4		8		16
59. ค่าใช้จ่าย และมูลค่าของสถาบันในการบริการ วิชาการและวิชาชีพเพื่อสังคม		452734		136471		159,751.-
60. จำนวนแหล่งให้บริการวิชาการและวิชาชีพที่ได้รับการยอมรับในระดับชาติหรือนานาชาติ						-

ข้อมูล	ปีการศึกษา (ผลที่เกิดขึ้นจริง)					
	2549		2550		2551	
	แผน	ผล	แผน	ผล	แผน	ผล
61. รายรับของสถาบันในการให้บริการวิชาการและวิชาชีพในนามสถาบัน						-
62. ค่าใช้จ่ายและมูลค่าที่บริการวิชาการผู้ด้อยโอกาส(ไม่รวมโรงพยาบาลและโรงพยาบาลทันตกรรม)				-		42,000.-
63. จำนวนบุคลากรสายสนับสนุนที่พิจารณาบทความวิชาการ/เลื่อนระดับ				-		-
64. จำนวนแหล่งให้บริการวิชาการและวิชาชีพที่ได้รับการยอมรับในระดับชาติ				-		-
65. จำนวนแหล่งให้บริการวิชาการและวิชาชีพที่ได้รับการยอมรับในระดับนานาชาติ				-		-
66. รายรับของสถาบันในการให้บริการวิชาการและวิชาชีพในนามสถาบัน				-		-
องค์ประกอบที่ 6						
67. จำนวนกิจกรรมในการอนุรักษ์ พัฒนา และสร้างเสริมเอกลักษณ์ ศิลปะและวัฒนธรรม						-
68. ค่าใช้จ่าย และมูลค่าที่ใช้ในการอนุรักษ์พัฒนา และสร้างเสริมเอกลักษณ์ ศิลปะและวัฒนธรรม						--
69. จำนวนวิทยานิพนธ์ด้านวัฒนธรรม						-
องค์ประกอบที่ 7						
70. จำนวนอาจารย์ประจำที่ได้รับรางวัลผลงานวิชาการ/วิชาชีพ				1		1
71. จำนวนอาจารย์ประจำที่เข้าร่วมประชุมวิชาการหรือนำเสนอผลงานวิชาการ ทั้งในประเทศและต่างประเทศ		16		20		16
72. จำนวนบุคลากรประจำสายสนับสนุนที่ได้รับการพัฒนาความรู้ และทักษะในวิชาชีพ ทั้งในประเทศและต่างประเทศ		6		6		6

ข้อมูล	ปีการศึกษา (ผลที่เกิดขึ้นจริง)					
	2549		2550		2551	
	แผน	ผล	แผน	ผล	แผน	ผล
73. จำนวนครั้งความไม่ปลอดภัยในชีวิตและทรัพย์สิน (ภายในมหาวิทยาลัย)		-		-		0
องค์ประกอบที่ 8						
74. สิ้นทรัพย์ถาวร						
75. ค่าใช้จ่ายทั้งหมด						
76. งบดำเนินการที่ใช้จ่ายไปทั้งหมด						
77. เงินเหลือจ่ายสุทธิ						
78. เงินรายรับทั้งหมด (งบดำเนินการที่รับมาทั้งหมด)						
79. งบประมาณสำหรับการพัฒนาบุคลากรทั้งในประเทศและต่างประเทศ						1,621,891.-
80. ค่าใช้จ่ายทั้งหมดที่ใช้ในระบบห้องสมุดคอมพิวเตอร์ และศูนย์สารสนเทศ						
องค์ประกอบที่ 9						
81. จำนวนเงินที่ใช้ในระบบประกันคุณภาพ						
82. คะแนนเฉลี่ยผลการประเมินตนเอง						
องค์ประกอบที่ 10						
83. จำนวนนักศึกษาชั้นปีที่ 1 ที่มีภูมิลำเนาใน 14 จังหวัดภาคใต้ที่มหาวิทยาลัยเปิดโอกาสทางการศึกษาให้เป็นพิเศษเฉพาะแก่สังคมและชุมชนภาคใต้						
84. จำนวนนักศึกษาชั้นปีที่ 1 ทั้งหมด				109		
85. จำนวนโครงการที่คณะ/หน่วยงานร่วมมือกับหน่วยงานต่างๆหรือกับสังคมและชุมชนเพื่อพัฒนาสังคมและชุมชนภาคใต้						
องค์ประกอบที่ 11						
86. รายวิชาที่เปิดสอนเป็นภาษาอังกฤษหรือภาษาต่างประเทศอื่น ๆ		10		10		
87. จำนวนหลักสูตร Bilingual		-		-		-

ข้อมูล	ปีการศึกษา (ผลที่เกิดขึ้นจริง)					
	2549		2550		2551	
	แผน	ผล	แผน	ผล	แผน	ผล
88. จำนวนหลักสูตรที่สอนเป็นภาษาอังกฤษ/ International Programs		1		1		1
89. จำนวน Joint-degree Programs		-		-		-
90. จำนวนชาวต่างประเทศที่มาเยือนหรือ ปฏิบัติงานที่มหาวิทยาลัย				1		-
91. จำนวนนักศึกษาชาวต่างประเทศที่มาฝึกงาน ทำวิจัย หรือศึกษาที่มหาวิทยาลัย ในทุกลักษณะ		-		-		-
92. จำนวน Co-advisors ที่เป็นชาวต่างประเทศ		6		6		
93. จำนวนบุคลากร/นักศึกษาของมหาวิทยาลัยที่ ไปต่างประเทศ		-		4		
94. จำนวนบุคลากรของมหาวิทยาลัย ที่เป็น Advisors/Co-advisors ให้สถาบันในต่างประเทศ		-		-		
95. จำนวนโครงการวิจัยที่ทำร่วมกับชาว ต่างประเทศ (Joint Research)		-		-		
96. จำนวนโครงการ/กิจกรรมที่ทำร่วมกับ ต่างประเทศ		-		-		-
97. จำนวนโครงการและผู้เข้าร่วมโครงการพัฒนา สมรรถนะสากลของนักศึกษาและบุคลากร		-		-		
98. จำนวน Joint Publication		-		-		
99. จำนวนนักศึกษาที่ไปทำวิทยานิพนธ์ (Thesis) ต่างประเทศ		-		-		

ภาคผนวก ข

ตาราง ส 1 ตารางสรุปการประเมินตามองค์ประกอบคุณภาพเฉพาะตัวบ่งชี้ของ สกอ.ประเภทสถาบัน เน้นวิจัย เน้นพัฒนาลังคม เน้นพัฒนาศิลปะและวัฒนธรรม เน้นเฉพาะผลิตบัณฑิต

องค์ประกอบคุณภาพ	เป้าหมาย	ผลการดำเนินงาน	คะแนนการประเมิน (ตามเกณฑ์ สกอ.)
องค์ประกอบที่ 1			
ตัวบ่งชี้ที่ 1.1	7	7	3
ตัวบ่งชี้ที่ 1.2	82	100	3
เฉลี่ยคะแนนองค์ประกอบที่ 1	2		3
องค์ประกอบที่ 2			
ตัวบ่งชี้ที่ 2.1			
ตัวบ่งชี้ที่ 2.2	6	7	3
ตัวบ่งชี้ที่ 2.3		5	3
ตัวบ่งชี้ที่ 2.4			
ตัวบ่งชี้ที่ 2.5	60	61	3
ตัวบ่งชี้ที่ 2.6	71	71	3
ตัวบ่งชี้ที่ 2.7			
ตัวบ่งชี้ที่ 2.8			
ตัวบ่งชี้ที่ 2.9			
ตัวบ่งชี้ที่ 2.10			
ตัวบ่งชี้ที่ 2.11			
ตัวบ่งชี้ที่ 2.12			
ตัวบ่งชี้ที่ 2.13			
เฉลี่ยคะแนนองค์ประกอบที่ 2	3		4
องค์ประกอบที่ 3			
ตัวบ่งชี้ที่ 3.1			
ตัวบ่งชี้ที่ 3.2			
เฉลี่ยคะแนนองค์ประกอบที่ 3	0		
องค์ประกอบที่ 4			

องค์ประกอบคุณภาพ	เป้าหมาย	ผลการดำเนินงาน	คะแนนการประเมิน (ตามเกณฑ์ สกอ.)
ตัวบ่งชี้ที่ 4.1			
ตัวบ่งชี้ที่ 4.2			
ตัวบ่งชี้ที่ 4.3	250000	725525.06	3
ตัวบ่งชี้ที่ 4.4			
ตัวบ่งชี้ที่ 4.5			
เฉลี่ยคะแนนองค์ประกอบที่ 4	1		3
องค์ประกอบที่ 5			
ตัวบ่งชี้ที่ 5.1			
ตัวบ่งชี้ที่ 5.2	25	76	3
ตัวบ่งชี้ที่ 5.3	1005	30	3
ตัวบ่งชี้ที่ 5.4	85	88	3
ตัวบ่งชี้ที่ 5.5	7500	8875.05	3
เฉลี่ยคะแนนองค์ประกอบที่ 5	4		3
องค์ประกอบที่ 6			
ตัวบ่งชี้ที่ 6.1			
ตัวบ่งชี้ที่ 6.2			
ตัวบ่งชี้ที่ 6.3			
เฉลี่ยคะแนนองค์ประกอบที่ 6	0		
องค์ประกอบที่ 7			
ตัวบ่งชี้ที่ 7.1	5	5	3
ตัวบ่งชี้ที่ 7.2	4	4	3
ตัวบ่งชี้ที่ 7.3	5	5	3
ตัวบ่งชี้ที่ 7.4	5	6	3
ตัวบ่งชี้ที่ 7.5	3	4	3
ตัวบ่งชี้ที่ 7.6			
ตัวบ่งชี้ที่ 7.7			
ตัวบ่งชี้ที่ 7.8	5	5	3
ตัวบ่งชี้ที่ 7.9	8	8	3

องค์ประกอบคุณภาพ	เป้าหมาย	ผลการดำเนินงาน	คะแนนการประเมิน (ตามเกณฑ์ สกอ.)
เฉลี่ยคะแนนองค์ประกอบที่ 7	7		3
องค์ประกอบที่ 8 ตัวบ่งชี้ที่ 8.1 ตัวบ่งชี้ที่ 8.2			
เฉลี่ยคะแนนองค์ประกอบที่ 8	0		
องค์ประกอบที่ 9 ตัวบ่งชี้ที่ 9.1 ตัวบ่งชี้ที่ 9.2 ตัวบ่งชี้ที่ 9.3			
เฉลี่ยคะแนนองค์ประกอบที่ 9	0		

ภาคผนวก ก			
ตาราง ส 2 ตารางสรุปการประเมินตามมาตรฐานการอุดมศึกษาเฉพาะตัวบ่งชี้ของ สกอ.			
ประเภทสถาบัน <input checked="" type="checkbox"/> เน้นวิจัย <input type="checkbox"/> เน้นพัฒนาสังคม <input type="checkbox"/> เน้นพัฒนาศิลปะและวัฒนธรรม <input type="checkbox"/> เน้นเฉพาะผลิตบัณฑิต			
มาตรฐานการอุดมศึกษา	เป้าหมาย	ผลการดำเนินงาน	คะแนนการประเมิน (ตามเกณฑ์สกอ.)
มาตรฐานที่ 1 ด้านคุณภาพบัณฑิต			
ตัวบ่งชี้ที่ 2.9			
ตัวบ่งชี้ที่ 2.10			
ตัวบ่งชี้ที่ 2.11			
ตัวบ่งชี้ที่ 2.12			
เฉลี่ยคะแนนมาตรฐานที่ 1	0		
มาตรฐานที่ 2 ด้านการบริหารจัดการอุดมศึกษา			
มาตรฐานที่ 2 ก. ด้านธรรมาภิบาลของการบริหารการอุดมศึกษา			
ตัวบ่งชี้ที่ 1.1	7	7	3
ตัวบ่งชี้ที่ 1.2	82	100	3
ตัวบ่งชี้ที่ 2.7			
ตัวบ่งชี้ที่ 7.1	5	5	3
ตัวบ่งชี้ที่ 7.2	4	4	3
ตัวบ่งชี้ที่ 7.4	5	6	3
ตัวบ่งชี้ที่ 7.5	3	4	3
ตัวบ่งชี้ที่ 7.6			
ตัวบ่งชี้ที่ 7.7			
ตัวบ่งชี้ที่ 7.8	5	5	3
ตัวบ่งชี้ที่ 7.9	8	8	3
ตัวบ่งชี้ที่ 8.1			
ตัวบ่งชี้ที่ 8.2			
ตัวบ่งชี้ที่ 9.1			
ตัวบ่งชี้ที่ 9.2			
ตัวบ่งชี้ที่ 9.3			

มาตรฐานการอุดมศึกษา	เป้าหมาย	ผลการดำเนินงาน	คะแนนการประเมิน (ตามเกณฑ์สกอ.)
เฉลี่ยคะแนนมาตรฐานที่ 2 ก	8		3
มาตรฐานที่ 2 ข. ด้านพันธกิจของการบริหารการอุดมศึกษา			
ตัวบ่งชี้ที่ 2.1			
ตัวบ่งชี้ที่ 2.2	6	7	3
ตัวบ่งชี้ที่ 2.3			
ตัวบ่งชี้ที่ 2.4			
ตัวบ่งชี้ที่ 2.5	60	61	3
ตัวบ่งชี้ที่ 2.6	70	71	3
ตัวบ่งชี้ที่ 2.8			
ตัวบ่งชี้ที่ 2.13			
(ตัวบ่งชี้เฉพาะสถาบันเน้นวิจัย)			
ตัวบ่งชี้ที่ 3.1			
ตัวบ่งชี้ที่ 3.2			
ตัวบ่งชี้ที่ 4.1			
ตัวบ่งชี้ที่ 4.3	250000	725525.06	3
ตัวบ่งชี้ที่ 4.4	120	138.89	3
ตัวบ่งชี้ที่ 4.5	58750	269800	3
(ตัวบ่งชี้เฉพาะสถาบันเน้นวิจัย)			
ตัวบ่งชี้ที่ 5.1			
ตัวบ่งชี้ที่ 5.2			
ตัวบ่งชี้ที่ 5.3			
ตัวบ่งชี้ที่ 5.4			
ตัวบ่งชี้ที่ 5.5			
(ตัวบ่งชี้เฉพาะสถาบันเน้นการพัฒนาสังคม)			
ตัวบ่งชี้ที่ 6.1			
ตัวบ่งชี้ที่ 6.2			
(ตัวบ่งชี้เฉพาะสถาบันเน้นการพัฒนาศิลปะและวัฒนธรรม)			

มาตรฐานการอุดมศึกษา	เป้าหมาย	ผลการดำเนินงาน	คะแนนการประเมิน (ตามเกณฑ์สกอ.)
ตัวบ่งชี้ที่ 6.3			
(ตัวบ่งชี้เฉพาะสถาบันเน้นพัฒนาศิลปะและวัฒนธรรม)			
เฉลี่ยคะแนนมาตรฐานที่ 2 ข	6		3
มาตรฐานที่ 3 ด้านการสร้างและพัฒนาสังคม ฐานความรู้และสังคมแห่งการเรียนรู้			
ตัวบ่งชี้ที่ 4.2			
ตัวบ่งชี้ที่ 7.3	5	5	3
เฉลี่ยคะแนนมาตรฐานที่ 3	1		3
เฉลี่ยคะแนนรวมทุกตัวบ่งชี้ของทุกมาตรฐาน	15		9