

บทที่ 1

ข้อมูลเบื้องต้นของภาควิชาเกษตรและเกษตรวิทยาศาสตร์

ชื่อภาควิชาและสถานที่ตั้ง

ชื่อ ภาควิชาเกษตรและเกษตรวิทยาศาสตร์ คณะเกษตรศาสตร์ มหาวิทยาลัยสงขลานครินทร์

ที่ตั้ง เลขที่ 15 ถนนกาญจนาภิเษย์ ตำบลหาดใหญ่ อำเภอหาดใหญ่ จังหวัดสงขลา 90112

ประวัติความเป็นมา บทบาท และหน้าที่

ภาควิชาเกษตรและเกษตรวิทยาศาสตร์ เป็นภาควิชาหนึ่งใน 5 ภาควิชา ของคณะเกษตรศาสตร์ ตั้งอยู่ ณ อาคาร 3 ชั้น 4 คณะเกษตรศาสตร์ ภาควิชาเกษตรและเกษตรวิทยาศาสตร์ได้ก่อตั้งขึ้นพร้อมกับการก่อตั้งคณะเกษตรศาสตร์ มหาวิทยาลัยสงขลานครินทร์ เมื่อวันที่ 26 ธันวาคม 2521

ภาควิชาเกษตรและเกษตรวิทยาศาสตร์ มีภาระหน้าที่หลัก 3 ประการ ได้แก่

1. การเรียนการสอน ภาควิชาฯ เปิดทำการสอนเกี่ยวกับอนุกรมวิธานพืช การเก็บและรักษาพืชสมุนไพร การแยกสารและการหาสูตรโครงสร้างของสารจากสมุนไพร การเพาะเลี้ยงเนื้อเยื่อพืชสมุนไพร และการควบคุมมาตรฐานยาสมุนไพร โดยรับผิดชอบในการสอนตามหลักสูตรในระดับปริญญาตรี 2 หลักสูตร คือ

- หลักสูตรเกษตรศาสตรบัณฑิต ฉบับปรับปรุง พ.ศ. 2537 มีรายวิชาบังคับจำนวน 13 หน่วยกิต และรายวิชาเลือกและวิชาที่เฉพาะทางในสาขาการวิจัยและพัฒนาเกษตรภัณฑ์ โดยแบ่งโครงงานนักศึกษาเป็น 3 สาขาย่อย ได้แก่ สาขาเกษตร สาขาพืชเคมี และสาขาการเพาะเลี้ยงเนื้อเยื่อพืชสมุนไพร
- หลักสูตรเกษตรศาสตรบัณฑิต สาขาการบริบาลทางเกษตรกรรม พ.ศ. 2544 มีรายวิชาบังคับรวม 6 หน่วยกิต

ส่วนในหลักสูตรระดับบัณฑิตศึกษานั้น ปัจจุบันภาควิชาเกษตรและเกษตรศาสตร์ได้ร่วมสอนนักศึกษาระดับปริญญาโทในหลักสูตรเกษตรศาสตรมหาบัณฑิต สาขาเกษตรศาสตร์ พ.ศ. 2542 และหลักสูตรวิทยาศาสตรมหาบัณฑิต สาขาวิทยาศาสตร์สมุนไพร (นานาชาติ) พ.ศ. 2549 และระดับปริญญาเอกในหลักสูตรปรัชญาดุษฎีบัณฑิต สาขาเกษตรศาสตร์ พ.ศ. 2545

2. การวิจัย คณาจารย์และบุคลากรในภาควิชาฯ ได้ให้ความสนใจในการทำวิจัยเกี่ยวกับสมุนไพรและผลิตภัณฑ์ธรรมชาติในประเทศไทย ทั้งในด้านการศึกษาสารสำคัญในการออกฤทธิ์รักษา การเพิ่มปริมาณสารสำคัญในพืชสมุนไพรโดยใช้เทคโนโลยีชีวภาพ การพัฒนาสูตรตำรับยาสมุนไพร และการหาวิธีวิเคราะห์เพื่อควบคุมมาตรฐานยาสมุนไพร โดยมีผลงานการวิจัยตีพิมพ์เผยแพร่ในวารสารทั้งในและต่างประเทศ

3. การบริการวิชาการ ภาควิชาฯ เปิดให้บริการด้านวิชาการใน 2 รูปแบบหลัก คือ การวิเคราะห์ยาสมุนไพรและบริการผลิตยาจากสมุนไพร และการเผยแพร่ข้อมูลวิชาการเกี่ยวกับยาสมุนไพรให้กับบุคลากรด้านสาธารณสุขและประชาชนทั่วไป ทั้งที่เป็นสื่อสิ่งพิมพ์ การจัดประชุมสัมมนา ฝึกอบรมและการถ่ายทอดเทคโนโลยี และการให้บริการตอบคำถามด้านยาผ่านทางหน่วย DIC รวมถึงการให้คณาจารย์ของภาควิชาที่เป็นเภสัชกรไปปฏิบัติหน้าที่ในสถานปฏิบัติการเภสัชชุมชน (ร้านยา) ของคณะเภสัชศาสตร์ด้วย

ผู้บริหารและบุคลากร

ปัจจุบันภาควิชาเภสัชเวทและเภสัชพฤกษศาสตร์ มีบุคลากรทั้งสิ้นจำนวน 23 คน โดยแบ่งเป็น สายวิชาการ จำนวน 15 คน สายสนับสนุน จำนวน 4 คน สายบริหารและธุรการ จำนวน 4 คน ดังรายนามต่อไปนี้

1. ดร.สุภิญญา	เดชอดิตย์	อาจารย์ (หัวหน้าภาควิชาฯ)
2. ภก.ดร.ภาคภูมิ	พาณิชยุปการนันท์	รองศาสตราจารย์
3. ภก.ดร.จินดาพร	ภูริพัฒน์นางษ์	ผู้ช่วยศาสตราจารย์
4. ญ.ดร.จุไรทิพย์	หวังสินทวีกุล	ผู้ช่วยศาสตราจารย์
5. ภก.ดร.ฉัตรชัย	วัฒนาภิรมย์สกุล	ผู้ช่วยศาสตราจารย์
6. ญ. ถนอมจิต	สุภาวิตา	รองศาสตราจารย์
7. ญ.ดร.ทรงศรี	แก้วสุวรรณ	อาจารย์
8. ภก.ดร.นิวัติ	แก้วประดับ	ผู้ช่วยศาสตราจารย์
9. ญ.ดร.พิมพ์พิมล	ตันสกุล	อาจารย์
10. ภก.รักษเกียรติ	จิรันทร	ผู้ช่วยศาสตราจารย์
11. ภก.ดร.สนั่น	ศุภธีรสกุล	รองศาสตราจารย์
12. ดร.สุปรียา	ยีนยงสวัสดิ์	ผู้ช่วยศาสตราจารย์
13. ญ.ดร.สุภิญญา	ตีวตระกูล	รองศาสตราจารย์
14. ภก.ดร.อนุชิต	พลับรูการ	ผู้ช่วยศาสตราจารย์
15. ภก.อริป	สกุลเผือก	อาจารย์ (ลาศึกษา)
16. นางปราณี	รัตนสุวรรณ	นักวิทยาศาสตร์ชำนาญการ
17. นางสาวโสภา	คำมี	นักวิทยาศาสตร์
18. นางสาวจิราภรณ์	ขนานสุข	นักวิทยาศาสตร์
19. นางนิวรรณ	อินทรักษา	พนักงานวิทยาศาสตร์
20. นางเพ็ญศรี	ศรีสังธรรม	เจ้าหน้าที่บริหารงานทั่วไป
21. นางมณฑา	ชาลีทา	ผู้ปฏิบัติงานบริหาร
22. นายธนา	ศิริสมบัติ	พนักงานประจำห้องทดลอง
23. นางปรีชา	ธรรมสะโร	พนักงานประจำห้องทดลอง

วิสัยทัศน์ พันธกิจ และวัตถุประสงค์ ภาควิชาเภสัชเวทและเภสัชพฤกษศาสตร์

ภาควิชาเภสัชเวทและเภสัชพฤกษศาสตร์ ได้นำวิสัยทัศน์และพันธกิจ ของคณะเภสัชศาสตร์ข้างต้น มาเป็นแนวทางในการดำเนินกิจกรรมต่างๆ ของภาควิชาฯ โดยมีปรัชญา พันธกิจ และวัตถุประสงค์ในการดำเนินงาน ดังนี้

วิสัยทัศน์

เป็นศูนย์กลางความรู้และการวิจัยเกี่ยวกับสมุนไพรและผลิตภัณฑ์ธรรมชาติ

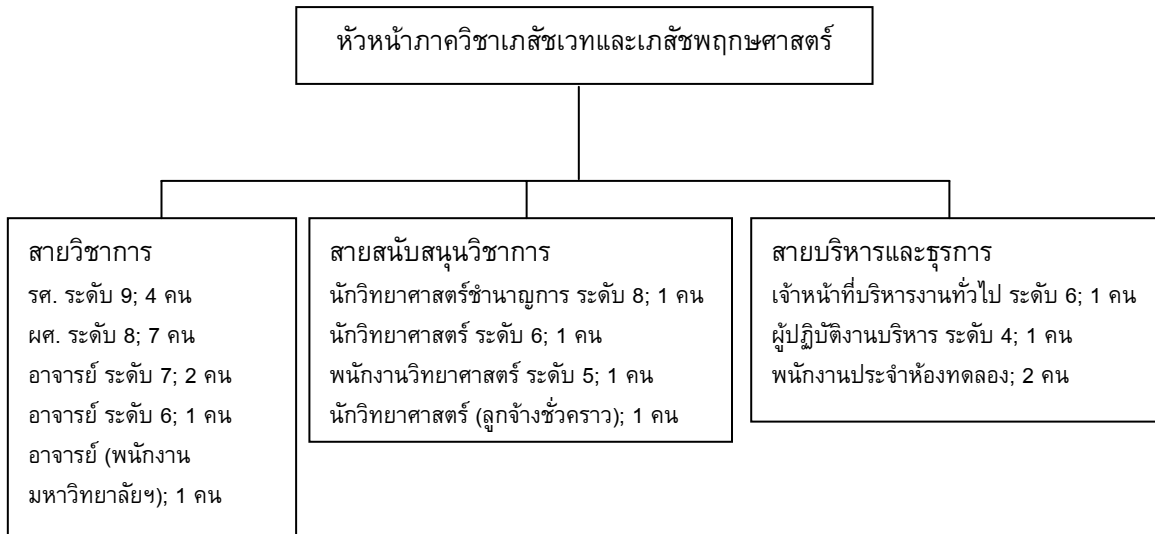
พันธกิจ

1. ให้ความรู้ด้านสมุนไพรและผลิตภัณฑ์ธรรมชาติแก่นักศึกษาเภสัชศาสตร์
2. พัฒนานองค์ความรู้และงานวิจัยด้านสมุนไพรและผลิตภัณฑ์ธรรมชาติ
3. ผลิต วิเคราะห์ เผยแพร่ และให้ข้อมูลคำปรึกษาเกี่ยวกับสมุนไพรและผลิตภัณฑ์ธรรมชาติ

วัตถุประสงค์

1. ร่วมผลิตบุคลากรทางเภสัชศาสตร์ในระดับปริญญาตรีและสูงกว่าปริญญาตรีที่มีคุณภาพ มีความรู้ความสามารถ มีคุณธรรม จริยธรรม และเป็นพลเมืองดี เพื่อตอบสนองต่อความต้องการของสังคมและประเทศ
2. พัฒนานองค์ความรู้และสร้างผลงานวิชาการ งานวิจัยทางสมุนไพรและผลิตภัณฑ์ธรรมชาติที่มีคุณภาพและเป็นประโยชน์ต่อการเรียนการสอน และการบริการวิชาการ
3. บริการทางวิชาการด้านเภสัชศาสตร์แก่สังคม โดยเฉพาะส่วนที่เกี่ยวข้องกับสมุนไพรและผลิตภัณฑ์ธรรมชาติ ในรูปแบบต่างๆ ได้แก่การผลิต การวิเคราะห์ และการวิจัยเภสัชภัณฑ์ การให้คำปรึกษา ให้ข้อมูลความรู้ด้านเภสัชภัณฑ์ ตลอดจนการฝึกอบรม ประชุม สัมมนา
4. พัฒนาศักยภาพของวิชาชีพเภสัชกรรมให้มีบทบาทในการพัฒนาระบบงานสาธารณสุข
5. มีส่วนร่วมทำนุบำรุงศิลปวัฒนธรรม

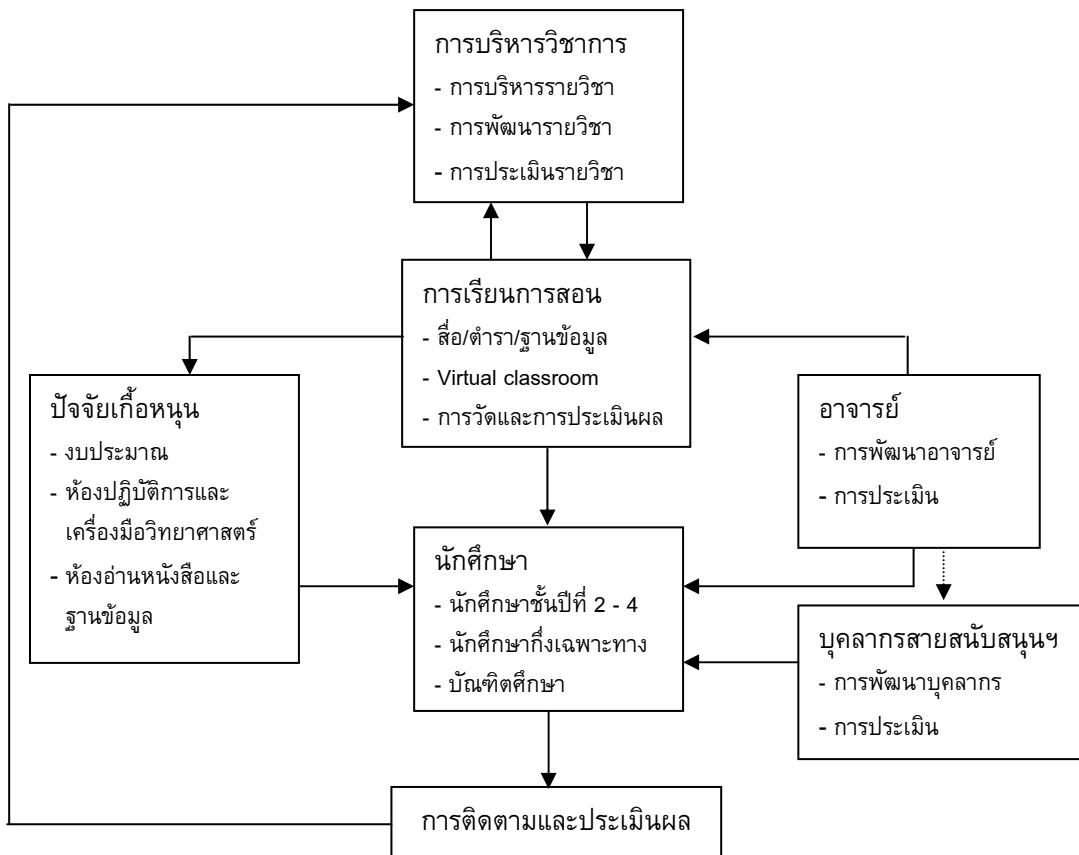
6. แผนภูมิโครงสร้างการบริหารภายในภาควิชาเภสัชเวทและเภสัชพฤกษศาสตร์



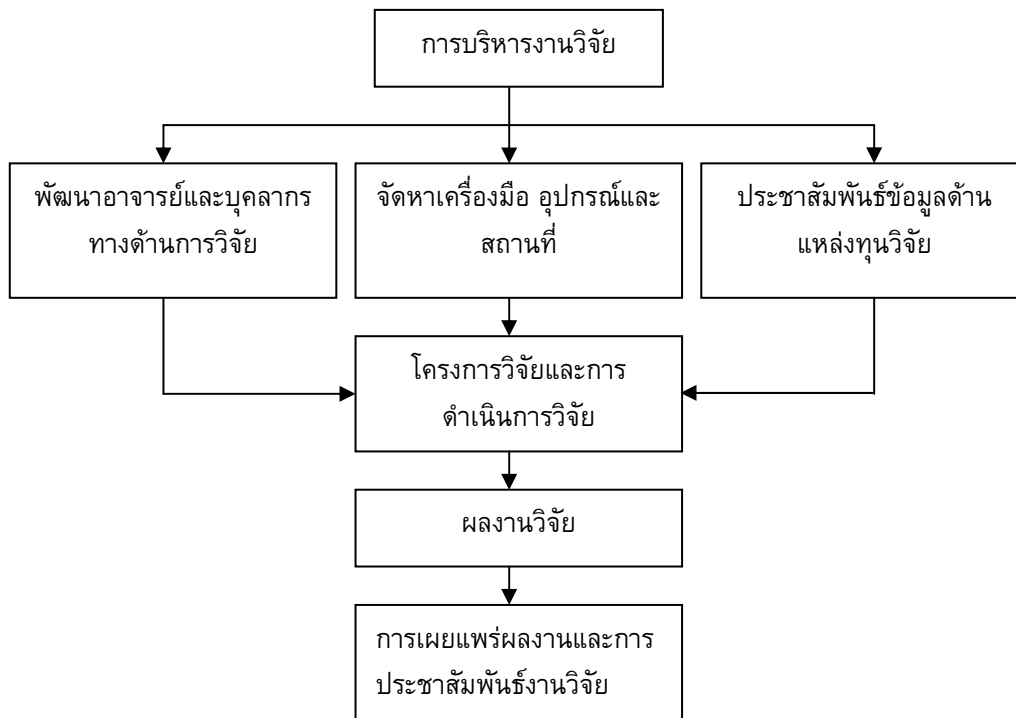
ข้อมูล ณ วันที่ 31 พฤษภาคม พ.ศ.2551

แผนภูมิโครงสร้างการดำเนินงานของภาควิชาเภสัชเวทและเภสัชพฤกษศาสตร์

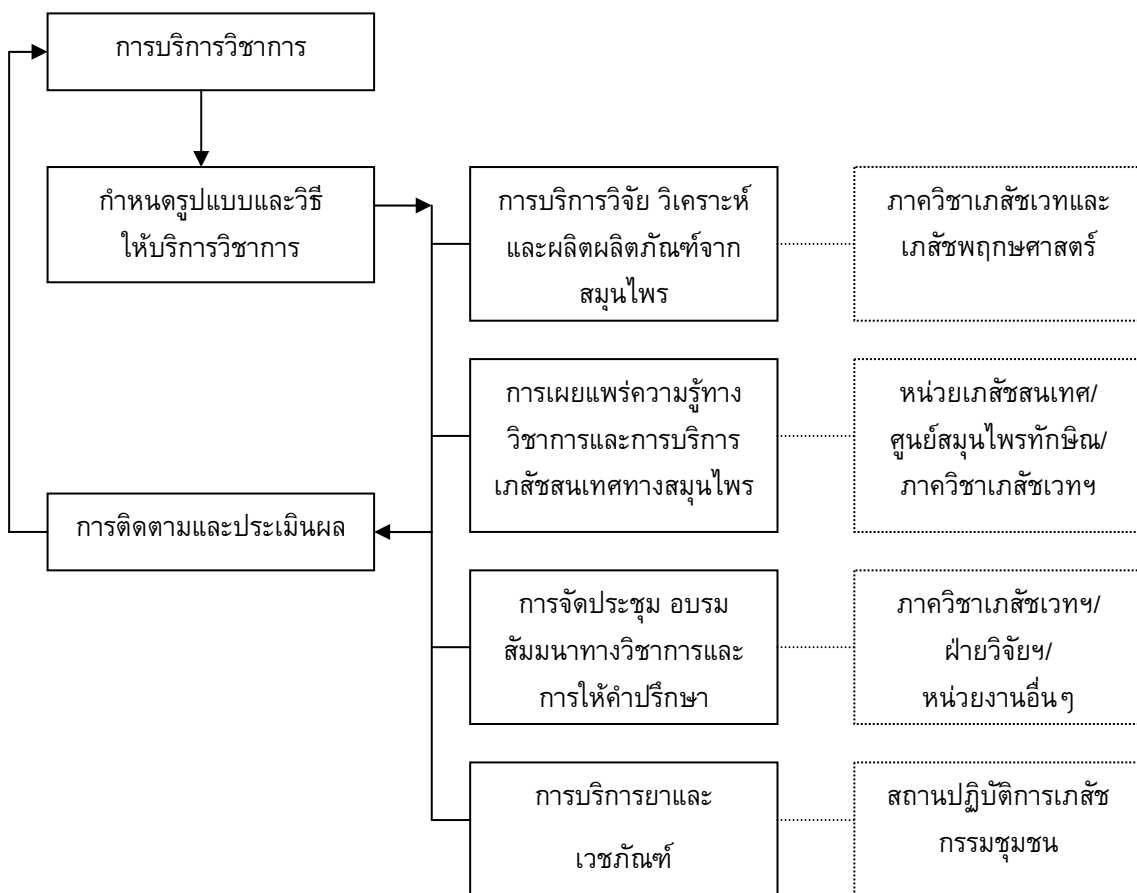
- การดำเนินงานด้านการจัดการเรียนการสอน



- การดำเนินงานด้านการวิจัย



- การบริการวิชาการ



บทที่ 2

บทสรุปสำหรับผู้บริหาร

การดำเนินงานด้านการประกันคุณภาพของภาควิชาเภสัชเวชและเภสัชพฤกษศาสตร์ คณะเภสัชศาสตร์ เป็นการดำเนินงานตามนโยบายด้านการประกันคุณภาพของมหาวิทยาลัยสงขลานครินทร์ และของคณะเภสัชศาสตร์ โดยภาควิชาเภสัชเวชและเภสัชพฤกษศาสตร์ได้ดำเนินกิจกรรมต่างๆ ตามพันธกิจหลักของคณะฯ อันได้แก่ การผลิตบัณฑิต การวิจัย การบริการวิชาการ และการทำนุบำรุงศิลปวัฒนธรรม รวมถึงกิจกรรมเพื่อสนับสนุนการดำเนินงานตามพันธกิจ อันได้แก่การพัฒนาบุคลากร การพัฒนาหลักสูตรและระบบการจัดการเรียนการสอน และการประกันคุณภาพ ทั้งนี้ภาควิชาฯได้สร้างผลงานและพัฒนาการในกิจกรรมแต่ละด้านตามที่กล่าวข้างต้น ในปีการศึกษา 2550 ในระดับที่เป็นที่น่าพึงพอใจเป็นอย่างยิ่ง ผลการประเมินรายองค์ประกอบทั้ง 6 องค์ประกอบ ตามการประเมินตนเองคิดเป็น 170.82 คะแนน จากคะแนนเต็ม 180 คะแนน และเมื่อประเมินในรายองค์ประกอบ ผลการประเมินตนเองอยู่ในระดับดีมากทั้ง 6 องค์ประกอบ โดยมีบทสรุปผลการประเมินรายองค์ประกอบเป็นดังนี้

ตารางสรุปคะแนนและผลการประเมินรายองค์ประกอบ

ภาควิชาเภสัชเวชและเภสัชพฤกษศาสตร์

ลำดับที่	ชื่อองค์ประกอบ	น้ำหนัก	คะแนนที่ได้	ผลการประเมิน
1	ปรัชญา ปณิธาน วัตถุประสงค์ และแผนดำเนินการ	20	20	5
2	การเรียนการสอนและคุณภาพบัณฑิต	50	42.5	4.25
3	กิจกรรมการพัฒนานิสิตนักศึกษา	-	-	-
4	การวิจัย	50	50	5
5	การบริการวิชาการแก่สังคม	20	20	5
6	การทำนุบำรุงศิลปวัฒนธรรม	-	-	-
7	การบริหารและการจัดการ	20	18.32	4.58
8	การเงินและงบประมาณ	-	-	-
9	ระบบและกลไกการประกันคุณภาพ	20	20	5
	ค่าเฉลี่ยถ่วงน้ำหนัก 6 องค์ประกอบ	180	170.82	4.75
10	ความสัมพันธ์ของมหาวิทยาลัยกับสังคมและชุมชนภาคใต้*	-	-	-
11	วิเทศสัมพันธ์*	-	-	-
	ค่าเฉลี่ยถ่วงน้ำหนัก 11 องค์ประกอบ	250	-	-
ผลการประเมินระดับภาควิชา				ดีมาก

หมายเหตุ: ภาควิชา/หน่วยงาน ให้ใช้ค่าน้ำหนักตามที่ฝ่ายประกันคุณภาพฯ กำหนดให้

ตารางแสดงผลการดำเนินงาน และผลการประเมินตามองค์ประกอบ และตัวบ่งชี้

องค์ประกอบและตัวบ่งชี้	ค่าน้ำหนัก	ผลดำเนินงาน						เป้าหมาย 2550	ผลการประเมินตนเอง (คะแนน)				คะแนน ถ่วงน้ำหนัก		
		ตั้ง/หาร 2548	ปี 2548	ตั้ง/หาร 2549	ปี 2549	ตั้ง/หาร 2550	ปี 2550		คานกณฑ์ (1,2,3)	เทียบแผน (1,0)	พัฒนาการ (1,0)	รวม 5 คะแนน			
1. ปรัชญา ปณิธาน วัตถุประสงค์ และแผนดำเนินการ (3)	20.00													100	5
1.1 มีการกำหนดปรัชญาหรือปณิธาน ตลอดจนมีกระบวนการพัฒนาหลักสูตร แผนดำเนินงานและมีการกำหนดตัวบ่งชี้เพื่อวัดความสำเร็จของการดำเนินงานตามแผนให้ครบทุกภารกิจ (ระดับ)***	6.66		N/A		N/A		7		3	1	0	5	33.3	ดีมาก	
1.2 ร้อยละของการบรรลุเป้าหมายตามตัวบ่งชี้ของการปฏิบัติงานที่กำหนด***	6.67	ตั้ง หาร	N/A	ตั้ง หาร	N/A	39 42	93		3	1	0	5	33.35		
1.3 มีการกำหนดแผนกลยุทธ์ที่เชื่อมโยงกับแผนยุทธศาสตร์ชาติหรือแผนยุทธศาสตร์อุดมศึกษา (ระดับ)***	6.67		N/A		N/A		5		3	1	0	5	33.35		
2. การเรียนการสอนและคุณภาพบัณฑิต (26)	50.00													212.5	4.25
ตัวบ่งชี้รวม	30.00														ดี
2.2 มีกระบวนการเรียนรู้ที่เน้นผู้เรียนเป็นสำคัญ (ข้อ)**	3.75		6		6		7		3	1	1	5	18.75		
2.3 มีโครงการหรือกิจกรรมที่สนับสนุนการพัฒนาหลักสูตรและการเรียนการสอนซึ่งบุคคล องค์กร และชุมชนภายนอกมีส่วนร่วม (ระดับ)***												0	0		
2.4 จำนวนนักศึกษาเต็มเวลาเทียบเท่าต่อจำนวนอาจารย์ประจำ**	3.75	ตั้ง หาร	N/A	67.89 14	5	66.1 14	5		1	0	0	1	3.75		
2.5 สัดส่วนของอาจารย์ประจำที่มีวุฒิปริญญาตรี ปริญญาโท ปริญญาเอกหรือเทียบเท่าต่ออาจารย์ประจำ**	3.75	ตั้ง หาร	73.3	11 14	78.6	12 15	80.0		2	1	1	4	15		
2.6 สัดส่วนของอาจารย์ประจำที่ดำรงตำแหน่งอาจารย์ ผู้ช่วยศาสตราจารย์ รองศาสตราจารย์ และศาสตราจารย์**	3.75	ตั้ง หาร	66.7	9 14	64.3	11 15	73.3		2	1	1	4	15		
2.7 มีกระบวนการส่งเสริมการปฏิบัติความจรรยาบรรณวิชาชีพของคณาจารย์ (ระดับ)**												0	0		
2.8 มีระบบและกลไกสนับสนุนให้อาจารย์ประจำทำการวิจัยเพื่อพัฒนาการเรียนการสอน (ข้อ)***	3.75		N/A		N/A		5		3	1	0	5	18.75		
2.12 ร้อยละของนักศึกษาปัจจุบันและศิษย์เก่าที่สำเร็จการศึกษาในรอบ 5 ปีที่ผ่านมาที่ได้รับการประกาศเกียรติคุณยกย่องในด้านวิชาการ วิชาชีพ คุณธรรม จริยธรรม กีฬา สุขภาพ ศิลปะและวัฒนธรรม ด้านสิ่งแวดล้อมในระดับชาติ หรือนานาชาติ**		ตั้ง หาร	#####	ตั้ง หาร	#####	ตั้ง หาร	#####					0	0		
2.14 ระดับความพึงพอใจของนักศึกษาต่อคุณภาพการสอนของอาจารย์และ	3.75		4.36		4.38		4.39		3	1	1	5	18.75		

องค์ประกอบและตัวบ่งชี้	ค่าน้ำหนัก	ผลดำเนินงาน						เป้าหมาย 2550	ผลการประเมินตนเอง (คะแนน)				คะแนน ถ่วงน้ำหนัก	
		ตั้ง/หาร 2548	ปี 2548	ตั้ง/หาร 2549	ปี 2549	ตั้ง/หาร 2550	ปี 2550		ตามเกณฑ์ (1,2,3)	เทียบแผน (1,0)	พัฒนาการ (1,0)	รวม 5 คะแนน		
สิ่งสนับสนุนการเรียนรู้**														
2.16 จำนวนวิทยานิพนธ์และงานวิชาการของนักศึกษาที่ได้รับรางวัลในระดับชาติหรือระดับนานาชาติ (ชิ้นงาน)****	3.75		N/A		1		0		1	0	0	1	3.75	
2.17 การวัดและประเมินผลการเรียนรู้ของนักศึกษา (ระดับ)*	3.75		3		5		5		3	1	1	5	18.75	
ตัวบ่งชี้เฉพาะ	20.00													
2.19 ร้อยละของอาจารย์ประจำซึ่งมีคุณสมบัติเป็นที่ปรึกษาวิทยานิพนธ์ที่ทำหน้าที่อาจารย์ที่ปรึกษาวิทยานิพนธ์***	6.66	ตั้ง หาร	N/A	ตั้ง หาร	N/A	11 12	91.67		3	1	0	5	33.3	
2.20 ร้อยละของบทความจากวิทยานิพนธ์ปริญญาโทที่ตีพิมพ์ เผยแพร่ต่อจำนวนวิทยานิพนธ์ปริญญาโททั้งหมด****	6.67	ตั้ง หาร	N/A	10 2	500	9 9	100		3	1	0	5	33.35	
2.22 ร้อยละของบทความจากวิทยานิพนธ์ปริญญาเอกที่ตีพิมพ์ เผยแพร่ต่อจำนวนวิทยานิพนธ์ปริญญาเอกทั้งหมด****	6.67	ตั้ง หาร	0	ตั้ง หาร	0	2 1	200		3	1	1	5	33.35	
2.25 จำนวนนักศึกษาระดับปริญญาเอก*	-								-	-	-	-	-	
2.27 จำนวน Virtual Classroom (รายวิชา) *****														
2.28 จำนวน CAR (รายวิชา) *****														
2.29 จำนวน PBL (รายวิชา) *****														
2.30 ดัชนีความสุขของนักศึกษา *****														
4. การวิจัย (13)	50.00												250	5
ตัวบ่งชี้ร่วม	30.00													ดีมาก
4.3 เงินสนับสนุนงานวิจัยและงานสร้างสรรค์จากภายในและภายนอกสถาบันต่อจำนวนอาจารย์ประจำและนักวิจัย**	5.00	ตั้ง หาร	N/A	4364069 14	311719.2	6900240 14	492874.3		3	1	0	5	25	
4.4 ร้อยละของงานวิจัยและงานสร้างสรรค์ที่ตีพิมพ์เผยแพร่ ได้รับการจัดทะเบียนทรัพย์สินทางปัญญาหรืออนุสิทธิบัตร หรือนำไปใช้ประโยชน์ทั้งในระดับชาติและในระดับนานาชาติต่อจำนวนอาจารย์ประจำและนักวิจัย**	5.00	ตั้ง หาร	N/A	18.95 14	135.4	25 14	178.57		3	1	0	5	25	
4.5 เงินสนับสนุนงานวิจัยและงานสร้างสรรค์ภายในสถาบันต่อจำนวนอาจารย์ประจำและนักวิจัย (บาทต่อคน)****	5.00	ตั้ง หาร	N/A	1109618 14	79258	1,791,259 14	127947.1		3	1	0	5	25	
4.6 เงินสนับสนุนงานวิจัยและงานสร้างสรรค์จากภายนอกสถาบันต่อจำนวนอาจารย์ประจำและนักวิจัย (บาทต่อคน)****	5.00	ตั้ง หาร	N/A	3254451 14	232460.8	5,108,981 14	364927.2		3	1	0	5	25	
4.7 ร้อยละของอาจารย์ประจำและนักวิจัยได้รับทุนทำวิจัยหรืองานสร้างสรรค์	5.00	ตั้ง หาร	N/A	9	64.3	12	85.71		3	1	0	5	25	

องค์ประกอบและตัวบ่งชี้	ค่าน้ำหนัก	ผลดำเนินงาน						เป้าหมาย 2550	ผลการประเมินตนเอง (คะแนน)				คะแนน ถ่วงน้ำหนัก	
		ตั้ง/หาร	ปี 2548	ตั้ง/หาร	ปี 2549	ตั้ง/หาร	ปี 2550		ตามเกณฑ์	เทียบแผน	พัฒนาการ	รวม 5 คะแนน		
		2548	2549	2550	(1,2,3)	(1,0)	(1,0)							
จากภายในสถาบันต่อจำนวนอาจารย์ประจำและนักวิจัย****		หาร		14		14								
4.8 ร้อยละของอาจารย์ประจำและนักวิจัยได้รับทุนทำวิจัยหรืองานสร้างสรรค์ จากภายนอกสถาบันต่อจำนวนอาจารย์ประจำและนักวิจัย****	5.00	ตั้ง หาร	N/A	9 14	64.3 14	12 14	85.71		3	1	0	5	25	
4.9 ร้อยละของงานวิจัยที่ตีพิมพ์เผยแพร่ในวารสารระดับชาติและนานาชาติ*	5.00	ตั้ง หาร	N/A	20 14	142.9 14	25 14	178.57		3	1	0	5	25	
4.10 ร้อยละของอาจารย์และนักวิจัยที่ Active งานวิจัยต่ออาจารย์ประจำและนักวิจัย*	5.00	ตั้ง หาร	N/A	10 14	71.4 14	13 14	92.86		3	1	0	5	25	
4.11 จำนวนโครงการวิจัยและจำนวนเงินที่เบิกจ่ายจากเงินสะสมของกองทุนวิจัย*									-	-	-	-	-	
ตัวบ่งชี้เฉพาะ	10.00													
4.12 ร้อยละของบทความวิจัยที่ได้รับการอ้างอิง (Citation) ใน Refereed Journal หรือในฐานะข้อมูลระดับชาติหรือระดับนานาชาติต่ออาจารย์ประจำและนักวิจัย**	10.00	ตั้ง หาร	N/A		152.94	41 15	273.33		3	1	0	5	50	
4.13 จำนวนผลงานวิจัยและงานสร้างสรรค์ที่ได้รับการจดทะเบียนทรัพย์สินทางปัญญา (สิทธิบัตร/อนุสิทธิบัตร/ลิขสิทธิ์) ในรอบ 5 ปี ที่ผ่านมา (ชิ้นงาน)****												0	0	
5. การบริการวิชาการแก่สังคม (11)	20.00												100	5
ตัวบ่งชี้รวม														ดีมาก
5.1 มีระบบและกลไกในการบริการทางวิชาการแก่สังคมตามเป้าหมายของสถาบัน (ระดับ)***												0	0	
5.2 ร้อยละของอาจารย์ประจำที่มีส่วนร่วมในการให้บริการทางวิชาการแก่สังคม เป็นที่ปรึกษา เป็นกรรมการวิทยานิพนธ์ภายนอกสถาบัน เป็นกรรมการวิชาการ กรรมการวิชาชีพในระดับชาติหรือระดับนานาชาติต่ออาจารย์ประจำ**	3.34	ตั้ง หาร	N/A	5 14	35.71 14	14 15	93.33		3	1	0	5	16.7	
5.3 ร้อยละของกิจกรรมหรือโครงการบริการวิชาการและวิชาชีพที่ตอบสนองความ ต้องการพัฒนาและเสริมสร้างความเข้มแข็งของสังคม ชุมชน ประเทศชาติและ นานาชาติต่ออาจารย์ประจำและนักวิจัย**	3.34	ตั้ง หาร	N/A	8 14	57.1 14	257 14	1835.714		3	1	0	5	16.7	
5.4 ร้อยละของระดับความพึงพอใจของผู้รับบริการ***	3.33		N/A		94.42		89.33		3	1	0	5	16.65	
5.5 ค่าใช้จ่าย และมูลค่าของสถาบันในการบริการวิชาการและวิชาชีพเพื่อสังคมต่อ อาจารย์ประจำ (บาทต่อคน)****	3.33	ตั้ง หาร	6000	206835 14	14774	214,274 14	15305.3		3	1	1	5	16.65	
5.6 มีการนำความรู้และประสบการณ์จากบริการวิชาการและวิชาชีพมาใช้ในการ พัฒนาการเรียนการสอนและการวิจัย (ระดับ)****	3.33		N/A		5		5		3	1	0	5	16.65	
5.7 ร้อยละของค่าใช้จ่ายและมูลค่าที่บริการวิชาการผู้ด้อยโอกาส (ไม่รวม รพ.และรพ.)		ตั้ง	#####	ตั้ง	#####	ตั้ง	#####					0	0	

องค์ประกอบและตัวบ่งชี้		ค่าน้ำหนัก	ผลดำเนินงาน						เป้าหมาย 2550	ผลการประเมินตนเอง (คะแนน)				คะแนน ถ่วงน้ำหนัก	
			ตั้ง/หาร 2548	ปี 2548	ตั้ง/หาร 2549	ปี 2549	ตั้ง/หาร 2550	ปี 2550		ตามเกณฑ์ (1,2,3)	เทียบแผน (1,0)	พัฒนาการ (1,0)	รวม 5 คะแนน		
พันธกรรม) ต้องดำเนินการทั้งหมด*			หาร		หาร		หาร								
5.8	การเป็นผู้ทรงคุณวุฒิพิจารณาบทความวิชาการ/เลื่อนระดับต่อบุคลากรทั้งหมด*	3.33	ตั้ง หาร	N/A 14	3 14	21.4 14	5 20	25		3	1	0	5	16.65	
7. การบริหารและการจัดการ (14)		20.00												91.65	4.58
7.1	สถานบันใช้หลักธรรมาภิบาลในการบริหารจัดการและสามารถผลักดัน สถาบันให้แข่งขันได้ในระดับสากล (ข้อ)**	1.67		N/A		N/A		5		3	1	0	5	8.35	ดีมาก
7.2	ภาวะผู้นำของผู้บริหารทุกระดับของสถาบัน (ระดับ)***	1.66		N/A		N/A		4		3	1	0	5	8.3	
7.3	มีการพัฒนาสถาบันสู่องค์กรเรียนรู้ (ระดับ)**	1.67		N/A		N/A		5		3	1	0	5	8.35	
7.4	มีระบบและกลไกในการบริหารทรัพยากรบุคคลเพื่อพัฒนา และธำรงรักษาไว้ ให้บุคลากรมีคุณภาพและประสิทธิภาพ (ระดับ)***	1.66		N/A		N/A		5		3	1	0	5	8.3	
7.5	ศักยภาพของระบบฐานข้อมูลเพื่อการบริหาร การเรียนการสอน และการวิจัย (ระดับ)**	1.67		N/A		N/A		3		3	1	0	5	8.35	
7.6	ระดับความสำเร็จในการเปิดโอกาสให้บุคลากรภายนอกเข้ามามีส่วนร่วมในการ พัฒนาสถาบันอุดมศึกษา (ระดับ)***												0	0	
7.7	ร้อยละของอาจารย์ประจำและนักวิจัยที่ได้รับรางวัลผลงานทางวิชาการหรือวิชาชีพใน ระดับชาติหรือนานาชาติ***	1.67	ตั้ง หาร	N/A	ตั้ง หาร	N/A	ตั้ง หาร	0		0	0	0	0	0	

องค์ประกอบและตัวบ่งชี้	ค่าน้ำหนัก	ผลดำเนินงาน						เป้าหมาย 2550	ผลการประเมินตนเอง (คะแนน)				คะแนน ถ่วงน้ำหนัก	
		ตั้ง/หาร 2548	ปี 2548	ตั้ง/หาร 2549	ปี 2549	ตั้ง/หาร 2550	ปี 2550		ตามเกณฑ์ (1,2,3)	เทียบแผน (1,0)	พัฒนาการ (1,0)	รวม 5 คะแนน		
7.8 มีการนำระบบบริหารความเสี่ยงมาใช้ในกระบวนการบริหารการศึกษา (ระดับ)***	1.67		N/A		N/A		5		3	1	0	5	8.35	
7.9 ระดับความสำเร็จของการถ่ายทอดตัวบ่งชี้และเป็นมาของระดับองค์กรผู้ ระดับบุคคล (ระดับ)***	1.66		N/A		N/A		8		3	1	0	5	8.3	
7.10 ร้อยละของอาจารย์ประจำที่เข้าร่วมประชุม วิชาการหรือนำเสนอผลงานวิชาการ ทั้งในประเทศและต่างประเทศ****	1.67	ตั้ง หาร	N/A	27 14	193	13 14	92.86		3	1	0	5	8.35	
7.11 งบประมาณสำหรับการพัฒนาอาจารย์ทั้งในประเทศและต่างประเทศต่อ อาจารย์ประจำทั้งหมด (บาทต่อคน)****	1.67	ตั้ง หาร	N/A	1149685 14	82120	1170200 15	78013		3	1	0	5	8.35	
7.12 ร้อยละของบุคลากรประจำสายสนับสนุนที่ได้รับการพัฒนาความรู้ และทักษะใน วิชาชีพทั้งในประเทศและต่างประเทศ****	1.67	ตั้ง หาร	N/A	6 6	100	6 6	100		3	1	0	5	8.35	
7.13 กิจกรรม 5 ส/กิจกรรมคุณภาพอื่น ๆ (ระดับ)*	1.66		N/A		3		3		3	1	0	5	8.3	
7.14 จำนวนครั้งความไม่ปลอดภัยในชีวิตและทรัพย์สิน (ภายในมหาวิทยาลัย)*	-								-	-	-	-	-	
9. ระบบและกลไกการประกันคุณภาพ (5)	20.00												100	5
9.4 มีระบบการรวบรวมข้อมูลที่ได้รับการตรวจสอบความถูกต้องและทันเวลา (ระดับ)*	20.00		N/A		N/A		5		3	1	0	5	100	ดีมาก
ค่าเฉลี่ยถ่วงน้ำหนัก 9 องค์ประกอบ	180.00												854.15	4.75
														ดีมาก
10. ความสัมพันธ์ของมหาวิทยาลัยกับ สังคมและชุมชนภาคใต้* (2)														
10.2 จำนวน โครงการที่คณะ/หน่วยงานร่วมมือกับหน่วยงานต่าง ๆ หรือกับสังคมและ														
11. วิเทศสัมพันธ์* (14)														
11.1 ร้อยละของรายวิชาที่สอนเป็นภาษาอังกฤษหรือภาษาต่างประเทศอื่น ๆ	-	ตั้ง หาร	#####	ตั้ง หาร	#####	ตั้ง หาร	#####		-	-	-	-	-	
11.2 จำนวนหลักสูตร Bilingual	-								-	-	-	-	-	
11.3 จำนวนหลักสูตรที่สอนเป็นภาษาอังกฤษ/International Programs	-								-	-	-	-	-	
11.4 จำนวน Joint-degree Programs	-								-	-	-	-	-	
11.5 จำนวนชาวต่างประเทศที่มาเยือนหรือปฏิบัติงานที่มหาวิทยาลัย	-								-	-	-	-	-	
11.6 จำนวนนักศึกษาชาวต่างประเทศที่มาฝึกงาน ทักษะ และศึกษาที่มหาวิทยาลัย ในทุกลักษณะ	-								-	-	-	-	-	
11.7 จำนวน Co-advisors ที่เป็นชาวต่างประเทศ	-								-	-	-	-	-	
11.8 จำนวนบุคลากร/นักศึกษาของมหาวิทยาลัยที่ไปต่างประเทศ (คน/จำนวนครั้ง)	-								-	-	-	-	-	

องค์ประกอบและตัวบ่งชี้	ค่าน้ำหนัก	ผลดำเนินงาน						เป้าหมาย 2550	ผลการประเมินตนเอง (คะแนน)				คะแนน ถ่วงน้ำหนัก
		ตั้ง/หาร 2548	ปี 2548	ตั้ง/หาร 2549	ปี 2549	ตั้ง/หาร 2550	ปี 2550		ตามเกณฑ์ (1,2,3)	เทียบแผน (1,0)	พัฒนาการ (1,0)	รวม 5 คะแนน	
11.9 จำนวนบุคลากรของมหาวิทยาลัยที่เป็น Advisors/Co-advisors ให้สถาบันในต่างประเทศ	-							-	-	-	-	-	
11.10 จำนวนโครงการวิจัยที่ทำร่วมกับชาวต่างประเทศ (Joint Research)	-							-	-	-	-	-	
11.11 จำนวนโครงการ/กิจกรรมที่ทำร่วมกับต่างประเทศ	10.00										0	0	
11.12 จำนวนโครงการและผู้เข้าร่วมโครงการพัฒนาสมรรถนะสากลของนักศึกษาและบุคลากร (ด้านภาษาต่างประเทศ)	-							-	-	-	-	-	
11.13 จำนวน Joint Publication	-							-	-	-	-	-	
11.14 จำนวนนักศึกษาที่ไปทำวิทยานิพนธ์ (Thesis) ต่างประเทศ	-							-	-	-	-	-	
ค่าเฉลี่ยถ่วงน้ำหนัก 11 องค์ประกอบ	250.00												

อธิบายสัญลักษณ์

- * หมายถึง องค์ประกอบ/ตัวบ่งชี้ที่เป็นเอกลักษณ์เฉพาะของมหาวิทยาลัย
- ** หมายถึง ตัวบ่งชี้ที่สอดคล้องกันระหว่าง สกอ. และ สมศ.
- *** หมายถึง ตัวบ่งชี้ที่กำหนดโดย สกอ.
- **** หมายถึง ตัวบ่งชี้ของ สมศ.
- ***** หมายถึง ตัวบ่งชี้ของคณะกรรมการ มหาวิทยาลัยสงขลานครินทร์

หมายเหตุ

25xx หมายถึง ปีการศึกษาปัจจุบัน

ภาควิชา/หน่วยงาน ให้ใช้ค่าน้ำหนักตามที่ฝ่ายประกันคุณภาพฯ กำหนดให้

บทที่ 3

ผลการดำเนินงานประจำปีการศึกษา 2550

องค์ประกอบที่ 1 ปรัชญา ปณิธาน วัตถุประสงค์ และแผนดำเนินการ

ตัวบ่งชี้ร่วม

ชื่อตัวบ่งชี้ : 1.1 มีการกำหนดปรัชญาหรือปณิธาน ตลอดจนมีกระบวนการพัฒนาหลักสูตร แผนดำเนินงานและมีการกำหนดตัวบ่งชี้เพื่อวัดความสำเร็จของการดำเนินงานตามแผนให้ครบทุกภารกิจ

ผลการดำเนินงาน

คำจำกัดความ	แผนปี 2550	ผลการดำเนินงานปีการศึกษา			เกณฑ์การให้คะแนน			ผลการประเมิน			
		2548	2549	2550	1	2	3	เทียบเกณฑ์	เทียบแผน	เทียบพัฒนาการ	คะแนนรวม
6.66	มีการดำเนินการ ไม่ครบ 5 ข้อแรก	N/A	N/A	มีการดำเนินการครบทุกข้อ	มีการดำเนินการ ไม่ครบ 5 ข้อแรก	มีการดำเนินการ 5 -6 ข้อแรก	มีการดำเนินการครบทุกข้อ	3	1	0	5

เกณฑ์มาตรฐาน : ระดับ

1. มีการกำหนดปรัชญาหรือปณิธาน
2. มีกระบวนการพัฒนาหลักสูตร แผนการดำเนินงานและแผนปฏิบัติการประจำปีให้สอดคล้องกันและกันและสอดคล้องกับการกิจหลักของสถาบันยุทธศาสตร์และแผนพัฒนาของชาติ
3. มีการกำหนดตัวบ่งชี้ของการดำเนินงาน และกำหนดเป้าหมายของแต่ละตัวบ่งชี้เพื่อวัดความสำเร็จของการดำเนินงาน
4. มีการดำเนินการตามแผนครบทุกภารกิจ
5. มีการติดตาม ตรวจสอบ และประเมินผลการดำเนินงานตามตัวบ่งชี้ อย่างน้อยปีละ 2 ครั้งและรายงานผลต่อผู้บริหารและสภาสถาบัน
6. มีการวิเคราะห์ความสอดคล้องระหว่างหลักสูตร แผนการดำเนินงาน เป้าประสงค์เป้าหมายกับยุทธศาสตร์และแผนพัฒนาของชาติ ตลอดจนสภาพการณ์ปัจจุบันและแนวโน้มในอนาคตอย่างสม่ำเสมอ
7. มีการนำผลการประเมินและผลการวิเคราะห์มาปรับปรุงหลักสูตรและแผนการดำเนินงานอย่างต่อเนื่อง

รายละเอียดผลการดำเนินงาน

ภาควิชา มีการประชุมแผน ปีละ 2 ครั้ง เพื่อปรับปรุง แก้ไข หรือหาแนวทางใหม่ๆ ในการพัฒนาตนเอง โดยการประเมินผลงานที่ผ่านมาว่าเป็นไปตามแผนที่วางไว้หรือไม่ อย่างไร และใช้ผลการประเมินที่ได้นั้น มาใช้ในการวางแผนงานใหม่

เอกสารอ้างอิง

- รายงานข้อมูลสารสนเทศตามตัวบ่งชี้ ปีการศึกษา 2550 ภาควิชาเภสัชเวทและเภสัชพฤกษศาสตร์ คณะเภสัชศาสตร์ มหาวิทยาลัยสงขลานครินทร์
- แผนการปฏิบัติงานภาควิชาเภสัชเวทฯ ปี 2550 และแผนการปฏิบัติงานภาควิชาเภสัชเวทฯ ปี 2551 (ระยะที่ 1)

องค์ประกอบที่ 1 ปรัชญา ปณิธาน วัตถุประสงค์ และแผนดำเนินการ

ตัวบ่งชี้ร่วม

ชื่อตัวบ่งชี้ : 1.2 ร้อยละของการบรรลุเป้าหมายตามตัวบ่งชี้ของการปฏิบัติงานที่กำหนด

ผลการดำเนินงาน

คำนำหลัก	แผนปี 2550	ผลการดำเนินงานปีการศึกษา			เกณฑ์การให้คะแนน			ผลการประเมิน			
		2548	2549	2550	1	2	3	เทียบเกณฑ์	เทียบแผน	เทียบพัฒนาการ	คะแนนรวม
6.67	บรรลุเป้าหมายร้อยละ 90-100	N/A	N/A	บรรลุเป้าหมายร้อยละ 93	ร้อยละ 60-74	ร้อยละ 75-89	ร้อยละ 90-100	3	1	0	5

รายละเอียดผลการดำเนินงาน

ภาควิชาเภสัชเวทฯ สามารถปฏิบัติงานบรรลุเป้าหมายตามตัวบ่งชี้ของการปฏิบัติงานที่กำหนด 39 ตัวบ่งชี้ จากจำนวนตัวบ่งชี้ทั้งหมดที่กำหนดเป้าหมาย 42 ตัวบ่งชี้

เอกสารอ้างอิง

- รายงานข้อมูลสารสนเทศตามตัวบ่งชี้ ปีการศึกษา 2550 ภาควิชาเภสัชเวทและเภสัชพฤกษศาสตร์ คณะเภสัชศาสตร์ มหาวิทยาลัยสงขลานครินทร์

องค์ประกอบที่ 1 ปรัชญา ปณิธาน วัตถุประสงค์ และแผนดำเนินการ

ตัวบ่งชี้ร่วม

ข้อตัวบ่งชี้ : 1.3 มีการกำหนดแผนกลยุทธ์ที่เชื่อมโยงกับแผนยุทธศาสตร์ชาติหรือแผนยุทธศาสตร์อุดมศึกษา (ระดับ)****

ผลการดำเนินงาน

ค่านำหนัก	แผนปี 2550	ผลการดำเนินงานปีการศึกษา			เกณฑ์การให้คะแนน			ผลการประเมิน			
		2548	2549	2550	1	2	3	เทียบเกณฑ์	เทียบแผน	เทียบพัฒนาการ	คะแนนรวม
6.67	มีการ ดำเนิน 1-2 ข้อ แรก	N/A	N/A	มีการ ดำเนิน การครบ ทุกข้อ	มีการ ดำเนินการ 1-2 ข้อ แรก	มีการ ดำเนินการ 3 ข้อแรก	มีการ ดำเนินการ อย่างน้อย 4 ข้อแรก	3	1	0	5

เกณฑ์มาตรฐาน : ระดับ

1. มีคณะกรรมการ/คณะทำงานกำหนดแผนกลยุทธ์ของสถาบัน/กลุ่มสาขาวิชา/คณะ/หน่วยงาน
2. มีแผนกลยุทธ์ของสถาบัน/กลุ่มสาขาวิชา/คณะ/หน่วยงาน
3. มีการวิเคราะห์ความสอดคล้องของแผนกลยุทธ์กับแผนยุทธศาสตร์ชาติหรือแผนยุทธศาสตร์อุดมศึกษา
4. แผนกลยุทธ์มีความสอดคล้องกับแผนยุทธศาสตร์ชาติหรือแผนยุทธศาสตร์อุดมศึกษา น้อยกว่าร้อยละ 80 ของแผน
5. แผนกลยุทธ์มีความสอดคล้องกับแผนยุทธศาสตร์ชาติหรือแผนยุทธศาสตร์อุดมศึกษาตั้งแต่ร้อยละ 80 ของแผน

รายละเอียดผลการดำเนินงาน

มีคณะกรรมการของภาควิชาเภสัชเวทฯ เพื่อกำหนดแผนกลยุทธ์ของภาควิชา โดยจัดทำขึ้นเมื่อมีการจัดทำแผนภาควิชา (2 ครั้ง/ปี) เพื่อให้สอดคล้องกับแผนยุทธศาสตร์ชาติ หรือแผนยุทธศาสตร์อุดมศึกษา ซึ่งแผนการดำเนินงานของภาควิชา จะมีการวิเคราะห์ ปรับเปลี่ยน ให้เหมาะสมเสมอเมื่อมีการประชุมแผนในคราวถัดไป

เอกสารอ้างอิง

- รายงานการประชุมภาควิชาเภสัชเวทฯ ครั้งที่ 11/2550 และ ครั้งที่ 4/ 2551
- แผนการปฏิบัติงานภาควิชาเภสัชเวทฯ ปี 2550

องค์ประกอบที่ 1 ปรัชญา ปณิธาน วัตถุประสงค์ และแผนดำเนินการ

สรุปผลการวิเคราะห์ตนเอง (SWOT Analysis) :

1. จุดอ่อน

- เนื่องจากงบประมาณ ในแต่ละปี มีจำนวนจำกัด ทำให้บางครั้งไม่สามารถตอบสนอง แผนการดำเนินงานที่วางไว้ได้

2. จุดแข็ง

- ภาควิชา มีการประชุมแผน ปีละ 2 ครั้ง ทำให้สามารถปรับปรุง แก้ไข แผนกลยุทธ์ของภาควิชา ให้ดีขึ้นและ/หรือ เหมาะสมกับความเป็นจริงมากยิ่งขึ้น

3. โอกาส

- เนื่องจากภาควิชา มีบุคลากรที่มีความรู้ ความสามารถ ทำให้สามารถใช้ทรัพยากรบุคคลในการพัฒนาภาควิชาได้ เป็นอย่างดี

4. อุปสรรค

- ปัจจัยเรื่องงบประมาณ ยังคงเป็นปัญหาที่ไม่สามารถแก้ไขได้

5. กลยุทธ์ /แผนพัฒนา

- วางแผนให้รัดกุมยิ่งขึ้น ให้เหมาะกับงบประมาณที่มีอยู่ โดยลำดับความสำคัญของงานที่เร่งด่วนเป็นลำดับแรก

- แบ่งงานที่ต้องรับผิดชอบในแต่ละส่วนของภาควิชาให้ชัดเจน

องค์ประกอบที่ 2 การเรียนการสอนและคุณภาพบัณฑิต

ตัวบ่งชี้ร่วม

ชื่อตัวบ่งชี้ : 2.2 มีกระบวนการเรียนรู้ที่เน้นผู้เรียนเป็นสำคัญ

ผลการดำเนินงาน

ค่าน้ำหนัก	แผนปี 2550	ผลการดำเนินงานปีการศึกษา			เกณฑ์การให้คะแนน			ผลการประเมิน			
		2548	2549	2550	1	2	3	เทียบเกณฑ์	เทียบแผน	เทียบพัฒนาการ	คะแนนรวม
3.75	มีการ ดำเนินการ อย่างน้อย 6 ข้อแรก	6	6	มีการ ดำเนินการ ครบทั้ง 7 ข้อ	มีการ ดำเนินการ ไม่ครบ 5 ข้อแรก	มีการ ดำเนินการ 5 ข้อแรก	มีการ ดำเนินการ อย่างน้อย 6 ข้อแรก	3	1	1	5

เกณฑ์มาตรฐาน : ข้อ

1. มีกลไกการให้ความรู้ความเข้าใจกับอาจารย์ผู้สอนถึงวัตถุประสงค์และเป้าหมายของการจัดการศึกษาทุกหลักสูตร
2. มีการออกแบบการเรียนการสอนและจัดกิจกรรมการเรียนรู้ที่เน้นผู้เรียนเป็นสำคัญทุกหลักสูตร
3. มีการใช้สื่อและเทคโนโลยีหรือนวัตกรรมในการสอนเพื่อส่งเสริมการเรียนรู้ทุกหลักสูตร
4. มีการจัดการเรียนการสอนที่มีความยืดหยุ่นและหลากหลาย ที่จะสนองตอบต่อความต้องการของผู้เรียน
5. มีการประเมินผลการเรียนการสอนที่สอดคล้องกับสภาพการเรียนรู้ที่จัดให้ผู้เรียนและอิงพัฒนาการของผู้เรียนทุกหลักสูตร
6. มีการประเมินผลความพึงพอใจของผู้เรียนในเรื่องคุณภาพการสอนและสิ่งสนับสนุนการเรียนรู้ทุกหลักสูตร
7. มีระบบการปรับปรุงวิธีการเรียนการสอนและพัฒนาผู้เรียนอย่างต่อเนื่องทุกหลักสูตร

รายละเอียดผลการดำเนินงาน

คณาจารย์ในภาควิชาฯ มีความรู้ความเข้าใจรู้เป้าหมายของการจัดการศึกษา และหลักสูตรการศึกษาดุสิตศึกษา และมีความสามารถในการจัดประสบการณ์ที่เน้นผู้เรียนเป็นสำคัญ ในรูปแบบการเรียนการสอนแบบ PBL และ กรณีศึกษา ในรายวิชา 570-301, 570-401, 570-402, 571-301 และ 571-401 และมีการใช้เทคโนโลยีคอมพิวเตอร์ในการพัฒนาการเรียนรู้ของตนเอง และผู้เรียน นอกจากนี้ยังมีการประเมินผลการเรียนการสอนที่สอดคล้องกับสภาพการเรียนรู้ที่จัดให้ผู้เรียนและอิงพัฒนาการของผู้เรียนและมีการนำผลการประเมินมาปรับเปลี่ยนการเรียนการสอนเพื่อพัฒนาผู้เรียนให้เต็มตามศักยภาพ

เอกสารอ้างอิง

- รายงานข้อมูลสารสนเทศตามตัวบ่งชี้ ปีการศึกษา 2550 ภาควิชาเภสัชเวชและเภสัชพฤกษศาสตร์ คณะเภสัชศาสตร์ มหาวิทยาลัยสงขลานครินทร์
- แผนปฏิบัติงานประจำปี 2550 ภาควิชาเภสัชเวชและเภสัชพฤกษศาสตร์

องค์ประกอบที่ 2 การเรียนการสอนและคุณภาพบัณฑิต

ตัวบ่งชี้ร่วม

ข้อตัวบ่งชี้ : 2.3 มีโครงการหรือกิจกรรมที่สนับสนุนการพัฒนาหลักสูตรและการเรียนการสอนซึ่งบุคคล องค์กร และชุมชนภายนอกมีส่วนร่วม

ผลการดำเนินงาน

คำนำหลัก	แผนปี 2550	ผลการดำเนินงานปีการศึกษา			เกณฑ์การให้คะแนน			ผลการประเมิน			
		2548	2549	2550	1	2	3	เทียบเกณฑ์	เทียบแผน	เทียบพัฒนาการ	คะแนนรวม
-	-	-	-	-	มีการดำเนินการไม่ครบ 4 ข้อแรก	มีการดำเนินการ 4 ข้อแรก	มีการดำเนินการครบทุกข้อ	-	-	-	-

เกณฑ์มาตรฐาน : ระดับ

- มีระบบและกลไกที่กำหนดให้ผู้ทรงคุณวุฒิ หรือผู้รู้ในชุมชนมาช่วยในการพัฒนาและปรับปรุงหลักสูตรทุกหลักสูตร
- มีการจัดการเรียนการสอนที่ส่งเสริมให้ผู้เรียนมีความรู้และทักษะที่นำไปใช้ในการปฏิบัติได้จริง โดยผู้ทรงคุณวุฒิ หรือผู้รู้ในชุมชนมีส่วนร่วมทุกหลักสูตร
- มีการจัด โครงการ กิจกรรมทางการศึกษาทั้งที่กำหนดและไม่กำหนดในหลักสูตร โดยความร่วมมือกับองค์กรหรือหน่วยงานภายนอก
- มีการติดตาม ตรวจสอบและประเมินกิจกรรมการเรียนการสอนที่ได้รับการสนับสนุนจากผู้ทรงคุณวุฒิหรือชุมชนภายนอกสถาบันทุกหลักสูตร
- มีการนำผลการประเมินไปปรับปรุงการมีส่วนร่วมของบุคคล องค์กร และชุมชนภายนอกในการพัฒนาหลักสูตรและการเรียนการสอนทุกหลักสูตร

รายละเอียดผลการดำเนินงาน

ภาควิชาเภสัชเวทฯ จัดโครงการพัฒนาแหล่งฝึกทางด้านเภสัชเวทเพื่อ:

- เปิดโอกาสให้มีการแลกเปลี่ยนความคิดเห็นในการที่จะร่วมมือกันกับแหล่งฝึกพัฒนาผลิตภัณฑ์จากสมุนไพรที่มีคุณภาพ
- ขยายความร่วมมือในการที่จะร่วมกันพัฒนาให้บริษัท หรือ หน่วยงานต่างๆ พัฒนาเป็นแหล่งฝึกปฏิบัติงานทางวิชาชีพ
- ให้ทราบถึงคุณสมบัติที่ต้องการของเภสัชกรที่ทำงานเกี่ยวกับผลิตภัณฑ์จากสมุนไพร

โครงการดังกล่าวช่วยพัฒนาหลักสูตรและการเรียนการสอนของภาควิชา โดยมีแหล่งฝึกซึ่งเป็นบุคลากร หรือองค์กรภายนอก มามีส่วนร่วม

นอกจากนั้นทางภาควิชาฯ ยังมีโครงการ:

- ทัศนศึกษางานแพทย์แผนไทยที่โรงพยาบาลป่าบอน
- กิจกรรมศึกษานอกสถานที่ สถาบันวิจัยและพัฒนาทรัพยากรชายฝั่งทะเลและป่าชายเลน จังหวัดภูเก็ต
- โครงการเสริมสร้างความสัมพันธ์ ระหว่างนักศึกษา กับอาจารย์ที่ปรึกษา
- การเยือนของแขกต่างประเทศ และการฝึกงานของนักศึกษาต่างประเทศ

เอกสารอ้างอิง

- รายงานข้อมูลสารสนเทศตามตัวบ่งชี้ ปีการศึกษา 2550 ภาควิชาเภสัชเวทและเภสัชพฤกษศาสตร์ คณะเภสัชศาสตร์ มหาวิทยาลัยสงขลานครินทร์

องค์ประกอบที่ 2 การเรียนการสอนและคุณภาพบัณฑิต

ตัวบ่งชี้ร่วม

ชื่อตัวบ่งชี้ : 2.4 จำนวนนักศึกษาเต็มเวลาเทียบเท่าต่อจำนวนอาจารย์ประจำ

ผลการดำเนินงาน

ค่าน้ำหนัก	แผน ปี 2550	ผลการดำเนินงานปีการศึกษา			เกณฑ์การให้คะแนน			ผลการประเมิน			
		2548	2549	2550	1	2	3	เทียบเกณฑ์	เทียบแผน	เทียบพัฒนาการ	คะแนนรวม
3.75	(-5.99)- 5.99% ของ เกณฑ์ มาตรฐาน	N/A	5	5	>+10% หรือ<- 10% ของ เกณฑ์ มาตรฐาน	6-9.99% และ<-(- 9.99)% ของ เกณฑ์ มาตรฐาน	(-5.99)- 5.99% ของ เกณฑ์ มาตรฐาน	1	0	0	1

รายละเอียดผลการดำเนินงาน

ในปีการศึกษา 2550 เนื่องจากรายวิชาของภาควิชา มีน้อย ทำให้จำนวนอาจารย์ต่อนักศึกษามีค่าน้อยเกินไป (1:5, FTES 4.72) โดยอาจารย์ส่วนใหญ่ของภาควิชา มีงานวิจัย และงานสอนระดับบัณฑิตศึกษามาก ทำให้ภาระงานสอนของอาจารย์ค่อนข้างมากถึงแม้รายวิชาของภาควิชา จะน้อยเมื่อเทียบกับจำนวนอาจารย์ก็ตาม

เอกสารอ้างอิง

- รายงานข้อมูลสารสนเทศตามตัวบ่งชี้ ปีการศึกษา 2550 ภาควิชาเภสัชเวทและเภสัชพฤกษศาสตร์ คณะเภสัชศาสตร์ มหาวิทยาลัยสงขลานครินทร์

องค์ประกอบที่ 2 การเรียนการสอนและคุณภาพบัณฑิต

ตัวบ่งชี้ร่วม

ชื่อตัวบ่งชี้ : 2.5 สัดส่วนของอาจารย์ประจำที่มีวุฒิปริญญาตรี ปริญญาโท ปริญญาเอกหรือเทียบเท่าต่ออาจารย์ประจำ

ผลการดำเนินงาน

คำนำหน้า	แผน ปี 2550	ผลการดำเนินงานปีการศึกษา			เกณฑ์การให้คะแนน			ผลการประเมิน			
		2548	2549	2550	1	2	3	เทียบเกณฑ์	เทียบแผน	เทียบพัฒนาการ	คะแนนรวม
3.75	1. วุฒิ ปริญญา เอก มากกว่า หรือ เท่ากับร้อยละ 60 และ 2. วุฒิ ปริญญา ตรี มากกว่า ร้อยละ 5	วุฒิปริญญาเอกเท่ากับร้อยละ 73.3	วุฒิปริญญาเอกเท่ากับร้อยละ 78.6	1. วุฒิปริญญาเอกเท่ากับร้อยละ 80 และ 2. วุฒิปริญญาตรี ร้อยละ 7	วุฒิปริญญาเอกอยู่ระหว่างร้อยละ 1-39 หรือ วุฒิปริญญาเอกอยู่ระหว่างร้อยละ 40-59 แต่ วุฒิปริญญาตรี มากกว่าร้อยละ 5	1. วุฒิปริญญาเอกอยู่ระหว่างร้อยละ 40-59 และ 2. วุฒิปริญญาตรี เท่ากับหรือน้อยกว่าร้อยละ 5 หรือ 1. วุฒิปริญญาเอกมากกว่าร้อยละ 60 และ 2. วุฒิปริญญาตรี มากกว่าร้อยละ 5	1. วุฒิปริญญาเอกมากกว่าหรือร้อยละ 5	2	1	1	4

รายละเอียดผลการดำเนินงาน

ในปีการศึกษา 2550 ภาควิชาฯ มีจำนวนอาจารย์ทั้งหมด 15 คน ปฏิบัติงานจริง 14 คน โดยมีอาจารย์ที่จบการศึกษาในระดับปริญญาเอก จำนวน 12 คน ระดับปริญญาโท 2 คน และอาจารย์ลาศึกษาในระดับปริญญาเอก 1 คน อาจารย์ที่จบการศึกษาในระดับปริญญาเอกคิดเป็นร้อยละ 80

เอกสารอ้างอิง

- รายงานข้อมูลสารสนเทศตามตัวบ่งชี้ ปีการศึกษา 2550 ภาควิชาเภสัชเวทและเภสัชพฤกษศาสตร์ คณะเภสัชศาสตร์ มหาวิทยาลัยสงขลานครินทร์

องค์ประกอบที่ 2 การเรียนการสอนและคุณภาพบัณฑิต

ตัวบ่งชี้ร่วม

ข้อตัวบ่งชี้ : 2.6 สัดส่วนของอาจารย์ประจำที่ดำรงตำแหน่งอาจารย์ผู้ช่วยศาสตราจารย์รองศาสตราจารย์ และศาสตราจารย์

ผลการดำเนินงาน

คำนำหน้า	แผนปี 2550	ผลการดำเนินงานปีการศึกษา			เกณฑ์การให้คะแนน			ผลการประเมิน			
		2548	2549	2550	1	2	3	เทียบเกณฑ์	เทียบแผน	เทียบพัฒนาการ	คะแนนรวม
3.75	1. ผู้ดำรงตำแหน่งระดับ ผศ. รศ. และศ. รวมกันมากกว่า หรือเท่ากับ ร้อยละ 70 และ 2. ผู้ดำรงตำแหน่งระดับ รศ. ขึ้นไป น้อยกว่า ร้อยละ 30	ร้อยละ ของ อาจารย์ประจำทั้งหมด ที่ดำรงตำแหน่งทางวิชาการเท่ากับ 66.7	ร้อยละ ของ อาจารย์ประจำทั้งหมดที่ดำรงตำแหน่งทางวิชาการเท่ากับ 64.3	1. ผู้ดำรงตำแหน่งระดับ ผศ. รศ. และศ. รวมกันเท่ากับ ร้อยละ 73.4 และ 2. ผู้ดำรงตำแหน่งระดับ รศ. ขึ้นไป ร้อยละ 26.67	ผู้ดำรงตำแหน่งระดับ ผศ. รศ. และ ศ. รวมกันอยู่ระหว่างร้อยละ 1-44 หรือ ผู้ดำรงตำแหน่ง รศ. และ ศ. รวมกันอยู่ระหว่างร้อยละ 45-69 แต่ ผู้ดำรงตำแหน่งระดับ รศ. ขึ้นไปน้อยกว่า ร้อยละ 30	1. ผู้ดำรงตำแหน่งระดับ ผศ. รศ. และ ศ. รวมกันอยู่ระหว่างร้อยละ 45-69 และ 2. ผู้ดำรงตำแหน่งระดับ รศ. ขึ้นไปเท่ากับหรือมากกว่าร้อยละ 30 หรือ 1. ผู้ดำรงตำแหน่งระดับ ผศ. รศ. และ ศ. รวมกันมากกว่าหรือเท่ากับร้อยละ 70 และ 2. ผู้ดำรงตำแหน่งระดับ รศ. ขึ้นไปน้อยกว่า ร้อยละ 30	1. ผู้ดำรงตำแหน่งระดับ ผศ. รศ. และ ศ. รวมกันอยู่ระหว่างร้อยละ 45-69 และ 2. ผู้ดำรงตำแหน่งระดับ รศ. ขึ้นไปเท่ากับหรือมากกว่าร้อยละ 30	2	1	1	4

รายละเอียดผลการดำเนินงาน

ในปีการศึกษา 2550 ภาควิชาฯ มีจำนวนอาจารย์ประจำ 15 คน โดยมีสัดส่วนของผู้ดำรงตำแหน่งทางวิชาการ ศ: รศ: ผศ: 0: 4: 7: 4 คิดเป็นร้อยละของอาจารย์ประจำทั้งหมดที่ดำรงตำแหน่งทางวิชาการเท่ากับ 73.34 ซึ่งเพิ่มขึ้นจากปีที่ผ่านมา เพราะอาจารย์ที่มี 2 คน เลื่อนตำแหน่งไปเป็นผู้ช่วยศาสตราจารย์

เอกสารอ้างอิง

- รายงานข้อมูลสารสนเทศตามตัวบ่งชี้ ปีการศึกษา 2550 ภาควิชาเภสัชเวทและเภสัชพฤกษศาสตร์ คณะเภสัชศาสตร์ มหาวิทยาลัยสงขลานครินทร์

องค์ประกอบที่ 2 การเรียนการสอนและคุณภาพบัณฑิต

ตัวบ่งชี้ร่วม

ข้อตัวบ่งชี้ : 2.7 มีกระบวนการส่งเสริมการปฏิบัติตามจรรยาบรรณวิชาชีพของคณาจารย์

ผลการดำเนินงาน

คำนำหน้า ตำแหน่ง	แผน ปี 2550	ผลการดำเนินงานปีการศึกษา			เกณฑ์การให้คะแนน			ผลการประเมิน			
		2548	2549	2550	1	2	3	เทียบเกณฑ์	เทียบแผน	เทียบพัฒนาการ	คะแนนรวม
-	-	-	-	-	มีการ ดำเนินการ ไม่ครบ 3 ข้อแรก	มีการ ดำเนินการ 3 ข้อแรก	มีการ ดำเนินการ อย่างน้อย 4 ข้อแรก	-	-	-	-

เกณฑ์มาตรฐาน : ระดับ

1. สถาบันมีการกำหนดจรรยาบรรณวิชาชีพคณาจารย์ไว้เป็นลายลักษณ์อักษร
2. มีกระบวนการส่งเสริมให้ผู้เกี่ยวข้องได้ปฏิบัติตามจรรยาบรรณวิชาชีพ
3. มีการกำกับดูแลการปฏิบัติตามจรรยาบรรณวิชาชีพ
4. มีระบบในการดำเนินการกับผู้ที่ไม่ปฏิบัติตามจรรยาบรรณวิชาชีพ
5. มีการดำเนินการวางแผน ป้องกัน หรือหาแนวทางแก้ไขการกระทำผิดจรรยาบรรณวิชาชีพ

รายละเอียดผลการดำเนินงาน

คณาจารย์ของภาควิชาฯ ดำรงไว้ซึ่งจรรยาบรรณวิชาชีพตลอดเวลาขณะปฏิบัติหน้าที่ โดยทางภาควิชาฯ มีการกล่าวถึงเรื่องจรรยาบรรณวิชาชีพของคณาจารย์ เป็นระยะในการประชุมภาควิชาฯ โดยเฉพาะการดูแลให้คำปรึกษาและการให้ความรู้แก่นักศึกษา

เอกสารอ้างอิง

- รายงานข้อมูลสารสนเทศตามตัวบ่งชี้ ปีการศึกษา 2550 ภาควิชาเภสัชเวทและเภสัชพฤกษศาสตร์ คณะเภสัชศาสตร์ มหาวิทยาลัยสงขลานครินทร์

องค์ประกอบที่ 2 การเรียนการสอนและคุณภาพบัณฑิต

ตัวบ่งชี้ร่วม

ชื่อตัวบ่งชี้ : 2.8 มีระบบและกลไกสนับสนุนให้อาจารย์ประจำทำการวิจัยเพื่อพัฒนาการเรียนการสอน

ผลการดำเนินงาน

ค่าน้ำหนัก	แผน ปี 2550	ผลการดำเนินงานปีการศึกษา			เกณฑ์การให้คะแนน			ผลการประเมิน			
		2548	2549	2550	1	2	3	เทียบเกณฑ์	เทียบแผน	เทียบพัฒนาการ	คะแนนรวม
3.75	มีการ ดำเนิน การไม่ ครบ 3 ข้อ	N/A	N/A	มีการ ดำเนิน การครบ ทุกข้อ	มีการ ดำเนินการ ไม่ครบ 3 ข้อ	มีการ ดำเนินการ 3-4 ข้อ	มีการ ดำเนิน การครบ ทุกข้อ	3	1	0	5*

*หมายเหตุ: ปรับฐานคะแนนให้เท่ากับ 5 เนื่องจากเป็นตัวบ่งชี้ใหม่ จึงไม่มีคะแนนพัฒนาการ

เกณฑ์มาตรฐาน : ข้อ

1. มีการกำหนดแนวทางการพัฒนาอาจารย์ด้านความรู้ความเข้าใจเกี่ยวกับการวิจัยและพัฒนา นวัตกรรมการเรียนการสอน
2. มีกลไกการบริหารวิชาการที่จะกระตุ้นให้อาจารย์คิดค้นพัฒนานวัตกรรมใหม่ ๆ ในด้านการเรียนการสอน
3. มีแหล่งทุนสนับสนุนการวิจัย เพื่อพัฒนาการเรียนการสอนและนวัตกรรมทางการศึกษา
4. มีผลงานวิจัยด้านการเรียนการสอนและมีการจัดเวทีแลกเปลี่ยนและเผยแพร่ผลงานวิจัยด้านการเรียนการสอนและนวัตกรรมทางการศึกษาอย่างสม่ำเสมอ
5. มีการสร้างเครือข่ายวิจัยด้านนวัตกรรมการเรียนการสอนทั้งภายในและภายนอกสถาบัน

รายละเอียดผลการดำเนินงาน

ในปีการศึกษา 2550 ทางภาควิชาฯ ร่วมกับศูนย์สมุนไพรทักซิณ จัดทำหนังสือสมุนไพรในสาธารณสุขมูลฐาน เพื่อให้นักศึกษาหรือผู้ที่สนใจ ใช้ในการศึกษาหรือค้นคว้าเกี่ยวกับสมุนไพรที่ใช้ในงานสาธารณสุขมูลฐาน ซึ่งเป็นสมุนไพรใกล้ตัว นอกจากนั้นบุคลากรของภาควิชาฯ หลายคนได้รับเชิญเป็นวิทยากรและอาจารย์พิเศษ ทั้งภายในและภายนอกสถาบัน

เอกสารอ้างอิง

- รายงานข้อมูลสารสนเทศตามตัวบ่งชี้ ปีการศึกษา 2550 ภาควิชาเภสัชเวทและเภสัชพฤกษศาสตร์ คณะเภสัชศาสตร์ มหาวิทยาลัยสงขลานครินทร์

องค์ประกอบที่ 2 การเรียนการสอนและคุณภาพบัณฑิต

ตัวบ่งชี้ร่วม

ข้อตัวบ่งชี้ : 2.12 ร้อยละของนักศึกษาปัจจุบันและศิษย์เก่าที่สำเร็จการศึกษาในรอบ 5 ปี ที่ผ่านมาที่ได้รับการประกาศเกียรติคุณยกย่องในด้านวิชาการ วิชาชีพ คุณธรรม จริยธรรมกีฬา สุขภาพ ศิลปะและวัฒนธรรม ด้านสิ่งแวดล้อม และอื่น ๆ ที่เกี่ยวข้องกับคุณภาพบัณฑิตในระดับชาติหรือนานาชาติ

ผลการดำเนินงาน

คำนำหลัก	แผนปี 2550	ผลการดำเนินงานปีการศึกษา			เกณฑ์การให้คะแนน			ผลการประเมิน			
		2548	2549	2550	1	2	3	เทียบเกณฑ์	เทียบแผน	เทียบพัฒนาการ	คะแนนรวม
-	-	-	-	-	ร้อยละ 0.003- 0.015	ร้อยละ 0.016- 0.029	1. มาก กว่าหรือ เท่ากับ ร้อยละ 0.030 และ 2. นศ. บัณฑิต- ศึกษาและ ศิษย์เก่าที่ ได้รับ รางวัลจาก ผลงานวิจัย และหรือ วิทยานิ- พนธ์ มากกว่า หรือเท่า กับ 0.06	-	-	-	-

หมายเหตุ กรณีได้ตามข้อ 1 แต่ไม่ได้ข้อ 2 ถือว่าได้คะแนน 2

รายละเอียดผลการดำเนินงาน

-

เอกสารอ้างอิง

-

องค์ประกอบที่ 2 การเรียนการสอนและคุณภาพบัณฑิต

ตัวบ่งชี้ร่วม

ชื่อตัวบ่งชี้ : 2.14 ระดับความพึงพอใจของนักศึกษาต่อคุณภาพการสอนของอาจารย์และสิ่งสนับสนุนการเรียนรู้

ผลการดำเนินงาน

ค่านำหนัก	แผน ปี 2550	ผลการดำเนินงานปีการศึกษา			เกณฑ์การให้คะแนน			ผลการประเมิน			
		2548	2549	2550	1	2	3	เทียบเกณฑ์	เทียบแผน	เทียบพัฒนาการ	คะแนนรวม
3.75	คะแนนเฉลี่ยมากกว่าหรือเท่ากับ 3.50	4.36	4.38	4.39	คะแนนเฉลี่ยอยู่ระหว่าง 1.00-2.49	คะแนนเฉลี่ยอยู่ระหว่าง 2.50-3.49	คะแนนเฉลี่ยมากกว่าหรือเท่ากับ 3.50	3	1	1	5

รายละเอียดผลการดำเนินงาน

ในปีการศึกษา 2550 การประเมินคุณภาพการสอนของคณาจารย์ในภาควิชาโดยนักศึกษา พบว่าอาจารย์มากกว่าร้อยละ 90 ได้ผลการประเมินเฉลี่ยมากกว่า 4.0 และค่าเฉลี่ยความพึงพอใจในคุณภาพการสอนของคณาจารย์ในภาควิชาเท่ากับ 4.39

เอกสารอ้างอิง

- ระบบการประเมินการสอน มหาวิทยาลัยสงขลานครินทร์
- รายงานข้อมูลสารสนเทศตามตัวบ่งชี้ ปีการศึกษา 2550 ภาควิชาเภสัชเวทและเภสัชพฤกษศาสตร์ คณะเภสัชศาสตร์ มหาวิทยาลัยสงขลานครินทร์

องค์ประกอบที่ 2 การเรียนการสอนและคุณภาพบัณฑิต

ตัวบ่งชี้ร่วม

ชื่อตัวบ่งชี้ : 2.16 จำนวนวิทยานิพนธ์และงานวิชาการของนักศึกษาที่ได้รับรางวัลในระดับชาติหรือระดับนานาชาติ (ชิ้นงาน)

ผลการดำเนินงาน

ค่าน้ำหนัก	แผน ปี 2550	ผลการดำเนินงานปีการศึกษา			เกณฑ์การให้คะแนน			ผลการประเมิน			
		2548	2549	2550	1	2	3	เทียบเกณฑ์	เทียบแผน	เทียบพัฒนาการ	คะแนนรวม
3.75	จำนวน 1 ชิ้นงาน	N/A	1	0	เกณฑ์การ ประเมิน ระดับคณะ จำนวน 1-5 ชิ้นงาน เกณฑ์การ ประเมิน ระดับ ภาควิชา จำนวน 0 ชิ้นงาน	เกณฑ์การ ประเมิน ระดับคณะ จำนวน 6-8 ชิ้นงาน เกณฑ์การ ประเมิน ระดับ ภาควิชา จำนวน 1 ชิ้นงาน	เกณฑ์การ ประเมิน ระดับคณะ มากกว่า หรือ เท่ากับ 9 ชิ้นงาน เกณฑ์การ ประเมิน ระดับ ภาควิชา มากกว่า หรือ เท่ากับ 2 ชิ้นงาน	1	0	0	1

รายละเอียดผลการดำเนินงาน

ในปีการศึกษา 2550 ไม่มีจำนวนวิทยานิพนธ์และงานวิชาการของนักศึกษาที่ได้รับรางวัลในระดับชาติหรือระดับนานาชาติ ในขณะที่ปีการศึกษา 2549 มีนางสาวจิตติมา ศรีสุวรรณ ได้รับรางวัล ชมเชยประเภท Professional vote ในการเสนอผลงานโครงการนักศึกษาระดับปริญญาตรี เรื่อง แผ่นฟิล์มต้านเชื้อแบคทีเรียจากสารสกัดเปลือกมังคุด ในงานแสดงผลงานพัฒนาเทคโนโลยีทุนปริญญาตรี สกว. ครั้งที่ 5 ซึ่งจัดขึ้นในระหว่างวันที่ 20 – 22 เมษายน 2550 ณ Royal Paragon Hall Siam Paragon me ทำให้ภาควิชาฯ ไม่มีพัฒนาการในตัวบ่งชี้นี้ ซึ่งค่อนข้างยากที่แต่ละปีจะมีผลงานของนักศึกษาจากภาควิชาฯ ได้รับรางวัล

เอกสารอ้างอิง

- รายงานข้อมูลสารสนเทศตามตัวบ่งชี้ ปีการศึกษา 2549 และ 2550 ภาควิชาเกษตรและเกษตรอุตสาหกรรม คณะเกษตรศาสตร์ มหาวิทยาลัยสงขลานครินทร์

องค์ประกอบที่ 2 การเรียนการสอนและคุณภาพบัณฑิต

ตัวบ่งชี้ร่วม

ชื่อตัวบ่งชี้ : 2.17 การวัดและประเมินผลการเรียนรู้ของนักศึกษา (ระดับ)

ผลการดำเนินงาน

ค่าสัมฤทธิ์	แผนปี 2550	ผลการดำเนินงานปีการศึกษา			เกณฑ์การให้คะแนน			ผลการประเมิน			
		2548	2549	2550	1	2	3	เทียบเกณฑ์	เทียบแผน	เทียบพัฒนาการ	คะแนนรวม
3.75	มีการ ดำเนินการ การ 4-5 ข้อ	3	5	5	มีการ ดำเนินการ 1 ข้อ	มีการ ดำเนินการ 2-3 ข้อ	มีการ ดำเนินการ 4-5 ข้อ	3	1	1	5

เกณฑ์มาตรฐาน : ระดับ

1. มีคู่มือ และ/หรือแนวทางการวัดและประเมินผลการเรียนและพฤติกรรมกรเรียนรู้ตามหลักการวัดและประเมินผล
2. วัดและประเมินผลการเรียนและพฤติกรรมกรเรียนรู้ สอดคล้องกับวัตถุประสงค์ของรายวิชา และหลักสูตร และปฏิบัติตามคู่มือ และ/หรือแนวทางที่กำหนดทุกรายวิชา
3. ประเมินข้อสอบ และ/หรือเครื่องมือการวัดและประเมินผลการเรียนและพฤติกรรมกรเรียนรู้ และผลการวัดและประเมินผลการเรียนและพฤติกรรมกรเรียนรู้ทุก รายวิชา
4. นำผลการประเมินมาพัฒนาการวัดและประเมินผลให้สอดคล้องกับการจัดการเรียนการสอน
5. อาจารย์และนักศึกษามีส่วนร่วมปรับปรุงและพัฒนาการวัดและประเมินผล

รายละเอียดผลการดำเนินงาน

ในปีการศึกษา 2550 ทุกรายวิชาในระดับปริญญาตรีที่มีการสอบข้อเขียน และการสอบปฏิบัติในบางรายวิชา มีการพิจารณาข้อสอบ ตามแนวทางที่ภาควิชาฯ กำหนด มีการวิเคราะห์ข้อสอบหลังสอบในทุกรายวิชาที่มีการสอบข้อเขียน ทั้งข้อสอบปรนัยและอัตนัย ประเด็นการวิเคราะห์ข้อสอบประกอบด้วย ความยากง่าย ประสิทธิภาพการจำแนกของข้อสอบ และความเบี่ยงเบนมาตรฐานของข้อสอบ อาจารย์ผู้ออกข้อสอบได้รับผลการวิเคราะห์ข้อสอบทุกครั้ง แนวทางการปรับปรุงข้อสอบขึ้นกับดุลยพินิจของผู้ออกข้อสอบและอาจารย์ผู้ร่วมสอนรายวิชานั้น ข้อสอบที่ใช้สอบในรายวิชาต่างๆ ในปีการศึกษา 2550 ได้รับการปรับปรุง/ทบทวนจากผลการพิจารณาและการวิเคราะห์ข้อสอบ และผลการประเมินรายวิชาในปีการศึกษาที่ผ่านมา นอกจากนี้ภาควิชาฯ ยังให้นักศึกษาได้ร่วมประเมิน วิธีการประเมินผล ทำโดยใช้แบบสอบถาม และมีการนำผลการประเมินดังกล่าวมาใช้เป็นแนวทางในการวัดและประเมินผลการเรียนของนักศึกษาต่อไป

เอกสารอ้างอิง

- แผนปฏิบัติงานประจำปี 2550 ภาควิชาเภสัชเวทและเภสัชพฤกษศาสตร์
- ประมวลการสอนทุกรายวิชา ของภาควิชาฯ
- รายงานข้อมูลสารสนเทศตามตัวบ่งชี้ ปีการศึกษา 2550 ภาควิชาเภสัชเวทและเภสัชพฤกษศาสตร์ คณะเภสัชศาสตร์ มหาวิทยาลัยสงขลานครินทร์

องค์ประกอบที่ 2 การเรียนการสอนและคุณภาพบัณฑิต

ตัวบ่งชี้เฉพาะ

ชื่อตัวบ่งชี้ : 2.19 ร้อยละของอาจารย์ประจำซึ่งมีคุณสมบัติเป็นที่ปรึกษาวิทยานิพนธ์ที่ทำหน้าที่อาจารย์ที่ปรึกษาวิทยานิพนธ์

ผลการดำเนินงาน

คำนำหน้า ตำแหน่ง	แผน ปี 2550	ผลการดำเนินงานปีการศึกษา			เกณฑ์การให้คะแนน			ผลการประเมิน			
		2548	2549	2550	1	2	3	เทียบเกณฑ์	เทียบแผน	เทียบพัฒนาการ	คะแนนรวม
6.66	มากกว่า หรือ เท่ากับ ร้อยละ 80	N/A	N/A	เท่ากับ ร้อยละ 91.67	ร้อยละ 50-69	ร้อยละ 70-89	มากกว่า หรือ เท่ากับ ร้อยละ 80	3	1	0	5

หมายเหตุ: ปรับฐานคะแนนให้เท่ากับ 5 เนื่องจากเป็นตัวบ่งชี้ใหม่ จึงไม่มีคะแนนพัฒนาการ

รายละเอียดผลการดำเนินงาน

ในปีการศึกษา 2550 ภาควิชาฯ มีอาจารย์ประจำซึ่งมีคุณสมบัติเป็นที่ปรึกษาวิทยานิพนธ์ 12 คน โดยทำหน้าที่อาจารย์ที่ปรึกษาวิทยานิพนธ์ จำนวน 11 คน ดังนั้น ร้อยละของอาจารย์ประจำซึ่งมีคุณสมบัติเป็นที่ปรึกษาวิทยานิพนธ์ที่ทำหน้าที่อาจารย์ที่ปรึกษาวิทยานิพนธ์ เท่ากับ 91.67

เอกสารอ้างอิง

- รายงานข้อมูลสารสนเทศตามตัวบ่งชี้ ปีการศึกษา 2550 ภาควิชาเภสัชเวทและเภสัชพฤกษศาสตร์ คณะเภสัชศาสตร์ มหาวิทยาลัยสงขลานครินทร์
- รายชื่ออาจารย์ที่ปรึกษาวิทยานิพนธ์ บัณฑิตวิทยาลัย

องค์ประกอบที่ 2 การเรียนการสอนและคุณภาพบัณฑิต

ตัวชี้เฉพาะ

ชื่อตัวชี้ : 2.20 ร้อยละของบทความจากวิทยานิพนธ์ปริญญาโทที่ตีพิมพ์ เผยแพร่ต่อจำนวนวิทยานิพนธ์ปริญญาโททั้งหมด
ผลการดำเนินงาน

ค่าน้ำหนัก	แผนปี 2550	ผลการดำเนินงานปีการศึกษา			เกณฑ์การให้คะแนน			ผลการประเมิน			
		2548	2549	2550	1	2	3	เทียบเกณฑ์	เทียบแผน	เทียบพัฒนาการ	คะแนนรวม
6.67	เท่ากับ ร้อยละ 100	N/A	500	เท่ากับ ร้อยละ 100	ร้อยละ 1- 39	ร้อยละ 40-59	มากกว่า หรือ เท่ากับ ร้อยละ 60	3	1	0	5

รายละเอียดผลการดำเนินงาน

ในปีการศึกษา 2550 มีจำนวนวิทยานิพนธ์ปริญญาโทของนักศึกษาระดับปริญญาโทที่สำเร็จการศึกษา ทั้งหมด 9 เรื่อง และทั้ง 9 เรื่อง ได้มีการเผยแพร่ โดยการนำเสนอในรูปแบบของโปสเตอร์ ในที่ประชุมวิชาการระดับชาติและนานาชาติอย่างละ 2 เรื่อง และมีการนำเสนอแบบปากเปล่า (oral) ในที่ประชุมระดับชาติ 5 เรื่อง โดยการนำเสนอแต่ละครั้งจะมี proceeding ของแต่ละงานประชุม รวบรวมบทความทั้งหมดของผู้ร่วมนำเสนอผลงานในที่ประชุมดังกล่าว

เอกสารอ้างอิง

- รายงานข้อมูลสารสนเทศตามตัวชี้ ปีการศึกษา 2550 ภาควิชาเภสัชเวทและเภสัชพฤกษศาสตร์ คณะเภสัชศาสตร์ มหาวิทยาลัยสงขลานครินทร์

องค์ประกอบที่ 2 การเรียนการสอนและคุณภาพบัณฑิต

ตัวบ่งชี้เฉพาะ

ชื่อตัวบ่งชี้ : 2.22 ร้อยละของบทความจากวิทยานิพนธ์ปริญญาเอกที่ตีพิมพ์ เผยแพร่ต่อจำนวนวิทยานิพนธ์ปริญญาเอกทั้งหมด

ผลการดำเนินงาน

ค่าเป้าหมาย	แผน ปี 2550	ผลการดำเนินงานปีการศึกษา			เกณฑ์การให้คะแนน			ผลการประเมิน			
		2548	2549	2550	1	2	3	เทียบเกณฑ์	เทียบแผน	เทียบพัฒนาการ	คะแนนรวม
6.67	เท่ากับ ร้อยละ 200	0	0	เท่ากับ ร้อยละ 200	ร้อยละ 1-49	ร้อยละ 50-74	มากกว่า หรือ เท่ากับ ร้อยละ 75	3	1	1	5

รายละเอียดผลการดำเนินงาน

มีนักศึกษาระดับปริญญาเอกที่สำเร็จการศึกษาในปีการศึกษา 2550 จำนวน 1 คน คือ ผศ. ดร. สุปรียา ยืนยงสวัสดิ์ โดยทำวิทยานิพนธ์เรื่อง *In vitro* studies on antioxidant and immunomodulatory activities of Thai medicinal plants in longevity formulas และมิงงานวิจัยที่ได้รับการตีพิมพ์ใน Journal of Natural Product Communication,3(2): 2008 (วารสารระดับนานาชาติ) 1 เรื่อง (เทียบเท่าการตีพิมพ์ในวารสารระดับชาติ 2 เรื่อง) คือ Free radical scavenging and cytoprotective activity of *Salacia euphlebia* Merr.

เอกสารอ้างอิง

- รายงานข้อมูลสารสนเทศตามตัวบ่งชี้ ปีการศึกษา 2550 ภาควิชาเภสัชเวทและเภสัชพฤกษศาสตร์ คณะเภสัชศาสตร์ มหาวิทยาลัยสงขลานครินทร์
- รายชื่อคณาจารย์ ปีการศึกษา 2550 บัณฑิตวิทยาลัย

องค์ประกอบที่ 2 การเรียนการสอนและคุณภาพบัณฑิต

ตัวบ่งชี้เฉพาะ

ชื่อตัวบ่งชี้ : 2.25 จำนวนนักศึกษาระดับปริญญาเอก

ผลการดำเนินงาน

ค่านำหนัก	แผน ปี 2550	ผลการดำเนินงานปีการศึกษา			เกณฑ์การให้คะแนน			ผลการประเมิน			
		2548	2549	2550	1	2	3	เทียบเกณฑ์	เทียบแผน	เทียบพัฒนาการ	คะแนนรวม
-	9	-	-	7	-	-	-	-	-	-	-

รายละเอียดผลการดำเนินงาน

ในปีการศึกษา 2550 มีนักศึกษาระดับปริญญาเอกของภาควิชา ลงทะเบียนเรียนจำนวน 2 คน โดยลงทะเบียนเรียนในภาคการศึกษาที่ 2 เมื่อนับรวมกับภาคเทคโนโลยีเภสัชกรรมและภาควิชาเภสัชเคมี จะมีจำนวนนักศึกษาระดับปริญญาเอกในปีการศึกษา 2550 ทั้งหมด 7 คน

เอกสารอ้างอิง

1. รายงานข้อมูลสารสนเทศตามตัวบ่งชี้ ปีการศึกษา 2550 ภาควิชาเภสัชเวทและเภสัชพฤกษศาสตร์ คณะเภสัชศาสตร์ มหาวิทยาลัยสงขลานครินทร์
2. รายชื่อนักศึกษาระดับปริญญาเอก ปีการศึกษา 2550 บัณฑิตวิทยาลัย

องค์ประกอบที่ 2 การเรียนการสอนและคุณภาพบัณฑิต

ตัวบ่งชี้ของคณะ

ข้อตัวบ่งชี้ : 2.27 จำนวน Virtual Classroom(รายวิชา)

ผลการดำเนินงาน

ค่าน้ำหนัก	แผน ปี 2550	ผลการดำเนินงานปีการศึกษา			เกณฑ์การให้คะแนน			ผลการประเมิน			
		2548	2549	2550	1	2	3	เทียบเกณฑ์	เทียบแผน	เทียบพัฒนาการ	คะแนนรวม
-	-	-	-	29	-	-	-	-	-	-	-

รายละเอียดผลการดำเนินงาน

ในปีการศึกษา 2550 ทุกรายวิชาของภาควิชาฯ มี virtual classroom

เอกสารอ้างอิง

- รายงานข้อมูลสารสนเทศตามตัวบ่งชี้ ปีการศึกษา 2550 ภาควิชาเภสัชเวทและเภสัชพฤกษศาสตร์ คณะเภสัชศาสตร์ มหาวิทยาลัยสงขลานครินทร์

องค์ประกอบที่ 2 การเรียนการสอนและคุณภาพบัณฑิต

ตัวบ่งชี้ของคณะ

ข้อตัวบ่งชี้ : 2.28 จำนวน CAI(รายวิชา)

ผลการดำเนินงาน

ค่าน้ำหนัก	แผน ปี 2550	ผลการดำเนินงานปีการศึกษา			เกณฑ์การให้คะแนน			ผลการประเมิน			
		2548	2549	2550	1	2	3	เทียบเกณฑ์	เทียบแผน	เทียบพัฒนาการ	คะแนนรวม
-	-	-	-	2	-	-	-	-	-	-	-

รายละเอียดผลการดำเนินงาน

ในปีการศึกษา 2550 รายวิชาของภาควิชาฯ ที่มี CAI จำนวน 2 รายวิชา ได้แก่ 571-401, และ Crude Drug DB

เอกสารอ้างอิง

- รายงานข้อมูลสารสนเทศตามตัวบ่งชี้ ปีการศึกษา 2550 ภาควิชาเภสัชเวทและเภสัชพฤกษศาสตร์ คณะเภสัชศาสตร์ มหาวิทยาลัยสงขลานครินทร์

องค์ประกอบที่ 2 การเรียนการสอนและคุณภาพบัณฑิต

ตัวบ่งชี้ของคณะ

ชื่อตัวบ่งชี้ : 2.29 จำนวน PBL(รายวิชา)

ผลการดำเนินงาน

ค่านำหนัก	แผน ปี 2550	ผลการดำเนินงานปีการศึกษา			เกณฑ์การให้คะแนน			ผลการประเมิน			
		2548	2549	2550	1	2	3	เทียบเกณฑ์	เทียบแผน	เทียบพัฒนาการ	คะแนนรวม
-	-	-	-	4	-	-	-	-	-	-	-

รายละเอียดผลการดำเนินงาน

ในปีการศึกษา 2550 รายวิชาของภาควิชาฯ ที่มี PBL มีจำนวน 4 รายวิชา ได้แก่ 570-301, 570-401, 571-301 และ 571-401

เอกสารอ้างอิง

- รายงานข้อมูลสารสนเทศตามตัวบ่งชี้ ปีการศึกษา 2550 ภาควิชาเภสัชเวทและเภสัชพฤกษศาสตร์ คณะเภสัชศาสตร์ มหาวิทยาลัยสงขลานครินทร์

องค์ประกอบที่ 2 การเรียนการสอนและคุณภาพบัณฑิต

สรุปผลการวิเคราะห์ตนเอง (SWOT Analysis) :

1. จุดอ่อน

- อาจารย์ในภาควิชามีภาระงานมาก ทั้งงานสอน งานวิจัย บริการวิชาการ รวมทั้งงานบริหาร
- สภาพแวดล้อมทางกายภาพ และอุปกรณ์วิทยาศาสตร์บางชนิด ยังขาดการสนับสนุนจากคณะ ทำให้ บรรยากาศในการเรียนการสอนวิชาปฏิบัติการยังไม่เต็มที่เท่าที่ควร นอกจากนี้ในปัจจุบันจำนวนนักศึกษาที่เพิ่มจำนวนขึ้น ทำให้เกิดความแออัดในรายวิชาปฏิบัติการมากยิ่งขึ้น

2. จุดแข็ง

- บุคลากรในภาควิชามีคุณวุฒิที่เพียบพร้อม และมีความมุ่งมั่นในการพัฒนางานด้านการเรียนการสอนในระดับบัณฑิตศึกษา
- ภาควิชามีอาจารย์ที่เป็น active researcher มากกว่า 80 % และอาจารย์มีความสามารถในการหาทุนวิจัย
- การรับทุนวิจัย ทั้งสำหรับอาจารย์และทุนวิจัยบัณฑิตศึกษา ซึ่งกำหนดให้มีการตีพิมพ์เป็นปัจจัยเร่งรัดการตีพิมพ์ผลงานวิจัยจากวิทยานิพนธ์

3. โอกาส

- ภาควิชามีบุคลากรที่ขยัน มุ่งมั่นในการทำงาน ขวนขวายในการหาทุนวิจัยทั้งภายในและภายนอกสถาบัน พร้อมกันนั้นก็ สามารถจัดสรรทุนผู้ช่วยวิจัยให้แก่นักศึกษาระดับบัณฑิตศึกษา เป็นการดึงดูดนักศึกษาให้ศึกษาต่อ พร้อมทั้งทำให้มีงานวิจัยตีพิมพ์ เผยแพร่ หลายชิ้นงาน ในแต่ละปี และ

4. อุปสรรค

- ปัจจัยทางกายภาพ เช่น พื้นที่ของภาควิชาฯ เครื่องอำนวยความสะดวกและอื่นๆ เป็นข้อจำกัด ที่ไม่เอื้อต่อการการเรียนการสอนและคุณภาพบัณฑิต

5. กลยุทธ์ /แผนพัฒนา

- ปรับปรุงห้องเรียนปฏิบัติการ ในปีการศึกษา 2552
- กระจายความแออัดของบัณฑิต ไปยังอาคารวิจัยฯ

องค์ประกอบที่ 4 การวิจัย

ตัวบ่งชี้ร่วม

ข้อตัวบ่งชี้ : 4.3 เงินสนับสนุนงานวิจัยและงานสร้างสรรค์จากภายในและภายนอกสถาบันต่อจำนวนอาจารย์ประจำและนักวิจัย

ผลการดำเนินงาน

ค่าน้ำหนัก	แผนปี 2550	ผลการดำเนินงานปีการศึกษา			เกณฑ์การให้คะแนน			ผลการประเมิน			
		2548	2549	2550	1	2	3	เทียบเกณฑ์	เทียบแผน	เทียบพัฒนาการ	คะแนนรวม
5.00	235,000	N/A	311,719	492,874.29	1-54,999 บาท	55,000-79,999 บาท	มากกว่าหรือเท่ากับ 80,000 บาท	3	1	0	5

รายละเอียดผลการดำเนินงาน

ในปีการศึกษา 2550 ภาควิชาฯ ได้เงินสนับสนุนงานวิจัยจากเงินสนับสนุนภายในสถาบัน จำนวน 1,791,259.- บาท และจากเงินสนับสนุนภายนอกสถาบัน จำนวน 5,108,981.-บาท รวมเป็นเงินทั้งสิ้น 6,900,240.-บาท จากจำนวนอาจารย์ 14 คน

เอกสารอ้างอิง

- รายงานข้อมูลสารสนเทศตามตัวบ่งชี้ ปีการศึกษา 2550 ภาควิชาเภสัชเวทและเภสัชพฤกษศาสตร์ คณะเภสัชศาสตร์ มหาวิทยาลัยสงขลานครินทร์

องค์ประกอบที่ 4 การวิจัย

ตัวบ่งชี้ร่วม

ข้อตัวบ่งชี้ : 4.4 ร้อยละของงานวิจัยและงานสร้างสรรค์ที่ตีพิมพ์เผยแพร่ ได้รับการจดทะเบียน ทรัพย์สินทางปัญญา หรือ
อนุสิทธิบัตร หรือนำไปใช้ประโยชน์ทั้งในระดับชาติและในระดับนานาชาติต่อจำนวนอาจารย์ประจำ

ผลการดำเนินงาน

ค่าน้ำหนัก	แผนปี 2550	ผลการดำเนินงานปีการศึกษา			เกณฑ์การให้คะแนน			ผลการประเมิน			
		2548	2549	2550	1	2	3	เทียบเกณฑ์	เทียบแผน	เทียบพัฒนาการ	คะแนนรวม
5.00	110	N/A	135.4	178.57	ร้อยละ 1-29	ร้อยละ 30-39	มากกว่า หรือ เท่ากับ ร้อยละ 40	3	1	0	5

รายละเอียดผลการดำเนินงาน

ในปีการศึกษา 2550 อาจารย์และนักวิจัยของภาควิชาฯ มีผลงานวิจัยตีพิมพ์ในวารสารระดับนานาชาติ จำนวน 9 เรื่อง
ผลงานวิจัยตีพิมพ์ในวารสารระดับชาติ จำนวน 2 เรื่อง และ ผลงานวิจัยตีพิมพ์ใน proceeding ของที่ประชุมวิชาการระดับ
นานาชาติ จำนวน 13 เรื่อง และระดับชาติ 1 เรื่อง รวมผลงานวิจัยและงานสร้างสรรค์ที่ตีพิมพ์เผยแพร่ ทั้งหมด 25 เรื่อง คิด
เป็นร้อยละ 178.57 ต่อจำนวนอาจารย์ประจำและนักวิจัย

เอกสารอ้างอิง

- รายงานข้อมูลสารสนเทศตามตัวบ่งชี้ ปีการศึกษา 2550 ภาควิชาเภสัชเวทและเภสัชพฤกษศาสตร์ คณะเภสัชศาสตร์
มหาวิทยาลัยสงขลานครินทร์

องค์ประกอบที่ 4 การวิจัย

ตัวบ่งชี้ร่วม

ชื่อตัวบ่งชี้ : 4.5 เงินสนับสนุนงานวิจัยและงานสร้างสรรค์ภายในสถาบันต่อจำนวนอาจารย์ประจำและนักวิจัย (บาทต่อคน)

ผลการดำเนินงาน

ค่านำหนัก	แผนปี 2550	ผลการดำเนินงานปีการศึกษา			เกณฑ์การให้คะแนน			ผลการประเมิน			
		2548	2549	2550	1	2	3	เทียบเกณฑ์	เทียบแผน	เทียบพัฒนาการ	คะแนนรวม
5.00	58,750	N/A	79,258	127,947.07	1-19,999 บาท	20,000-29,999 บาท	มากกว่าหรือเท่ากับ 30,000 บาท	3	1	0	5

รายละเอียดผลการดำเนินงาน

ในปีการศึกษา 2550 ภาควิชาฯ ได้เงินสนับสนุนงานวิจัยจากเงินรายได้ของมหาวิทยาลัยจำนวน 812,739- บาท และจากเงินงบประมาณแผ่นดิน จำนวน 978,520.- บาท รวมเป็นเงินทั้งสิ้น 1,791,259.-บาท จากจำนวนอาจารย์ 14 คน คิดเป็นอัตราส่วนต่อคนเท่ากับ 127,947.07.- บาท

เอกสารอ้างอิง

- รายงานข้อมูลสารสนเทศตามตัวบ่งชี้ ปีการศึกษา 2550 ภาควิชาเภสัชเวทและเภสัชพฤกษศาสตร์ คณะเภสัชศาสตร์ มหาวิทยาลัยสงขลานครินทร์

องค์ประกอบที่ 4 การวิจัย

ตัวบ่งชี้ร่วม

ชื่อตัวบ่งชี้ : 4.6 เงินสนับสนุนงานวิจัยและงานสร้างสรรค์จากภายนอกสถาบันต่อจำนวนอาจารย์ประจำและนักวิจัย
(บาทต่อคน)

ผลการดำเนินงาน

ค่าน้ำหนัก	แผนปี 2550	ผลการดำเนินงานปีการศึกษา			เกณฑ์การให้คะแนน			ผลการประเมิน			
		2548	2549	2550	1	2	3	เทียบเกณฑ์	เทียบแผน	เทียบพัฒนาการ	คะแนนรวม
5.00	176,250	N/A	232,461.	364,927.21	1-34,999 บาท	35,000-49,999 บาท	มากกว่าหรือเท่ากับ 50,000 บาท	3	1	0	5

รายละเอียดผลการดำเนินงาน

ในปีการศึกษา 2550 ภาควิชาฯ ได้เงินสนับสนุนงานวิจัยจากต่างประเทศ จำนวน 725,050.- บาทและจากแหล่งทุนภายนอกสถาบันภายในประเทศ จำนวน 4,383,931.- บาท ซึ่งแบ่งเป็นเงินสนับสนุนจากแหล่งทุนวิจัย 4,242,265.- บาท และนอกแหล่งทุนวิจัย 141,666.- บาท รวมเป็นเงินสนับสนุนงานวิจัยภายนอกสถาบันเป็นเงินทั้งสิ้น 5,108,981.-บาท จากจำนวนอาจารย์ 14 คน

เอกสารอ้างอิง

- รายงานข้อมูลสารสนเทศตามตัวบ่งชี้ ปีการศึกษา 2550 ภาควิชาเภสัชเวทและเภสัชพฤกษศาสตร์ คณะเภสัชศาสตร์ มหาวิทยาลัยสงขลานครินทร์

องค์ประกอบที่ 4 การวิจัย

ตัวบ่งชี้รวม

ข้อตัวบ่งชี้ : 4.7 ร้อยละของอาจารย์ประจำและนักวิจัยได้รับทุนทำวิจัยหรืองานสร้างสรรค์จากภายในสถาบันต่อจำนวนอาจารย์ประจำและนักวิจัย

ผลการดำเนินงาน

ค่านำหนัก	แผนปี 2550	ผลการดำเนินงานปีการศึกษา			เกณฑ์การให้คะแนน			ผลการประเมิน			
		2548	2549	2550	1	2	3	เทียบเกณฑ์	เทียบแผน	เทียบพัฒนาการ	คะแนนรวม
5.00	80	N/A	64.3	85.71	ร้อยละ 1-34	ร้อยละ 35 -49	มากกว่าหรือเท่ากับร้อยละ 50	3	1	0	5

รายละเอียดผลการดำเนินงาน

ในปีการศึกษา 2550 มีอาจารย์และนักวิจัยของภาควิชาฯ ที่ได้รับทุนทำวิจัยจากภายในสถาบันจำนวน 12 คน จากจำนวนอาจารย์ 14 คน คิดเป็น 85.71%

เอกสารอ้างอิง

- รายงานข้อมูลสารสนเทศตามตัวบ่งชี้ ปีการศึกษา 2550 ภาควิชาเภสัชเวทและเภสัชพฤกษศาสตร์ คณะเภสัชศาสตร์ มหาวิทยาลัยสงขลานครินทร์

องค์ประกอบที่ 4 การวิจัย

ตัวบ่งชี้รวม

ข้อตัวบ่งชี้ : 4.8 ร้อยละของอาจารย์ประจำและนักวิจัยได้รับทุนทำวิจัยหรืองานสร้างสรรค์จากภายนอกสถาบันต่อจำนวนอาจารย์ประจำและนักวิจัย

ผลการดำเนินงาน

ค่านำหนัก	แผนปี 2550	ผลการดำเนินงานปีการศึกษา			เกณฑ์การให้คะแนน			ผลการประเมิน			
		2548	2549	2550	1	2	3	เทียบเกณฑ์	เทียบแผน	เทียบพัฒนาการ	คะแนนรวม
5.00	75	N/A	64.3	85.71	ร้อยละ 1-24	ร้อยละ 25 -39	มากกว่าหรือเท่ากับร้อยละ 40	3	1	0	5

รายละเอียดผลการดำเนินงาน

ในปีการศึกษา 2550 มีอาจารย์และนักวิจัยของภาควิชาฯ ที่ได้รับทุนทำวิจัยจากภายนอกสถาบันจำนวน 12 คน จากจำนวนอาจารย์ 14 คน คิดเป็น 85.71%

เอกสารอ้างอิง

- รายงานข้อมูลสารสนเทศตามตัวบ่งชี้ ปีการศึกษา 2550 ภาควิชาเภสัชเวทและเภสัชพฤกษศาสตร์ คณะเภสัชศาสตร์ มหาวิทยาลัยสงขลานครินทร์

องค์ประกอบที่ 4 การวิจัย

ตัวบ่งชี้ร่วม

ข้อตัวบ่งชี้ : 4.9 ร้อยละของงานวิจัยที่ตีพิมพ์เผยแพร่ในวารสารระดับชาติและนานาชาติ

ผลการดำเนินงาน

ค่าน้ำหนัก	แผนปี 2550	ผลการดำเนินงานปีการศึกษา			เกณฑ์การให้คะแนน			ผลการประเมิน			
		2548	2549	2550	1	2	3	เทียบเกณฑ์	เทียบแผน	เทียบพัฒนาการ	คะแนนรวม
5.00	110	N/A	142.86	178.57	ร้อยละ 1-14	ร้อยละ 15-29	มากกว่า หรือ เท่ากับ ร้อยละ 30	3	1	0	5

รายละเอียดผลการดำเนินงาน

ในปีการศึกษา 2550 อาจารย์และนักวิจัยของภาควิชาฯ มีผลงานวิจัยตีพิมพ์ในวารสารระดับนานาชาติ จำนวน 9 เรื่อง ผลงานวิจัยตีพิมพ์ในวารสารระดับชาติ จำนวน 2 เรื่อง และ ผลงานวิจัยตีพิมพ์ใน proceeding ของที่ประชุมวิชาการระดับนานาชาติ จำนวน 13 เรื่อง และระดับชาติ 1 เรื่อง รวมผลงานวิจัยและงานสร้างสรรค์ที่ตีพิมพ์เผยแพร่ ทั้งหมด 25 เรื่อง คิดเป็นร้อยละ 178.57 ต่อจำนวนอาจารย์ประจำและนักวิจัย

เอกสารอ้างอิง

- รายงานข้อมูลสารสนเทศตามตัวบ่งชี้ ปีการศึกษา 2550 ภาควิชาเภสัชเวทและเภสัชพฤกษศาสตร์ คณะเภสัชศาสตร์ มหาวิทยาลัยสงขลานครินทร์

องค์ประกอบที่ 4 การวิจัย

ตัวบ่งชี้ร่วม

ชื่อตัวบ่งชี้ : 4.10 ร้อยละของอาจารย์และนักวิจัยที่ Active งานวิจัยต่ออาจารย์ประจำและนักวิจัย*

ผลการดำเนินงาน

ค่าน้ำหนัก	แผนปี 2550	ผลการดำเนินงานปีการศึกษา			เกณฑ์การให้คะแนน			ผลการประเมิน			
		2548	2549	2550	1	2	3	เทียบเกณฑ์	เทียบแผน	เทียบพัฒนาการ	คะแนนรวม
5.00	82	N/A	71.43	92.86	ร้อยละ 1-9	ร้อยละ 10 -29	มากกว่าหรือเท่ากับร้อยละ 30	3	1	0	5

รายละเอียดผลการดำเนินงาน

ในปีการศึกษา 2550 ภาควิชาเภสัชเวทฯ มีอาจารย์ที่ได้รับทุนวิจัยจำนวน 13 คน จากอาจารย์ประจำทั้งหมด 14 คน คิดเป็นร้อยละ 92.86

เอกสารอ้างอิง

- รายงานข้อมูลสารสนเทศตามตัวบ่งชี้ ปีการศึกษา 2550 ภาควิชาเภสัชเวทและเภสัชพฤกษศาสตร์ คณะเภสัชศาสตร์ มหาวิทยาลัยสงขลานครินทร์

องค์ประกอบที่ 4 การวิจัย

ตัวชี้เฉพาะ

ข้อตัวชี้ : 4.12 ร้อยละของบทความวิจัยที่ได้รับการอ้างอิง (Citation) ใน refereed journalหรือในฐานข้อมูลระดับชาติหรือระดับนานาชาติต่ออาจารย์ประจำและนักวิจัย

ผลการดำเนินงาน

ค่าน้ำหนัก	แผนปี 2550	ผลการดำเนินงานปีการศึกษา			เกณฑ์การให้คะแนน			ผลการประเมิน			
		2548	2549	2550	1	2	3	เทียบเกณฑ์	เทียบแผน	เทียบพัฒนาการ	คะแนนรวม
10	100	N/A	152.94	273.34	ร้อยละ 1-14	ร้อยละ 15 -19	มากกว่าหรือเท่ากับร้อยละ 20	3	1	1	5

รายละเอียดผลการดำเนินงาน

ในปีการศึกษา 2550 บทความวิจัยของอาจารย์ภาควิชาเกษตรฯ ได้รับการอ้างอิงในระดับชาติจำนวน 1 เรื่อง และในระดับนานาชาติจำนวน 40 เรื่อง รวมเป็น 41 เรื่อง คิดเป็นร้อยละ 6.67, 266.67 และ 273.34 ตามลำดับ ต่ออาจารย์ประจำ 15 คน

เอกสารอ้างอิง

- รายงานข้อมูลสารสนเทศตามตัวชี้ ปีการศึกษา 2550 ภาควิชาเกษตรและเกษตรอุตสาหกรรม คณะเกษตรศาสตร์ มหาวิทยาลัยสงขลานครินทร์

องค์ประกอบที่ 4 การวิจัย

ตัวบ่งชี้เฉพาะ

ข้อบ่งชี้ : 4.13 จำนวนผลงานวิจัยและงานสร้างสรรค์ที่ได้รับการจดทะเบียนทรัพย์สินทางปัญญา (สิทธิบัตร/อนุสิทธิบัตร/ลิขสิทธิ์) ในรอบ 5 ปี ที่ผ่านมา (ชิ้นงาน)

ผลการดำเนินงาน

คำนำหลัก	แผนปี 2550	ผลการดำเนินงานปีการศึกษา			เกณฑ์การให้คะแนน			ผลการประเมิน			
		2548	2549	2550	1	2	3	เทียบเกณฑ์	เทียบแผน	เทียบพัฒนาการ	คะแนนรวม
-	-	-	-	3	1 ชิ้นงาน	2 ชิ้นงาน	มากกว่าหรือเท่ากับ 3 ชิ้นงาน	-	-	-	

รายละเอียดผลการดำเนินงาน

ในปีการศึกษา 2550 ภาควิชาเภสัชเวทฯ มีผลงานวิจัยที่ได้รับการจดทะเบียนทรัพย์สินทางปัญญาจำนวน 3 รายการ โดยเป็นผลงานของ ผศ. ดร. จุไรทิพย์ หวังสินทวีกุล 2 เรื่อง ได้แก่ Isoprenoid biosynthesis และ Non-mevalonate isoprenoid pathway และอีก 1 เรื่องเป็นผลงานของ ผศ. ดร. จักรชัย วัฒนากิรมย์สกุล ได้แก่ เรื่อง กรรมวิธีการทำแผ่นฟิล์มที่เตรียมจากสารละลายผสมของเพคตินและไคโตซาน เพื่อใช้เป็นตัวรองรับสารทางเภสัชภัณฑ์ในผลิตภัณฑ์ที่ใช้ทางผิวหนัง

เอกสารอ้างอิง

- รายงานข้อมูลสารสนเทศตามตัวบ่งชี้ ปีการศึกษา 2550 ภาควิชาเภสัชเวทและเภสัชพฤกษศาสตร์ คณะเภสัชศาสตร์ มหาวิทยาลัยสงขลานครินทร์

องค์ประกอบที่ 4 การวิจัย

สรุปผลการวิเคราะห์ตนเอง (SWOT Analysis) :

1. จุดอ่อน

- วิทยุวิจัยของอาจารย์ส่วนใหญ่ยังไม่ได้มาจากปัญหาของชุมชน ดังนั้นผลงานวิจัยของภาควิชาจึงยังไม่สามารถนำไปใช้ประโยชน์ต่อชุมชนได้อย่างเป็นรูปธรรม
- งานวิจัยของอาจารย์ในภาควิชาที่นำไปสู่การใช้ในเชิงพาณิชย์ยังมีน้อยมากเมื่อเปรียบเทียบกับธรรมชาติของงานวิจัยและศักยภาพของอาจารย์
- ภาควิชามีการติดต่อหรือเปิดรับปัญหาจากภาคอุตสาหกรรมค่อนข้างน้อย ซึ่งส่งผลกระทบต่อโอกาสในการนำผลงานวิจัยไปใช้ในเชิงพาณิชย์อย่างจริงจัง
- ความแออัดในภาควิชายังคงเป็นปัญหาที่ภาควิชา คณะ และมหาวิทยาลัย ยังไม่สามารถแก้ไขได้ และมีแต่จะเป็นปัญหาที่จะแก้ไขได้ยากขึ้น เมื่อมีหน่วยวิจัยในคณะเพิ่มขึ้นและพัฒนาขึ้น ในขณะที่พื้นที่ในคณะมีจำกัด และบางพื้นที่ยังใช้ประโยชน์ได้ไม่เต็มที่
- อาจารย์มีภาระงานด้านอื่นๆ ค่อนข้างมาก เช่น งานสอน งานบริการวิชาการ ทำให้เวลาที่ทุ่มเทให้งานวิจัยมีค่อนข้างน้อย

2. จุดแข็ง

- อาจารย์และนักวิทยาศาสตร์ของภาควิชามากกว่า 80% เป็น active researcher
- อาจารย์ในภาควิชามีความสามารถในการทำงานวิจัยที่มีความหลากหลาย
- อาจารย์ในภาควิชามีความสามารถในการหาทุนสนับสนุนการทำวิจัยจากแหล่งทุนภายในและภายนอกสถาบัน
- มีความร่วมมือกับนักวิจัยในกลุ่มวิจัยสมุนไพรของคณะเภสัชศาสตร์ และนักวิจัยนอกมหาวิทยาลัย ทั้งในและต่างประเทศ

3. โอกาส

- มีนักศึกษาที่สนใจเรียนต่อในระดับบัณฑิตศึกษาของภาควิชาจำนวนหนึ่ง ทำให้การผลิตงานวิจัยของอาจารย์ในภาควิชาสามารถทำได้มากขึ้น
- กระแสการใช้สมุนไพรในสังคมมีส่วนให้นักวิจัยสามารถเลือกหัวข้อวิจัยที่หลากหลาย และหาแหล่งทุนที่ตอบสนองต่อปัญหาวิจัยได้กว้างขวาง

4. อุปสรรค

- หลังจากที่โครงการความเป็นเลิศสิ้นสุดลง ทำให้อาจารย์ระดับบัณฑิตศึกษาลดจำนวนลง เนื่องจากไม่มีแรงจูงใจในการศึกษาต่อ ภาควิชาและคณะจำเป็นต้องหาแนวทางใหม่ในการขับเคลื่อนงานบัณฑิตศึกษาและงานวิจัยให้ต่อเนื่อง

5. กลยุทธ์ /แผนพัฒนา

- ภาควิชาและคณะจำเป็นต้องหาแนวทางใหม่ในการขับเคลื่อนงานบัณฑิตศึกษาและงานวิจัยให้ต่อเนื่อง เช่น การหาทุนจาก ทุนคปภ. ทุน DAAD หรือทุนจากเอกชนและรัฐบาลประเทศอื่นๆ

องค์ประกอบที่ 5 การบริการวิชาการแก่สังคม

ตัวบ่งชี้ร่วม

ข้อตัวบ่งชี้ : 5.1 มีระบบและกลไกในการบริการทางวิชาการแก่สังคมตามเป้าหมายของสถาบัน

ผลการดำเนินงาน

คำนำหลัก	แผนปี 2550	ผลการดำเนินงานปีการศึกษา			เกณฑ์การให้คะแนน			ผลการประเมิน			
		2548	2549	2550	1	2	3	เทียบเกณฑ์	เทียบแผน	เทียบพัฒนาการ	คะแนนรวม
-	-	-	-	มีการ ดำเนินการ 6 ข้อแรก	มีการ ดำเนินการ ไม่ครบ 3 ข้อ	มีการ ดำเนินการ 3-4 ข้อแรก	มีการ ดำเนินการ อย่างน้อย 5 ข้อแรก	-	-	-	-

เกณฑ์มาตรฐาน : ระดับ

1. มีการจัดทำนโยบาย แผนกลยุทธ์ และแผนดำเนินงานของการบริการวิชาการแก่สังคม
2. มีคณะกรรมการ คณะทำงานหรือหน่วยงานดำเนินการให้บริการวิชาการแก่สังคมตามแผนที่กำหนด
3. มีการกำหนดหลักเกณฑ์และหรือระเบียบในการให้บริการวิชาการแก่สังคม
4. มีการประเมินผลการปฏิบัติงานตามแผนที่กำหนด
5. มีการนำผลการประเมินไปปรับปรุงการบริการวิชาการแก่สังคม
6. มีการจัดทำแผนการเชื่อมโยงและบูรณาการการบริการทางวิชาการแก่สังคมเข้ากับการเรียนการสอน หรือการวิจัย หรือการทำนุบำรุง ศิลปวัฒนธรรม
7. มีการประเมินสัมฤทธิ์ผลและนำผลการประเมินไปพิจารณาปรับปรุงความเชื่อมโยงและบูรณาการระหว่างบริการวิชาการแก่สังคมกับการกิจ อื่น ๆ ของสถาบัน

รายละเอียดผลการดำเนินงาน

ภาควิชาเภสัชเวทฯ มีการบริการวิชาการแก่สังคม ทั้งการสาธิตให้ความรู้และผลิตยาแผนโบราณ การปฏิบัติหน้าที่
เภสัชกรของอาจารย์ประจำภาควิชาฯ ณ สถานปฏิบัติภารกิจชุมชน คณะเภสัชศาสตร์

เอกสารอ้างอิง

- รายงานข้อมูลสารสนเทศตามตัวบ่งชี้ ปีการศึกษา 2550 ภาควิชาเภสัชเวทและเภสัชพฤกษศาสตร์ คณะเภสัชศาสตร์ มหาวิทยาลัยสงขลานครินทร์

องค์ประกอบที่ 5 การบริการวิชาการแก่สังคม

ตัวบ่งชี้ร่วม

ชื่อตัวบ่งชี้ : 5.2 ร้อยละของอาจารย์ประจำที่มีส่วนร่วมในการให้บริการทางวิชาการแก่สังคมเป็นที่ปรึกษา เป็นกรรมการ วิทยานิพนธ์ภายนอกสถาบัน เป็นกรรมการวิชาการกรรมการวิชาชีพในระดับชาติหรือระดับนานาชาติต่ออาจารย์ประจำ ผลการดำเนินงาน

ค่าน้ำหนัก	แผนปี 2550	ผลการดำเนินงานปีการศึกษา			เกณฑ์การให้คะแนน			ผลการประเมิน			
		2548	2549	2550	1	2	3	เทียบเกณฑ์	เทียบแผน	เทียบพัฒนาการ	คะแนนรวม
3.34	มากกว่า หรือ เท่ากับร้อยละ 25	N/A	35.7	93.33	ร้อยละ 1-14	ร้อยละ 15-24	มากกว่า หรือ เท่ากับ ร้อยละ 25	3	1	0	5

รายละเอียดผลการดำเนินงาน

ภาควิชาเภสัชเวชฯ มีอาจารย์ประจำที่เป็นกรรมการวิชาชีพในระดับชาติ โดยเป็นกรรมการสอบขึ้นทะเบียนใบประกอบโรคศิลปะสาขาเภสัชกรรม ของสภาเภสัชกรรม จำนวน 14 คน จากอาจารย์ประจำทั้งหมด 15 คน (ลาศึกษา 1 คน) คิดเป็นร้อยละ 93.33

เอกสารอ้างอิง

- รายงานข้อมูลสารสนเทศตามตัวบ่งชี้ ปีการศึกษา 2550 ภาควิชาเภสัชเวชและเภสัชพฤกษศาสตร์ คณะเภสัชศาสตร์ มหาวิทยาลัยสงขลานครินทร์

องค์ประกอบที่ 5 การบริการวิชาการแก่สังคม

ตัวบ่งชี้ร่วม

ข้อตัวบ่งชี้ : 5.3 ร้อยละของกิจกรรมหรือโครงการบริการวิชาการและวิชาชีพที่ตอบสนองความต้องการพัฒนาและเสริมสร้างความเข้มแข็งของสังคม ชุมชน ประเทศชาติและนานาชาติต่ออาจารย์ประจำ

ผลการดำเนินงาน

ค่าน้ำหนัก	แผน ปี 2550	ผลการดำเนินงานปีการศึกษา			เกณฑ์การให้คะแนน			ผลการประเมิน			
		2548	2549	2550	1	2	3	เทียบเกณฑ์	เทียบแผน	เทียบพัฒนาการ	คะแนนรวม
3.34	มากกว่า หรือ เท่ากับ ร้อยละ 30	N/A	57.1	1835.71	ร้อยละ 1-19	ร้อยละ 20 -29	มากกว่า หรือ เท่ากับ ร้อยละ 30	3	1	0	5

รายละเอียดผลการดำเนินงาน

ในปีการศึกษา 2550 ภาควิชาจัดโครงการบริการวิชาการ 2 โครงการ จัดโครงการบริการวิชาการแก่ชุมชน ในงาน ม.อ. วิชาการ 1 โครงการ และโครงการเภสัชเวทสัญจร ซึ่งจัด 2 ครั้ง

ภาควิชาฯ มีสถานที่ผลิตยาแผนโบราณที่ได้รับใบอนุญาตผลิตยาแผนโบราณจาก อ.ย. เพื่อบริการผลิตยาสมุนไพรที่มีคุณภาพไว้บริการแก่ประชาชนในนามของมหาวิทยาลัยสงขลานครินทร์ คณะเภสัชศาสตร์มีโครงการให้บุคลากรของภาควิชาเภสัชเวทฯ ให้การบริการที่สถานปฏิบัติการเภสัชชุมชน ให้บริการตอบคำถามที่หน่วยเภสัชสนเทศจำนวน ให้บริการวิเคราะห์ยาที่หน่วยวิจัยและบริการวิชาการของคณะเภสัชศาสตร์ และภาควิชาฯ มีนโยบายให้บุคลากรของภาควิชาฯ ทำหน้าที่ให้บริการวิชาการด้านสมุนไพรแก่ประชาชนที่ศูนย์สมุนไพรทักษิณ คณะเภสัชศาสตร์ ซึ่งเปิดให้บริการทุกวันจันทร์ พุธ และศุกร์ เวลา 13.00 – 16.30 น. รวมกิจกรรมให้บริการวิชาการแก่ชุมชนทั้งสิ้น 257 กิจกรรม คิดเป็นร้อยละ 1835.71 ของอาจารย์ประจำ 14 คน

เอกสารอ้างอิง

- รายงานข้อมูลสารสนเทศตามตัวบ่งชี้ ปีการศึกษา 2550 ภาควิชาเภสัชเวทและเภสัชพฤกษศาสตร์ คณะเภสัชศาสตร์ มหาวิทยาลัยสงขลานครินทร์

องค์ประกอบที่ 5 การบริการวิชาการแก่สังคม

ตัวบ่งชี้ร่วม

ชื่อตัวบ่งชี้ : 5.4 ร้อยละของระดับความพึงพอใจของผู้รับบริการ

ผลการดำเนินงาน

ค่าน้ำหนัก	แผน ปี 2550	ผลการดำเนินงานปีการศึกษา			เกณฑ์การให้คะแนน			ผลการประเมิน			
		2548	2549	2550	1	2	3	เทียบเกณฑ์	เทียบแผน	เทียบพัฒนาการ	คะแนนรวม
3.33	มากกว่า หรือ เท่ากับร้อยละ 85	N/A	94.42	89.33	ร้อยละ 65-74	ร้อยละ 75-84	มากกว่า หรือ เท่ากับ ร้อยละ 85	3	1	0	5

รายละเอียดผลการดำเนินงาน

จากการประเมินความพึงพอใจในการจัดโครงการ ม.อ. วิชาการ จากผู้เข้าร่วมโครงการ พบว่าผลการประเมินความพึงพอใจของผู้เข้าร่วมโครงการเท่ากับ ร้อยละ 89.33 และ มีความพึงพอใจในระดับที่ดีถึงดีมาก

เอกสารอ้างอิง

- รายงานข้อมูลสารสนเทศตามตัวบ่งชี้ ปีการศึกษา 2550 ภาควิชาเภสัชเวทและเภสัชพฤกษศาสตร์ คณะเภสัชศาสตร์ มหาวิทยาลัยสงขลานครินทร์

องค์ประกอบที่ 5 การบริการวิชาการแก่สังคม

ตัวบ่งชี้ร่วม

ชื่อตัวบ่งชี้ : 5.5 ค่าใช้จ่าย และมูลค่าของสถาบันในการบริการวิชาการและวิชาชีพเพื่อสังคมต่ออาจารย์ประจำ (บาทต่อคน)

ผลการดำเนินงาน

ค่าน้ำหนัก	แผน ปี 2550	ผลการดำเนินงานปีการศึกษา			เกณฑ์การให้คะแนน			ผลการประเมิน			
		2548	2549	2550	1	2	3	เทียบเกณฑ์	เทียบแผน	เทียบพัฒนาการ	คะแนนรวม
3.33	มากกว่า หรือ เท่ากับ 7,500 บาท	6,000	14,774	15,305.29	1-4,999 บาท	5,000- 7,499 บาท	มากกว่าหรือ เท่ากับ 7,500 บาท	3	1	1	5

รายละเอียดผลการดำเนินงาน

ในปีการศึกษา 2550 ภาควิชาฯ มีค่าใช้จ่ายในโครงการต่างๆ รวม 71,554.- บาท และมีมูลค่าของสถาบันในการบริการวิชาการและวิชาชีพเพื่อสังคมรวม 142,720.- บาท ดังนั้น รวมค่าใช้จ่าย และมูลค่าของสถาบันในการบริการวิชาการและวิชาชีพเพื่อสังคมเท่ากับ 214,274.- บาท คิดเป็นอัตราส่วนต่ออาจารย์ 1 คน (ทั้งหมด 14 คน) เท่ากับ 15,305.29 บาท

เอกสารอ้างอิง

- รายงานข้อมูลสารสนเทศตามตัวบ่งชี้ ปีการศึกษา 2550 ภาควิชาเภสัชเวทและเภสัชพฤกษศาสตร์ คณะเภสัชศาสตร์ มหาวิทยาลัยสงขลานครินทร์

องค์ประกอบที่ 5 การบริการวิชาการแก่สังคม

ตัวบ่งชี้ร่วม

ข้อตัวบ่งชี้ : 5.6 มีการนำความรู้และประสบการณ์จากการบริการวิชาการและวิชาชีพมาใช้ในการพัฒนาการเรียนการสอนและการวิจัย (ระดับ)

ผลการดำเนินงาน

ค่านำหนัก	แผนปี 2550	ผลการดำเนินงานปีการศึกษา			เกณฑ์การให้คะแนน			ผลการประเมิน			
		2548	2549	2550	1	2	3	เทียบเกณฑ์	เทียบแผน	เทียบพัฒนาการ	คะแนนรวม
3.33	ดำเนินการได้มากกว่าหรือเท่ากับ 3 ข้อแรก	N/A	5	ดำเนินการครบทุกข้อ	ดำเนินการได้ 1 ข้อแรก	ดำเนินการได้ 2 ข้อแรก	ดำเนินการได้มากกว่าหรือเท่ากับ 3 ข้อแรก	3	1	0	5

เกณฑ์มาตรฐาน : ระดับ

1. มีแผนในการนำความรู้และประสบการณ์จากการบริการวิชาการ/วิชาชีพมาใช้ในการเรียนการสอนและการวิจัย
2. มีการนำความรู้และประสบการณ์จากการบริการวิชาการ/วิชาชีพมาใช้ในการเรียนการสอนอย่างน้อย 1 โครงการ
3. มีการนำความรู้และประสบการณ์จากการบริการวิชาการ/วิชาชีพมาใช้ในการวิจัยอย่างน้อย 1 โครงการ
4. มีการนำความรู้และประสบการณ์จากการบริการวิชาการ/วิชาชีพมาใช้ในการเรียนการสอนและการวิจัยอย่างน้อย 1 โครงการ
5. มีการบูรณาการการจัดการเรียนการสอนกับการวิจัยและการบริการวิชาการ/วิชาชีพอย่างน้อย 1 โครงการ

รายละเอียดผลการดำเนินงาน

อาจารย์ของภาควิชาฯ มีการนำความรู้และประสบการณ์จากการบริการวิชาการและวิชาชีพ รวมทั้งประสบการณ์จากโครงการต่างๆ ของภาควิชาฯ เช่น โครงการศึกษาภูมิปัญญาเกี่ยวกับแพทย์แผนไทย มาใช้ในการพัฒนาการเรียนการสอนและการวิจัย นอกจากนี้ยังได้นำประสบการณ์ในการบริการวิเคราะห์ยาสมุนไพรและการผลิตยาสมุนไพรมาใช้ในการเรียนการสอนและการสร้างงานวิจัยด้วย

เอกสารอ้างอิง

- รายงานข้อมูลสารสนเทศตามตัวบ่งชี้ ปีการศึกษา 2550 ภาควิชาเภสัชเวทและเภสัชพฤกษศาสตร์ คณะเภสัชศาสตร์ มหาวิทยาลัยสงขลานครินทร์

องค์ประกอบที่ 5 การบริการวิชาการแก่สังคม

ตัวบ่งชี้ร่วม

ข้อตัวบ่งชี้ : 5.7 ร้อยละของค่าใช้จ่ายและมูลค่าที่บริการวิชาการผู้ด้อยโอกาส (ไม่รวม รพ.และรพ.ทันตกรรม) ต่องบดำเนินการทั้งหมด

ผลการดำเนินงาน

คำนำหลัก	แผนปี 2550	ผลการดำเนินงานปีการศึกษา			เกณฑ์การให้คะแนน			ผลการประเมิน			
		2548	2549	2550	1	2	3	เทียบเกณฑ์	เทียบแผน	เทียบพัฒนาการ	คะแนนรวม
-	-	-	-	*	ร้อยละ 0.20-0.49	ร้อยละ 0.50-0.79	มากกว่า หรือ เท่ากับ ร้อยละ 0.80	-	-	-	-

รายละเอียดผลการดำเนินงาน

*ในปีการศึกษา 2550 ทางภาควิชาฯ ได้มอบเอกสารการค้นคว้าและหนังสือ เกี่ยวกับสมุนไพร แก่ห้องสมุด โรงเรียนเทพา อำเภอเทพา จังหวัดสงขลา (ซึ่งเป็น โรงเรียนในอำเภอที่ได้รับผลกระทบจากปัญหา 3 จังหวัด ชายแดนใต้) เพื่อให้ นักเรียนและผู้สนใจ ได้ใช้ประโยชน์ในการค้นคว้า หากความรู้ต่อไป

เอกสารอ้างอิง

- รายงานข้อมูลสารสนเทศตามตัวบ่งชี้ ปีการศึกษา 2550 ภาควิชาเภสัชเวทและเภสัชพฤกษศาสตร์ คณะเภสัชศาสตร์ มหาวิทยาลัยสงขลานครินทร์ (หนังสือ ที่ ศษ 0521.1.0706/001)

องค์ประกอบที่ 5 การบริการวิชาการแก่สังคม

ตัวบ่งชี้ร่วม

ชื่อตัวบ่งชี้ : 5.8 การเป็นผู้ทรงคุณวุฒิพิจารณาบทความวิชาการ/เลื่อนระดับต่อนุเคราะห์ทั้งหมด

ผลการดำเนินงาน

ค่านำหนัก	แผน ปี 2550	ผลการดำเนินงานปีการศึกษา			เกณฑ์การให้คะแนน			ผลการประเมิน			
		2548	2549	2550	1	2	3	เทียบเกณฑ์	เทียบแผน	เทียบพัฒนาการ	คะแนนรวม
3.33	มากกว่า หรือเท่ากับ ร้อยละ 10	N/A	21.43	เท่ากับ ร้อยละ 25	ร้อยละ 1-4	ร้อยละ 5-9	มากกว่า หรือ เท่ากับ ร้อยละ 10	3	1	0	5

รายละเอียดผลการดำเนินงาน

ในปีการศึกษา 2550 ภาควิชาเภสัชเวทฯ มีจำนวนอาจารย์ที่ได้รับแต่งตั้งเป็นผู้ทรงคุณวุฒิจำนวน 5 คน จากบุคลากรทั้งหมด 20 คน คิดเป็นร้อยละ 25

เอกสารอ้างอิง

- รายงานข้อมูลสารสนเทศตามตัวบ่งชี้ ปีการศึกษา 2550 ภาควิชาเภสัชเวทและเภสัชพฤกษศาสตร์ คณะเภสัชศาสตร์ มหาวิทยาลัยสงขลานครินทร์

องค์ประกอบที่ 5 การบริการวิชาการแก่สังคม

สรุปผลการวิเคราะห์ตนเอง (SWOT Analysis) :

1. จุดอ่อน

- อาจารย์ในภาควิชามีภาระงานมาก ทำให้เวลาที่จะให้กับงานบริการวิชาการ น้อยลง
- การขาดนโยบายที่ชัดเจนในการจัดกลุ่มอาจารย์ของมหาวิทยาลัย และคณะ ทำให้ภาควิชาฯ ประสบปัญหาในการสร้างทิศทางและพันธกิจที่จำเพาะเจาะจง แต่กลับต้องกระจายทรัพยากรในทุกจุดโดยไม่จำเป็น

2. จุดแข็ง

- บุคลากรในภาควิชามีความรู้ความสามารถ และมีความตระหนักในการให้บริการวิชาการแก่สังคมอย่างเต็มที่และเต็มใจ

3. โอกาส

- ในปัจจุบันสังคมและชุมชน ยังมีความต้องการการสนับสนุนความรู้ทางด้านสมุนไพร จากคณะเภสัชศาสตร์อีกมาก
- ความสอดคล้องระหว่างการบริการวิชาการ/วิเคราะห์สมุนไพร กับเนื้อหาการเรียนการสอนในรายวิชาบังคับของภาควิชา เป็นโอกาสให้ภาควิชาสร้างความเชื่อมโยงระหว่างการบริการวิชาการไปสู่การเรียนการสอนและงานวิจัย

4. อุปสรรค

- ปัญหาเรื่องข้อจำกัดของเวลาของบุคลากรที่มีน้อย เนื่องจากมีภาระงานที่ต้องรับผิดชอบหลายด้าน ทำให้ไม่สามารถทำงานบริการวิชาการแก่สังคมได้เต็มที่

5. กลยุทธ์ /แผนพัฒนา

- กำหนดทิศทางของงานบริการในแต่ละปี
- แบ่งงานเพื่อกระจายงานให้แก่บุคลากรในภาควิชาฯ จะทำให้งานที่ทำไม่หนักเกินกำลังของแต่ละคน สามารถทำงานได้เต็มความสามารถ

องค์ประกอบที่ 7 การบริหารและการจัดการ

ตัวบ่งชี้ร่วม

ข้อตัวบ่งชี้ : 7.1 สถานสถาบันใช้หลักธรรมาภิบาลในการบริหารจัดการและสามารถผลักดันสถาบันให้แข่งขันได้ในระดับสากล

ผลการดำเนินงาน

ค่านำหนัก	แผนปี 2550	ผลการดำเนินงานปีการศึกษา			เกณฑ์การให้คะแนน			ผลการประเมิน			
		2548	2549	2550	1	2	3	เทียบเกณฑ์	เทียบแผน	เทียบพัฒนาการ	คะแนนรวม
1.67	มีการดำเนินการครบทุกข้อ	N/A	N/A	มีการดำเนินการครบทุกข้อ	มีการดำเนินการไม่ครบ 4 ข้อ	มีการดำเนินการ 4 ข้อ	มีการดำเนินการครบทุกข้อ	3	1	0	5

เกณฑ์มาตรฐาน : ข้อ

1. สถานสถาบันมีบทบาทสำคัญในการกำหนดทิศทาง ยุทธศาสตร์และนโยบายของสถาบัน
2. สถานสถาบันมีการติดตามผลการดำเนินงานตามภารกิจหลักของสถาบันมากกว่าปีละ 2 ครั้ง
3. มีการประชุมกรรมการสภาสถาบันอย่างสม่ำเสมอ 80 ของแผน ในการประชุมแต่ละครั้งมีกรรมการเข้าร่วมโดยเฉลี่ยไม่น้อยกว่าร้อยละ 80 โดยมีเอกสารให้กรรมการสภาสถาบันอย่างน้อย 7 วันก่อนการประชุม
4. สถานสถาบันจัดให้มีการประเมินผลงานของอธิการบดีหรือผู้บริหารสูงสุดตามหลักเกณฑ์ที่ตกลงกันไว้ล่วงหน้า
5. สถานสถาบันมีการดำเนินงานโดยใช้หลักธรรมาภิบาลและส่งเสริมการบริหารงาน โดยใช้หลักธรรมาภิบาลทั่วทั้งองค์กร

รายละเอียดผลการดำเนินงาน

ภาควิชาเภสัชเวทฯ ใช้หลักธรรมาภิบาลในการบริหารจัดการ และสามารถ ผลักดันให้ภาควิชาฯ มีผลงานที่โดดเด่นในหลายๆ ด้าน ทั้งนี้การบริหารของภาควิชาจะยึดมติของภาควิชาเป็นหลัก โดยได้จากการประชุมภาคอย่างสม่ำเสมอ

เอกสารอ้างอิง

- รายงานข้อมูลสารสนเทศตามตัวบ่งชี้ ปีการศึกษา 2550 ภาควิชาเภสัชเวทและเภสัชพฤกษศาสตร์ คณะเภสัชศาสตร์ มหาวิทยาลัยสงขลานครินทร์

องค์ประกอบที่ 7 การบริหารและการจัดการ

ตัวบ่งชี้ร่วม

ชื่อตัวบ่งชี้ : 7.2 ภาวะผู้นำของผู้บริหารทุกระดับของสถาบัน

ผลการดำเนินงาน

ค่าน้ำหนัก	แผนปี 2550	ผลการดำเนินงานปีการศึกษา			เกณฑ์การให้คะแนน			ผลการประเมิน			
		2548	2549	2550	1	2	3	เทียบเกณฑ์	เทียบแผน	เทียบพัฒนาการ	คะแนนรวม
1.66	มีการ ดำเนินการ ครบทุกข้อ	N/A	N/A	มีการ ดำเนินการ ครบทุก ข้อ	มีการ ดำเนินการ ไม่ครบ 3 ข้อแรก	มีการ ดำเนินการ 3 ข้อแรก	มีการ ดำเนินการ ครบทุกข้อ	3	1	0	5

เกณฑ์มาตรฐาน : ระดับ

1. มีกระบวนการสรรหาผู้บริหารที่เป็นระบบ โปร่งใส ตรวจสอบได้
2. ผู้บริหารดำเนินการบริหารด้วยหลักธรรมาภิบาลและใช้ศักยภาพภาวะผู้นำที่มีอยู่โดยคำนึงถึงประโยชน์ของสถาบันและผู้มีส่วนได้ส่วนเสีย
3. มีกระบวนการประเมินศักยภาพและผลการปฏิบัติงานของผู้บริหารที่ชัดเจนและเป็นที่ยอมรับในสถาบัน
4. มีการจัดทำแผนและกลไกการพัฒนาคุณภาพของผู้บริหารตามผลการประเมิน และดำเนินการตามแผนอย่างครบถ้วน

รายละเอียดผลการดำเนินงาน

ในปีการศึกษา 2550 ทางภาควิชามีการสรรหาหัวหน้าภาควิชาฯ คนใหม่ เนื่องจากคนเก่าหมดวาระ ซึ่งขบวนการสรรหาเป็นอย่างดีมีระบบ โปร่งใส และสามารถตรวจสอบได้ และมีการประเมินการปฏิบัติงานของผู้บริหารอย่างสม่ำเสมอ

เอกสารอ้างอิง

- รายงานข้อมูลสารสนเทศตามตัวบ่งชี้ ปีการศึกษา 2550 ภาควิชาเภสัชเวทและเภสัชพฤกษศาสตร์ คณะเภสัชศาสตร์ มหาวิทยาลัยสงขลานครินทร์

องค์ประกอบที่ 7 การบริหารและการจัดการ

ตัวบ่งชี้ร่วม

ข้อตัวบ่งชี้ : 7.3 มีการพัฒนาสถาบันสู่องค์กรเรียนรู้

ผลการดำเนินงาน

ค่าน้ำหนัก	แผนปี 2550	ผลการดำเนินงานปีการศึกษา			เกณฑ์การให้คะแนน			ผลการประเมิน			
		2548	2549	2550	1	2	3	เทียบเกณฑ์	เทียบแผน	เทียบพัฒนาการ	คะแนนรวม
1.67	มีการดำเนินการอย่างน้อย 4 ข้อแรก	N/A	N/A	มีการดำเนินการอย่างน้อย 4 ข้อแรก	มีการดำเนินการไม่ครบ 3 ข้อแรก	มีการดำเนินการ 3 ข้อแรก	มีการดำเนินการอย่างน้อย 4 ข้อแรก	3	1	0	5

เกณฑ์มาตรฐาน : ระดับ

1. มีการทบทวนและจัดทำแผนการจัดการความรู้ เพื่อมุ่งสู่องค์กรแห่งการเรียนรู้และประชา-สัมพันธ์เผยแพร่ให้ประชาคมของสถาบันรับทราบ
2. มีการดำเนินการตามแผนจัดการความรู้และประสบความสำเร็จตามเป้าหมายไม่น้อยกว่า ร้อยละ 50
3. มีการดำเนินการตามแผนจัดการความรู้และประสบความสำเร็จตามเป้าหมายร้อยละ 100
4. มีการติดตามประเมินผลความสำเร็จของการจัดการความรู้
5. มีการนำผลการประเมินไปปรับใช้ในการพัฒนากระบวนการจัดการความรู้ให้เป็นส่วนหนึ่งของกระบวนการปกติและปรับปรุงแผนการจัดการความรู้

รายละเอียดผลการดำเนินงาน

ภาควิชาฯ มีการจัดทำแผนปฏิบัติงานร่วมกันทุกปี และได้แจกแผนปฏิบัติงานให้แก่บุคลากรทุกคน เพื่อให้ทุกคนได้ปฏิบัติงานให้สอดคล้องกับแผนที่วางไว้ นอกจากนี้บุคลากรของภาควิชาได้เข้าอบรมการจัดการความรู้ (Knowledge management, KM) เพื่อนำมาปรับใช้ให้สอดคล้องกับงานของภาควิชาฯ

เอกสารอ้างอิง

- รายงานข้อมูลสารสนเทศตามตัวบ่งชี้ ปีการศึกษา 2550 ภาควิชาเภสัชเวทและเภสัชพฤกษศาสตร์ คณะเภสัชศาสตร์ มหาวิทยาลัยสงขลานครินทร์

องค์ประกอบที่ 7 การบริหารและการจัดการ

ตัวบ่งชี้ร่วม

ข้อตัวบ่งชี้ : 7.4 มีระบบและกลไกในการบริหารทรัพยากรบุคคลเพื่อพัฒนา และธำรงรักษาไว้ให้บุคลากรมีคุณภาพและประสิทธิภาพ

ผลการดำเนินงาน

ค่านำหนัก	แผนปี 2550	ผลการดำเนินงานปีการศึกษา			เกณฑ์การให้คะแนน			ผลการประเมิน			
		2548	2549	2550	1	2	3	เทียบเกณฑ์	เทียบแผน	เทียบพัฒนาการ	คะแนนรวม
1.66	มีการดำเนินการอย่างน้อย 5 ข้อแรก	N/A	N/A	มีการดำเนินการ 5 ข้อแรก	มีการดำเนินการ ไม่ครบ 3 ข้อแรก	มีการดำเนินการ 3-4 ข้อแรก	มีการดำเนินการ อย่างน้อย 5 ข้อแรก	3	1	0	5

เกณฑ์มาตรฐาน : ระดับ

1. มีการจัดทำแผนการบริหารทรัพยากรบุคคลที่เป็นรูปธรรม ภายใต้การวิเคราะห์ข้อมูลเชิงประจักษ์
2. มีระบบและกลไกในการบริหารทรัพยากรบุคคลที่เป็นการส่งเสริมสมรรถนะในการปฏิบัติงาน เช่น การสรรหา การจัดวางคนลงตำแหน่ง การกำหนดเส้นทางเดินของตำแหน่ง การสนับสนุนเข้าร่วมประชุม ฝึกอบรมและหรือเสนอผลงานทางวิชาการ การประเมินผลการปฏิบัติงานมาตรการสร้างขวัญกำลังใจ มาตรการลงโทษ รวมทั้งการพัฒนา และรักษาบุคลากรที่มีคุณภาพ
3. มีระบบสวัสดิการและเสริมสร้างสุขภาพที่ดี และสร้างบรรยากาศที่ดีให้บุคลากรทำงานได้อย่างมีประสิทธิภาพและอยู่อย่างมีความสุข
4. มีระบบส่งเสริมสนับสนุนบุคลากรที่มีศักยภาพสูงให้มีโอกาสประสบความสำเร็จและก้าวหน้าในอาชีพอย่างรวดเร็วความสาขางาน
5. มีการประเมินความพึงพอใจของบุคลากรทุกระดับอย่างเป็นระบบ
6. มีการนำผลการประเมินความพึงพอใจเสนอผู้บริหารระดับสูง และมีแนวทางในการปรับปรุงพัฒนาเพื่อให้อีกดีขึ้น

รายละเอียดผลการดำเนินงาน

ภาควิชาฯ มีการกำหนดระเบียบปฏิบัติของภาควิชาฯ ซึ่งบุคลากรทุกคน ให้ความร่วมมือในการปฏิบัติตาม เช่น การกำหนดการแต่งกายของบุคลากรภาควิชาฯ นอกจากนั้นทางภาควิชาฯ สนับสนุนให้บุคลากรทุกคน ได้เข้าร่วมประชุม อบรม สัมมนา ทั้งในและต่างประเทศ เพื่อพัฒนาศักยภาพของบุคลากร ตลอดจนสนับสนุนบุคลากรทุกท่านให้ทำงานวิจัยในสาขาที่ชำนาญ

ทางภาควิชาฯ ยังมีสวัสดิการด้านอื่นๆ เพื่อสนับสนุนการทำงานของบุคลากร เช่น สวัสดิการเครื่องดื่ม ทั้งนี้ภาควิชาฯ ได้ประเมินความพึงพอใจในการทำงานของบุคลากร เพื่อนำมาปรับปรุงบรรยากาศและสิ่งแวดล้อมของภาควิชาฯ ให้เอื้อแก่การทำงานของสมาชิกให้มากที่สุด

เอกสารอ้างอิง

- รายงานข้อมูลสารสนเทศตามตัวบ่งชี้ ปีการศึกษา 2550 ภาควิชาเภสัชเวทและเภสัชพฤกษศาสตร์ คณะเภสัชศาสตร์ มหาวิทยาลัยสงขลานครินทร์
- แบบประเมินความพึงพอใจของบุคลากรภาควิชาฯ

องค์ประกอบที่ 7 การบริหารและการจัดการ

ตัวบ่งชี้ร่วม

ชื่อตัวบ่งชี้ : 7.5 ศักยภาพของระบบฐานข้อมูลเพื่อการบริหาร การเรียนการสอน และการวิจัย

ผลการดำเนินงาน

คำนำหน้า	แผน ปี 2550	ผลการดำเนินงานปีการศึกษา			เกณฑ์การให้คะแนน			ผลการประเมิน			
		2548	2549	2550	1	2	3	เทียบเกณฑ์	เทียบแผน	เทียบพัฒนาการ	คะแนนรวม
1.67	มีการ ดำเนินการ ร้อยละ น้อย 3 ข้อแรก	N/A	N/A	มีการ ดำเนินการ การ 3 ข้อ แรก	มีการ ดำเนินการ ไม่ครบ 2 ข้อแรก	มีการ ดำเนินการ 2 ข้อแรก	มีการ ดำเนินการ อย่างน้อย 3 ข้อแรก	3	1	0	5

เกณฑ์มาตรฐาน : ระดับ

1. มีนโยบายในการจัดทำระบบฐานข้อมูลเพื่อการตัดสินใจ
2. มีระบบฐานข้อมูลเพื่อการตัดสินใจ
3. มีการประเมินประสิทธิภาพ และความปลอดภัยของระบบฐานข้อมูล
4. มีการประเมินความพึงพอใจของผู้ใช้ฐานข้อมูล
5. มีการนำผลการประเมินในข้อ 3 และ 4 มาปรับปรุงระบบฐานข้อมูล
6. มีการเชื่อมโยงระบบฐานข้อมูลของสถาบันผ่านระบบเครือข่ายกับสำนักงานคณะกรรมการการอุดมศึกษาตามรูปแบบมาตรฐานที่กำหนด

รายละเอียดผลการดำเนินงาน

ทางภาควิชาฯ มีการนำระบบฐานข้อมูลมาใช้ในการบริหาร การเรียนการสอน และการวิจัย เช่น การใช้ระบบฐานข้อมูล MIS, DSS มาใช้เป็นต้น

เอกสารอ้างอิง

- รายงานข้อมูลสารสนเทศตามตัวบ่งชี้ ปีการศึกษา 2550 ภาควิชาเภสัชเวทและเภสัชพฤกษศาสตร์ คณะเภสัชศาสตร์ มหาวิทยาลัยสงขลานครินทร์
- ระบบฐานข้อมูล MIS, DSS

องค์ประกอบที่ 7 การบริหารและการจัดการ

ตัวบ่งชี้ร่วม

ชื่อตัวบ่งชี้ : 7.6 ระดับความสำเร็จในการเปิดโอกาสให้บุคคลภายนอกเข้ามามีส่วนร่วมในการพัฒนาสถาบันอุดมศึกษา

ผลการดำเนินงาน

คำนำหน้า ตำแหน่ง	แผนปี 2550	ผลการดำเนินงานปีการศึกษา			เกณฑ์การให้คะแนน			ผลการประเมิน			
		2548	2549	2550	1	2	3	เทียบเกณฑ์	เทียบแผน	เทียบพัฒนาการ	คะแนนรวม
-	-	-	-	-	มีการ ดำเนินการ ไม่ครบ 3 ข้อแรก	มีการ ดำเนินการ 3-4 ข้อแรก	มีการ ดำเนินการ ครบทุกข้อ	-	-	-	-

เกณฑ์มาตรฐาน : ระดับ

1. มีการเปิดเผยข้อมูลข่าวสารแก่ประชาชนอย่างโปร่งใส ผ่านช่องทางต่าง ๆ อาทิเอกสารสิ่งพิมพ์ เว็บไซต์ นิทรรศการ
2. มีระบบการรับฟังความคิดเห็นของประชาชนผ่านช่องทางที่เปิดเผยและเป็นที่ยอมรับกัน โดยตัวอย่างน้อย 3 ช่องทาง
3. มีการนำความคิดเห็นของประชาชน ไปประกอบการบริหารงาน โดยมีเจ้าหน้าที่รับผิดชอบและมีการดำเนินงานอย่างเป็นรูปธรรม
4. มีที่ปรึกษาที่มาจากภาคประชาชน ทั้งที่เป็นทางการและไม่เป็นทางการ และมีการดำเนินกิจกรรมร่วมกันอย่างต่อเนื่องและชัดเจน เช่น จัดประชุมร่วมกันอย่างน้อยปีละ 2 ครั้ง
5. มีกระบวนการหรือกลไกการติดตามตรวจสอบโดยภาคประชาชน

รายละเอียดผลการดำเนินงาน

ภาควิชาฯ เปิดโอกาสให้บุคคลภายนอกเข้ามามีส่วนร่วมในการแสดงความคิดเห็น ข้อเสนอแนะ ตลอดจนการตอบคำถามต่างๆ จากประชาชน โดยผ่านหลายช่องทาง เช่น website (www.pcog.pharmacy.psu.ac.th) ผ่านทางโทรศัพท์/โทรสาร (074-428220) และผ่านทาง email (pcog-pharmacy@psu.ac.th)

เอกสารอ้างอิง

- รายงานข้อมูลสารสนเทศตามตัวบ่งชี้ ปีการศึกษา 2550 ภาควิชาเภสัชเวทและเภสัชพฤกษศาสตร์ คณะเภสัชศาสตร์ มหาวิทยาลัยสงขลานครินทร์

องค์ประกอบที่ 7 การบริหารและการจัดการ

ตัวบ่งชี้ร่วม

ชื่อตัวบ่งชี้ : 7.7 ร้อยละของอาจารย์ประจำที่ได้รับรางวัลผลงานทางวิชาการหรือวิชาชีพในระดับชาติหรือนานาชาติ

ผลการดำเนินงาน

ค่านำหนัก	แผนปี 2550	ผลการดำเนินงานปีการศึกษา			เกณฑ์การให้คะแนน			ผลการประเมิน			
		2548	2549	2550	1	2	3	เทียบเกณฑ์	เทียบแผน	เทียบพัฒนาการ	คะแนนรวม
1.67	ร้อยละ 0.10-0.99	N/A	N/A	0*	ร้อยละ 0.10-0.99	ร้อยละ 1.00-1.99	1. มากกว่าหรือเท่ากับร้อยละ 2.00 และ 2. อย่างน้อย ร้อยละ 50 ของผู้ที่ได้รับรางวัล ในข้อ 1 เป็นรางวัลด้านการวิจัย	0	0	0	0

หมายเหตุ กรณีได้ข้อ 1 แต่ไม่ได้ข้อ 2 ถือว่า ได้คะแนน 2

รายละเอียดผลการดำเนินงาน

*ในปีการศึกษา 2550 ไม่มีอาจารย์ประจำที่ได้รับรางวัลผลงานทางวิชาการหรือวิชาชีพในระดับชาติหรือนานาชาติ มีเพียงอาจารย์ 2 ท่านของภาควิชาฯ คือ รศ. ดร. สนั่น สุขธีรสกุล และ รศ. ดร. สุภิญญา ติวตระกูล ซึ่งได้รับรางวัลนักวิจัยดีเด่นในงานสัปดาห์นักวิจัย ม.อ.

เอกสารอ้างอิง

- ประกาศ รางวัลนักวิจัยดีเด่น ในงานสัปดาห์นักวิจัย ม.อ. 2551

องค์ประกอบที่ 7 การบริหารและการจัดการ

ตัวบ่งชี้ร่วม

ชื่อตัวบ่งชี้ : 7.8 มีการนำระบบบริหารความเสี่ยงมาใช้ในกระบวนการบริหารการศึกษา

ผลการดำเนินงาน

ค่านำหนัก	แผน ปี 2550	ผลการดำเนินงานปีการศึกษา			เกณฑ์การให้คะแนน			ผลการประเมิน			
		2548	2549	2550	1	2	3	เทียบเกณฑ์	เทียบแผน	เทียบพัฒนาการ	คะแนนรวม
1.67	มีการดำเนินการไม่ครบ 3 ข้อแรก	N/A	N/A	มีการดำเนินการครบทุกข้อ	มีการดำเนินการไม่ครบ 3 ข้อแรก	มีการดำเนินการ 3-4 ข้อแรก	มีการดำเนินการครบทุกข้อ	3	1	0	5

เกณฑ์มาตรฐาน : ระดับ

1. มีการแต่งตั้งคณะกรรมการหรือคณะทำงานบริหารความเสี่ยง โดยมีผู้บริหารระดับสูงและตัวแทนที่รับผิดชอบพันธกิจหลักของสถาบันร่วมเป็นคณะกรรมการหรือคณะทำงาน โดยผู้บริหารระดับสูงต้องมีบทบาทสำคัญในการกำหนดนโยบายหรือแนวทางในการบริหารความเสี่ยง
2. มีการวิเคราะห์และระบุปัจจัยเสี่ยงที่ส่งผลกระทบต่อหรือสร้างความเสียหายหรือความล้มเหลวหรือลดโอกาสที่จะบรรลุเป้าหมายในการบริหารงาน และจัดลำดับความสำคัญของปัจจัยเสี่ยง
3. มีการจัดทำแผนบริหารความเสี่ยง โดยแผนดังกล่าวต้องกำหนดมาตรการหรือแผนปฏิบัติการในการสร้างความรู้ ความเข้าใจให้กับบุคลากรทุกระดับในด้านการบริหารความเสี่ยงและการดำเนินการแก้ไข ลด หรือป้องกันความเสี่ยงที่จะเกิดขึ้นอย่างเป็นรูปธรรม
4. มีการดำเนินการตามแผนบริหารความเสี่ยง
5. มีการสรุปผลการดำเนินงานตามแผนบริหารความเสี่ยง ตลอดจน มีการกำหนดแนวทางและข้อเสนอแนะในการปรับปรุงแผนบริหารความเสี่ยง โดยได้รับความเห็นชอบจากผู้บริหารสูงสุดของสถาบัน

รายละเอียดผลการดำเนินงาน

ภาควิชาฯ มีการนำระบบบริหารความเสี่ยงมาใช้ในกระบวนการบริหารการศึกษา โดยการแต่งตั้งกรรมการบริหารความเสี่ยง และมีการวิเคราะห์ปัญหาความเสี่ยงในด้านต่างๆ ซึ่งอาจเกิดขึ้นได้ เช่น ความเสี่ยงทางการเงิน การทำงาน และการบริหารจัดการ เป็นต้น นอกจากนั้นภาควิชาฯ ได้จัดทำแผนและดำเนินการตามแผนที่วางไว้ โดยภาควิชาฯ จะสรุปผลการดำเนินงานในการประชุมเพื่อทำแผนภาควิชาฯ และปรับปรุงแก้ไขแผนบริหารความเสี่ยงเพื่อนำมาใช้ในลำดับถัดไป

เอกสารอ้างอิง

- รายงานข้อมูลสารสนเทศตามตัวบ่งชี้ ปีการศึกษา 2550 ภาควิชาเภสัชเวทและเภสัชพฤกษศาสตร์ คณะเภสัชศาสตร์ มหาวิทยาลัยสงขลานครินทร์

องค์ประกอบที่ 7 การบริหารและการจัดการ

ตัวบ่งชี้ร่วม

ชื่อตัวบ่งชี้ : 7.9 ระดับความสำเร็จของการถ่ายทอดตัวบ่งชี้และเป้าหมายของระดับองค์กรสู่ระดับบุคคล

ผลการดำเนินงาน

ค่าน้ำหนัก	แผน ปี 2550	ผลการดำเนินงานปีการศึกษา			เกณฑ์การให้คะแนน			ผลการประเมิน			
		2548	2549	2550	1	2	3	เทียบเกณฑ์	เทียบแผน	เทียบพัฒนาการ	คะแนนรวม
1.66	มีการดำเนินการครบทุกข้อ	N/A	N/A	มีการดำเนินการครบทุกข้อ	มีการดำเนินการไม่ครบ 5 ข้อแรก	มีการดำเนินการ 5-7 ข้อแรก	มีการดำเนินการครบทุกข้อ	3	1	0	5

เกณฑ์มาตรฐาน : ระดับ

1. มีการกำหนดแนวทางการดำเนินการในการประเมินผลภายในสถาบัน
2. มีแผนงานการประเมินผลภายในสถาบัน
3. มีการกำหนดตัวบ่งชี้และเป้าหมายตามพันธกิจและยุทธศาสตร์ของสถาบัน
4. มีการจัดทำ Strategy Map ของหน่วยงานในระดับคณะหรือเทียบเท่า โดยกำหนดเป้าประสงค์ของแต่ละประเด็นยุทธศาสตร์ที่เกี่ยวข้องกับหน่วยงานให้เชื่อมโยงกับเป้าประสงค์และประเด็นยุทธศาสตร์ของสถาบัน
5. มีการขึ้นบัญชีทัศนและประเด็นยุทธศาสตร์ของสถาบันอุดมศึกษาในระดับคณะหรือเทียบเท่า
6. มีระบบในการติดตามผลการดำเนินงานตามตัวบ่งชี้และเป้าหมายตามคำรับรองของผู้บริหารระดับต่าง ๆ
7. มีการประเมินผลการดำเนินงานตามตัวบ่งชี้และเป้าหมายตามคำรับรอง
8. มีการนำผลการประเมินผลการดำเนินงานของผู้บริหาร ไปเชื่อมโยงกับระบบการสร้างแรงจูงใจ

รายละเอียดผลการดำเนินงาน

ภาควิชาฯ มีการกำหนดแผนงานการประเมินผลภายในสถาบันที่ชัดเจน มีการรายงานข้อมูลสารสนเทศตามตัวบ่งชี้และรายงานประจำปีการประเมินคุณภาพทุกปีการศึกษา ซึ่งข้อมูลที่รายงาน จะใช้เป็นข้อมูลในการประเมินตัวเองและวางแผนปฏิบัติงานในปีถัดไป

เอกสารอ้างอิง

- รายงานข้อมูลสารสนเทศตามตัวบ่งชี้ ปีการศึกษา 2550 ภาควิชาเภสัชเวทและเภสัชพฤกษศาสตร์ คณะเภสัชศาสตร์ มหาวิทยาลัยสงขลานครินทร์

องค์ประกอบที่ 7 การบริหารและการจัดการ

ตัวบ่งชี้ร่วม

ข้อตัวบ่งชี้ : 7.10 ร้อยละของอาจารย์ประจำที่เข้าร่วมประชุม วิชาการหรือนำเสนอผลงานวิชาการ ทั้งในประเทศและต่างประเทศ

ผลการดำเนินงาน

ค่าน้ำหนัก	แผน ปี 2550	ผลการดำเนินงานปีการศึกษา			เกณฑ์การให้คะแนน			ผลการประเมิน			
		2548	2549	2550	1	2	3	เทียบเกณฑ์	เทียบแผน	เทียบพัฒนาการ	คะแนนรวม
1.67	มากกว่า หรือ เท่ากับ ร้อยละ 60	N/A	193	92.86	ร้อยละ 1-39	ร้อยละ 40 -59	มากกว่า หรือ เท่ากับ ร้อยละ 60	3	1	0	5

รายละเอียดผลการดำเนินงาน

ในปีการศึกษา 2550 ภาควิชาเภสัชเวชมีอาจารย์ที่เข้าร่วมประชุมวิชาการ ในระดับนานาชาติและระดับชาติ จำนวน 4 และ 3 ครั้ง ตามลำดับ มีการนำเสนอผลงานทางวิชาการในระดับนานาชาติ จำนวน 6 ครั้ง รวมทั้งสิ้น 13 ครั้ง คิดเป็น การเข้าร่วมประชุมวิชาการ /นำเสนอผลงานทางวิชาการ 0.93 ครั้งต่อคน

เอกสารอ้างอิง

- รายงานข้อมูลสารสนเทศตามตัวบ่งชี้ ปีการศึกษา 2550 ภาควิชาเภสัชเวชและเภสัชพฤกษศาสตร์ คณะเภสัชศาสตร์ มหาวิทยาลัยสงขลานครินทร์

องค์ประกอบที่ 7 การบริหารและการจัดการ

ตัวบ่งชี้ร่วม

ข้อตัวบ่งชี้ : 7.11 งบประมาณสำหรับการพัฒนาอาจารย์ทั้งในประเทศและต่างประเทศต่อ อาจารย์ประจำทั้งหมด (บาทต่อคน)

ผลการดำเนินงาน

ค่าน้ำหนัก	แผน ปี 2550	ผลการดำเนินงานปีการศึกษา			เกณฑ์การให้คะแนน			ผลการประเมิน			
		2548	2549	2550	1	2	3	เทียบเกณฑ์	เทียบแผน	เทียบพัฒนาการ	คะแนนรวม
1.67	50,000 บาท	N/A	82,120 บาท	78,013 บาท	1-9,999 บาท	10,000-14,999บาท	มากกว่าหรือเท่ากับ 15,000 บาท	3	1	0	5

รายละเอียดผลการดำเนินงาน

ในปีการศึกษา 2550 ภาควิชาฯ ใช้งบประมาณสำหรับการพัฒนาอาจารย์ทั้งในประเทศและต่างประเทศ จากงบประมาณภายในสถาบัน จำนวน 468,589.- บาท และจากงบประมาณภายนอกสถาบัน 701,611.- บาท รวมเป็นเงินทั้งสิ้น 1,170,200.- บาท เฉลี่ยงบประมาณสำหรับพัฒนาอาจารย์ในภาควิชาต่อคนเท่ากับ 78,013.-บาท

เอกสารอ้างอิง

- รายงานข้อมูลสารสนเทศตามตัวบ่งชี้ ปีการศึกษา 2550 ภาควิชาเภสัชเวทและเภสัชพฤกษศาสตร์ คณะเภสัชศาสตร์ มหาวิทยาลัยสงขลานครินทร์

องค์ประกอบที่ 7 การบริหารและการจัดการ

ตัวบ่งชี้ร่วม

ข้อตัวบ่งชี้ : 7.12 ร้อยละของบุคลากรประจำสายสนับสนุนที่ได้รับการพัฒนาความรู้ และทักษะในวิชาชีพทั้งในประเทศและต่างประเทศ

ผลการดำเนินงาน

ค่าน้ำหนัก	แผน ปี 2550	ผลการดำเนินงานปีการศึกษา			เกณฑ์การให้คะแนน			ผลการประเมิน			
		2548	2549	2550	1	2	3	เทียบเกณฑ์	เทียบแผน	เทียบพัฒนาการ	คะแนนรวม
1.67	90	N/A	100	100	ร้อยละ 1-54	ร้อยละ 55-79	มากกว่าหรือเท่ากับ ร้อยละ 80	3	1	0	5

รายละเอียดผลการดำเนินงาน

ในปีการศึกษา 2550 บุคลากรสายสนับสนุนของภาควิชาฯ ทุกคนได้เข้าร่วมประชุมเพื่อพัฒนาความรู้และทักษะในการทำงาน

เอกสารอ้างอิง

- รายงานข้อมูลสารสนเทศตามตัวบ่งชี้ ปีการศึกษา 2550 ภาควิชาเภสัชเวทและเภสัชพฤกษศาสตร์ คณะเภสัชศาสตร์ มหาวิทยาลัยสงขลานครินทร์

องค์ประกอบที่ 7 การบริหารและการจัดการ

ตัวบ่งชี้ร่วม

ข้อตัวบ่งชี้ : 7.13 กิจกรรม 5 ส/กิจกรรมคุณภาพอื่น ๆ

ผลการดำเนินงาน

ค่าน้ำหนัก	แผน ปี 2550	ผลการดำเนินงานปีการศึกษา			เกณฑ์การให้คะแนน			ผลการประเมิน			
		2548	2549	2550	1	2	3	เทียบเกณฑ์	เทียบแผน	เทียบพัฒนาการ	คะแนนรวม
1.66	มีการ ดำเนินการ ครบทุกข้อ	N/A	3	มีการ ดำเนินการ ครบทุก ข้อ	มีการ ดำเนินการ 1 ข้อแรก	มีการ ดำเนินการ 2 ข้อแรก	มีการ ดำเนินการ ครบทุกข้อ	3	1	0	5

เกณฑ์มาตรฐาน : ระดับ

1. มีการแต่งตั้งคณะกรรมการ 5ส, มีแผนการจัดกิจกรรม 5ส ประจำปี, และมาตรฐาน 5ส/มาตรฐานคุณภาพอื่น ๆ
2. มีการดำเนินงานตามแผนน้อยกว่าร้อยละ 80
3. มีการดำเนินงานตามแผนมากกว่าหรือเท่ากับ ร้อยละ 80 และมีการประเมินผลการจัดกิจกรรม 5ส เพื่อใช้เป็นแนวทางพัฒนาปีต่อไป

รายละเอียดผลการดำเนินงาน

ภาควิชาได้มีการตั้งกรรมการปรับปรุงภูมิทัศน์ของภาควิชา เพื่อดูแลเรื่องความเป็นระเบียบเรียบร้อยของห้องพักอาจารย์ สำนักงานภาควิชา และห้องปฏิบัติการ โดยมีแผนการดำเนินงานจัดและทำความสะอาดห้องพักอาจารย์ สำนักงานภาควิชา และห้องปฏิบัติการ ในลักษณะ Big cleaning day อย่างน้อยปีละ 2 ครั้ง และได้ดำเนินการและติดตามประเมินผลการจัดและทำความสะอาดห้องพักอาจารย์ สำนักงานภาควิชา และ ห้องปฏิบัติการแล้ว

เอกสารอ้างอิง

- แผนปฏิบัติงานประจำปี 2550 ภาควิชาเภสัชเวชและเภสัชพฤกษศาสตร์
- คำสั่งแต่งตั้งคณะกรรมการ 5ส. ของภาควิชาฯ

องค์ประกอบที่ 7 การบริหารและการจัดการ

ตัวบ่งชี้ร่วม

ข้อตัวบ่งชี้ : 7.14 จำนวนครั้งความไม่ปลอดภัยในชีวิตและทรัพย์สิน (ภายในคณะฯ)

ผลการดำเนินงาน

ค่าน้ำหนัก	แผน ปี 2550	ผลการดำเนินงานปีการศึกษา			เกณฑ์การให้คะแนน			ผลการประเมิน			
		2548	2549	2550	1	2	3	เทียบเกณฑ์	เทียบแผน	เทียบพัฒนาการ	คะแนนรวม
-	-	-	-	1	-	-	-	-	-	-	-

รายละเอียดผลการดำเนินงาน

มีการโจรกรรม computer note book ของนักศึกษาปริญญาโท ณ ห้องปฏิบัติการกลุ่มวิจัยสมุนไพร อคารวิชัยฯ

องค์ประกอบที่ 7 การบริหารและการจัดการ

สรุปผลการวิเคราะห์ตนเอง (SWOT Analysis) :

1. จุดอ่อน

- งบประมาณหมวดวัสดุและวัสดุมีจำกัด ไม่สามารถสนับสนุนบุคลากร ได้เต็มที่

2. จุดแข็ง

- อาจารย์มีความสามารถในการหางบประมาณจากภายนอกเพื่อไปเสนอผลงานและประชุมวิชาการ
- อาจารย์ส่วนใหญ่มีงานวิจัยที่สามารถนำไปเสนอผลงานในระดับนานาชาติได้
- บุคลากรของภาควิชาฯ สามารถทำงานร่วมกันอย่างมีประสิทธิภาพ

3. โอกาส

- มีงานประชุมวิชาการ ที่เกี่ยวข้องกับผลงานของบุคลากรภาควิชาฯ จำนวนมาก ทำให้บุคลากรสามารถเลือกการประชุมวิชาการที่เหมาะสม เพื่อนำเสนอผลงานได้

4. อุปสรรค

- มีข้อจำกัดในเรื่องเวลาและงบประมาณ

5. กลยุทธ์ /แผนพัฒนา

- สนับสนุนให้บุคลากรหางบประมาณจากภายนอกเพื่อไปเสนอผลงานและประชุมวิชาการ
- สนับสนุนให้บุคลากรทำงานเป็นทีม

องค์ประกอบที่ 9 ระบบและกลไกการประกันคุณภาพ

ตัวบ่งชี้ร่วม

ชื่อตัวบ่งชี้ : 9.4 มีระบบการรวบรวมข้อมูลที่ได้รับการตรวจสอบความถูกต้องและทันเวลา

ผลการดำเนินงาน

คำนำหน้า	แผนปี 2550	ผลการดำเนินงานปีการศึกษา			เกณฑ์การให้คะแนน			ผลการประเมิน			
		2548	2549	2550	1	2	3	เทียบเกณฑ์	เทียบแผน	เทียบพัฒนาการ	คะแนนรวม
20	มีการ ดำเนินการ ครบ 5 ข้อ	N/A	N/A	มีการ ดำเนินการ ครบ 5 ข้อ	มีการ ดำเนินการ 1-2 ข้อแรก	มีการ ดำเนินการ 3-4 ข้อแรก	มีการ ดำเนินการ ครบ 5 ข้อ	3	1	0	5

เกณฑ์มาตรฐาน : ระดับ

1. มีการแต่งตั้งผู้รับผิดชอบรวบรวมข้อมูลพื้นฐานและตัวบ่งชี้
2. มีการรวบรวมข้อมูลอย่างเป็นระบบทุกเดือน
3. มีการรายงานข้อมูลเพื่อติดตามผลการดำเนินงานในแต่ละตัวบ่งชี้ทุก 3 เดือน และรายงานต่อคณะกรรมการที่เกี่ยวข้อง
4. สามารถสรุปข้อมูลของแต่ละตัวบ่งชี้ที่ถูกต้องได้ภายใน 1 เดือนหลังกำหนดการปิดข้อมูลในรอบปี
5. สามารถจัดทำรายงานประจำปีการประเมินคุณภาพให้แล้วตามเวลาเมื่อสิ้นสุดรอบปี
 - 5.1 ระดับภาควิชาแล้วเสร็จภายใน 1 เดือน หลังสิ้นสุดรอบปี
 - 5.2 ระดับคณะ/หน่วยงานแล้วเสร็จภายใน 2 เดือน หลังสิ้นสุดรอบปี
 - 5.3 ระดับคณะ/หน่วยงานแล้วเสร็จภายใน 4 เดือน หลังสิ้นสุดรอบปี

รายละเอียดผลการดำเนินงาน

ในปีการศึกษา 2550 ภาควิชาฯ มีการรวบรวมข้อมูลอย่างเป็นระบบ โดยเก็บข้อมูลทุกเดือน สรุปข้อมูลทุก 3 เดือน และ รายงานประจำปีการประเมินคุณภาพ (SAR) ได้ถูกต้องและทันเวลา

เอกสารอ้างอิง

- รายงานข้อมูลสารสนเทศตามตัวบ่งชี้ ปีการศึกษา 2550 ภาควิชาเภสัชเวทและเภสัชพฤกษศาสตร์ คณะเภสัชศาสตร์ มหาวิทยาลัยสงขลานครินทร์
- รายงานประจำปีการประเมินคุณภาพ ปีการศึกษา 2550

องค์ประกอบที่ 9 ระบบและกลไกการประกันคุณภาพ

สรุปผลการวิเคราะห์ตนเอง (SWOT Analysis) :

1. จุดอ่อน

- ข้อมูลที่ต้องเก็บ เพื่อเป็นหลักฐานในการประกันคุณภาพ มีจำนวนมาก
- บุคลากรมีภาระงานประจำค่อนข้างมาก จึงมีข้อจำกัดเรื่องเวลาที่ใช้ในการเก็บข้อมูล
- เกณฑ์การประเมินบางตัวบ่งชี้ ไม่สามารถคาดการณ์ได้ล่วงหน้า เช่น การได้รับรางวัล ทำให้ไม่สามารถผ่านเกณฑ์ การประเมินในตัวบ่งชี้ๆ นั้น
- องค์ประกอบและตัวบ่งชี้ในการประกันคุณภาพ มักมีการเปลี่ยนแปลงเสมอ จึงทำให้การเปรียบเทียบพัฒนาการคุณภาพของงาน ทำได้ยาก และไม่ต่อเนื่อง

2. จุดแข็ง

- ได้รับความร่วมมือจากบุคลากรทุกคนของภาควิชาฯ ในการเก็บรวบรวมข้อมูล
- ภาควิชาฯ มีผลงานโดดเด่น ทำให้ผ่านเกณฑ์การประกันคุณภาพได้ไม่ยาก

3. โอกาส

- เนื่องจากผลงานของภาควิชาฯ โดดเด่น จึงทำทนายในการทำงานให้บรรลุเป้าหมายยิ่งขึ้นไปอีก

4. อุปสรรค

- ข้อจำกัดในเรื่องกำลังคนและเวลา ในการเก็บข้อมูล

5. กลยุทธ์ /แผนพัฒนา

- วางแผนการเก็บข้อมูลอย่างเป็นระบบ เพื่อประหยัดเวลาในการทำงาน

องค์ประกอบที่ 10 ความสัมพันธ์ของมหาวิทยาลัยกับ สังคมและชุมชนภาคใต้

ตัวบ่งชี้ร่วม

ข้อตัวบ่งชี้ : 10.2 จำนวน โครงการที่คณะ/หน่วยงานร่วมมือกับหน่วยงานต่าง ๆ หรือกับสังคมและชุมชนเพื่อพัฒนาสังคมและชุมชนภาคใต้

ผลการดำเนินงาน

ค่าน้ำหนัก	แผน ปี 2550	ผลการดำเนินงานปีการศึกษา			เกณฑ์การให้คะแนน			ผลการประเมิน			
		2548	2549	2550	1	2	3	เทียบเกณฑ์	เทียบแผน	เทียบพัฒนาการ	คะแนนรวม
-	-	-	5	6	1 โครงการ	2-3 โครงการ	มากกว่า หรือ เท่ากับ 4 โครงการ	-	-	-	-

รายละเอียดผลการดำเนินงาน

ในปีการศึกษา 2550 ภาควิชาฯ จัดโครงการมีการร่วมมือกับหน่วยงานต่าง ๆ หรือกับสังคมและชุมชนเพื่อพัฒนาสังคมและชุมชนภาคใต้ จำนวน 6 โครงการ ได้แก่

1. โครงการศึกษาภูมิปัญญาชาวบ้านเกี่ยวกับแพทย์แผนไทย (ร่วมกับศูนย์สมุนไพรทักษิณ)
2. โครงการลานบ้านริมควน
3. โครงการต้นกล้ามะกอกงอกงามได้ด้วยธรรม
4. โครงการพัฒนาแหล่งฝึกงานเฉพาะทางด้านเภสัชเวช
5. โครงการเสริมสร้างความสัมพันธ์ระหว่างนักศึกษา กับอาจารย์ที่ปรึกษา
6. โครงการเภสัชเวชสัญจร

เอกสารอ้างอิง

- รายงานข้อมูลสารสนเทศตามตัวบ่งชี้ ปีการศึกษา 2550 ภาควิชาเภสัชเวชและเภสัชพฤกษศาสตร์ คณะเภสัชศาสตร์ มหาวิทยาลัยสงขลานครินทร์
- แบบเสนอโครงการทั้ง 6 โครงการ

องค์ประกอบที่ 10 ความสัมพันธ์ของมหาวิทยาลัยกับ สังคมและชุมชนภาคใต้
สรุปผลการวิเคราะห์ตนเอง (SWOT Analysis) :

1. จุดอ่อน

- ปัญหา 3 จังหวัดชายแดนภาคใต้ ทำให้ไม่ปลอดภัยในการสร้างความร่วมมือกับหน่วยงานที่เคยมีความร่วมมือกันอยู่ในพื้นที่ดังกล่าว

2. จุดแข็ง

- บุคลากรในภาควิชามีความพร้อมและให้ความร่วมมือในการจัดงาน

3. โอกาส

- ประชาชนในชุมชนภาคใต้ ให้การต้อนรับและให้ความร่วมมือแก่บุคลากรจากหน่วยงานของรัฐอย่างดี

4. อุปสรรค

- ปัญหาความปลอดภัยใน 3 จังหวัด ภาคใต้ ทำให้ไม่สามารถเข้าถึง 3 จังหวัดดังกล่าวได้

5. กลยุทธ์ /แผนพัฒนา

- ปรับโครงการ เพื่อให้สอดคล้องกับปัญหาชุมชนให้มากที่สุด

องค์ประกอบที่ 11 วิเทศสัมพันธ์

ตัวบ่งชี้ร่วม

ชื่อตัวบ่งชี้ : 11.1 ร้อยละของรายวิชาที่สอนเป็นภาษาอังกฤษหรือภาษาต่างประเทศอื่น ๆ

ผลการดำเนินงาน

ค่าน้ำหนัก	แผนปี 2550	ผลการดำเนินงานปีการศึกษา			เกณฑ์การให้คะแนน			ผลการประเมิน			
		2548	2549	2550	1	2	3	เทียบเกณฑ์	เทียบแผน	เทียบพัฒนาการ	คะแนนรวม
-	-	-	-	6.90	-	-	-	-	-	-	-

รายละเอียดผลการดำเนินงาน

ในปีการศึกษา 2550 ภาควิชาฯ เปิดรายวิชาที่สอนเป็นภาษาอังกฤษ จำนวน 2 รายวิชาคือ 570-691 และ 570-692 จากจำนวนทั้งหมด 29 รายวิชา คิดเป็นร้อยละ 6.90

เอกสารอ้างอิง

- รายงานข้อมูลสารสนเทศตามตัวบ่งชี้ ปีการศึกษา 2550 ภาควิชาเภสัชเวทและเภสัชพฤกษศาสตร์ คณะเภสัชศาสตร์ มหาวิทยาลัยสงขลานครินทร์
- รายวิชาของภาควิชาฯ

องค์ประกอบที่ 11 วิเทศสัมพันธ์

ตัวบ่งชี้ร่วม

ชื่อตัวบ่งชี้ : 11.5 จำนวนชาวต่างประเทศที่มาเยือนหรือปฏิบัติงานที่มหาวิทยาลัย

ผลการดำเนินงาน

คำนำหน้า	แผน ปี 2550	ผลการดำเนินงานปีการศึกษา			เกณฑ์การให้คะแนน			ผลการประเมิน			
		2548	2549	2550	1	2	3	เทียบเกณฑ์	เทียบแผน	เทียบพัฒนาการ	คะแนนรวม
-	-	-	-	3	-	-	-	-	-	-	-

รายละเอียดผลการดำเนินงาน

ในปีการศึกษา 2550 ภาควิชาฯ มีอาจารย์ ชาวต่างประเทศมาเยือน 3 ราย ได้แก่

1. Assist. Prof. Dr. Tetsuo Kushiro จาก U. of Tokyo, Japan
2. Prof. Dr. Adelheld H. Brantner จาก Institute of Pharmaceutical Sciences, Pharmacognosy, U. of Graz, Austria
3. Assist. Prof. Dr. Kentaro Inoue จาก U. of California, USA

เอกสารอ้างอิง

- รายงานข้อมูลสารสนเทศตามตัวบ่งชี้ ปีการศึกษา 2550 ภาควิชาเภสัชเวทและเภสัชพฤกษศาสตร์ คณะเภสัชศาสตร์ มหาวิทยาลัยสงขลานครินทร์

องค์ประกอบที่ 11 วิเทศสัมพันธ์

ตัวบ่งชี้ร่วม

ข้อตัวบ่งชี้ : 11.6 จำนวนนักศึกษาชาวต่างประเทศที่มาฝึกงานทำวิจัย และศึกษาที่มหาวิทยาลัยในทุกลักษณะ

ผลการดำเนินงาน

คำนำหน้า	แผน ปี 2550	ผลการดำเนินงานปีการศึกษา			เกณฑ์การให้คะแนน			ผลการประเมิน			
		2548	2549	2550	1	2	3	เทียบเกณฑ์	เทียบแผน	เทียบพัฒนาการ	คะแนนรวม
-	-	-	-	1	-	-	-	-	-	-	-

รายละเอียดผลการดำเนินงาน

ในปีการศึกษา 2550 ภาควิชาฯ มีนักศึกษาแลกเปลี่ยนมาฝึกงาน 3 เดือน จำนวน 1 ราย คือ Mr. Michael Minzer จาก U. of Potsdam, Germany

เอกสารอ้างอิง

- รายงานข้อมูลสารสนเทศตามตัวบ่งชี้ ปีการศึกษา 2550 ภาควิชาเภสัชเวทและเภสัชพฤกษศาสตร์ คณะเภสัชศาสตร์ มหาวิทยาลัยสงขลานครินทร์

องค์ประกอบที่ 11 วิเทศสัมพันธ์

ตัวบ่งชี้ร่วม

ข้อตัวบ่งชี้ : 11.7 จำนวน Co-advisors ที่เป็นชาวต่างประเทศ

ผลการดำเนินงาน

คำนำหน้า	แผน ปี 2550	ผลการดำเนินงานปีการศึกษา			เกณฑ์การให้คะแนน			ผลการประเมิน			
		2548	2549	2550	1	2	3	เทียบเกณฑ์	เทียบแผน	เทียบพัฒนาการ	คะแนนรวม
-	-	-	-	1	-	-	-	-	-	-	-

รายละเอียดผลการดำเนินงาน

ในปีการศึกษา 2550 ภาควิชาฯ มีจำนวน Co-advisors ที่เป็นชาวต่างประเทศ 1 ท่าน คือ Assist. Prof. Dr. Kentaro Inoue จาก U. of California, USA โดยดูแลวิทยานิพนธ์ร่วมกับ รศ.ดร. ภาควิชาเภสัชเวทและเภสัชพฤกษศาสตร์ เรื่อง Study on secondary metabolite production in *Impatiens balsamina* hairy root cultures and their biological activities ของนาย อชิป สกลเผือก นักศึกษาปริญญาเอก

เอกสารอ้างอิง

- รายงานข้อมูลสารสนเทศตามตัวบ่งชี้ ปีการศึกษา 2550 ภาควิชาเภสัชเวทและเภสัชพฤกษศาสตร์ คณะเภสัชศาสตร์ มหาวิทยาลัยสงขลานครินทร์

องค์ประกอบที่ 11 วิเทศสัมพันธ์

ตัวบ่งชี้ร่วม

ชื่อตัวบ่งชี้ : 11.8 จำนวนบุคลากร/นักศึกษาของมหาวิทยาลัยที่ไปต่างประเทศ (คน/จำนวนครั้ง)

ผลการดำเนินงาน

คำนำหน้า	แผน ปี 2550	ผลการดำเนินงานปีการศึกษา			เกณฑ์การให้คะแนน			ผลการประเมิน			
		2548	2549	2550	1	2	3	เทียบเกณฑ์	เทียบแผน	เทียบพัฒนาการ	คะแนนรวม
-	-	-	-	9 คน/ 10 ครั้ง	-	-	-	-	-	-	-

รายละเอียดผลการดำเนินงาน

ในปีการศึกษา 2550 ภาควิชาฯ มีอาจารย์ไปราชการต่างประเทศ จำนวน 9 คน/ 10 ครั้ง

เอกสารอ้างอิง

- รายงานข้อมูลสารสนเทศตามตัวบ่งชี้ ปีการศึกษา 2550 ภาควิชาเภสัชเวทและเภสัชพฤกษศาสตร์ คณะเภสัชศาสตร์ มหาวิทยาลัยสงขลานครินทร์

องค์ประกอบที่ 11 วิเทศสัมพันธ์

ตัวบ่งชี้ร่วม

ชื่อตัวบ่งชี้ : 11.9 จำนวนบุคลากรของมหาวิทยาลัยที่เป็นAdvisors/Co-advisors ให้สถาบันในต่างประเทศ

ผลการดำเนินงาน

คำนำหน้า	แผน ปี 2550	ผลการดำเนินงานปีการศึกษา			เกณฑ์การให้คะแนน			ผลการประเมิน			
		2548	2549	2550	1	2	3	เทียบเกณฑ์	เทียบแผน	เทียบพัฒนาการ	คะแนนรวม
-	-	-	-	-	-	-	-	-	-	-	-

รายละเอียดผลการดำเนินงาน

ในปีการศึกษา 2550 ภาควิชาฯ ไม่มีบุคลากรที่เป็นAdvisors/Co-advisors ให้สถาบันในต่างประเทศ

เอกสารอ้างอิง

-

องค์ประกอบที่ 11 วิเทศสัมพันธ์

ตัวบ่งชี้ร่วม

ชื่อตัวบ่งชี้ : 11.10 จำนวน โครงการวิจัยที่ทำร่วมกับชาวต่างประเทศ (Joint Research)

ผลการดำเนินงาน

ค่าน้ำหนัก	แผน ปี 2550	ผลการดำเนินงานปีการศึกษา			เกณฑ์การให้คะแนน			ผลการประเมิน			
		2548	2549	2550	1	2	3	เทียบเกณฑ์	เทียบแผน	เทียบพัฒนาการ	คะแนนรวม
-	-	-	-	-	-	-	-	-	-	-	-

รายละเอียดผลการดำเนินงาน

ในปีการศึกษา 2550 ภาควิชาฯ ไม่มีโครงการวิจัยที่ทำร่วมกับชาวต่างประเทศ (Joint Research)

เอกสารอ้างอิง

-

องค์ประกอบที่ 11 วิเทศสัมพันธ์

ตัวบ่งชี้ร่วม

ชื่อตัวบ่งชี้ : 11.11 จำนวน โครงการ/กิจกรรมที่ทำร่วมกับต่างประเทศ

ผลการดำเนินงาน

ค่าน้ำหนัก	แผน ปี 2550	ผลการดำเนินงานปีการศึกษา			เกณฑ์การให้คะแนน			ผลการประเมิน			
		2548	2549	2550	1	2	3	เทียบเกณฑ์	เทียบแผน	เทียบพัฒนาการ	คะแนนรวม
-	-	-	-	1	1-2 โครงการ/ กิจกรรม	3-4 โครงการ/ กิจกรรม	มากกว่าหรือ เท่ากับ 5 โครงการ/กิจกรรม	-	-	-	-

รายละเอียดผลการดำเนินงาน

ในปีการศึกษา 2550 ภาควิชาฯ มีโครงการที่ทำร่วมกับต่างประเทศ โดยได้รับทุน DAAD จากประเทศเยอรมนี ให้จัดโครงการ DAAD Group visits for foreign student to Germany เพื่อให้ให้นักศึกษาจำนวน 15 คน และ อาจารย์ 2 คน ได้ไปศึกษาดูงาน ณ มหาวิทยาลัยต่างๆ โรงพยาบาล ร้านอาหาร และบริษัทฯ ประเทศเยอรมนี เป็นระยะเวลา 12 วัน (28 เมษายน-9 พฤษภาคม 2551)

เอกสารอ้างอิง

- รายงานข้อมูลสารสนเทศตามตัวบ่งชี้ ปีการศึกษา 2550 ภาควิชาเภสัชเวทและเภสัชพฤกษศาสตร์ คณะเภสัชศาสตร์ มหาวิทยาลัยสงขลานครินทร์

องค์ประกอบที่ 11 วิเทศสัมพันธ์

ตัวบ่งชี้ร่วม

ข้อตัวบ่งชี้ : 11.12 จำนวน โครงการและผู้เข้าร่วมโครงการพัฒนาสมรรถนะสากลของนักศึกษาและบุคลากร
(ด้านภาษาต่างประเทศ)

ผลการดำเนินงาน

คำนำหน้า แผน ปี 2550	ผลการดำเนินงานปีการศึกษา			เกณฑ์การให้คะแนน			ผลการประเมิน				
	2548	2549	2550	1	2	3	เทียบเกณฑ์	เทียบแผน	เทียบพัฒนาการ	คะแนนรวม	
-	-	-	-	-	-	-	-	-	-	-	-

รายละเอียดผลการดำเนินงาน

ในปีการศึกษา 2550 ภาควิชาฯ ไม่มีโครงการและผู้เข้าร่วมโครงการพัฒนาสมรรถนะสากลของนักศึกษาและบุคลากร (ด้านภาษาต่างประเทศ)

เอกสารอ้างอิง

-

องค์ประกอบที่ 11 วิเทศสัมพันธ์

ตัวบ่งชี้ร่วม

ข้อตัวบ่งชี้ : 11.13 จำนวน Joint Publication

ผลการดำเนินงาน

คำนำหน้า แผน ปี 2550	ผลการดำเนินงานปีการศึกษา			เกณฑ์การให้คะแนน			ผลการประเมิน			
	2548	2549	2550	1	2	3	เทียบเกณฑ์	เทียบแผน	เทียบพัฒนาการ	คะแนนรวม
-	-	-	1	-	-	-	-	-	-	-

รายละเอียดผลการดำเนินงาน

ในปีการศึกษา 2550 ภาควิชาฯ มีจำนวน Joint Publication 1 รายการ คืองานวิจัยเรื่อง Effect of PEG molecular weight and linking chemistry on the biological activity and thermal stability of PEGylated trypsin ของ ผศ.ดร. จุไรทิพย์ หวังสินทวีกุล และคณะ

เอกสารอ้างอิง

- รายงานข้อมูลสารสนเทศตามตัวบ่งชี้ ปีการศึกษา 2550 ภาควิชาเภสัชเวทและเภสัชพฤกษศาสตร์ คณะเภสัชศาสตร์ มหาวิทยาลัยสงขลานครินทร์

องค์ประกอบที่ 11 วิเทศสัมพันธ์

ตัวบ่งชี้ร่วม

ชื่อตัวบ่งชี้ : 11.14 จำนวนนักศึกษาที่ไปทำวิทยานิพนธ์ (Thesis) ต่างประเทศ

ผลการดำเนินงาน

ค่านำหนัก	แผน ปี 2550	ผลการดำเนินงานปีการศึกษา			เกณฑ์การให้คะแนน			ผลการประเมิน				
		2548	2549	2550	1	2	3	เทียบเกณฑ์	เทียบแผน	เทียบพัฒนาการ	คะแนนรวม	
-	-	-	-	-	-	-	-	-	-	-	-	-

รายละเอียดผลการดำเนินงาน

ในปีการศึกษา 2550 ภาควิชาฯ ไม่มีจำนวนนักศึกษาที่ไปทำวิทยานิพนธ์ (Thesis) ต่างประเทศ

เอกสารอ้างอิง

-

องค์ประกอบที่ 11 วิเทศสัมพันธ์

สรุปผลการวิเคราะห์ตนเอง (SWOT Analysis) :

1. จุดอ่อน

- นักศึกษามีทักษะทางภาษาอังกฤษค่อนข้างต่ำ และไม่กล้าพูด ทำให้เป็นปัญหาในการพัฒนาทางภาษา
- ปัญหา 3 จังหวัดชายแดนใต้ ส่งผลให้แขกหรือนักศึกษาต่างประเทศ ไม่กล้ามาเยือนคณะฯ

2. จุดแข็ง

- ภาควิชาฯ มีแขกต่างประเทศมาเยือนอย่างสม่ำเสมอ และพร้อมจะรับนักศึกษาแลกเปลี่ยนตลอดเวลา

3. โอกาส

- คณะฯ มีงบประมาณสนับสนุนการมาเยือนของแขกต่างประเทศ และการฝึกงานของนักศึกษาแลกเปลี่ยน

4. อุปสรรค

- ความปลอดภัยเป็นข้อจำกัดของมหาวิทยาลัย ในภาพลักษณ์ของต่างประเทศ

5. กลยุทธ์ /แผนพัฒนา

- การติดต่อกับแขกต่างประเทศอย่างสม่ำเสมอ และการดูแลแขกต่างประเทศขณะเยือนคณะ/ภาควิชาอย่างดี ทำให้เกิดความประทับใจ จึงเกิดความร่วมมือที่ดีในงานวิจัยและอื่นๆ ในลำดับต่อไป

บทที่ 4

แนวทางการพัฒนา

และผลการพัฒนาตามรายงานผลการประเมินคุณภาพของปีที่ผ่านมา

ข้อสังเกตข้อเสนอแนะ และจุดที่ต้องพัฒนา	แนวทางการพัฒนา และผลการพัฒนา
<p>-ภาควิชาฯ มีผลงานที่โดดเด่น ในปีที่ผ่านมา แต่มีปัญหาเรื่องงบประมาณสนับสนุนจาก ภายใน มีไม่มากพอ</p> <p>-บุคลากรมีภาระงานมาก</p>	<p>-แสวงหางบสนับสนุนจากภายนอก มาสมทบ กับงบประมาณสนับสนุนจากภายใน ซึ่งบุคลากรของ ภาควิชาฯ มีศักยภาพ ที่จะทำได้และทำสำเร็จ แล้วในปัจจุบัน</p> <p>-หาผู้ช่วยวิจัย มาแบ่งเบาภาระงานวิจัย ทำให้ บุคลากร มีเวลาในการทำงานด้านอื่นๆ โดยไม่ กระทบงานวิจัย</p>

บทที่ 5

แผนการปรับปรุงแก้ไขความเสี่ยงหรือจุดอ่อนที่สำคัญ ประจำปีการศึกษา 2550

จากผลการประเมินตนเอง ดังกล่าวข้างต้น ภาควิชาเภสัชเวทและเภสัชพฤกษศาสตร์ จึงขอเสนอ “แผนการปรับปรุงแก้ไขความเสี่ยงหรือจุดอ่อนที่สำคัญ ประจำปีการศึกษา 2550” เพื่อแสดงให้เห็นถึงการดำเนินการที่จะลดความเสี่ยงที่สำคัญหรือปรับปรุงจุดอ่อนนั้นให้หมดไป หรือให้อยู่ในระดับที่ควบคุมได้

โดยแผนการปรับปรุงแก้ไขความเสี่ยงหรือจุดอ่อนที่สำคัญ ประจำปีการศึกษา 2550 ของภาควิชาฯ คือการแสวงหางบสนับสนุนจากภายนอกมาช่วยลดความเสี่ยงจากงบประมาณภายในที่มีไม่เพียงพอ และกระจายงานอย่างเป็นรูปธรรม และติดตามการดำเนินงานของแต่ละฝ่ายเป็นระยะ เพื่อให้งานบรรลุเป้าหมายตามแผนที่วางไว้

รายงานผลการติดตามการปรับปรุงแก้ไขความเสี่ยงหรือจุดอ่อนที่สำคัญของปีที่ผ่านมา

จุดอ่อนหรือความเสี่ยงที่ ต้องการควบคุม/ปรับปรุง (1)	วัตถุประสงค์ของ การควบคุม (2)	จุดอ่อนของการควบคุม หรือความเสี่ยงที่ยังมีอยู่ (3)	งวดเวลา/เวลาที่ พบจุดอ่อน (4)	การกำหนดแนวทาง ปรับปรุง (5)	กำหนดเสร็จ/ ผู้รับผิดชอบ (6)	สถานการณ์ ดำเนินการ* (7)	วิธีการติดตามและสรุปผล การประเมินข้อคิดเห็น (8)
-ห้องปฏิบัติการ (ภ.3401)	-ป้องกันอันตราย และความเสี่ยงที่จะ เกิดขึ้น ขณะ นักศึกษาเรียนวิชา ปฏิบัติการ	-ฝ้าเพดาน ไม่แข็งแรง -อากาศใน ห้องปฏิบัติการ ร้อนอบอ้าว จนทำให้ นักศึกษาเป็นลม ขณะเรียนวิชาปฏิบัติการ	-ฝ้าเพดาน ไม่ แข็งแรงสังเกตได้ ขณะมีฝนตก หนัก ฝ้าจะ โส้ลง มา เสี่ยงที่จะพัง ลงมาขณะ นักศึกษาอยู่ใน ห้อง lab	-ปรับปรุง ห้องปฏิบัติการใหม่ โดยเปลี่ยนฝ้าเพดาน และติดตั้ง เครื่องปรับอากาศ	-แล้วเสร็จในปี การศึกษา 2552 โดยรองคณบดี ฝ่ายแผนฯเป็น ผู้รับผิดชอบ	X (ยังไม่ ดำเนินการ)	-ติดตามผลการดำเนินงาน เมื่อเริ่มดำเนินการปรับปรุง ห้องปฏิบัติการ จนแล้วเสร็จ และประเมินผลหลังเริ่มใช้ ห้องในด้านต่างๆ เช่น ความแออัด หรืออุณหภูมิ ขณะนักศึกษาเรียน เป็นต้น

* สถานการณ์ดำเนินการ :

* = ดำเนินการแล้ว เสร็จตามกำหนด

√ = ดำเนินการแล้วเสร็จล่าช้ากว่ากำหนด

X = ยังไม่ดำเนินการ

O = อยู่ระหว่างดำเนินการ

