

แนวปฏิบัติที่ดี (Good practices)

“การผลิตบัณฑิตที่มีคุณภาพเพื่อสังคมที่อยู่เย็นเป็นสุข
โดยใช้ระบบและกลไกการประกันคุณภาพการศึกษา”

(การสร้างคุณลักษณะ “เก่ง ดี มีสุข” แก่นักศึกษา)

1. นโยบาย/แผนปฏิบัติการ/แนวทางการดำเนินงานของคณะเภสัชศาสตร์ มหาวิทยาลัยสงขลานครินทร์ที่ตอบสนองการบูรณาการพันธกิจเพื่อสร้างคุณลักษณะ “เก่ง ดี มีสุข” แก่นักศึกษา

แนวทางการดำเนินการของมหาวิทยาลัยสงขลานครินทร์ ได้น้อมรับพระบรมราโชวาทแห่งสมเด็จพระบรมราชชนก ในเรื่องของกิจการของมหาวิทยาลัย ที่ว่า ต้องมีการเสาะแสวงหาวิชาแล้ว เปิดโอกาสให้กุลบุตรได้เรียนมหาวิทยาลัยจะต้องเป็น “สมองของชาติ” และเป็นสถานเลี้ยง “คนดี” ของชาติ ทำให้มหาวิทยาลัยฯ มีนโยบายหลักในการพัฒนาและการบริหาร เป็น 6 ข้อหลัก คือ

1. เป็นมหาวิทยาลัยเน้นวิจัย ซึ่งเป็นการสร้างวัฒนธรรม ในการเสาะหาความรู้ใหม่ เน้นวิจัยที่เชื่อมโยงกับปัญหาของพื้นที่ การใช้ประโยชน์จากผลงานวิจัย

2. มีความเป็นเลิศบางสาขา มหาวิทยาลัยฯ เชื่อว่าภายใต้ทรัพยากรที่มีอยู่อย่างจำกัด ความเป็นเลิศในบางสาขา เช่น สาขาเภสัชศาสตร์ เป็นต้น จะสร้างชื่อเสียงให้กับมหาวิทยาลัยฯ

3. บัณฑิตเป็นผู้มีความรู้ความสามารถทางวิชาการ และเป็นคนดีของชาติ มหาวิทยาลัยฯ ต้องการพัฒนาศักยภาพให้บัณฑิตเป็นคนเก่งโดยอาศัยการเพิ่มทักษะการเรียนรู้ด้วยตนเอง ทักษะการแก้ปัญหา การมีจิตสำนึกที่ดีในการช่วยเหลือสังคม และการสร้างทักษะชีวิตให้กับนักศึกษา

4. เป็นมหาวิทยาลัยที่เอื้อต่อการพัฒนาชุมชน มหาวิทยาลัยฯ เชื่อว่าตนเองเป็นส่วนหนึ่งของชุมชน ดังนั้นมหาวิทยาลัยฯ จะต้องพยายามพัฒนาศักยภาพของชุมชนให้มีความเข้มแข็ง โดยผ่านกระบวนการสอน การบริการวิชาการ และการวิจัย

5. วิทยาเขตมีความเข้มแข็ง มีโอกาสเท่าเทียม และมีความร่วมมือกันอย่างใกล้ชิด มหาวิทยาลัยฯ มีความชัดเจนในการพัฒนา สนับสนุนทุกวิทยาเขต โดยหลักความเท่าเทียมเสมอภาคกัน เพื่อให้อาจารย์ บุคลากร และนักศึกษาทุกคนมีความสุข

6. เป็นองค์กรที่ใช้หลักธรรมาภิบาล ควบคู่กับการเป็นองค์กรแห่งการเรียนรู้และพัฒนาศักยภาพของบุคลากร มหาวิทยาลัยฯ มีวัฒนธรรมการประเมินผลตรวจสอบ โปร่งใส รับผิดชอบ ชอบธรรม และยุติธรรม โดยใช้หลักการมีส่วนร่วมในการบริหาร และมีการกำหนดตัวบ่งชี้ คุณภาพ และภาระงาน เพื่อใช้ในการสะท้อนให้เห็นผลงานของบุคลากรในทุกระดับ

จากแนวนโยบายการพัฒนามหาวิทยาลัยฯ ทั้ง 6 ข้อ จะเห็นได้ว่าทุกข้อมีส่วนในการตอบสนอง การบูรณาการพันธกิจ เพื่อสร้างคุณลักษณะ “เก่ง ดี มีสุข” แก่นักศึกษาของคณะฯ ดังนี้

1) การเป็นมหาวิทยาลัยที่เน้นวิจัย และการมีความเป็นเลิศในบางสาขา จะช่วยให้อาจารย์มีความรู้ ความเข้าใจในสาขาที่ตนเองเชี่ยวชาญ อย่างถ่องแท้ ส่งผลให้เป็นปัจจัยนำเข้าที่สำคัญในการผลิตบัณฑิตที่ “เก่ง” เช่น คณะเภสัชศาสตร์ ซึ่งเป็นตัวอย่างที่สำคัญของนโยบายในข้อนี้ โดยที่คณะเภสัชศาสตร์ได้สัญญาที่จะเป็นคณะที่เน้นวิจัยและเข้าร่วมในโครงการสร้างความเป็นเลิศในบางสาขา ของมหาวิทยาลัยฯ

2) การสร้างบัณฑิตเป็นผู้มีความรู้ ความสามารถทางวิชาการ และเป็นคนดีของชาติ นโยบายข้อนี้มีความชัดเจนในการสร้างบัณฑิตที่ “เก่ง” และ “ดี” ซึ่งคณะเภสัชศาสตร์ ได้รับนโยบายจากมหาวิทยาลัยฯ ในการสร้างบัณฑิตทั้ง

ระดับปริญญาตรี และบัณฑิตศึกษา ให้เป็นผู้มีความรู้ความสามารถทางวิชาการ โดยอาศัยการถ่ายทอดความรู้จากอาจารย์ที่มีความเชี่ยวชาญในสาขานั้น ๆ เป็นอย่างดี รวมทั้งการอาศัยเทคนิคต่างๆ ในการถ่ายทอดความรู้ให้แก่แก่นักศึกษานอกจากนี้ คณะเภสัชศาสตร์ ยังมีนโยบายในการสร้างแล็บซอร์สที่ดี เพื่อรับใช้สังคม

3) การเป็นมหาวิทยาลัยที่เอื้อต่อการพัฒนาชุมชน การสร้างให้ทุกวิทยาเขตมีความเข้มแข็ง เท่าเทียมกัน และการใช้หลักธรรมาภิบาล ควบคู่กับการเป็นองค์กรแห่งการเรียนรู้ เพื่อพัฒนาศักยภาพของมหาวิทยาลัยฯ คณะเภสัชศาสตร์ มองว่า นโยบายเหล่านี้ช่วยให้การสร้างชีวิตที่มี “ความสุข” ให้กับนักศึกษา ทั้งนี้หากมหาวิทยาลัยฯ ตั้งอยู่ในชุมชนที่ดี หรือ นักศึกษาของทุกวิทยาเขตรู้สึกถึงความเท่าเทียมกันรวมทั้งการอยู่ภายใต้การบริหารแบบธรรมาภิบาลแล้ว ปัจจัยเหล่านี้มีส่วนในการสร้าง “สุข” ให้กับนักศึกษาและบุคลากรของมหาวิทยาลัยฯและคณะฯ

2. ปัจจัยนำเข้า และวิธีการในการกำหนดนโยบาย/แผนปฏิบัติการ/แนวทางการดำเนินงานของคณะฯที่ตอบสนองการบูรณาการพันธกิจเพื่อสร้างคุณลักษณะ “เก่ง ดี มีสุข” แก่นักศึกษา

นอกจากปัจจัยนำเข้าหลักซึ่งเป็นพระบรมราโชวาทแห่งสมเด็จพระบรมราชชนก ดังกล่าวข้างต้นแล้ว ยังคงมีปัจจัยอื่นๆ และวิธีการในการกำหนดนโยบายเพื่อสร้างคุณลักษณะ “เก่ง ดี มีสุข” ดังนี้

1. การระดมความคิดของทีมบริหารทุกระดับ เช่น การกำหนดนโยบายให้มหาวิทยาลัยฯเป็นสถาบันที่บ่มเพาะคนดีสู่สังคม ซึ่งผู้บริหารของคณะต่างๆก็จะร่วมช่วยในกระบวนการระดมความคิด รวมทั้งผู้ที่เกี่ยวข้องกับงานด้านกิจการนักศึกษาของทุกวิทยาเขต ซึ่งนอกจากโครงการบ่มเพาะคนดีสู่สังคมแล้ว ยังมีนโยบายในการดูแลนักศึกษาที่เรียนอ่อน เพื่อให้แก่นักศึกษามีความสุขในการเรียนมากขึ้น

2. การนำผลการประเมินของผู้ใช้บัณฑิตมาใช้ในการกำหนดนโยบาย ซึ่งการประเมินนี้ มหาวิทยาลัยฯ มีการจัดทำทุกปีการศึกษา และส่งผลการประเมินดังกล่าวให้คณะต่างๆ ใช้เป็นข้อมูลในการกำหนดนโยบายเช่น คณะเภสัชศาสตร์ ได้รับผลการประเมินจากผู้บัณฑิตอยู่ในเกณฑ์ดีมาก โดยเฉพาะอย่างยิ่งในเรื่องของความรู้ทางเภสัชศาสตร์ คุณธรรมจริยธรรม เป็นต้น แต่ผู้ใช้บัณฑิตก็แนะนำให้คณะฯ ช่วยปรับปรุงหรือเพิ่มพูนความรู้ ทักษะในการใช้ภาษา และการบริหารจัดการให้มากขึ้น ซึ่งคณะฯ ก็จะใช้ข้อมูลจากการสำรวจของมหาวิทยาลัยฯ มาใช้ในการกำหนดแผนปฏิบัติการในการบูรณาการพันธกิจเพื่อสร้างคุณลักษณะ “เก่ง ดี มีสุข” แก่นักศึกษา

3. การระดมความคิดจากนักศึกษา จากการที่มหาวิทยาลัยฯให้ความสำคัญของระบบพัฒนานักศึกษา และมีนโยบายที่ชัดเจนในการสนับสนุนกิจกรรมนักศึกษา เช่น การกำหนดให้มีสถาบันที่กิจการทำกิจกรรมที่สำคัญๆ ในใบแสดงผลการศึกษา ส่งผลให้คณะเภสัชศาสตร์ได้จัดให้มีการสัมมนากิจกรรมนักศึกษา โดยมีการระดมความคิดจากตัวแทนนักศึกษา จากสโมสรนักศึกษา และชมรมต่างๆเพื่อใช้เป็นปัจจัยนำเข้าในการกำหนดนโยบายสร้างคุณลักษณะแก่นักศึกษา

ทั้งนี้เมื่อมหาวิทยาลัยฯ หรือคณะฯ ได้ข้อมูลต่างๆ ครบถ้วนแล้วก็จะนำมากำหนดเป็นนโยบายที่ตอบสนองการบูรณาการพันธกิจ เพื่อสร้างคุณลักษณะ “เก่ง ดี มีสุข” ให้แก่นักศึกษา

3. ระบบการนำนโยบาย/แผนปฏิบัติการ/แนวทางการดำเนินงานไปปฏิบัติและระบบการควบคุม กำกับ ติดตาม

ในปีการศึกษา 2549-2550 คณะฯ ได้อาศัยการบูรณาการของระบบการนำนโยบายและระบบการควบคุมกำกับ ติดตามมาใช้หลักๆ 3 ระบบคือ

1. ระบบภาระงาน (Load Unit) ซึ่งกำหนดให้อาจารย์ของคณะต่างๆ ในมหาวิทยาลัยฯให้สัญญากับคณะฯว่าจะทำงานให้ได้ตามเป้าหมายที่วางไว้ในด้านการสอน การวิจัย การบริการวิชาการ และงานด้านอื่น ๆ

2. ระบบตัวบ่งชี้วัดประสิทธิภาพการทำงาน (Key Performance Index, KPI) ซึ่งแบ่งเป็น 2 ระดับ คือ ระดับภาควิชา กับคณะฯ และระดับคณะฯ กับมหาวิทยาลัยฯ โดยทุกๆ ดัชนีงบประมาณมหาวิทยาลัยฯ จะเปิดโอกาสให้คณะฯ กำหนด KPI โดยทำการตกลงกับภาควิชาฯ แล้วมหาวิทยาลัยฯ จะจัดคณะกรรมการมาต่อรอง KPI กับคณะฯ อีกครั้งหนึ่งเพื่อส่งเสริมและท้าทายเป้าหมายการทำงานของคณะฯ

3. ระบบประกันคุณภาพ ซึ่งมีมหาวิทยาลัยฯ ได้อาศัยหลักการ Plan – Do – Check – Act (PDCA-Par) กำหนดเป็น 9 มาตรฐาน ตามสำนักงานรับรองมาตรฐานและประเมินคุณภาพการศึกษา(สมศ.) ที่จะเข้ามาตรวจสอบทุก ๆ 5 ปี นอกจากนี้มหาวิทยาลัยฯ ได้ตกลงกับคณะและหน่วยงานต่างๆ เพื่อจัดให้มีการประเมินคุณภาพภายในทุกปี โดยมีกรรมการประเมินจากทั้งภายในและภายนอกมหาวิทยาลัยฯ

จากกลไกของทั้ง 3 ระบบ จึงทำให้มีการบูรณาการ นโยบาย เข้าสู่การปฏิบัติ และติดตามควบคุมอย่างทั่วถึงในทุกระดับ ตั้งแต่ในภาพรวมของมหาวิทยาลัย ลงสู่คณะ ภาควิชา และระดับตัวอาจารย์ผู้สอน ส่งผลให้มีการขับเคลื่อนกระบวนการทำงานผลิตบัณฑิตที่มีประสิทธิภาพสูง

4. ตัวบ่งชี้ที่คณะฯกำหนดใช้เพื่อประเมินคุณลักษณะ “เก่ง ดี มีสุข” ของนักศึกษา

มหาวิทยาลัยฯ ได้ใช้มาตรฐานในการประเมินคุณลักษณะ “เก่ง ดี มีสุข” ของนักศึกษาดังนี้

1. มาตรฐาน ตัวบ่งชี้ ประเมินคุณลักษณะ “เก่ง”

- มาตรฐานคุณภาพบัณฑิต
 - ร้อยละของบัณฑิตที่ได้อ่านทำ
 - ร้อยละของบัณฑิตที่ได้อ่านทำตรงสาขา
 - ร้อยละของบัณฑิตที่ได้รับเงินเดือนเริ่มต้นเป็นไปตามเกณฑ์ ก.พ.
 - ระดับความพึงพอใจของนายจ้าง
 - จำนวนนักศึกษาหรือศิษย์เก่าที่ได้รับการยกย่องในรอบ 3 ปี ที่ผ่านมา
 - จำนวนวิทยานิพนธ์/งานวิชาการนักศึกษา ที่ได้รับรางวัล รอบ 3 ปี
 - ร้อยละของบทความจากวิทยานิพนธ์ปริญาโท/เอก ที่ตีพิมพ์เผยแพร่

2. มาตรฐาน ตัวบ่งชี้ ประเมินคุณลักษณะ “ดี”

- มาตรฐานคุณภาพบัณฑิต
 - ระดับความพึงพอใจของนายจ้าง
 - จำนวนนักศึกษาหรือศิษย์เก่าที่ได้รับการยกย่องในรอบ 3 ปี ที่ผ่านมา
- มาตรฐานด้านหลักสูตรและการเรียนการสอน
 - ประสิทธิภาพของการปฏิบัติตามคุณธรรม จริยธรรม และวินัยนักศึกษา

3. มาตรฐาน ตัวบ่งชี้ ประเมินคุณลักษณะ “มีสุข”

- มาตรฐานคุณภาพบัณฑิต
 - ระดับความพึงพอใจของนายจ้าง
(สะท้อนการทำงาน อย่างมีความสุข)
 - จำนวนนักศึกษาหรือศิษย์เก่าที่ได้รับการยกย่องในรอบ 3 ปี ที่ผ่านมา
(สะท้อนการทำดี แล้วมีความสุขจากการทำดี)

- มาตรฐานด้านการทำนุบำรุง ศิลปวัฒนธรรม
 - ร้อยละของกิจกรรมศิลปะและวัฒนธรรมต่อจำนวนนักศึกษา ปริญญาตรี ภาคปกติ ทั้งหมด (สะท้อนให้เห็นว่านักศึกษาสามารถมีสุขได้จากกรณีโอกาสเข้าร่วมกิจกรรม)

จากมาตรฐาน ตัวบ่งชี้ เหล่านี้ บัณฑิตของคณะเภสัชศาสตร์จะได้รับการประเมินอยู่ในเกณฑ์ดี ซึ่งสะท้อนให้เห็นถึงการดำเนินตามนโยบายของมหาวิทยาลัยฯ ที่มีผลลัพธ์ที่ดีในการผลิตบัณฑิต “เก่ง ดี มีสุข”

5. วิธีการดำเนินการแบบบูรณาการพันธกิจของคณะฯ เพื่อส่งเสริม/สร้างคุณลักษณะ “เก่ง ดี มีสุข” แก่นักศึกษา

วิธีการดำเนินการของคณะฯ หลังจากที่กำหนดเป็นพันธกิจหลักแล้วนั้น คณะฯ จะกำหนดพันธกิจ แผนกลยุทธ์ และแผนปฏิบัติการให้สอดคล้องกัน โดยเน้นเรื่องการวิจัย การสอน และการบริการชุมชน ซึ่งหากพิจารณาพันธกิจเหล่านี้ต่อการส่งเสริม/สร้างคุณลักษณะ “เก่ง ดี มีสุข” แก่นักศึกษานั้น จะประกอบด้วยกระบวนการดังต่อไปนี้

1. คณะกรรมการแผน และกรรมการประจำคณะฯ ระดมสมองเพื่อทบทวนวิสัยทัศน์ และพันธกิจของคณะฯ
2. คณะฯ จะจัดทำร่างแผนกลยุทธ์แล้วให้คณะกรรมการแผน และกรรมการประจำคณะฯ ให้ความเห็นและเสนอปรับปรุง
3. คณะฯ จัดการระดมสมองของบุคลากรทั้งหมดของคณะฯ เพื่อจัดทำแผนปฏิบัติการ

จากขั้นตอนทั้ง 3 ทำให้มีการกำหนดทิศทางของคณะฯ ชัดเจน และบุคลากรของคณะฯ มีส่วนร่วมในการวางแผนร่วมกันทำงานในด้านต่างๆ ซึ่งจะพบว่าการผลิตให้ได้บัณฑิตที่มีทั้ง “เก่ง ดี มีสุข” นั้น คณะฯ อาศัยการบูรณาการของการวิจัย การสอน และการให้บริการแก่ชุมชน โดยกำหนดเป็นวิธีการดำเนินการดังนี้

1. การวิจัย

การสร้างองค์ความรู้ใหม่ โดยอาศัยแผนปฏิบัติการในการส่งเสริมการสร้างงานวิจัยในสาขาเภสัชศาสตร์ เช่น การส่งเสริมการจัดตั้งกลุ่มวิจัย การจัดตั้งกองทุนวิจัยของคณะฯ เป็นต้น ซึ่งส่งเสริมความเข้มแข็งของความรู้ให้กับอาจารย์ ทำให้อาจารย์เข้าใจในศาสตร์อย่างลึกซึ้งมากขึ้น ทำให้อาจารย์มีความรู้ที่ลึกซึ้งและทันสมัย พร้อมทั้งจะถ่ายทอดให้กับนักศึกษา

2. การสอน

คณะฯ มีหลักสูตรทุกหลักสูตรเป็นไปตามเกณฑ์มาตรฐานของสำนักงานคณะกรรมการอุดมศึกษาแห่งชาติ (สกอ.) ซึ่งนอกจากคณะฯ จะพยายามสร้างหลักสูตรที่มีมาตรฐานแล้วคณะฯ ยังจัดให้มีการทบทวนและปรับปรุงหลักสูตรตามรอบที่กำหนดของ สกอ. อย่างสม่ำเสมอ ทำให้หลักสูตรมีความทันสมัย เตรียมพร้อมบัณฑิตให้มีความ “เก่ง” ในการออกไปทำงาน นอกจากนี้คณะฯ ยังมุ่งเน้นให้เนื้อหาบางส่วนในหลักสูตรมีการสอดแทรกเนื้อหาที่เกี่ยวข้องกับจริยธรรม และการสร้างจิตสำนึกสาธารณะให้กับบัณฑิต เพื่อให้บัณฑิตจบการศึกษาออกไปเป็น “คนดี” ของสังคม และสามารถอยู่ร่วมกับคนอื่นในสังคมได้อย่าง “มีความสุข” การสอดแทรกเนื้อหาวิชาที่เกี่ยวกับจรรยาบรรณของวิชาชีพเภสัชศาสตร์ ซึ่งมีพื้นฐานมาจากแนวคิดด้านจริยธรรมและมนุษยธรรม หรือการสอดแทรกวิชาที่เกี่ยวกับชุมชนและสังคม ทำให้นักศึกษามีโอกาสได้สัมผัสและทำงานในชุมชนและได้เข้าใจถึงวิถีชีวิตชาวบ้าน รู้จักเห็นอกเห็นใจ รวมทั้งมีจิตสำนึกที่จะตอบแทนหรือทำงานเพื่อสังคมส่วนรวม เป็นต้น

นอกจากหลักสูตรที่ได้มาตรฐานแล้ว คณะฯ ยังมุ่งเน้นเรื่องวิธีการสอนที่ทันสมัย โดยอาศัยหลักการสอนแบบเน้นผู้เรียนเป็นศูนย์กลาง เช่น การจัดการเรียนการสอนแบบ Problem-based Learning ซึ่งจะเปิดโอกาสให้นักศึกษาได้มีโอกาสพบกับปัญหาที่เคยมักเกิดขึ้นจริงหรือใกล้เคียงความเป็นจริง นักศึกษาจะได้มีโอกาสค้นคว้า และอภิปรายกรณีศึกษา จนในที่สุดจะทำให้นักศึกษาสามารถศึกษาหาความรู้ด้วยตนเองได้ และสามารถเกิดทักษะในการเรียนรู้ตลอดชีวิต

ถึงแม้ว่าคณะฯ จะมุ่งเน้นคุณภาพบัณฑิตและสร้างความเก่งในสาขาวิชาชีพให้กับนักศึกษา แต่คณะฯ ก็ไม่ได้ละเลยนักศึกษาที่เรียนอ่อน ซึ่งเป็นผลสืบเนื่องจากนโยบายของมหาวิทยาลัยฯ ที่จะจัดกลุ่มเพื่อนนักศึกษาที่เรียนดี หรืออาจารย์อาสาช่วยติวให้กับนักศึกษาที่เรียนอ่อนเป็นพิเศษ ทั้งนี้เพราะคณะฯ เชื่อว่าบัณฑิตทุกคนที่จบการศึกษาจากคณะฯ จะต้องเป็นคน “เก่ง” ที่จะสามารถทำงานให้กับสังคมได้

นอกจากนี้คงจะปฏิเสธไม่ได้ว่า คุณภาพนักศึกษาที่ผ่านการสอบคัดเลือกเพื่อเข้าศึกษาในคณะฯ นั้น ก็มีความสำคัญต่อการจบไปเป็นบัณฑิต “เก่ง ดี มีสุข” เช่นกัน คณะฯ มีระบบการคัดเลือกนักศึกษาที่หลากหลาย ที่ดำเนินการคัดเลือกนักศึกษาที่มีพื้นฐานความรู้ดีจากการสอบตรง การขยายโอกาสทางการศึกษาให้กับคนในพื้นที่เพื่อเพิ่มโอกาสการสร้างบัณฑิตให้ทำงานในพื้นที่ภาคใต้มากขึ้น ซึ่งจะส่งผลให้ชุมชนมีความเข้มแข็ง และมีความสัมพันธ์ที่ดีกับคณะฯ และมหาวิทยาลัยฯ ซึ่งจะนำไปสู่การอยู่ร่วมกันอย่างมีความ “สุข” ทั้งบุคลากรและนักศึกษาของคณะฯ

คณะฯ ยังมีการสร้างกิจกรรมเสริมหลักสูตร ที่นักศึกษาสามารถเข้าร่วมได้นอกชั่วโมงการเรียนการสอน กิจกรรมเสริมหลักสูตรเหล่านี้ล้วนมุ่งสร้างทักษะการใช้ชีวิตให้กับนักศึกษา ซึ่งนักศึกษาอาจไม่สามารถพบได้ในห้องเรียนหรือห้องปฏิบัติการ นอกจากนี้ กิจกรรมเหล่านี้ยังช่วยให้นักศึกษามีความเป็นมนุษย์มากขึ้น โดยอาศัยศิลปะและวัฒนธรรมกลมกล่อมเกลาจิตใจของนักศึกษา รวมทั้งมีการปลูกฝังให้นักศึกษามีจิตสำนึกสาธารณะอีกด้วย กิจกรรมเสริมหลักสูตรเหล่านี้ได้แก่ การจัดการออกค่ายมหัสซึ่งเป็นการร่วมมือของคณะต่างๆ ที่เกี่ยวข้องกับวิทยาศาสตร์สุขภาพ นอกจากนี้จะเป็นการฝึกปฏิบัติการดูแลผู้ป่วยอย่างง่ายแล้ว นักศึกษาได้มีโอกาสทำงานร่วมกันกับวิชาชีพอื่นและสร้างจิตสำนึกอีกด้วย เป็นต้น

ในส่วนของการวัดผลการเรียน คณะฯ จะมีการออกแบบข้อสอบให้สอดคล้องกับวัตถุประสงค์การสอนที่ระบุไว้ มีการวิเคราะห์ตรวจสอบข้อสอบก่อนและหลังที่ให้นักศึกษาสอบเพื่อให้มั่นใจได้ว่าเป็นข้อสอบที่มีประสิทธิภาพ ซึ่งจากการวัดประเมินผลที่มีมาตรฐานหรือมีประสิทธิภาพ จะช่วยให้สามารถวัดความรู้ของนักศึกษาก่อนที่จะจบเป็นบัณฑิต

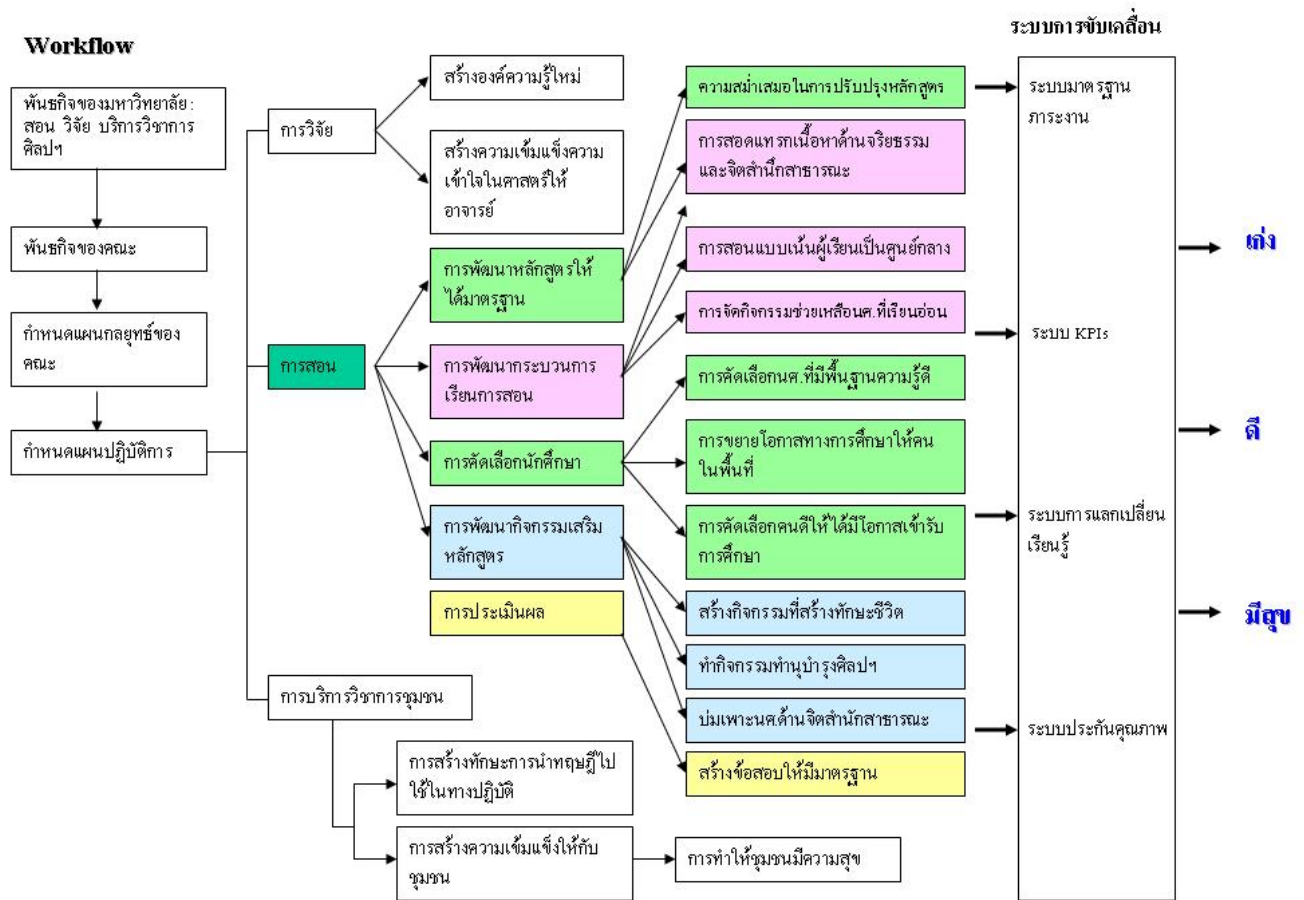
การบริการวิชาการแก่ชุมชน ถือว่าเป็นการสร้างทักษะของอาจารย์ในการนำทฤษฎีไปประยุกต์ใช้ในทางปฏิบัติ หรือใช้แก้ปัญหาจริง ซึ่งนับเป็นโอกาสให้อาจารย์ได้ศึกษาทำความเข้าใจและเกิดการเรียนรู้และความเข้มแข็งทางวิชาการ พร้อมทั้งจะถ่ายทอดให้กับนักศึกษาต่อไป และจากการบริการแก่ชุมชนก็จะส่งผลให้ชุมชนมีความเข้มแข็งมากขึ้นทำให้คณะฯ เป็นส่วนหนึ่งของชุมชน และพึ่งพาอาศัยซึ่งกันและกันจนเกิดการอยู่ร่วมกันอย่างมีความสุข เช่นการบริการวิชาการแก่ชุมชนในด้านการวิเคราะห์ตรวจสอบคุณภาพของผลิตภัณฑ์ที่ผลิตโดยชาวบ้านในชุมชนเป็นการทำให้ผลิตภัณฑ์นั้น ๆ ได้คุณภาพและส่งผลในการสร้างรายได้ให้กับชุมชน

กล่าวโดยสรุปวิธีการดำเนินการบูรณาการพันธกิจของคณะฯ เพื่อส่งเสริม/สร้างคุณลักษณะ “เก่ง ดี มีสุข” แก่ศึกษานั้น คณะฯ ได้อาศัยกระบวนการหลัก 3 ขั้นตอนคือ

- 1) การกำหนดทิศทางและการวางแผน
- 2) การลงมือดำเนินการ
- 3) การติดตามประเมินผล

โดยมุ่งเน้นการบูรณาการพันธกิจหลักด้านการวิจัย การสอน และการบริการวิชาการ เพื่อนำไปสู่การสร้างคุณลักษณะให้แก่นักศึกษา

workflow (แสดง workflow ของการดำเนินงาน)



6. การประเมินผลการดำเนินงาน และการนำผลการประเมินมาใช้ในการปรับปรุงและพัฒนา

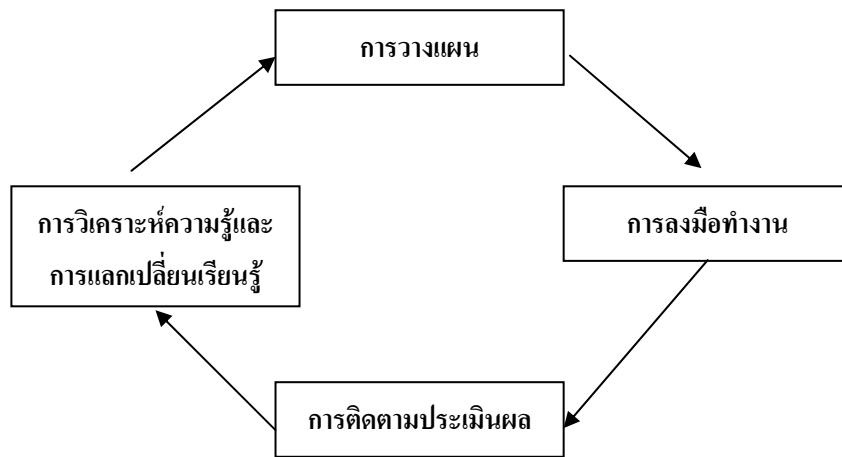
คณะฯ ได้จัดให้มีการประเมินผลการดำเนินงานอย่างเป็นระบบ คือ

1. การประชุมทีมบริหารเป็นประจำ เพื่อใช้เป็นการติดตามประเมินผลการดำเนินงาน
2. การประชุมกรรมการคณะฯเป็นประจำทุกเดือน ซึ่งนอกจากจะเป็นกรรมการในการตัดสินใจเชิงนโยบายแล้ว ยังใช้เป็นเวทีในการรายงานผลการดำเนินงานและรับข้อเสนอแนะ
3. การประเมินผลการดำเนินงานตามแผนของภาควิชาต่างๆ ในคณะฯ ก่อนที่ภาควิชาจะจัดทำแผนกลยุทธ์และแผนปฏิบัติการในรอบถัดไป
4. การประเมินคุณภาพการศึกษาประจำปี โดยมีคณะกรรมการจากทั้งภายในและภายนอกมหาวิทยาลัยฯเป็นผู้ประเมิน ตามมาตรฐานตัวบ่งชี้ของ สมศ. และของมหาวิทยาลัยฯ เองเพิ่มเติม รวมทั้งสิ้น 9 มาตรฐาน

ในส่วนของการนำผลการประเมินมาใช้ในการปรับปรุงพัฒนานั้นคณะฯ จะอาศัยผลการประเมินจากระบบข้างต้นมาใช้เป็นปัจจัยนำเข้าในการวางแผนกลยุทธ์และแผนปฏิบัติการของคณะฯ เพื่อปรับปรุงพัฒนาคุณภาพบัณฑิตให้มีคุณลักษณะ “เก่ง ดี มีสุข” โดยที่คณะฯอาศัยผลการประเมินจาก 9 มาตรฐานของ สมศ. และมหาวิทยาลัยฯเอง เป็นสิ่งที่คณะฯต้องทำในลักษณะ “งานประจำ” แต่ยังคงมีการพัฒนาอย่างต่อเนื่อง ในขณะที่คณะฯเองก็ได้กำหนดแผนกลยุทธ์เพิ่มเติมจากผลการประเมินจาก 9 มาตรฐานเพื่อกำหนดเป็น “งานเชิงรุก” จากทั้งสองส่วนนี้จะทำให้คณะฯมีความมั่นคงในงานด้านต่างๆ ตามมาตรฐานของ สมศ. และมหาวิทยาลัยฯ และคณะฯจะมีการขับเคลื่อนไปข้างหน้า รวมทั้งเป็นการประกันความเสี่ยงที่อาจเกิดขึ้นได้จากความไม่แน่นอนของสิ่งแวดล้อม ตามหลักการบริหารที่ยึดหลักเศรษฐกิจพอเพียง

7. การวิเคราะห์ความรู้และการแลกเปลี่ยนเรียนรู้จากกระบวนการดำเนินการแบบบูรณาการ

เนื่องจากการบริหารจัดการในคณะฯ ส่วนใหญ่อาศัยหลักการธรรมาภิบาล ซึ่งทำให้มีการดำเนินงานเป็นลักษณะรูปแบบกรรมการ โดยแต่ละกรรมการจะมีหน้าที่ในการรวบรวมข้อมูล การวางแผนการทำงาน และติดตามประเมินผล หรือแก้ปัญหา ซึ่งสามารถอธิบายได้ด้วยแผนภาพ



จะพบได้ว่าหลังจากที่มีการติดตามประเมินผลของแต่ละงานแล้ว คณะกรรมการทำงานแต่ละชุดจะร่วมกันวิเคราะห์ความรู้ พร้อมทั้งแลกเปลี่ยนเรียนรู้ร่วมกัน เพื่อใช้เป็นข้อมูลในการวางแผนการทำงานต่อไป ทั้งนี้รวมถึงกระบวนการสร้างคุณลักษณะ “เก่ง ดี มีสุข” ให้แก่นักศึกษาเช่นกัน ซึ่งสามารถเห็นได้ชัดจากคณะกรรมการทำงานฝ่ายวิชาการ และกิจการนักศึกษา ซึ่งจะเห็นได้ว่าคณะฯ มีนโยบายที่ชัดเจนในการจัดองค์กรให้มีรองคณบดีผู้รับผิดชอบ ฝ่ายวิชาการและกิจการนักศึกษาเป็นงานเดียวกัน ทำให้ผู้ดูแลสามารถเข้าใจทั้งเรื่องของหลักสูตร เนื้อหารายวิชา และกิจกรรมนอกหลักสูตร ที่ช่วยให้นักศึกษามีจริยธรรมและจิตสำนึกสาธารณะ เป็นคน “เก่ง ดี มีสุข” ในสังคมหลังจากจบการศึกษา ซึ่งหลังจากที่คณะฯ ได้ระดมสมองในการวางแผนกลยุทธ์แล้ว ก็ทำให้เกิดเป็นแผนปฏิบัติการต่างๆ เช่น การบ่มเพาะนักศึกษาให้เป็นคนดีของสังคม โดยที่คณะฯ จะเริ่มต้นจากการพัฒนาตัวอาจารย์ผู้สอนให้เข้าใจในหลักการของจริยธรรม คุณธรรม และเป็นตัวอย่างที่ดีของนักศึกษา ซึ่งขณะนี้ได้ดำเนินการประชุมทำงานในส่วนนี้แล้ว หลังจากนั้นก็จะมีความพยายามที่จะสอดแทรกประเด็นเหล่านี้ลงในการเรียนการสอน

หลังจากการวางแผนและการดำเนินการดังกล่าวแล้ว คณะกรรมการฯ ดังกล่าว จะทำการวิเคราะห์ความรู้ที่ได้จากการดำเนินการและจัดการแลกเปลี่ยนเรียนรู้ ทำให้เห็นปัญหาร่วมกันว่า คณะฯ จำเป็นจะต้องพยายามสร้างแรงจูงใจให้กับอาจารย์ในการสอดแทรกจริยธรรมอย่างเป็นรูปธรรม และมีความจริงจังกว่าเดิม เพื่อเพิ่มโอกาสในการที่อาจารย์สามารถนำไปถ่ายทอดแก่นักศึกษาได้มากกว่าเดิม การวิเคราะห์ความรู้และการแลกเปลี่ยนเรียนรู้จากกระบวนการดำเนินการดังกล่าว จะถูกนำมาเสนอในกรรมการแผนหรือในที่ประชุม การติดตามแผนปฏิบัติการซึ่งจะจัดขึ้นในทุกเวลา 6 เดือนขึ้นไป

ตัวอย่างที่กล่าวนี้เป็นเพียงตัวอย่างหนึ่งเท่านั้นในกระบวนการวิเคราะห์ความรู้ และการแลกเปลี่ยนเรียนรู้ แต่คณะฯ ยังมีการดำเนินการดังกล่าวในอีกหลายรูปแบบ ทั้งนี้ในบางรูปแบบก็เปิดโอกาสให้นักศึกษาเป็นกรรมการดำเนินงานและแสดงความคิดเห็นร่วมกับอาจารย์ที่เป็นกรรมการในชุดนั้นๆ ด้วย

8. ปรากฏการณ์ (evidence) ที่เกิดขึ้น ที่แสดงถึงการมีคุณลักษณะ “เก่ง ดี มีสุข” ของนักศึกษาของมหาวิทยาลัย/คณะ

สำหรับคณะเภสัชศาสตร์แล้ว ปรากฏการณ์ที่เกิดขึ้นในปีการศึกษา 2549 ที่แสดงให้เห็นถึงคุณลักษณะ “เก่ง ดี มีสุข” ของนักศึกษาหรือบัณฑิตของคณะฯ ประกอบด้วย

1. นักศึกษาของคณะฯ ที่เพิ่งจบการศึกษาในปีนี้ สามารถสอบผ่านใบอนุญาตประกอบวิชาชีพเภสัชกรรม ที่จัดขึ้นโดยสภาเภสัชกรรม ได้เป็นจำนวนมากที่สุดของประเทศ และมีนักศึกษาที่สอบได้คะแนนสูงสุดของประเทศเช่นกัน นับเป็นสิ่งที่คุณคณะฯ และมหาวิทยาลัย รวมทั้งชุมชน ภาคภูมิใจยิ่ง ดังจะเห็นได้จากหนังสือแสดงความยินดีจากผู้ว่าราชการจังหวัดสงขลาเป็นต้น ข้อสอบใบอนุญาตประกอบวิชาชีพนี้ เป็นข้อสอบกลางที่นักศึกษาเภสัชศาสตร์ทุกสถาบันจะต้องสอบเพื่อสามารถปฏิบัติงานเป็นเภสัชกรได้ตามกฎหมาย

2. ในปีนี้ ศิษย์เก่าของคณะฯ 2 ท่าน ได้รับรางวัลเชิดชูเกียรติ จากสมาคมเภสัชกรรมโรงพยาบาล ซึ่งเป็นองค์กรวิชาชีพระดับประเทศ แสดงให้เห็นถึงการได้รับการยอมรับของคนในวิชาชีพถึงคุณลักษณะที่เก่ง และดี ของบัณฑิตที่จบจากคณะฯ

3. คณะฯ ได้รับรางวัลจากการประกวดขบวนและการจัดทำกระทงประเภทสวยงาม ในงานลอยกระทงประจำปีของมหาวิทยาลัย ซึ่งสะท้อนให้เห็นถึงความสำนึกถึงความสำคัญของวัฒนธรรมที่สืบทอดกันมา รางวัลชนะเลิศและรองชนะเลิศในการประกวดขบวนแห่ถึง 2 ปีซ้อนนั้น แสดงให้เห็นการทำงานร่วมกันเป็นทีม ความตั้งใจทำงาน ซึ่งเป็นพื้นฐานของการเป็นคนดีของสังคมในอนาคต

4. ผลการประเมินความพึงพอใจของผู้ใช้บัณฑิตของคณะฯ ที่ปรากฏให้เห็นว่าบัณฑิตของคณะฯ เป็นคน “เก่ง” มีความรู้ทางเภสัชศาสตร์ เป็นผู้ที่มีจริยธรรมและจรรยาบรรณ หรือ เป็นคน “ดี” ในที่ทำงาน

5. ผลการประเมินคุณภาพจากกรรมการที่มีผู้ทรงคุณวุฒิจากทั้งภายในและภายนอกมหาวิทยาลัย ได้คัดเลือกให้คณะเภสัชศาสตร์เป็น “Best Practice” ในด้านคุณภาพบัณฑิตถึง 2 ปีต่อเนื่องกัน อันเป็นแบบอย่างที่คุณคณะฯ สามารถเป็นเวทีแลกเปลี่ยนเรียนรู้ให้กับคณะอื่นๆ ในมหาวิทยาลัย

จากปรากฏการณ์ทั้งหมดข้างต้น พบว่าแต่ละปรากฏการณ์ที่เกี่ยวข้องกับคุณภาพบัณฑิต ซึ่งคณะฯ ได้รับจากหลายหน่วยงานและเกิดขึ้นคนละช่วงเวลา แต่ทุกปรากฏการณ์กลับมีความสอดคล้องกันในการสะท้อนเรื่องคุณภาพบัณฑิตของคุณคณะฯ ว่าเป็นบัณฑิตที่ “เก่ง ดี มีสุข” ซึ่งเป็นความภาคภูมิใจที่คุณคณะฯ ใคร่ขอนำเสนอเพื่อเป็นประโยชน์ให้กับหน่วยงานหรือสถาบันการศึกษาอื่นๆ

9. คุณค่า (value) ของการดำเนินการบูรณาการพันธกิจเพื่อสร้างคุณลักษณะ “เก่ง ดี มีสุข” แก่นักศึกษา

คุณค่าของการดำเนินการบูรณาการพันธกิจเพื่อสร้างคุณลักษณะ “เก่ง ดี มีสุข” แก่นักศึกษา มีดังนี้

1. การสร้างเภสัชกรที่มีคุณภาพให้กับสังคม อันเป็นเป้าหมายสูงสุดของคุณคณะฯ
2. การเกิดวัฒนธรรมองค์กรในการทำงานอย่างบูรณาการ เพื่อให้บัณฑิตที่จบเป็นเภสัชกรที่มีคุณภาพ ซึ่งจะส่งผลให้บุคลากรในคณะมีความตั้งใจในการทำงานที่มีคุณภาพด้านอื่นๆ ต่อไป
3. การได้รับการยอมรับจากชุมชนและสังคม ซึ่งเกิดจากความมั่นใจในผลงานของคุณคณะฯ และรู้สึกว่าคุณคณะฯ สามารถเป็นที่พึ่งพาได้ในการส่งมอบบุตรหลานของคนในชุมชน นอกจากนี้การยอมรับจากสังคมของวิชาชีพเภสัชกรรม ทั้งที่เป็นคณะเภสัชศาสตร์ของมหาวิทยาลัยอื่นๆ หรือหน่วยงานที่รับนักศึกษาเข้าทำงาน
4. การเป็นคณะที่ผลิตบัณฑิตที่มีคุณภาพ ทำให้เป็นคณะตัวอย่างแก่คณะอื่นๆ ในมหาวิทยาลัย ซึ่งเป็นประโยชน์ต่อมหาวิทยาลัยในการยกระดับการผลิตบัณฑิตที่มีคุณลักษณะ “เก่ง ดี มีสุข” ของคณะอื่นๆ ต่อไป

10. การตอบสนองต่อตัวบ่งชี้และเกณฑ์คุณภาพการศึกษาของสมศ. และมหาวิทยาลัย

ตารางต่อไปนี้เลือกแสดงเฉพาะมาตรฐานตัวบ่งชี้สำคัญที่เกี่ยวข้องกับคุณลักษณะ “เก่ง ดี มีสุข”

มาตรฐานตัวบ่งชี้	การตอบสนอง
<p>มาตรฐานด้านคุณภาพบัณฑิต</p> <p>1. ร้อยละของบัณฑิตที่ได้อ่านทำ</p>	<p>1. การจัดทำหลักสูตรให้มีคุณภาพและทันสมัยเพื่อให้นักศึกษามีความรู้เป็นที่ต้องการของตลาดแรงงาน</p> <p>2. การจัดกิจกรรมเพื่อเพิ่มทักษะด้านคอมพิวเตอร์ ภาษาอังกฤษ และการบริหารจัดการ ซึ่งมีทั้งที่เป็นวิชา ในหลักสูตรหรือกิจกรรมเสริมหลักสูตร</p> <p>3. การจัดการแนะแนวอาชีพให้กับนักศึกษาปีสุดท้าย ซึ่งอาศัยความร่วมมือระหว่างคณะฯ และชมรมศิษย์เก่า</p> <p>4. การจัดให้มีการอบรม เพื่อพัฒนาปรับปรุงบุคลิกภาพ เพื่อใช้ในการสัมภาษณ์งาน</p>
<p>2. ระดับความพึงพอใจของนายจ้าง</p>	<p>นอกจากข้อ 1 – 4 ข้างต้นแล้ว คณะฯยังมีความพยายามเพิ่มเติมในการตอบสนองตัวบ่งชี้นี้ คือ</p> <p>5. การจัดระบบฝึกงานที่เสมือนปฏิบัติงานจริง ทำให้นักศึกษามีความรู้ความเข้าใจ สามารถปรับตัวเข้าทำงานได้เร็วเมื่อจบการศึกษา</p> <p>6. การจัดกิจกรรมเสริมหลักสูตร เพื่อให้นักศึกษา มีจริยธรรม คุณธรรม เป็นคนดีของสังคม สามารถทำงานร่วมกับผู้อื่นได้อย่างมีความสุข รวมถึงการปลูกจิตสำนึกสาธารณะ เช่น กิจกรรมที่เกี่ยวข้องกับวัฒนธรรม กิจกรรมการช่วยเหลือสังคม เป็นต้น</p>
<p>3. จำนวนนักศึกษา หรือ ศิษย์เก่าที่ได้รับการยกย่องในรอบ 3 ปีที่ผ่านมา</p>	<p>นอกจากข้อ 1 – 6 ข้างต้นแล้ว คณะฯยังมีความพยายามเพิ่มเติมในการตอบสนองตัวบ่งชี้นี้ คือการเรียนการสอนที่เน้นการใช้นักศึกษาเป็นศูนย์กลาง ทำให้นักศึกษามีความสามารถในการเรียนรู้ด้วยตนเอง จึงทำให้มีการพัฒนาอย่างต่อเนื่อง และมีโอกาสที่จะประสบความสำเร็จในหน้าที่การงานและได้รับการยกย่องในสังคมหรือวิชาชีพ</p>

11. ประเด็น/วิธีปฏิบัติสำคัญที่บ่งชี้ความเป็น Good Practice

ประเด็นที่บ่งชี้ความเป็น Good Practice ของคณะเภสัชศาสตร์ มีดังนี้

1. คณะฯ มีการวางแผนการทำงานอย่างเป็นระบบ
2. คณะฯ มีการบูรณาการระบบขับเคลื่อน ทั้งที่เป็นระบบมาตรฐานภาระงาน(LoadUnit) ระบบ KPIs และระบบประกันคุณภาพ เข้าด้วยกันเพื่อนำคณะฯ ไปสู่เป้าหมายที่วางไว้
3. คณะฯ มีการบริหารที่อาศัยหลักธรรมาภิบาล ทำให้มีการตัดสินใจร่วมกัน สามัคคีกัน ร่วมมือกันทำงาน

4. คณะฯ มีหลักสูตรที่ได้มาตรฐาน มีความทันสมัย และมีจุดยืนอย่างชัดเจน โดยเฉพาะอย่างยิ่ง มาตรฐานการรับนักศึกษาเข้าเรียนซึ่งสังเกตว่า คณะเภสัชศาสตร์ มหาวิทยาลัยสงขลานครินทร์ จะไม่มีการรับนักศึกษาปริญญาตรี โดยวิธีพิเศษแต่อย่างใด
5. คณะฯ มีการควบคุมคุณภาพการผลิตบัณฑิต ตลอดหลักสูตร ไม่เพียงแต่เฉพาะมาตรฐานการรับเข้าศึกษาคณะฯ ยังมีการดูแลในเรื่องของมาตรฐานข้อสอบประจำภาคการศึกษา และยังมีการสอบประมวลความรู้ในปีการศึกษาสุดท้ายก่อนที่นักศึกษาจะจบการศึกษา อีกด้วย จึงเห็นได้ว่าคณะฯ มีการดูแลมาตรฐานการผลิตบัณฑิต ตั้งแต่เริ่มต้นจนจบการศึกษา
6. แผนกลยุทธ์และแผนปฏิบัติการของคณะฯ ในส่วนของการผลิตบัณฑิต จะไม่เพียงมุ่งเน้นให้บัณฑิตมีความเก่ง ในด้านวิชาการเพียงอย่างเดียว แต่ได้รวมเอาเรื่องจริยธรรม จิตสำนึกสาธารณะ การอยู่อย่างมีสุขในสังคมไว้ด้วย

12. ปัจจัยแห่งความสำเร็จของการบูรณาการพันธกิจเพื่อสร้างคุณลักษณะ “เก่ง ดี มีสุข” แก่นักศึกษา

1. การมีผู้นำที่มีวิสัยทัศน์ กว้างไกล มีคุณธรรม มีลักษณะผู้นำ ตั้งใจและขยันทำงาน
2. ความสามัคคีของบุคลากรในคณะฯ ที่มุ่งมั่นนำพาให้คณะฯ ไปสู่เป้าหมายที่วางไว้
3. ความสัมพันธ์ที่ดีของคณะฯ หรือมหาวิทยาลัย กับชุมชน
4. การสนับสนุนทรัพยากรจากมหาวิทยาลัยอย่างต่อเนื่อง
5. คณะฯ มีทรัพยากรบุคคลที่พร้อมด้านคุณวุฒิ คณะฯ มีการวางแผนพัฒนากำลังคนที่ดีมาเป็นระยะเวลานาน และต่อเนื่อง

13. บทเรียนและข้อเสนอแนะสำหรับสถาบันอื่นที่ต้องการการดำเนินการบูรณาการพันธกิจเพื่อสร้างคุณลักษณะ “เก่ง ดี มีสุข” แก่นักศึกษา

จากประสบการณ์ของคณะเภสัชศาสตร์ มหาวิทยาลัยสงขลานครินทร์ ที่สร้างบัณฑิตที่มีคุณภาพระดับหนึ่ง จนเป็นที่ยอมรับของผู้ใช้บัณฑิต ชุมชนรอบข้าง และองค์กรวิชาชีพระดับประเทศ นั้น คณะฯ ใคร่ขอเสนอบทเรียนและข้อเสนอแนะสำหรับสถาบันอื่นๆ ที่ต้องการดำเนินการเช่นเดียวกัน ไว้ดังนี้

1. มีความมุ่งมั่น แน่วแน่ ในการดำเนินการบูรณาการพันธกิจเพื่อสร้างคุณลักษณะ “เก่ง ดี มีสุข” แก่นักศึกษา
2. เร่งสร้างและพัฒนาอาจารย์ ให้มีคุณวุฒิระดับสูง เพราะนอกจากจะมีความเชี่ยวชาญในสาขา พร้อมทั้งจะถ่ายทอดให้กับนักศึกษาแล้ว การมีความรู้ของอาจารย์ยังนำมาซึ่งการทำงานอย่างมีระบบแบบแผน ซึ่งทำให้มีโอกาสนำองค์กรไปสู่เป้าหมาย
3. ควรคัดเลือกผู้นำที่มีคุณลักษณะความเป็นผู้นำสูง และบริหารบนหลักธรรมาภิบาล และหลักปรัชญาเศรษฐกิจพอเพียง
4. ควรสร้างวัฒนธรรมการทำงานแบบบูรณาการให้เกิดขึ้นในองค์กร เช่น กระบวนการขับเคลื่อนที่เป็นระบบ มาตรฐานภาระงาน ระบบ KPIs และระบบประกันคุณภาพ เป็นต้น โดยเฉพาะอย่างยิ่งการเปิดใจกว้าง และความซื่อสัตย์ในบูรณาการระบบเหล่านี้
5. ควรนำกระบวนการสังเคราะห์ความรู้ การถอดบทเรียน จากประสบการณ์ที่ผ่านมา และกระบวนการจัดการความรู้มาใช้ในการขับเคลื่อนคณะฯ
