

บทที่ 1

ข้อมูลเบื้องต้นของภาควิชาเทคโนโลยีเกษตรกรรม

ความเป็นมา

คณะเกษตรศาสตร์ มหาวิทยาลัยสงขลานครินทร์ สถาปนาขึ้นเมื่อวันที่ 26 ธันวาคม 2521 ตามประกาศในพระราชกิจจานุเบกษา การแบ่งส่วนราชการของคณะเกษตรศาสตร์ ประกอบด้วย 5 ภาควิชา และสำนักงานเลขานุการ ภาควิชาเทคโนโลยีเกษตรกรรมเดิมชื่อภาควิชาเกษตรอุตสาหกรรม เป็นหนึ่งใน 5 ภาควิชา ตั้งอยู่อาคาร 2 และอาคาร 3 (ชั้น 1 และ 3) อาคาร 5 (ชั้น 1) ของคณะเกษตรศาสตร์ ภาควิชาเทคโนโลยีเกษตรกรรมมีส่วนรับผิดชอบการสอน รวม 5 หลักสูตร คือ หลักสูตรเกษตรศาสตรบัณฑิต (หลักสูตร 5 ปี) หลักสูตรเกษตรศาสตรบัณฑิต สาขาการบริบาลทางเกษตรกรรม (หลักสูตร 6 ปี) หลักสูตรเกษตรศาสตรมหาบัณฑิต สาขาวิชาเกษตรศาสตร์ หลักสูตรเกษตรศาสตรมหาบัณฑิต สาขาวิชาวิทยาศาสตร์เครื่องสำอาง (หลักสูตรนานาชาติ) และหลักสูตรปรัชญาดุษฎีบัณฑิต สาขาวิชาเกษตรศาสตร์ การวิจัยด้านการเตรียมและการพัฒนาเกษตรภัณฑ์และเครื่องสำอาง ระบบนำส่งยา จุลชีววิทยาทางเกษตรศาสตร์ การออกแบบและวางผังโรงงานผลิตยา ตามหลักเกณฑ์วิธีการผลิตยาที่ดี ตลอดจนการบริการวิชาการสู่สังคม

สถานที่ติดต่อ ภาควิชาเทคโนโลยีเกษตรกรรม
คณะเกษตรศาสตร์ มหาวิทยาลัยสงขลานครินทร์
อ. หาดใหญ่ จ. สงขลา 90112
โทรศัพท์ 074-288840-1 โทรสาร 074-428148
e-mail: saowarat.m@psu.ac.th

ผู้บริหารและบุคลากร

หัวหน้าภาควิชาเทคโนโลยีเกษตรกรรม มีรายนามดังต่อไปนี้

2522-2529	รศ.ภญ.ดร.สุนาลีณี นิโครธานนท์
2530-2533	ผศ.ภญ.ดร.สมฤทัย จิตภักดีบัณฑิต
2534-2537	รศ.ภก.ดร.นุวัตร วิสวะรุ่งโรจน์
2537-2538	รศ.ภก.ดร.ดำรงศักดิ์ ฟ้ารุ่งสา
2538-2541	ผศ.ภญ.อรุณศรี สุนทรพิธ
2541-2542	ผศ.ภญ.ดร.ขวัญจิต อึ้งโพธิ์
2542-2543	รศ.ภก.วิบูล วงศ์ภูวรักษ์
2543-2547	รศ.ภก.ดร.ธีระพล ศรีชนะ
2547-2550	ผศ.ภญ.ดร.ขวัญจิต อึ้งโพธิ์
2550-ปัจจุบัน	ผศ.ดร.เสนห์ แก้วพรรณรัตน์

ภาควิชาเทคโนโลยีเภสัชกรรม มีบุคลากรทั้งหมด 28 คน ประกอบด้วย ข้าราชการสาย ก 20 คน ข้าราชการสาย ข 2 คน และข้าราชการสาย ค 4 คน ลูกจ้างประจำ 1 คน ลูกจ้างชั่วคราว 1 คน ดังนี้

รองศาสตราจารย์

1. ภก. ดำรงค์ศักดิ์ ฟ้ารุ่งสว่าง, Ph.D (Industrial and Physical Pharmacy), Purdue U., USA., 2536
2. ภก. ชีระพล ศรีชนะ, Ph.D (Pharmaceutics), U. of London, UK, 2541 (ลาเพิ่มพูนความรู้ 1 เม.ย. 2550 – 31 มี.ค. 2551)
3. ภญ. นัญญา แก้วนพรัตน์, วท.ม. (เภสัชศาสตร์), ม.มหิดล, 2534
4. ภก. วิบูล วงศ์สุวรรณ, วท.ม. (เภสัชศาสตร์), ม.มหิดล, 2534
5. ภญ. สุวิภา อึ้งไพบุญย์, วท.ม. (เภสัชศาสตร์), ม.มหิดล, 2534 (ลาศึกษาต่อ ประเทศอังกฤษ)
6. ภญ. ฤดีกร วิวัฒน์ปฐม, Ph.D (Pharmaceutics), U. of London, UK, 2542

ผู้ช่วยศาสตราจารย์

1. ภก. นิมิตร วรกุล, Ph.D (Pharmaceutical Sciences), U. of Wisconsin, USA., 2544
2. ภญ. ขวัญจิต อึ้งโพธิ์, Dr. rer nat. (Pharmaceutical Technology), Christian-Albrechts U., Kiel, Germany, 2540
3. ภญ. ประภาพร บุญมี, Ph.D. (Pharmaceutics), ม.มหิดล, 2549
4. ภก. วิชาญ เกตุจินดา, วท.ม. (เภสัชศาสตร์), ม.มหิดล, 2536 (กลับจากลาศึกษาต่อ 3 ม.ค. 2551)
5. ภญ. สมฤทัย จิตภักดีบดินทร์, ประ.ด. (เทคโนโลยีอาหาร), ม.สงขลานครินทร์, 2547
6. ภญ. สิริรัศมี ปิ่นสุวรรณ, Ph.D (Pharmaceutical Sciences), U. of Arizona, USA., 2541
7. ภญ. สุทธิมาลย์ อิงคदारวงศ์, ภ.ม. (อาหารเคมี), จุฬาลงกรณ์มหาวิทยาลัย, 2526
8. นายเสน่ห์ แก้วนพรัตน์, ประ.ด. (เภสัชศาสตร์ชีวภาพ), ม.มหิดล, 2542
9. ภญ. อรุณศรี สุนทรพิช, ภ.ม. (เภสัชกรรม), จุฬาลงกรณ์มหาวิทยาลัย, 2521

อาจารย์

1. ภก. กิตติโชติ วรโชติกำจร, ภ.ม. (เภสัชกรรม), จุฬาลงกรณ์มหาวิทยาลัย, 2539
2. ภญ. ธนกร อำนวยกิจ, Ph.D. (Biotechnological and Pharmaceutical Science), Okayama U., Japan, 2548
3. ภญ. ณัฐธิดา ภักพยัต, ภ.ม. (เภสัชกรรม), จุฬาลงกรณ์มหาวิทยาลัย, 2545 (ศึกษาต่อ U. Montpellier 1, Montpellier, France)
4. ภก. วิวัฒน์ พิษญากร, Ph.D. (Pharmaceutics), จุฬาลงกรณ์มหาวิทยาลัย, 2549
5. ภญ. ศรีณยู สงเคราะห์, Ph.D. (Pharmacy), U. Otago, New Zealand, 2546

บุคลากรสาย ข

1. นางสาวดวงแข มณีนาวล, นักวิทยาศาสตร์, วท. บ. (เคมี), ม.สงขลานครินทร์, 2541
2. นางสุปรีย์ สังข์รัมย์, นักวิทยาศาสตร์, วท. ม. (ชีวเคมี), ม.สงขลานครินทร์, 2537

บุคลากรสาย ค

1. นางสาวเขมรัตน์ บัวกิ่ง, พนักงานวิทยาศาสตร์, วท. บ. (เทคโนโลยีเกษตร), ม. ราชภัฏสงขลา, 2535
2. นางลินดา เคารพพงศ์, พนักงานธุรการ, บช.บ.(ธุรกิจศึกษา การบัญชี), สถาบันเทคโนโลยีราชมงคล, 2536
3. นางสาวเสาวรัตน์ ม่านสะอาด, เจ้าหน้าที่บริหารงานทั่วไป, ศศ. บ. (ฝรั่งเศส), ม. สงขลานครินทร์, 2534
4. นางอมราวดี จางวาง, พนักงานวิทยาศาสตร์, วท. บ. (ชีววิทยา), ม. ทักษิณ, 2530

ลูกจ้างประจำ

1. นางประภักดี สุจิน โณ, พนักงานห้องทดลอง

ลูกจ้างชั่วคราว

1. นายบุญญฤทธิ์ ดิชโสภา, พนักงานวิทยาศาสตร์, ประกาศนียบัตรวิชาชีพ, วิทยาลัยหลวงประชาชน,

วิสัยทัศน์

เป็นสถาบันชั้นนำทางเภสัชศาสตร์ในภูมิภาคอาเซียน ซึ่งทำหน้าที่สร้างบัณฑิต และเอื้อประโยชน์ต่อชุมชน โดยมีการวิจัยเป็นฐาน

พันธกิจ

1. พัฒนาองค์ความรู้และสร้างผลงานวิชาการ งานวิจัยที่มีคุณภาพ และเป็นประโยชน์ต่อการเรียน การสอน และการบริการวิชาการ
2. ผลิตบุคลากรทางเภสัชศาสตร์ในระดับปริญญาตรีและสูงกว่าปริญญาตรีที่มีคุณภาพ มีความรู้ความสามารถ มีคุณธรรม จริยธรรม และเป็นพลเมืองดี มีจิตสำนึกสาธารณะ และสมรรถนะสากลเพื่อตอบสนองต่อความต้องการของสังคมและประเทศ
3. บริการทางวิชาการด้านเภสัชศาสตร์แก่สังคมในรูปแบบต่าง ๆ ได้แก่การผลิต การวิเคราะห์และการวิจัยเภสัชภัณฑ์ ให้บริการด้านยาและผลิตภัณฑ์สุขภาพ ให้คำปรึกษา ให้ข้อมูลความรู้ด้านเภสัชภัณฑ์ และเภสัชกรรมคลินิก
4. พัฒนาศักยภาพวิชาชีพเภสัชกรรมให้มีบทบาทในการพัฒนาระบบงานสาธารณสุขของประเทศ เพื่อคุณภาพชีวิตที่ดีของประชาชน
5. ทำนุบำรุงศิลปวัฒนธรรม และอนุรักษ์ภูมิปัญญาไทย

วัตถุประสงค์ของภาควิชาเทคโนโลยีเภสัชกรรม

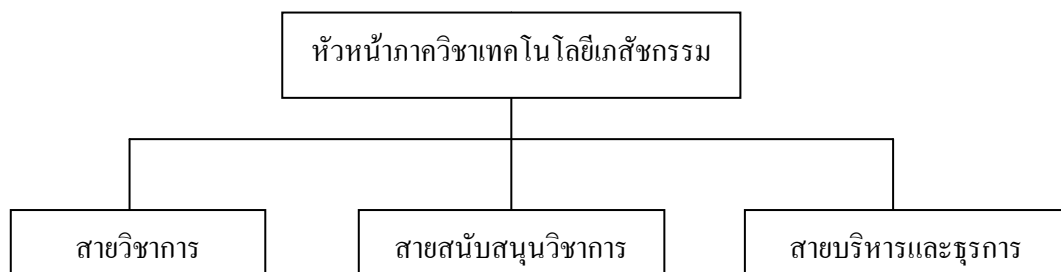
1. พัฒนาองค์ความรู้ และสร้างผลงานวิชาการ งานวิจัยทางเภสัชศาสตร์ โดยเฉพาะด้านการพัฒนาเภสัชภัณฑ์ที่มีคุณภาพ และเป็นประโยชน์ต่อการเรียนการสอน และการบริการวิชาการ
2. ร่วมผลิตบุคลากรทางเภสัชศาสตร์ในระดับปริญญาตรีและสูงกว่าปริญญาตรีที่มีคุณภาพ มีความรู้ความสามารถ มีคุณธรรม จริยธรรม และเป็นพลเมืองดี เพื่อตอบสนองต่อความต้องการของสังคมและ

ประเทศ ผ่านการสอนวิชาการทางด้านเทคโนโลยีสารสนเทศ

3. บริการทางวิชาการด้านเกษตรศาสตร์แก่สังคมโดยเน้นหนักด้านการผลิต วิจัย และพัฒนาเกษตรกร รวมถึงการฝึกอบรม ประชุม สัมมนา
4. พัฒนาศักยภาพของวิชาชีพเกษตรกรรมให้มีบทบาทในการพัฒนาระบบงานสาธารณสุขของประเทศ เพื่อคุณภาพชีวิตที่ดีของประชาชน
5. มีส่วนร่วมทำนุบำรุงศิลปวัฒนธรรม

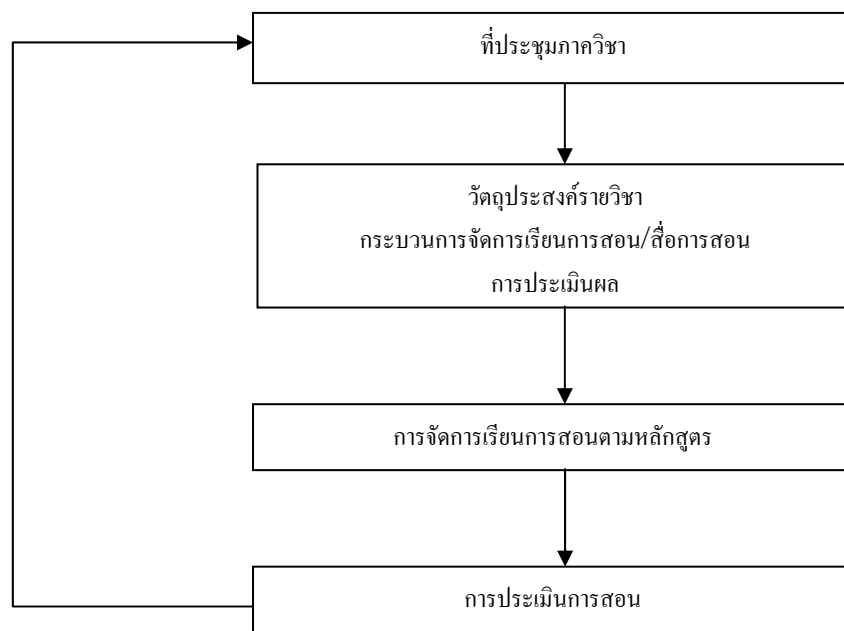
โครงสร้างส่วนราชการและการบริหาร

แผนภูมิโครงสร้างการบริหารภายในภาควิชาเทคโนโลยีเกษตรกรรม

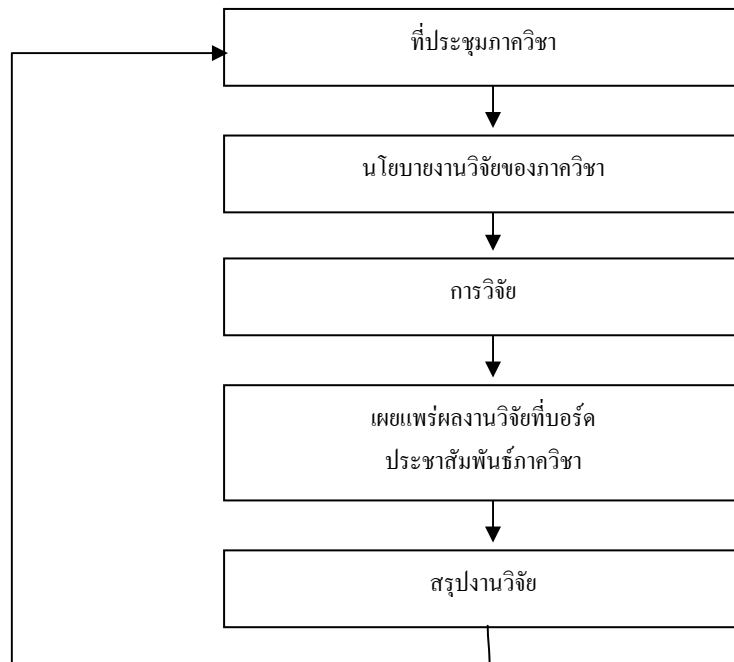


แผนภูมิโครงสร้างการดำเนินงานของภาควิชาเทคโนโลยีเกษตรกรรม

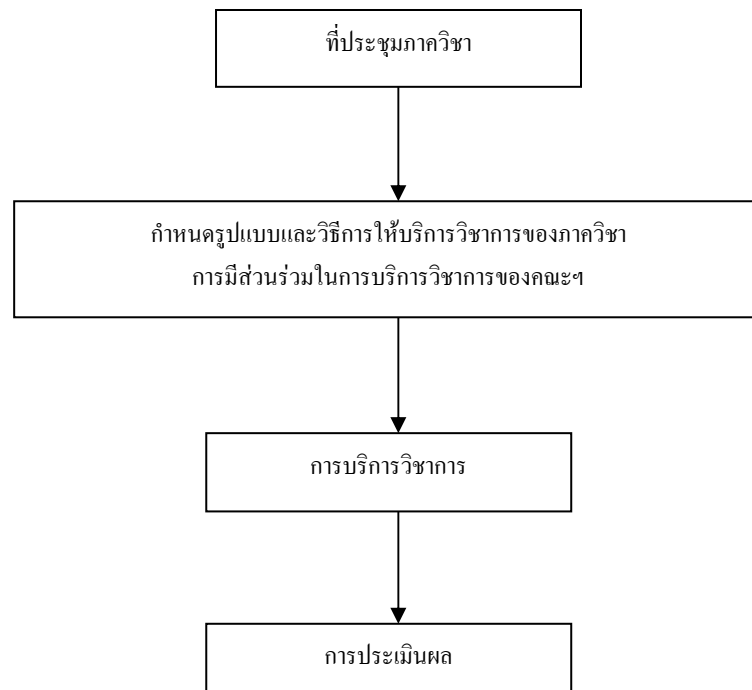
- การดำเนินงานด้านการจัดการเรียนการสอน



- การดำเนินงานด้านการวิจัย



- การดำเนินงานด้านการบริการวิชาการ



บทที่ 2

บทสรุปสำหรับผู้บริหาร

ภาควิชาเทคโนโลยีเกษตรกรรม ได้ดำเนินงานตามหน้าที่หลักของมหาวิทยาลัยสงขลานครินทร์และคณะเกษตรศาสตร์ ซึ่งมีหน้าที่ในการผลิตบัณฑิต บริการวิชาการ และทำนุบำรุงวัฒนธรรม โดยมีการวิจัยเป็นพื้นฐาน ภายใต้แผนกลยุทธ์และแผนปฏิบัติงานประจำปี 2550 ของคณะเกษตรศาสตร์ และแผนปฏิบัติงานของภาควิชาเทคโนโลยีเกษตรกรรม ประจำปี 2550 ซึ่งการดำเนินงานของภาควิชาฯ ได้เจริญก้าวหน้าไปด้วยดี โดยได้รับการสนับสนุนจากบุคลากรของภาควิชา หน่วยงานต่าง ๆ ในคณะเกษตรศาสตร์ และมหาวิทยาลัยสงขลานครินทร์อย่างดียิ่ง และได้ผลงานครบถ้วนตามแผนการที่วางไว้ซึ่งสรุปเป็นผลงานตามองค์ประกอบที่รับผิดชอบดังนี้

องค์ประกอบที่ 1 ปรัชญา ปณิธาน วัตถุประสงค์ และแผนการดำเนินงาน

ภาควิชาได้กำหนดปรัชญา ปณิธาน และวัตถุประสงค์เป็นไปตามคณะเกษตรศาสตร์ และได้มีการกำหนดแผนการดำเนินงานของภาควิชาให้เป็นไปตามแผนของคณะและสอดคล้องกับแผนพัฒนาของชาติ โดยมีบุคลากรในภาควิชาทุกคนเป็นคณะกรรมการทำงานกำหนดแผนงานของภาควิชา มีการกำหนดตัวบ่งชี้ของการดำเนินงาน ติดตามตรวจสอบการดำเนินงานและนำผลที่ได้มาปรับปรุงการบริหารจัดการอย่างต่อเนื่อง โดยใช้เวทีของการประชุมภาควิชาซึ่งมีเป็นประจำทุกเดือน

องค์ประกอบที่ 2 การเรียนการสอนและคุณภาพบัณฑิต

ภาควิชาฯ ได้มีส่วนรับผิดชอบในเรื่องการเรียนการสอนทั้งหมด 5 หลักสูตร ดังที่ได้กล่าวแล้วในบทที่ 1 รวม 30 รายวิชา ซึ่งมีผลการดำเนินงานโดยสรุปดังนี้

- มีการจัดการเรียนการสอนโดยคำนึงถึงผู้เรียนเป็นสำคัญ ให้สื่อการสอนที่ทันสมัย เช่นการใช้ Virtual class room, power point, video เป็นต้น
- มีการปรับปรุงการเรียนการสอนอยู่เสมอ และมีการประเมินความพึงพอใจของผู้เรียน มีอาจารย์ผู้ทรงคุณวุฒิจากสถาบันภายนอกมาให้ความรู้เพื่อให้นักศึกษามีความรู้กว้างขวาง และมีส่วนช่วยในการพัฒนาการสอนและปรับปรุงหลักสูตร
- มีอาจารย์ประจำทั้งหมด 20 คน ปฏิบัติงานจริงในปีการศึกษา 2550 16 คน อัตราอาจารย์ประจำ 1 คน ต่อนักศึกษา 6.22 คน ซึ่งอยู่ในเกณฑ์มาตรฐาน
- มีอาจารย์ผู้ทรงคุณวุฒิระดับปริญญาเอก, ปริญญาโท คิดเป็นร้อยละ 67 และ 33 ตามลำดับ และในจำนวนนี้มีอาจารย์ผู้ดำรงตำแหน่ง รองศาสตราจารย์, ผู้ช่วยศาสตราจารย์ และอาจารย์คิดเป็นร้อยละ 30, 45 และ 25 ตามลำดับ
- ในการเรียนการสอนทุกวิชานักศึกษาได้ประเมินความพึงพอใจของอาจารย์ที่สอนทุกหัวข้อและทุกรายวิชา เกณฑ์ที่ได้อยู่ในระดับดีมากคือได้คะแนนเฉลี่ย 4.37

- วิทยานิพนธ์ของนักศึกษาได้รับรางวัลระดับชาติ 2 เรื่องคือ นักศึกษาปริญญาเอก รหัส 4853005 น.ส.วิภากร โรจนรัตน์ ได้รับรางวัลชมเชยสาขาปีโตรเคมีพอลิเมอร์ จากสมาคมวิทยาศาสตร์แห่งประเทศไทย ร่วมกับกระทรวงวิทยาศาสตร์และเทคโนโลยีและนักศึกษานิพนธ์ปริญญาเอก รหัส 4753005 น.ส.อมรรัตน์ ชุมทอง ได้รับรางวัลการนำเสนอผลงานวิจัยโปสเตอร์ดีเด่น RGJ-Ph.D. Congress IX
- มีเกณฑ์การวัดการเรียนรู้ของนักศึกษา ซึ่งมีในแผนการสอนทุกรายวิชา
- อาจารย์ที่มีคุณสมบัติเป็นอาจารย์ที่ปรึกษาวิทยานิพนธ์ได้คิดเป็นร้อยละ 64
- วิทยานิพนธ์ระดับปริญญาโทและได้รับการตีพิมพ์เผยแพร่ในวารสารวิชาการและการประชุมทางวิชาการคิดเป็น ร้อยละ 200 โดยเฉลี่ยวิทยานิพนธ์ 1 ฉบับจะได้รับการเผยแพร่ 2 ครั้ง

องค์ประกอบที่ 4 การวิจัย

อาจารย์ในภาควิชาและนักวิจัยทุกคน (อาจารย์ 16 คน นักวิจัย 4 คน) ได้ทำวิจัยอย่างเต็มความสามารถซึ่งมีผลงานที่เกี่ยวข้องกับการวิจัยดังนี้

- ได้รับเงินทุนจากในปีการศึกษา 2550 จากภายในและภายนอกสถาบันและเงินทุนจากต่างประเทศเป็นเงินทั้งสิ้น 8,718,725 บาท คิดเฉลี่ยต่อคนเท่ากับ 544,920 บาท (จากอาจารย์ 16 คน)
- มีผลงานตีพิมพ์เผยแพร่ระดับนานาชาติ 19 ชิ้น ระดับชาติ 1 ชิ้น มีการนำเสนอผลงานวิจัยระดับนานาชาติ 23 ครั้งระดับชาติ 13 ครั้ง
- งานวิจัยได้รับการอ้างอิงในระดับนานาชาติ 19 ครั้ง คิดเป็นร้อยละ 119 ของอาจารย์ทั้งหมด

องค์ประกอบที่ 5 งานบริการวิชาการแก่สังคม

ภาควิชาได้ให้บริการแก่สังคมอย่างเต็มที่ในหลาย ๆ ด้าน เช่น เป็นที่ปรึกษาทางด้านวิชาการให้กับหน่วยงานภายนอก การให้ความรู้เรื่องยาและสุขภาพ การให้บริการตรวจวิเคราะห์ ยา อาหารและเครื่องสำอางแก่ชุมชน ซึ่งมีผลการดำเนินงานโดยสรุปดังนี้

- ภาควิชามีแผนการดำเนินงานที่ชัดเจนสำหรับการบริการวิชาการแก่สังคม
- อาจารย์ประจำที่มีส่วนร่วมให้บริการวิชาการระดับชาติ 8 คน คิดเป็นร้อยละ 40
- อาจารย์ที่เป็นเภสัชกรทุกคนต้องทำหน้าที่ขายยาและให้ความรู้เรื่องยาแก่ประชาชนที่ร้านขายยาของคณะเภสัชศาสตร์ จำนวน 128 ครั้ง
- จากการจัดโครงการให้ความรู้แก่ชุมชนโดยไม่คิดค่าลงทะเบียน ผลจากการประเมินพบว่า ผู้ใช้บริการได้ให้คะแนนอยู่ในระดับดีและดีมากคิดเป็นความพึงพอใจร้อยละ 100
- ค่าใช้จ่ายและมูลค่าของสถาบันในการบริการวิชาการและวิชาชีพเพื่อสังคม 136,471 บาท
- มีอาจารย์ที่ได้รับการแต่งตั้งเป็นผู้ทรงคุณวุฒิพิจารณาบทความ / เลื่อนระดับของบุคลากรจำนวน 4 คน คิดเป็นร้อยละ 18 ของบุคลากรทั้งหมด

องค์ประกอบที่ 7 การบริหารและการจัดการ

ภาควิชาได้มีแผนการดำเนินงานในการบริหารและการจัดการในเรื่องการเรียนการสอน การวิจัย การบริการวิชาการ การทำนุบำรุงศิลปวัฒนธรรม สอดคล้องกับนโยบายของคณะและมหาวิทยาลัย โดยมุ่งเน้นให้

เกิดประโยชน์สูงสุดจากเงินงบประมาณที่ได้รับในปีการศึกษา 2550 เป็นเงินทั้งสิ้น 556,850 บาท ซึ่งมีผลการดำเนินงานโดยสรุปดังนี้

- ในการบริหารภาควิชาใช้หลักธรรมาภิบาล ทุกคนได้รับการปฏิบัติเสมอภาคกันในกรอบของตำแหน่งและหน้าที่
- มีการพัฒนาภาควิชาให้เป็นองค์กรแห่งการเรียนรู้ โดยทุกคนมีโอกาสได้ค้นคว้าหาความรู้เพิ่มเติมจากภายในและภายนอกสถาบันจากการไปประชุม คุงาน การใช้เวทีสนทนาแลกเปลี่ยนเรียนรู้ที่คณะได้จัดให้กับบุคลากรอยู่เป็นประจำ
- มีการจัดการบริหารความเสี่ยงในเรื่องต่าง ๆ อยู่เป็นประจำในเวทีของการประชุมภาควิชา
- มีการจัดเก็บข้อมูลทางด้านวิชาการและข้อมูลพื้นฐานของภาควิชาอย่างเป็นระบบและมีระบบป้องกันข้อมูลที่รัดกุม ปลอดภัย
- อาจารย์และนักวิจัยทุกคนมีโอกาสได้ไปเสนอผลงานทั้งภายในประเทศและต่างประเทศโดยมีเงินสนับสนุนจากภาควิชา จากคณะและมหาวิทยาลัย อาจารย์และนักวิจัยที่ได้ไปเสนอผลงานคิดเป็นร้อยละ 175 ใช้เงินทั้งสิ้น 590,093 บาท
- มีอาจารย์ได้รับรางวัลระดับนานาชาติคือ รศ.ดร.ฤดีกร วิวัฒน์ปฐมูณี ได้รับรางวัล Nagai Award Thailand 2007
- ภาควิชาได้มีการวางแผนและดำเนินการเกี่ยวกับระบบ 5 ส. ซึ่งบุคลากรทุกฝ่ายและนักศึกษาได้ให้ความร่วมมือเป็นอย่างดี ทำให้สภาพแวดล้อมสวยงามสะอาดตา ทำให้เกิดความสะดวกและปลอดภัยในการทำงาน

องค์ประกอบที่ 9 ระบบและกลไกการประกันคุณภาพ

ภาควิชาและคณะได้ร่วมกันจัดระบบและกลไกในการประกันคุณภาพอย่างต่อเนื่อง โดยผ่านการประชุมคณะกรรมการประจำคณะ การประชุมพบปะระหว่างคณบดี รองคณบดีฝ่ายแผน กับหัวหน้าภาควิชา และการประชุมพบปะกันระหว่างฝ่ายปฏิบัติเกี่ยวกับระบบประกันคุณภาพของคณะและบุคลากรที่รับผิดชอบในการจัดทำรายงานประกันคุณภาพ เป็นประจำทุกสัปดาห์ ได้มีการการจัดเก็บข้อมูลอย่างเป็นระบบ และทำอย่างสม่ำเสมอตลอดเวลา โดยมีหัวหน้าภาควิชาคอยตรวจสอบติดตาม และบุคลากรทุกคนของภาควิชามีส่วนช่วยในการนำเสนอข้อมูลสู่ภาควิชาที่แต่ละคนไปปฏิบัติงานด้านต่าง ๆ มีการจัดทำข้อมูลสารสนเทศของข้อมูลและส่งรายงานฉบับสมบูรณ์ ซึ่งผลการปฏิบัติงานที่ได้บรรลุเป้าหมายกว่าร้อยละ 90

ตารางสรุปคะแนนและผลการประเมินรายองค์ประกอบของ คณะ/ภาควิชา/หน่วยงาน

ลำดับที่	ชื่อองค์ประกอบ	น้ำหนัก	คะแนนที่ได้	ผลการประเมิน
1	ปรัชญา ปณิธาน วัตถุประสงค์ และแผนดำเนินการ	20	5	ดีมาก
2	การเรียนการสอนและคุณภาพบัณฑิต	50	4.27	ดี
3	กิจกรรมการพัฒนานิสิตนักศึกษา	-	-	-
4	การวิจัย	50	5	ดีมาก
5	การบริการวิชาการแก่สังคม	20	5	ดีมาก
6	การทำนุบำรุงศิลปวัฒนธรรม	-	-	-
7	การบริหารและการจัดการ	20	5	ดีมาก
8	การเงินและงบประมาณ	-	-	-
9	ระบบและกลไกการประกันคุณภาพ	20	5	ดีมาก
	ค่าเฉลี่ยถ่วงน้ำหนัก 9 องค์ประกอบ	180	4.80	ดีมาก
10	ความสัมพันธ์ของมหาวิทยาลัยกับสังคมและชุมชนภาคใต้*	-	-	-
11	วิเทศสัมพันธ์*	-	-	-
	ค่าเฉลี่ยถ่วงน้ำหนัก 11 องค์ประกอบ	-	-	-
ผลการประเมินระดับ/สถาบัน/กลุ่มสาขาวิชา/คณะ/คณะ/หน่วยงาน				

หมายเหตุ: ภาควิชา/หน่วยงาน ให้ใช้ค่าน้ำหนักตามที่ฝ่ายประกันคุณภาพฯ กำหนดให้

ตารางแสดงผลการดำเนินงาน และผลการประเมินตามองค์ประกอบ และตัวบ่งชี้

องค์ประกอบและตัวบ่งชี้	ค่าน้ำหนัก	ผลดำเนินงาน					เป้าหมาย 2550	ผลการประเมินตนเอง (คะแนน)				คะแนนถ่วงน้ำหนัก		
		ตั้ง/หาร 2548	ปี 2548	ตั้ง/หาร 2549	ปี 2549	ตั้ง/หาร 2550		ปี 2550	ตามเกณฑ์ (1,2,3)	เทียบแผน (1,0)	พัฒนาการ (1,0)			รวม 5 คะแนน
1. ปรัชญา ปณิธาน วัตถุประสงค์ และแผนดำเนินการ (3)	20.00												100	5
1.1 มีการกำหนดปรัชญาหรือปณิธาน ตลอดจนมีกระบวนการพัฒนากลยุทธ์ แผนดำเนินงานและมีการกำหนดตัวบ่งชี้เพื่อวัดความสำเร็จของการดำเนินงานตามแผนให้ครบทุกภารกิจ (ระดับ)***	6.66						7	7	3	1		5	33.3	ดีมาก
1.2 ร้อยละของการบรรลุเป้าหมายตามตัวบ่งชี้ของการปฏิบัติงานที่กำหนด***	6.67	ตั้ง/หาร	#####	ตั้ง/หาร	#####	40 42	95.2381	90-100	3	1		5	33.35	
1.3 มีการกำหนดแผนกลยุทธ์ที่เชื่อมโยงกับแผนยุทธศาสตร์ชาติหรือแผนยุทธศาสตร์อุดมศึกษา (ระดับ)***	6.67						5	4	3	1		5	33.35	
2. การเรียนการสอนและคุณภาพบัณฑิต (26)	50.00												213.36	4.2672
ตัวบ่งชี้ร่วม	30.00													ดี
2.2 มีกระบวนการเรียนรู้ที่เน้นผู้เรียนเป็นสำคัญ (ข้อ)**	3.75				5		7	6	3	1		5	18.75	
2.3 มีโครงการหรือกิจกรรมที่สนับสนุนการพัฒนาหลักสูตรและการเรียนการสอน ซึ่งบุคลากร องค์กร และชุมชนภายนอกมีส่วนร่วม (ระดับ)***							5	5						
2.4 จำนวนนักศึกษาเต็มเวลาเทียบเท่าต่อจำนวนอาจารย์ประจำ**	3.75	ตั้ง/หาร	#####	100.43 17	5.90765	99.52 16	6.22	5.99	3	1		5	18.75	
2.5 สัดส่วนของอาจารย์ประจำที่มีวุฒิปริญญาตรี ปริญญาโท ปริญญาเอกหรือเทียบเท่าต่ออาจารย์ประจำ**	3.75	ตั้ง/หาร	#####	12 20	60	20 20	100	60	3	1		5	18.75	
2.6 สัดส่วนของอาจารย์ประจำที่ดำรงตำแหน่งอาจารย์ ผู้ช่วยศาสตราจารย์ รองศาสตราจารย์ และศาสตราจารย์**	3.75	ตั้ง/หาร	#####	15 20	75	20 20	100	70	3	1		5	18.75	
2.7 มีกระบวนการส่งเสริมการปฏิบัติตามจรรยาบรรณวิชาชีพของคณาจารย์ (ระดับ)**														
2.8 มีระบบและกลไกสนับสนุนให้อาจารย์ประจำทำการวิจัยเพื่อพัฒนาการเรียนการสอน (ข้อ)***	3.75						3	5	2	0		2.33	8.75	
2.12 ร้อยละของนักศึกษาปัจจุบันและศิษย์เก่าที่สำเร็จการศึกษาในรอบ 5 ปีที่ผ่านมา ที่ได้รับการประกาศเกียรติคุณช่อก่ในด้านวิชาการ วิชาชีพ คุณธรรม จริยธรรม กีฬา สุขภาพ ศิลปะและวัฒนธรรม ด้านสิ่งแวดล้อมในระดับชาติ หรือนานาชาติ**		ตั้ง/หาร	#####	ตั้ง/หาร	#####	4 9	44.4444							
2.14 ระดับความพึงพอใจของนักศึกษาต่อคุณภาพการสอนของอาจารย์และ	3.75				4.5		4.32	3.5	3	1		5	18.75	

องค์ประกอบและตัวบ่งชี้	ค่า น้ำหนัก	ผลดำเนินงาน						เป้าหมาย 2550	ผลการประเมินตนเอง (คะแนน)				คะแนน ถ่วงน้ำหนัก		
		ตั้ง/หาร 2548	ปี 2548	ตั้ง/หาร 2549	ปี 2549	ตั้ง/หาร 2550	ปี 2550		ตามเกณฑ์ (1,2,3)	เทียบแผน (1,0)	พัฒนาการ (1,0)	รวม 5 คะแนน			
สิ่งสนับสนุนการเรียนรู้**															
2.16 จำนวนวิทยานิพนธ์และงานวิชาการของนักศึกษาที่ได้รับรางวัลในระดับ ชาติหรือระดับนานาชาติ (ชิ้นงาน)****	3.75						2	2	3	1		5	18.75		
2.17 การวัดและประเมินผลการเรียนรู้ของนักศึกษา (ระดับ)*	3.75						4	4	3	1		5	18.75		
ตัวบ่งชี้เฉพาะ	20.00														
2.19 ร้อยละของอาจารย์ประจำซึ่งมีคุณสมบัติเป็นที่ปรึกษาวิทยานิพนธ์ที่ทำหน้าที่ อาจารย์ที่ปรึกษาวิทยานิพนธ์***	6.66	ตั้ง หาร	#####	ตั้ง หาร	#####	9 14	64.2857	80	1	0		1	6.66		
2.20 ร้อยละของบทความจากวิทยานิพนธ์ปริญญาโทที่ตีพิมพ์ เผยแพร่ต่อจำนวน วิทยานิพนธ์ปริญญาโททั้งหมด****	6.67	ตั้ง หาร	#####	4 10	40	4 4	100	100	3	1		5	33.35		
2.22 ร้อยละของบทความจากวิทยานิพนธ์ปริญญาเอกที่ตีพิมพ์ เผยแพร่ต่อ จำนวนวิทยานิพนธ์ปริญญาเอกทั้งหมด****	6.67	ตั้ง หาร	#####	3 5	60	2 1	200	200	3	1		5	33.35		
2.25 จำนวนนักศึกษาระดับปริญญาเอก*	-				20		9	9							
4. การวิจัย (13)	50.00												250	5	
ตัวบ่งชี้รวม	30.00														ดีมาก
4.3 เงินสนับสนุนงานวิจัยและงานสร้างสรรค์จากภายในและภายนอกสถาบันต่อ จำนวนอาจารย์ประจำและนักวิจัย**	5.00	ตั้ง หาร	#####	8564826 17	503813	8718725 16	544920	235000	3	1		5	25		
4.4 ร้อยละของงานวิจัยและงานสร้างสรรค์ที่ตีพิมพ์เผยแพร่ ได้รับการจด ทะเบียนทรัพย์สินทางปัญญาหรืออนุสิทธิบัตร หรือนำไปใช้ประโยชน์ทั้งใน ระดับชาติและในระดับนานาชาติต่อจำนวนอาจารย์ประจำและนักวิจัย**	5.00	ตั้ง หาร	#####	16 17	94.1176	56 16	350	110	3	1		5	25		
4.5 เงินสนับสนุนงานวิจัยและงานสร้างสรรค์ภายในสถาบันต่อจำนวน อาจารย์ประจำและนักวิจัย (บาทต่อคน)****	5.00	ตั้ง หาร	#####	3838330 17	225784	2492442 16	155778	58750	3	1		5	25		
4.6 เงินสนับสนุนงานวิจัยและงานสร้างสรรค์จากภายนอกสถาบันต่อจำนวน อาจารย์ประจำและนักวิจัย (บาทต่อคน)****	5.00	ตั้ง หาร	#####	4726496 17	278029	6223283 16	388955	176250	3	1		5	25		
4.7 ร้อยละของอาจารย์ประจำและนักวิจัยได้รับทุนทำวิจัยหรืองานสร้างสรรค์ จากภายในสถาบันต่อจำนวนอาจารย์ประจำและนักวิจัย****	5.00	ตั้ง หาร	#####	9 17	52.9412	16 16	100	80	3	1		5	25		
4.8 ร้อยละของอาจารย์ประจำและนักวิจัยได้รับทุนทำวิจัยหรืองานสร้างสรรค์ จากภายนอกสถาบันต่อจำนวนอาจารย์ประจำและนักวิจัย****	5.00	ตั้ง หาร	#####	13 17	76.4706	16 16	100	75	3	1		5	25		
4.9 ร้อยละของงานวิจัยที่ตีพิมพ์เผยแพร่ในวารสารระดับชาติและนานาชาติ*	5.00	ตั้ง หาร	#####	16 17	94.1176	56 16	350	110	3	1		5	25		

องค์ประกอบและตัวบ่งชี้	ค่าน้ำหนัก	ผลดำเนินงาน						เป้าหมาย 2550	ผลการประเมินตนเอง (คะแนน)				คะแนนถ่วงน้ำหนัก	
		ตั้ง/หาร 2548	ปี 2548	ตั้ง/หาร 2549	ปี 2549	ตั้ง/หาร 2550	ปี 2550		ตามเกณฑ์ (1,2,3)	เทียบแผน (1,0)	พัฒนาการ (1,0)	รวม 5 คะแนน		
4.10 ร้อยละของอาจารย์และนักวิจัยที่ Active งานวิจัยต่ออาจารย์ประจำและนักวิจัย*	5.00	ตั้ง หาร	#####	ตั้ง 17	##### 93.75	16 16	100	82	3	1		5	25	
4.11 จำนวนโครงการวิจัยและจำนวนเงินที่เบิกจ่ายจากเงินสะสมของกองทุนวิจัย*						1	33333							
ตัวบ่งชี้เฉพาะ	20.00													
4.12 ร้อยละของบทความวิจัยที่ได้รับการอ้างอิง (Citation) ใน Refereed Journal หรือในฐานข้อมูลระดับชาติหรือระดับนานาชาติต่ออาจารย์ประจำและนักวิจัย**	10.00	ตั้ง หาร	#####	8 20	40	19 16	118.75	100	3	1		5	50	
4.13 จำนวนผลงานวิจัยและงานสร้างสรรค์ที่ได้รับการจดทะเบียนทรัพย์สินทางปัญญา (สิทธิบัตร/อนุสิทธิบัตร/ลิขสิทธิ์) ในรอบ 5 ปี ที่ผ่านมา (ชิ้นงาน)****	10.00													
5. การบริการวิชาการแก่สังคม (11)	20.00												100	5
ตัวบ่งชี้รวม														ดีมาก
5.1 มีระบบและกลไกในการบริการทางวิชาการแก่สังคมตามเป้าหมายของสถาบัน (ระดับ)***	2.50						7							
5.2 ร้อยละของอาจารย์ประจำที่มีส่วนร่วมในการให้บริการทางวิชาการแก่สังคม เป็นที่ปรึกษา เป็นกรรมการวิทยานิพนธ์ภายนอกสถาบัน เป็นกรรมการวิชาการ กรรมการวิชาชีพในระดับชาติหรือระดับนานาชาติต่ออาจารย์ประจำ**	3.34	ตั้ง หาร	#####	4 17	23.5294	8 20	40	25	3	1		5	16.7	
5.3 ร้อยละของกิจกรรมหรือโครงการบริการวิชาการและวิชาชีพที่ตอบสนองความต้องการพัฒนาและเสริมสร้างความเข้มแข็งของสังคม ชุมชน ประเทศชาติและนานาชาติต่ออาจารย์ประจำและนักวิจัย**	3.34	ตั้ง หาร	#####	60 16	375	189 16	1181.25	30	3	1		5	16.7	
5.4 ร้อยละของระดับความพึงพอใจของผู้รับบริการ***	3.33				80		100	85	3	1		5	16.65	
5.5 ค่าใช้จ่าย และมูลค่าของสถาบันในการบริการวิชาการและวิชาชีพเพื่อสังคมต่ออาจารย์ประจำ (บาทต่อคน)****	3.33	ตั้ง หาร	#####	452734 17	26631.4	136471 16	8529.44	7500	3	1		5	16.65	
5.6 มีการนำความรู้และประสบการณ์จากการบริการวิชาการและวิชาชีพมาใช้ในการพัฒนาการเรียนการสอนและการวิจัย (ระดับ)****	3.33						3	3.00	3	1		5	16.65	
5.7 ร้อยละของค่าใช้จ่ายและมูลค่าที่บริการวิชาการผู้ด้อยโอกาส (ไม่รวม รพ.และรพ.ทันตกรรม) ต้องบดบังดำเนินการทั้งหมด*		ตั้ง หาร	#####	ตั้ง หาร	#####	ตั้ง หาร	#####							
5.8 การเป็นผู้ทรงคุณวุฒิพิจารณาบทความวิชาการ/เลื่อนระดับต่อนุเคราะห์ทั้งหมด*	3.33	ตั้ง หาร	#####	ตั้ง หาร	#####	4 22	18.1818	10	3	1		5	16.65	
ตัวบ่งชี้เฉพาะ	-													
7. การบริหารและการจัดการ (14)	20.00												100	5
7.1 สถานสถาบันใช้หลักธรรมาภิบาลในการบริหารจัดการและสามารถผลักดัน	1.67						5	5	3	1		5	8.35	ดีมาก

องค์ประกอบและตัวบ่งชี้	ค่า น้ำหนัก	ผลดำเนินงาน						เป้าหมาย 2550	ผลการประเมินตนเอง (คะแนน)				คะแนน ถ่วงน้ำหนัก		
		ตั้ง/หาร 2548	ปี 2548	ตั้ง/หาร 2549	ปี 2549	ตั้ง/หาร 2550	ปี 2550		ตามเกณฑ์ (1,2,3)	เทียบแผน (1,0)	พัฒนาการ (1,0)	รวม 5 คะแนน			
สถาบันให้แข่งขันได้ในระดับสากล (ข้อ)**															
7.2 ภาวะผู้นำของผู้บริหารทุกระดับของสถาบัน (ระดับ)***	1.66						4	4	3	1		5	8.3		
7.3 มีการพัฒนาสถาบันสู่องค์กรเรียนรู้ (ระดับ)**	1.67						5	4	3	1		5	8.35		
7.4 มีระบบและกลไกในการบริหารทรัพยากรบุคคลเพื่อพัฒนา และธำรงรักษาไว้ ให้บุคลากรมีคุณภาพและประสิทธิภาพ (ระดับ)***	1.66						6	5	3	1		5	8.3		
7.5 ทักษะของระบบฐานข้อมูลเพื่อการบริหาร การเรียนการสอน และการวิจัย (ระดับ)**	1.67						5	3	3	1		5	8.35		
7.6 ระดับความสำเร็จในการเปิดโอกาสให้บุคลากรภายนอกเข้ามามีส่วนร่วมในการ พัฒนาสถาบันอุดมศึกษา (ระดับ)***							3								
7.7 ร้อยละของอาจารย์ประจำและนักวิจัยที่ได้รับรางวัลผลงานทางวิชาการหรือวิชาชีพใน ระดับชาติหรือนานาชาติ***	1.67	ตั้ง หาร	#####	ตั้ง หาร	#####	1 20	5	2	3	1		5	8.35		
7.8 มีการนำระบบบริหารความเสี่ยงมาใช้ในกระบวนการบริหารการศึกษา (ระดับ)***	1.67						5	5	3	1		5	8.35		
7.9 ระดับความสำเร็จของการถ่ายทอดตัวบ่งชี้และเป้าหมายของระดับองค์กรสู่ ระดับบุคคล (ระดับ)***	1.66						8	8	3	1		5	8.3		
7.10 ร้อยละของอาจารย์ประจำที่เข้าร่วมประชุม วิชาการหรือนำเสนอผลงานวิชาการ ทั้งในประเทศและต่างประเทศ****	1.67	ตั้ง หาร	#####	16 17	94.1176	28 16	175	60	3	1		5	8.35		
7.11 งบประมาณสำหรับการพัฒนาคณาจารย์ทั้งในประเทศและต่างประเทศต่อ อาจารย์ประจำทั้งหมด (บาทต่อคน)****	1.67	ตั้ง หาร	#####	1438350 20	71917.5	590093 20	29504.7	50000	3	1		5	8.35		
7.12 ร้อยละของบุคลากรประจำสายสนับสนุนที่ได้รับการพัฒนาความรู้ และทักษะใน วิชาชีพทั้งในประเทศและต่างประเทศ****	1.67	ตั้ง หาร	#####	8 8	100	6 6	100	90	3	1		5	8.35		
7.13 กิจกรรม 5 ส/กิจกรรมคุณภาพอื่น ๆ (ระดับ)*	1.66							3	3	1		5	8.3		
7.14 จำนวนครั้งความไม่ปลอดภัยในชีวิตและทรัพย์สิน (ภายในมหาวิทยาลัย)*								0							
9. ระบบและกลไกการประกันคุณภาพ (5)	20.00												100	5	
9.4 มีระบบการรวบรวมข้อมูลที่ได้รับการตรวจสอบความถูกต้องและทันเวลา (ระดับ)*	20.00							5	5	3	1	5	100	ดีมาก	
ค่าเฉลี่ยถ่วงน้ำหนัก 9 องค์ประกอบ	180.00												863.36	4.796444444	
														ดีมาก	
10. ความสัมพันธ์ของมหาวิทยาลัยกับ สังคมและชุมชนภาคใต้* (2)	10.00												0	0	
10.2 จำนวนโครงการที่คณะ/หน่วยงานร่วมมือกับหน่วยงานต่าง ๆ หรือกับสังคมและ								2				0	0		
11. วิเทศสัมพันธ์* (14)	10.00												0	0	
11.1 ร้อยละของรายวิชาที่สอนเป็นภาษาอังกฤษหรือภาษาต่างประเทศอื่น ๆ		ตั้ง	#####	ตั้ง	#####	13	38.2353								

องค์ประกอบและตัวบ่งชี้	ค่า น้ำหนัก	ผลดำเนินงาน						เป้าหมาย 2550	ผลการประเมินตนเอง (คะแนน)				คะแนน ถ่วงน้ำหนัก	
		ตั้ง/หาร 2548	ปี 2548	ตั้ง/หาร 2549	ปี 2549	ตั้ง/หาร 2550	ปี 2550		ตามเกณฑ์ (1,2,3)	เทียบแผน (1,0)	พัฒนาการ (1,0)	รวม 5 คะแนน		
		หาร		หาร		34								
11.5	จำนวนชาวต่างประเทศที่มาเยือนหรือปฏิบัติงานที่มหาวิทยาลัย					1								
11.6	จำนวนนักศึกษาชาวต่างประเทศที่มาฝึกงาน ทำวิจัย และศึกษาที่มหาวิทยาลัย ในทุกลักษณะ													
11.7	จำนวน Co-advisors ที่เป็นชาวต่างประเทศ					6								
11.8	จำนวนบุคลากร/นักศึกษามหาวิทยาลัยที่ไปต่างประเทศ (คน/จำนวนครั้ง)													
11.9	จำนวนบุคลากรของมหาวิทยาลัยที่เป็น Advisors/Co-advisors ให้สถาบันในต่างประเทศ													
11.10	จำนวนโครงการวิจัยที่ทำร่วมกับชาวต่างประเทศ (Joint Research)													
11.11	จำนวนโครงการ/กิจกรรมที่ทำร่วมกับต่างประเทศ													
11.12	จำนวนโครงการและผู้เข้าร่วมโครงการพัฒนาสมรรถนะสากลของนักศึกษา และบุคลากร (ด้านภาษาต่างประเทศ)													
11.13	จำนวน Joint Publication													
11.14	จำนวนนักศึกษาที่ไปทำวิทยานิพนธ์ (Thesis) ต่างประเทศ													
	ค่าเฉลี่ยถ่วงน้ำหนัก 11 องค์ประกอบ	250.00											863.36	3.45344

อธิบายสัญลักษณ์

- * หมายถึง องค์ประกอบ/ตัวบ่งชี้ที่เป็นเอกลักษณ์เฉพาะของมหาวิทยาลัย
- ** หมายถึง ตัวบ่งชี้ที่สอดคล้องกันระหว่าง สกอ. และสมศ.
- *** หมายถึง ตัวบ่งชี้ที่กำหนดโดย สกอ.
- **** หมายถึง ตัวบ่งชี้ของ สมศ.
- ***** หมายถึง ตัวบ่งชี้ของคณะเภสัชศาสตร์ มหาวิทยาลัยสงขลานครินทร์

หมายเหตุ

25xx หมายถึง ปีการศึกษาปัจจุบัน

ภาควิชา/หน่วยงาน ให้ใช้ค่าน้ำหนักตามที่ฝ่ายประกันคุณภาพฯ กำหนดให้

องค์ประกอบที่ 1 ปรัชญา ปณิธาน วัตถุประสงค์ และแผนดำเนินการ											
ชื่อตัวบ่งชี้ : 1.1 มีการกำหนดปรัชญาหรือปณิธาน ตลอดจนมีกระบวนการพัฒนากลยุทธ์ แผนดำเนินงานและมีการกำหนดตัวบ่งชี้ เพื่อวัดความสำเร็จของการดำเนินงานตามแผนให้ครบทุกภารกิจ (ระดับ)											
ผลการดำเนินงาน											
ค่า น้ำหนัก	แผน 2550	ผลการดำเนินงานปี การศึกษา			เกณฑ์การให้คะแนน			ผลการประเมิน			
		2548	2549	2550	1	2	3	เทียบ เกณฑ์	เทียบ แผน	เทียบ พัฒนาการ	รวม คะแนน
6.66	7	-	-	7	มีการ ดำเนินการ ไม่ครบ 5 ข้อ แรก	มีการ ดำเนินการ 5-6 ข้อแรก	มีการ ดำเนินการ ครบทุกข้อ	3	1	-	4
เกณฑ์มาตรฐาน : ระดับ 1 = มีการกำหนดปรัชญาหรือปณิธาน 2 = มีกระบวนการพัฒนากลยุทธ์ แผนดำเนินงานและแผนปฏิบัติการประจำปีให้สอดคล้องกันและกันและสอดคล้องกับภารกิจหลักของสถาบัน ยุทธศาสตร์ และแผนพัฒนาของชาติ 3 = มีการกำหนดตัวบ่งชี้ของการดำเนินงาน และกำหนดเป้าหมายของแต่ละตัวบ่งชี้ เพื่อวัดความสำเร็จของการดำเนินงาน 4 = มีการดำเนินการตามแผนครบทุกภารกิจ 5 = มีการติดตาม ตรวจสอบ และประเมินผลการดำเนินงานตามตัวบ่งชี้อย่างน้อยปีละ 2 ครั้ง และรายงานผลต่อผู้บริหารและสภาสถาบัน 6 = มีการวิเคราะห์ความสอดคล้องระหว่างกลยุทธ์ แผนดำเนินงาน เป้าประสงค์ เป้าหมายกับยุทธศาสตร์และแผนพัฒนาของชาติ ตลอดจนสภาพการณ์ ปัจจุบันและแนวโน้มในอนาคตอย่างสม่ำเสมอ 7 = มีการนำผลการประเมินและผลการวิเคราะห์มาปรับปรุงกลยุทธ์และแผนการดำเนินงานอย่างต่อเนื่อง											
รายละเอียดผลการดำเนินงาน ภาควิชามีปรัชญาและปณิธานตามคณะเภสัชศาสตร์ โดยมีประชุมวางแผนการพัฒนากลยุทธ์และแผนดำเนินงานร่วมกับคณะ และมีการประชุมวางแผนการดำเนินงานของภาควิชาปีละ 1 ครั้ง ซึ่งสอดคล้องกับภารกิจหลักของคณะ มีการกำหนดตัวบ่งชี้ เพื่อวัดความสำเร็จของงาน ซึ่งได้ดำเนินการครบทุกภารกิจ มีการตรวจสอบติดตามหลายครั้งในเวลา 1 ปี มีการวิเคราะห์ความ สอดคล้องระหว่างแผนกลยุทธ์ และ แผนการดำเนินงาน และนำผลที่ได้มาวิเคราะห์ปรับปรุง แผนกลยุทธ์และแผนดำเนินงาน โดยใช้เวทีของการประชุมภาควิชาซึ่งมีเป็นประจำทุกเดือน เดือนละ 1 ครั้ง											
เอกสารอ้างอิง : 1. แผนกลยุทธ์และแผนดำเนินงานของคณะประจำปี 2550 2. แผนการดำเนินงานของภาควิชา ประจำปี 2550 3. รายงานประชุมภาควิชา ประจำปี 2550											

องค์ประกอบที่ 1 ปรัชญา ปณิธาน วัตถุประสงค์ และแผนดำเนินการ											
ชื่อตัวบ่งชี้ : 1.2 ร้อยละของการบรรลุเป้าหมายตามตัวบ่งชี้ของงานปฏิบัติงานที่กำหนด											
ผลการดำเนินงาน											
ค่าน้ำหนัก	แผน 2550	ผลการดำเนินงานปีการศึกษา			เกณฑ์การให้คะแนน			ผลการประเมิน			
		2548	2549	2550	1	2	3	เทียบเกณฑ์	เทียบแผน	เทียบพัฒนาการ	รวมคะแนน
6.67	90-100	-	-	95.23	บรรลุเป้าหมายร้อยละ 60-74	บรรลุเป้าหมายร้อยละ 75-89	บรรลุเป้าหมายร้อยละ 90-100	3	1	-	4
<p>รายละเอียดผลการดำเนินงาน</p> <p>ในการดำเนินงานตามแผนกลยุทธ์และแผนปฏิบัติงานนั้น ภาควิชาได้ดำเนินการครบเป้าหมาย 100 % เนื่องจากในการประชุมวางแผนนั้นได้ใช้ข้อมูลในการปฏิบัติงานและสิ่งที่ควรปรับปรุงในปีก่อน ๆ มาเป็นต้นแบบ ร่วมกับการนำเงินงบประมาณที่ได้รับมาร่วมพิจารณาอย่างรัดกุม วางกรอบเวลาให้สอดคล้องกับกิจกรรมของคณะและมหาวิทยาลัย โดยได้กำหนดโครงการ วัตถุประสงค์ วิธีการดำเนินงานโดยย่อ เป้าหมาย งบประมาณ ระยะเวลา และผู้รับผิดชอบ และมีการติดตามการดำเนินงานโดยหัวหน้าภาควิชาอยู่เสมอทำให้กิจกรรมทุกอย่างที่วางแผนไว้ดำเนินไปจนบรรลุเป้าหมาย</p>											
<p>เอกสารอ้างอิง :</p> <ol style="list-style-type: none"> 1. แผนการดำเนินงานของภาควิชา ประจำปี 2550 2. รายงานประชุมภาควิชา ประจำปี 2550 											

องค์ประกอบที่ 1 ปรัชญา ปณิธาน วัตถุประสงค์ และแผนดำเนินการ											
ข้อตัวบ่งชี้ : 1.3 มีการกำหนดแผนกลยุทธ์ที่เชื่อมโยงกับแผนยุทธศาสตร์ชาติหรือแผนยุทธศาสตร์อุดมศึกษา (ระดับ)											
ผลการดำเนินงาน											
ค่าน้ำหนัก	แผน 2550	ผลการดำเนินงานปีการศึกษา			เกณฑ์การให้คะแนน			ผลการประเมิน			
		2548	2549	2550	1	2	3	เทียบเกณฑ์	เทียบแผน	เทียบพัฒนาการ	รวมคะแนน
6.67	4	-	-	5	มีการดำเนินการ 1-2 ข้อแรก	มีการดำเนินการ 3 ข้อแรก	มีการดำเนินการ อย่างน้อย 4 ข้อแรก	3	1	-	4
เกณฑ์มาตรฐาน : ระดับ 1 = มีคณะกรรมการ/คณะทำงานกำหนดแผนกลยุทธ์ของสถาบัน/กลุ่มสาขาวิชา/คณะ/ หน่วยงาน 2 = มีแผนกลยุทธ์ของสถาบัน/กลุ่มสาขาวิชา/คณะ/หน่วยงาน 3 = มีการวิเคราะห์ความสอดคล้องของแผนกลยุทธ์กับยุทธศาสตร์ชาติ 4 = แผนกลยุทธ์มีความสอดคล้องกับยุทธศาสตร์ชาติ น้อยกว่าร้อยละ 80 ของแผน 5 = แผนกลยุทธ์มีความสอดคล้องกับยุทธศาสตร์ชาติ ตั้งแต่ร้อยละ 80 ของแผน											
รายละเอียดผลการดำเนินงาน ภาควิชาได้มีแผนกลยุทธ์ร่วมกับคณะ โดยบุคลากรได้ร่วมจัดทำแผนกับคณะ ขณะเดียวกันภาควิชาได้มีคณะกรรมการแผนกลยุทธ์โดยใช้บุคลากรทุกคนเป็นกรรมการได้ทำแผนการดำเนินงานให้สอดคล้องกับคณะ ซึ่งสอดคล้องกับแผนยุทธศาสตร์ อุดมศึกษา เกินกว่าร้อยละ 80											
เอกสารอ้างอิง : 1. แผนกลยุทธ์และแผนดำเนินงานของคณะประจำปี 2550 2. แผนการดำเนินงานของภาควิชา ประจำปี 2550 3. รายงานประชุมภาควิชา ประจำปี 2550											

องค์ประกอบที่ 1 ปรัชญา ปณิธาน วัตถุประสงค์ และแผนดำเนินการ
สรุปผลการวิเคราะห์ตนเอง (SWOT Analysis) :
<p>1. จุดอ่อน เนื่องจากบุคลากรต้องรับผิดชอบงานหลายด้าน บางครั้งไม่สามารถเข้าร่วมกิจกรรมที่ต้องการเข้าร่วมได้ และงบประมาณมีจำกัดไม่สามารถพัฒนางานที่มีผลกระทบสูงหรือสร้างสรรค์สิ่งใหม่ได้</p> <p>2. จุดแข็ง บุคลากรของภาควิชาได้ให้ความสำคัญของการประชุมจัดวางแผนกลยุทธ์ แผนการดำเนินงาน โดยได้ร่วมประชุมในระดับคณะและระดับภาควิชาเป็นประจำทุกปี ทุกคนรับผิดชอบงานที่ได้รับมอบหมายเป็นอย่างดี</p> <p>3. โอกาส ภาควิชามีโอกาสได้เข้าร่วมในการกำหนดแผนกลยุทธ์และแผนการดำเนินงานของคณะทุกครั้ง และมีส่วนได้ออกความคิดเห็นอย่างเต็มที่</p> <p>4. อุปสรรค เนื่องจากบุคลากรต้องรับผิดชอบงานหลายด้าน ต้องทุ่มเทเวลา กำลังกายและกำลังใจเป็นอย่างมากในการดำเนินงานให้เป็นไปตามแผนกลยุทธ์ครบทุกข้อบางครั้งต้องใช้เวลานอกราชการเพื่อมาทำงานให้สำเร็จลุล่วง</p> <p>5. กลยุทธ์ /แผนพัฒนา ขอความร่วมมือให้บุคลากรทุกคนเข้าร่วมการจัดทำแผนทุกครั้ง และให้ดำเนินกิจกรรมให้เป็นไปตามแผนที่วางไว้ มีการประชุมติดตามงานอย่างต่อเนื่อง</p>

องค์ประกอบที่ 2 การเรียน การสอน และคุณภาพบัณฑิต											
ชื่อตัวบ่งชี้ : 2.2 มีกระบวนการเรียนรู้ที่เน้นผู้เรียนเป็นสำคัญ (ระดับ)											
ผลการดำเนินงาน											
ค่าน้ำหนัก	แผน 2550	ผลการดำเนินงานปีการศึกษา			เกณฑ์การให้คะแนน			ผลการประเมิน			
		2548	2549	2550	1	2	3	เทียบเกณฑ์	เทียบแผน	เทียบพัฒนาการ	รวมคะแนน
1.66	6	-	5	7	มีการดำเนินการไม่ครบ 5 ข้อแรก	มีการดำเนินการ 5 ข้อแรก	มีการดำเนินการอย่างน้อย 6 ข้อแรก	3	1	-	4
เกณฑ์มาตรฐาน : ระดับ 1 = มีกลไกการให้ความรู้ความเข้าใจกับอาจารย์ผู้สอนถึงวัตถุประสงค์และเป้าหมายของการจัดการศึกษาทุกหลักสูตร 2 = มีการออกแบบการเรียนการสอนและจัดกิจกรรมการเรียนรู้ที่เน้นผู้เรียนเป็นสำคัญทุกหลักสูตร 3 = มีการใช้สื่อและเทคโนโลยีหรือนวัตกรรมในการสอนเพื่อส่งเสริมการเรียนรู้ทุกหลักสูตร 4 = มีการจัดการเรียนการสอนที่มีความยืดหยุ่นและหลากหลาย ที่จะสนองตอบต่อความต้องการของผู้เรียน 5 = มีการประเมินผลการเรียนการสอนที่สอดคล้องกับสภาพการเรียนรู้ที่จัดให้ผู้เรียนและอิงพัฒนาการของผู้เรียนทุกหลักสูตร 6 = มีการประเมินผลความพึงพอใจของผู้เรียนในเรื่องคุณภาพการเรียนการสอนและสิ่งสนับสนุนการเรียนรู้ทุกหลักสูตร 7 = มีระบบการปรับปรุงวิธีการเรียนการสอนและพัฒนาผู้เรียนอย่างต่อเนื่องทุกหลักสูตร											
รายละเอียดผลการดำเนินงาน คณะได้ให้ความรู้แก่อาจารย์ทุกคนถึงวัตถุประสงค์และเป้าหมายของหลักสูตร มีการวางแผนว่าวิชาใดควรมีการเรียนแบบไหน เช่นเป็นบรรยายอย่างเดียว หรือมีปฏิบัติการร่วมด้วย โดยเน้นถึงความรู้ที่ผู้เรียนได้รับเป็นสำคัญ มีการใช้สื่อที่ทันสมัย มีระบบการเรียนที่ยืดหยุ่นให้เหมาะกับผู้เรียน มีการประเมินการสอนทุกรายวิชา ให้นักศึกษาประเมินเรื่องการสอน เมื่อได้ผลการประเมินแล้วอาจารย์ประจำรายวิชาได้ร่วมกันประชุมเพื่อแก้ไขปัญหาที่เกิดขึ้นและนำไปพัฒนาการเรียนการสอนในเทอมต่อไป											
เอกสารอ้างอิง : 1. แผนการสอน 2. ผลการประเมินการสอนของนักศึกษา 3. การประชุมภาควิชาในส่วนที่เกี่ยวข้องกับการเรียนการสอน											

องค์ประกอบที่ 2 การเรียน การสอน และคุณภาพบัณฑิต											
ข้อตัวบ่งชี้ : 2.3 มีโครงการหรือกิจกรรมที่สนับสนุนการพัฒนาหลักสูตรและการเรียนการสอนซึ่งบุคคล องค์กร และชุมชนภายนอกมีส่วนร่วม (ระดับ)											
ผลการดำเนินงาน											
ค่าน้ำหนัก	แผน 2550	ผลการดำเนินงานปีการศึกษา			เกณฑ์การให้คะแนน			ผลการประเมิน			
		2548	2549	2550	1	2	3	เทียบเกณฑ์	เทียบแผน	เทียบพัฒนาการ	รวมคะแนน
1.66	5	-	-	5	มีการดำเนินการไม่ครบ 4 ข้อแรก	มีการดำเนินการ 4 ข้อแรก	มีการดำเนินการครบทุกข้อ	3	-	-	3
เกณฑ์มาตรฐาน : ระดับ 1 = มีระบบและกลไกที่กำหนดให้ผู้ทรงคุณวุฒิ หรือผู้รู้ในชุมชนมาช่วยในการพัฒนาและปรับปรุงหลักสูตรทุกหลักสูตร 2 = มีการจัดการเรียนการสอนที่ส่งเสริมให้ผู้เรียนมีความรู้และทักษะที่นำไปใช้ในการปฏิบัติได้จริง โดยผู้ทรงคุณวุฒิ หรือผู้รู้ในชุมชนมีส่วนร่วมทุกหลักสูตร 3 = มีการจัดโครงการ กิจกรรมทางการศึกษาทั้งที่กำหนดและไม่กำหนดในหลักสูตร โดยความร่วมมือกับองค์กรหรือหน่วยงานภายนอก 4 = มีการติดตาม ตรวจสอบและประเมินกิจกรรมการเรียนการสอนที่ได้รับการสนับสนุนจากผู้ทรงคุณวุฒิภายนอกหรือชุมชนภายนอกสถาบันทุกหลักสูตร 5 = มีการนำผลการประเมินไปปรับปรุงการมีส่วนร่วมของบุคคล องค์กร และชุมชนภายนอกในการพัฒนาหลักสูตรและการเรียนการสอนทุกหลักสูตร											
รายละเอียดผลการดำเนินงาน ในการปรับปรุงหรือพัฒนาหลักสูตร ได้ให้บุคคลภายนอกเข้ามามีส่วนร่วม ผู้ทรงคุณวุฒิมีส่วนส่งเสริมให้ผู้เรียนมีความรู้และทักษะที่นำไปใช้ในการปฏิบัติได้จริง มีการร่วมมือจัดกิจกรรมกับองค์กรภายนอก เช่น นักศึกษาไปฝึกปฏิบัติใน โรงงานผลิตยา เป็นต้น มีการตรวจสอบประเมินการเรียนการสอนที่สนับสนุน โดยชุมชนภายนอก และนำผลการประเมินมาปรับปรุงพัฒนาการเรียนการสอนอยู่เสมอ											
เอกสารอ้างอิง : 1. ข้อมูลจากคณะ 2. รายงานการประชุมภาควิชา											

องค์ประกอบที่ 2 การเรียน การสอน และคุณภาพบัณฑิต											
ชื่อตัวบ่งชี้ : 2.4 จำนวนนักศึกษาเต็มเวลาเทียบเท่าต่อจำนวนอาจารย์ประจำ											
ผลการดำเนินงาน											
ค่าน้ำหนัก	แผน 2550	ผลการดำเนินงานปีการศึกษา			เกณฑ์การให้คะแนน			ผลการประเมิน			
		2548	2549	2550	1	2	3	เทียบเกณฑ์	เทียบแผน	เทียบพัฒนาการ	รวมคะแนน
1.66	5.99	-	5.9	6.22	≥ +10% หรือ ≤ -10% ของเกณฑ์มาตรฐาน	6-9.99% และ -6 (-9.99)% ของเกณฑ์มาตรฐาน	(-5.99)-5.99% ของเกณฑ์มาตรฐาน	3	1	-	4
<p>รายละเอียดผลการดำเนินงาน</p> <p style="text-align: center;">อาจารย์ประจำต่อนักศึกษาเท่ากับ 1:6.22</p>											
<p>เอกสารอ้างอิง :</p> <p style="text-align: center;">ข้อมูลรายงานประจำปีการประเมินคุณภาพของภาควิชา</p>											

องค์ประกอบที่ 2 การเรียน การสอน และคุณภาพบัณฑิต											
ชื่อตัวบ่งชี้ : 2.5 ร้อยละของอาจารย์ประจำที่มีวุฒิปริญญาตรี ปริญญาโท ปริญญาเอกหรือเทียบเท่าต่ออาจารย์ประจำ											
ผลการดำเนินงาน											
ค่าน้ำหนัก	แผน 2550	ผลการดำเนินงานปีการศึกษา			เกณฑ์การให้คะแนน			ผลการประเมิน			
		2548	2549	2550	1	2	3	เทียบเกณฑ์	เทียบแผน	เทียบพัฒนาการ	รวมคะแนน
1.66	60	-	60	100	วุฒิปริญญาเอกอยู่ระหว่างร้อยละ 1-39 หรือวุฒิปริญญาเอกอยู่ระหว่างร้อยละ 40-59 แต่วุฒิปริญญาตรีมากกว่าร้อยละ 5	1. วุฒิปริญญาเอกอยู่ระหว่างร้อยละ 40-59 และ 2. วุฒิปริญญาตรีเท่ากับหรือน้อยกว่าร้อยละ 5 หรือ 1. วุฒิปริญญาเอกมากกว่าหรือน้อยกว่าร้อยละ 60 และ 2. วุฒิปริญญาตรีมากกว่าร้อยละ 5	1. วุฒิปริญญาเอกมากกว่าหรือเท่ากับร้อยละ 60 และ 2. วุฒิปริญญาตรีเท่ากับหรือน้อยกว่าร้อยละ 5	3	1	-	4
<p>รายละเอียดผลการดำเนินงาน</p> <p>อาจารย์ทั้งหมดของภาควิชา มี 20 คน ในปีการศึกษา 2550 ได้ลาไปศึกษาต่อระดับปริญญาเอก 3 คน ลาเพิ่มพูนความรู้ 1 คน อาจารย์อยู่ปฏิบัติงาน 16 คน จากอาจารย์ทั้งหมดมีปริญญาเอก 13 คน ปริญญาโท 7 คน (รวมทั้งอาจารย์ที่ลาศึกษาต่อซึ่งทุกคนจบปริญญาโทมาแล้วก่อนไปเรียนต่อปริญญาเอก)</p> <p>เอกสารอ้างอิง :</p> <p>1. ข้อมูลของภาควิชา</p>											

องค์ประกอบที่ 2 การเรียน การสอน และคุณภาพบัณฑิต													
ข้อตัวบ่งชี้ : 2.6 มีโครงการหรือกิจกรรมที่สนับสนุนการพัฒนาหลักสูตรและการเรียนการสอนซึ่งบุคคล องค์กร และชุมชนภายนอกมีส่วนร่วม (ระดับ)													
ผลการดำเนินงาน													
ค่าน้ำหนัก	แผน 2550	ผลการดำเนินงานปีการศึกษา			เกณฑ์การให้คะแนน			ผลการประเมิน					
		2548	2549	2550	1	2	3	เทียบเกณฑ์	เทียบแผน	เทียบพัฒนาการ	รวมคะแนน		
1.66	70	-	75	100	ผู้ดำรงตำแหน่งระดับ ผศ. รศ. และ ศ. รวมกันอยู่ระหว่างร้อยละ 1-44 หรือผู้ดำรงตำแหน่ง ผศ. รศ. หรือ ศ. รวมกันอยู่ระหว่างร้อยละ 45-69 แต่ผู้ดำรงตำแหน่งระดับ รศ. ขึ้นไปน้อยกว่าร้อยละ 30	1. ผู้ดำรงตำแหน่งระดับ ผศ. รศ. และ ศ. รวมกันอยู่ระหว่างร้อยละ 45-69 และเท่ากับหรือมากกว่าร้อยละ 30 หรือ	2. ผู้ดำรงตำแหน่งระดับ รศ. ขึ้นไปเท่ากับหรือมากกว่าร้อยละ 30 หรือ	1. ผู้ดำรงตำแหน่งระดับ ผศ. รศ. และ ศ. รวมกันมากกว่าหรือเท่ากับร้อยละ 70 และ	2. ผู้ดำรงตำแหน่งระดับ รศ. ขึ้นไปน้อยกว่าร้อยละ 30	3	1	-	4
รายละเอียดผลการดำเนินงาน													
จากจำนวนอาจารย์ทั้งหมด 20 คน ดำรงตำแหน่ง รศ. 6 คน ผศ. 9 คน และอาจารย์ 5 คน (รศ.รวมกับผศ. คิดเป็นร้อยละ 75)													
เอกสารอ้างอิง :													
1. ข้อมูลของภาควิชา													

องค์ประกอบที่ 2 การเรียน การสอน และคุณภาพบัณฑิต											
ข้อตัวบ่งชี้ : 2.8 มีระบบและกลไกสนับสนุนให้อาจารย์ประจำทำการวิจัยเพื่อพัฒนาการเรียนการสอน(ข้อ)											
ผลการดำเนินงาน											
ค่า น้ำหนัก	แผน 2550	ผลการดำเนินงานปี การศึกษา			เกณฑ์การให้คะแนน			ผลการประเมิน			
		2548	2549	2550	1	2	3	เทียบ เกณฑ์	เทียบ แผน	เทียบ พัฒนาการ	รวม คะแนน
1.67	5	-	-	3	มีการดำเนินการ ไม่ครบ 3 ข้อ	มีการดำเนินการ 3-4 ข้อ	มีการดำเนินการ ครบทุกข้อ	2	0	-	2
เกณฑ์มาตรฐาน : ข้อ 1 = มีการกำหนดแนวทางการพัฒนาอาจารย์ด้านความรู้ความเข้าใจเกี่ยวกับการวิจัยและพัฒนาวัตกรรมการเรียนการสอน 2 = มีกลไกการบริหารวิชาการที่จะกระตุ้นให้อาจารย์คิดค้นพัฒนาวัตกรรมการใหม่ ๆ ในด้านการเรียนการสอน 3 = มีแหล่งทุนสนับสนุนการวิจัย เพื่อพัฒนาการเรียนการสอนและนวัตกรรมทาง การศึกษา 4 = มีผลงานวิจัยด้านการเรียนการสอนและมีการจัดเวทีแลกเปลี่ยนและเผยแพร่ ผลงานวิจัยด้านการเรียนการสอนและนวัตกรรมทางการศึกษาอย่างสม่ำเสมอ 5 = มีการสร้างเครือข่ายวิจัยด้านวัตกรรมการเรียนการสอนทั้งภายใน และภายนอกสถาบัน											
รายละเอียดผลการดำเนินงาน พยายามสนับสนุนให้อาจารย์ได้ทำวิจัยเพื่อพัฒนาการเรียนการสอน กระตุ้นให้อาจารย์สร้างนวัตกรรมใหม่ ๆ เพื่อการเรียน การสอน เช่นการทำ CAI โดยมีแหล่งทุนของมหาวิทยาลัยให้การสนับสนุนในเรื่องนี้ ซึ่งได้เริ่มทำ CAI ไป 1 รายวิชา											
เอกสารอ้างอิง : 1. CAI ในหัวข้อเทคนิคปอดเชื้อ วิชา 581-401 Pharmaceutical Preparation II											

องค์ประกอบที่ 2 การเรียน การสอน และคุณภาพบัณฑิต											
ชื่อตัวบ่งชี้ : 2.12 ร้อยละของนักศึกษาปัจจุบันและศิษย์เก่าที่สำเร็จการศึกษาในรอบ 5 ปีที่ผ่านมาที่ได้รับการประกาศเกียรติคุณยกย่องในด้านวิชาการ วิชาชีพ คุณธรรม จริยธรรม กีฬา สุขภาพ ศิลปะและวัฒนธรรม และด้านสิ่งแวดล้อมในระดับชาติ หรือระดับนานาชาติ (คน)											
ผลการดำเนินงาน											
ค่าน้ำหนัก	แผน 2550	ผลการดำเนินงานปีการศึกษา			เกณฑ์การให้คะแนน			ผลการประเมิน			
		2548	2549	2550	1	2	3	เทียบเกณฑ์	เทียบแผน	เทียบพัฒนาการ	รวมคะแนน
1.67	-	-	-	44.4	ร้อยละ 0.003-0.015	ร้อยละ 0.016-0.029	1. มากกว่าหรือเท่ากับร้อยละ 0.030 และ 2. นักศึกษาบัณฑิตศึกษาและศิษย์เก่าที่ได้รับรางวัลจากผลงานวิจัยและหรือวิทยานิพนธ์มากกว่าหรือเท่ากับ 0.06 หมายเหตุ กรณีได้ตามข้อ 1 แต่ไม่ได้ข้อ 2 ถือว่าได้คะแนน 2	3	-	-	3
รายละเอียดผลการดำเนินงาน											
<ol style="list-style-type: none"> 1. นิธิมา รัชชาแก้ว/นส. รางวัลชมเชยวิทยานิพนธ์ ปี 2550 สาขาวิทยาศาสตร์ชีวภาพ 2. อมรรัตน์ ชุมทอง/นส. งาน มอ.วิชาการ ปี 2550 นวัตกรรมและผลงานดีเด่นในโอกาสครบรอบ 40 ปี มอ. 3. วิภาพร โรจนรัตน์/นส. รางวัลชมเชยสาขา ปีโตโรเคมี พอลิเมอร์และเชื้อเพลิงทดแทน ในโครงการรางวัลนวัตกรรมแห่งประเทศไทยครั้งที่ 7(2550) 											
<p>เอกสารอ้างอิง :</p> <p>ข้อมูลของภาควิชา</p>											

องค์ประกอบที่ 2 การเรียน การสอน และคุณภาพบัณฑิต											
ชื่อตัวบ่งชี้ : 2.14 ระดับความพึงพอใจของนักศึกษาต่อคุณภาพการสอนของอาจารย์และสิ่งสนับสนุนการเรียนรู้											
ผลการดำเนินงาน											
ค่า น้ำหนัก	แผน 2550	ผลการดำเนินงานปี การศึกษา			เกณฑ์การให้คะแนน			ผลการประเมิน			
		2548	2549	2550	1	2	3	เทียบ เกณฑ์	เทียบ แผน	เทียบ พัฒนาการ	รวม คะแนน
1.67	3.5	-	-	4.32	คะแนนเฉลี่ยอยู่ ระหว่าง 1.00-2.49	คะแนนเฉลี่ยอยู่ ระหว่าง 2.50-3.49	คะแนนเฉลี่ย มากกว่าหรือ เท่ากับ 3.50	3	1	-	4
รายละเอียดผลการดำเนินงาน											
เมื่อนักศึกษาเรียนกับอาจารย์แต่ละท่านก็จะทำการประเมินการสอนทางระบบ internet ของมหาวิทยาลัย และนำผลจากการประเมินมาคำนวณหาค่าเฉลี่ย											
เอกสารอ้างอิง :											
1. ผลการประเมินจากระบบ internet ของมหาวิทยาลัย											
องค์ประกอบที่ 2 การเรียน การสอน และคุณภาพบัณฑิต											
ชื่อตัวบ่งชี้ : 2.16 จำนวนวิทยานิพนธ์และงานวิชาการของนักศึกษาที่ได้รับรางวัลในระดับชาติหรือระดับนานาชาติ (ชิ้นงาน)											
ผลการดำเนินงาน											
ค่า น้ำหนัก	แผน 2550	ผลการดำเนินงานปี การศึกษา			เกณฑ์การให้คะแนน			ผลการประเมิน			
		2548	2549	2550	1	2	3	เทียบ เกณฑ์	เทียบ แผน	เทียบ พัฒนาการ	รวม คะแนน
1.67	2	-	-	2	จำนวน 1-5 ชิ้นงาน	จำนวน 6-8 ชิ้นงาน	มากกว่าหรือ เท่ากับ 9 ชิ้นงาน	1	1	-	2
รายละเอียดผลการดำเนินงาน											
วิทยานิพนธ์ที่ได้รับรางวัลระดับชาติและระดับนานาชาติ 2 เรื่อง คือ											
1. 4853005 วิทยาพร โดจนรัตน์ รางวัลชมเชยสาขาปีโทเคมี พอลิเมอร์ฯ											
2. 4753005 อมรรัตน์ ชุมทอง รางวัลการนำเสนอผลงานวิจัยไปสเตอร์ดีเด่น RGJ-Ph.D. Congress IX											
เอกสารอ้างอิง :											
1. ข้อมูลบัณฑิตของภาควิชา											

องค์ประกอบที่ 2 การเรียน การสอน และคุณภาพบัณฑิต											
ชื่อตัวบ่งชี้ : 2.17 การวัดและประเมินผลการเรียนรู้ของนักศึกษา (ระดับ)											
ผลการดำเนินงาน											
ค่าน้ำหนัก	แผน 2550	ผลการดำเนินงานปีการศึกษา			เกณฑ์การให้คะแนน			ผลการประเมิน			
		2548	2549	2550	1	2	3	เทียบเกณฑ์	เทียบแผน	เทียบพัฒนาการ	รวมคะแนน
1.67	4	-	-	4	มีการดำเนินการ 1 ข้อแรก	มีการดำเนินการ 2-3 ข้อแรก	มีการดำเนินการอย่างน้อย 4 ข้อแรก	3	1	-	4
เกณฑ์มาตรฐาน : ระดับ 1 = มีคู่มือ และ/หรือแนวทางการวัดและประเมินผลการเรียนและพฤติกรรมการเรียนรู้ตามหลักการวัดและประเมินผล 2 = วัดและประเมินผลการเรียนและพฤติกรรมการเรียนรู้ สอดคล้องกับวัตถุประสงค์ของรายวิชาและหลักสูตร และปฏิบัติตามคู่มือ และ/หรือแนวทางที่กำหนดทุกรายวิชา 3 = ประเมินข้อสอบ และ/หรือเครื่องมือการวัดและประเมินผลการเรียนและพฤติกรรมการเรียนรู้และผลการวัดและประเมินผลการเรียนและพฤติกรรมกรเรียนรู้อุทธกรรายวิชา 4 = นำผลการประเมินมาพัฒนาการวัดและประเมินผลให้สอดคล้องกับการจัดการเรียนการสอน 5 = อาจารย์และนักศึกษามีส่วนร่วมปรับปรุงและพัฒนาการวัดและประเมินผล											
รายละเอียดผลการดำเนินงาน มีการกำหนดการประเมินผลนักศึกษา โดยประเมินให้สอดคล้องกับวัตถุประสงค์ทุกรายวิชา อาจารย์มาร่วมพิจารณาประเมินข้อสอบ นำผลการประเมินมาแก้ไขให้สอดคล้องกับการจัดการเรียนการสอน											
เอกสารอ้างอิง : 1. แผนการสอน 2. รายงานการประชุมภาควิชา											

องค์ประกอบที่ 2 การเรียน การสอน และคุณภาพบัณฑิต											
ชื่อตัวบ่งชี้ : 2.19 ร้อยละของอาจารย์ประจำซึ่งมีคุณสมบัติเป็นที่ปรึกษาวิทยานิพนธ์ที่ทำหน้าที่อาจารย์ที่ปรึกษาวิทยานิพนธ์											
ผลการดำเนินงาน											
ค่า น้ำหนัก	แผน 2550	ผลการดำเนินงานปี การศึกษา			เกณฑ์การให้คะแนน			ผลการประเมิน			
		2548	2549	2550	1	2	3	เทียบ เกณฑ์	เทียบ แผน	เทียบ พัฒนาการ	รวม คะแนน
3.33	80	-	-	64.28	ร้อยละ 50-69	ร้อยละ 70-89	มากกว่าหรือ เท่ากับร้อยละ 90	1	0	-	1
รายละเอียดผลการดำเนินงาน											
อาจารย์ประจำที่ทำหน้าที่เป็นอาจารย์ที่ปรึกษาวิทยานิพนธ์ คิดเป็น 64% ของอาจารย์ทั้งหมด											
เอกสารอ้างอิง :											
ข้อมูลรายงานประจำปีการประเมินคุณภาพของภาควิชา											
องค์ประกอบที่ 2 การเรียน การสอน และคุณภาพบัณฑิต											
ชื่อตัวบ่งชี้ : 2.20 ร้อยละของบทความจากวิทยานิพนธ์ปริญาโทที่ตีพิมพ์ เผยแพร่ต่อจำนวนวิทยานิพนธ์ปริญาโททั้งหมด											
ผลการดำเนินงาน											
ค่า น้ำหนัก	แผน 2550	ผลการดำเนินงานปี การศึกษา			เกณฑ์การให้คะแนน			ผลการประเมิน			
		2548	2549	2550	1	2	3	เทียบ เกณฑ์	เทียบ แผน	เทียบ พัฒนาการ	รวม คะแนน
3.34	100	-	40	100	ร้อยละ 1-39	ร้อยละ 40-59	มากกว่าหรือ เท่ากับร้อยละ 60	3	1	-	4
รายละเอียดผลการดำเนินงาน											
วิทยานิพนธ์ปริญาโททุกคนต้องได้รับการตีพิมพ์เผยแพร่ในวารสารทางวิชาการในระดับชาติ หรือระดับนานาชาติ หรือ เป็น proceeding ในการประชุมวิชาการ ตามข้อกำหนดของบัณฑิตวิทยาลัย											
เอกสารอ้างอิง :											
ข้อมูลรายงานประจำปีการประเมินคุณภาพของภาควิชา											

องค์ประกอบที่ 2 การเรียน การสอน และคุณภาพบัณฑิต											
ข้อตัวบ่งชี้ : 2.22 ร้อยละของบทความจากวิทยานิพนธ์ปริญญาเอกที่ตีพิมพ์เผยแพร่ต่อจำนวนวิทยานิพนธ์ปริญญาเอกทั้งหมด											
ผลการดำเนินงาน											
ค่าน้ำหนัก	แผน 2550	ผลการดำเนินงานปีการศึกษา			เกณฑ์การให้คะแนน			ผลการประเมิน			
		2548	2549	2550	1	2	3	เทียบเกณฑ์	เทียบแผน	เทียบพัฒนาการ	รวมคะแนน
3.34	200	-	60	200	ร้อยละ 1-49	ร้อยละ 50-74	มากกว่าหรือเท่ากับร้อยละ 75	3	1	-	4
รายละเอียดผลการดำเนินงาน											
วิทยานิพนธ์ปริญญาเอกทุกคนต้องได้รับการตีพิมพ์เผยแพร่ในวารสารทางวิชาการในระดับชาติ หรือระดับนานาชาติ หรือเป็น proceeding ในการประชุมวิชาการ ตามข้อกำหนดของบัณฑิตวิทยาลัย											
เอกสารอ้างอิง :											
1. ข้อมูล SAR ของภาควิชา											
องค์ประกอบที่ 2 การเรียน การสอน และคุณภาพบัณฑิต											
ข้อตัวบ่งชี้ : 2.25 จำนวนนักศึกษาระดับปริญญาเอก											
ผลการดำเนินงาน											
ค่าน้ำหนัก	แผน 2550	ผลการดำเนินงานปีการศึกษา			เกณฑ์การให้คะแนน			ผลการประเมิน			
		2548	2549	2550	1	2	3	เทียบเกณฑ์	เทียบแผน	เทียบพัฒนาการ	รวมคะแนน
-	9	-	-	9	-	-	-				
รายละเอียดผลการดำเนินงาน											
นักศึกษาระดับปริญญาเอกของภาควิชาทั้งหมด 9 คน											
เอกสารอ้างอิง :											
ข้อมูลของภาควิชา											

องค์ประกอบที่ 2 การเรียน การสอน และคุณภาพบัณฑิต**สรุปผลการวิเคราะห์ตนเอง (SWOT Analysis) :****1. จุดอ่อน**

มีผู้ให้ความสนใจทำวิจัยเพื่อพัฒนาการเรียนการสอนน้อย

2. จุดแข็ง

มีอาจารย์ที่เป็นปริญญาเอกในสัดส่วนที่สูง อาจารย์ทุกคนมีความมุ่งมั่นในการเรียนการสอนและการพัฒนาคุณภาพบัณฑิต และมีแนวโน้มที่จะขอตำแหน่งผศ., รศ. และ ศ. เพิ่มขึ้นในอนาคต อาจารย์ทุกคนมีงานวิจัย และมีทุนรองรับงานวิจัย และนักศึกษาระดับปริญญาโท-เอก ทุกคนต้องมีผลงานตีพิมพ์จึงจะจบการศึกษาได้ตามข้อกำหนดของบัณฑิตศึกษา

3. โอกาส

บุคลากรของภาควิชามีศักยภาพสูง ทำให้การเรียนการสอนและงานวิจัยก้าวหน้ายิ่งขึ้น และมีอาจารย์กลับจากศึกษาในระดับปริญญาเอกในปี 2551 จำนวน 2 คน และปี 2553 อีก 1 คน

4. อุปสรรค

เนื่องจากทุนความเป็นเลิศของคณะที่จะให้กับนักศึกษาได้สิ้นสุดลงในปี 2550 ทำให้ผู้สนใจมาเรียนปริญญาโท-เอกน้อยลง

5. กลยุทธ์ /แผนพัฒนา

มีการกระตุ้นให้อาจารย์และบุคลากรทุกคนปรับตำแหน่งให้สูงขึ้น

องค์ประกอบที่ 4 การวิจัย											
ชื่อตัวบ่งชี้ : 4.3 เงินสนับสนุนงานวิจัย และงานสร้างสรรค์จากภายในและภายนอกสถาบันต่อจำนวนอาจารย์ประจำและนักวิจัย											
ผลการดำเนินงาน											
ค่าน้ำหนัก	แผน 2550	ผลการดำเนินงานปีการศึกษา			เกณฑ์การให้คะแนน			ผลการประเมิน			
		2548	2549	2550	1	2	3	เทียบเกณฑ์	เทียบแผน	เทียบพัฒนาการ	รวมคะแนน
3	235000	-	503813	540954	1-54,999 บาท	55,000-79,999 บาท	มากกว่าหรือเท่ากับ 80,000 บาท	3	1	-	4
<p>รายละเอียดผลการดำเนินงาน</p> <p>อาจารย์ได้ขอทุนวิจัยจากมหาวิทยาลัย จากนอกสถาบัน เช่นจาก สกว. วช. สวทช. เป็นต้น และขอทุนจากต่างประเทศคือ ทุนจากจาก The European Commission เป็นเงิน โดยเฉลี่ยต่อคน 774,412 บาท</p> <p>เอกสารอ้างอิง : ข้อมูลรายงานประจำปีการประเมินคุณภาพของภาควิชา</p>											
องค์ประกอบที่ 4 การวิจัย											
ชื่อตัวบ่งชี้ : 4.4 ร้อยละของงานวิจัยและงานสร้างสรรค์ที่ตีพิมพ์เผยแพร่ ได้รับการจดทะเบียนทรัพย์สินทางปัญญาหรืออนุสิทธิบัตร หรือนำไปใช้ประโยชน์ทั้งในระดับชาติและในระดับนานาชาติต่อจำนวนอาจารย์ประจำและนักวิจัย											
ผลการดำเนินงาน											
ค่าน้ำหนัก	แผน 2550	ผลการดำเนินงานปีการศึกษา			เกณฑ์การให้คะแนน			ผลการประเมิน			
		2548	2549	2550	1	2	3	เทียบเกณฑ์	เทียบแผน	เทียบพัฒนาการ	รวมคะแนน
3	110	-	94.11	350	ร้อยละ 1-29	ร้อยละ 30-39	มากกว่าหรือเท่ากับร้อยละ 40	3	1	-	4
<p>รายละเอียดผลการดำเนินงาน</p> <p>ผลงานวิจัยได้รับการตีพิมพ์ ระดับชาติ ระดับนานาชาติ และ proceeding ในการประชุม ต่อจำนวนอาจารย์ประจำคิดเป็นร้อยละ 350</p> <p>เอกสารอ้างอิง : ข้อมูลรายงานประจำปีการประเมินคุณภาพของภาควิชา</p>											

องค์ประกอบที่ 4 การวิจัย											
ข้อตัวบ่งชี้ : 4.5 เงินสนับสนุนงานวิจัย และงานสร้างสรรค์ภายในสถาบันต่อจำนวนอาจารย์ประจำและนักวิจัย (บาทต่อคน)											
ผลการดำเนินงาน											
ค่า น้ำหนัก	แผน 2550	ผลการดำเนินงานปี การศึกษา			เกณฑ์การให้คะแนน			ผลการประเมิน			
		2548	2549	2550	1	2	3	เทียบ เกณฑ์	เทียบ แผน	เทียบ พัฒนาการ	รวม คะแนน
3.00	58750	-	225784	155778	1-19,999 บาท	20,000-29,999 บาท	มากกว่าหรือ เท่ากับ 30,000 บาท	3	1	-	4
รายละเอียดผลการดำเนินงาน											
อาจารย์ประจำได้ขอเงินทุนสนับสนุนงานวิจัยภายในสถาบันเป็นเงิน เฉลี่ยต่อคน 155,778 บาท											
เอกสารอ้างอิง : ข้อมูลรายงานประจำปีการประเมินคุณภาพของภาควิชา											
องค์ประกอบที่ 4 การวิจัย											
ข้อตัวบ่งชี้ : 4.6 เงินสนับสนุนงานวิจัย และงานสร้างสรรค์จากภายนอกสถาบันต่อจำนวนอาจารย์ประจำและนักวิจัย (บาทต่อคน)											
ผลการดำเนินงาน											
ค่า น้ำหนัก	แผน 2550	ผลการดำเนินงานปี การศึกษา			เกณฑ์การให้คะแนน			ผลการประเมิน			
		2548	2549	2550	1	2	3	เทียบ เกณฑ์	เทียบ แผน	เทียบ พัฒนาการ	รวม คะแนน
3.00	176250	-	278029	388955	1-34,999 บาท	35,000-49,999 บาท	มากกว่าหรือ เท่ากับ 50,000 บาท	3	1	-	4
รายละเอียดผลการดำเนินงาน											
อาจารย์ประจำได้ขอเงินทุนสนับสนุนงานวิจัยนอกสถาบันเป็นเงิน เฉลี่ยต่อคน 388,955 บาท											
เอกสารอ้างอิง : ข้อมูลรายงานประจำปีการประเมินคุณภาพของภาควิชา											

องค์ประกอบที่ 4 การวิจัย											
ข้อตัวบ่งชี้ : 4.7 ร้อยละของอาจารย์ประจำและนักวิจัยที่ได้รับทุนทำวิจัย หรืองานสร้างสรรค์จากภายในสถาบันต่อจำนวนอาจารย์ประจำและนักวิจัย											
ผลการดำเนินงาน											
ค่า น้ำหนัก	แผน 2550	ผลการดำเนินงานปี การศึกษา			เกณฑ์การให้คะแนน			ผลการประเมิน			
		2548	2549	2550	1	2	3	เทียบ เกณฑ์	เทียบ แผน	เทียบ พัฒนาการ	รวม คะแนน
3	80	-	52.94	100	ร้อยละ 1-34	ร้อยละ 35-49	มากกว่าหรือ เท่ากับร้อยละ 50	3	1	-	4
รายละเอียดผลการดำเนินงาน											
จากอาจารย์และนักวิจัยจำนวน 16 คน มีอาจารย์ประจำและนักวิจัยได้รับทุนวิจัยภายในสถาบันต่อจำนวนอาจารย์ประจำและนักวิจัยคิดเป็นร้อยละ 100											
เอกสารอ้างอิง :											
ข้อมูลรายงานประจำปีการประเมินคุณภาพของภาควิชา											
องค์ประกอบที่ 4 การวิจัย											
ข้อตัวบ่งชี้ : 4.8 ร้อยละของอาจารย์ประจำและนักวิจัยที่ได้รับทุนทำวิจัยหรืองานสร้างสรรค์จากภายนอกสถาบันต่อจำนวนอาจารย์ประจำและนักวิจัย											
ผลการดำเนินงาน											
ค่า น้ำหนัก	แผน 2550	ผลการดำเนินงานปี การศึกษา			เกณฑ์การให้คะแนน			ผลการประเมิน			
		2548	2549	2550	1	2	3	เทียบ เกณฑ์	เทียบ แผน	เทียบ พัฒนาการ	รวม คะแนน
3	75	-	76.47	100	ร้อยละ 1-24	ร้อยละ 25-39	มากกว่าหรือ เท่ากับร้อยละ 40	3	1	-	4
รายละเอียดผลการดำเนินงาน											
จากอาจารย์และนักวิจัยจำนวน 16 คน มีอาจารย์ประจำและนักวิจัยได้รับทุนวิจัยภายในสถาบันต่อจำนวนอาจารย์ประจำและนักวิจัยคิดเป็นร้อยละ 100											
เอกสารอ้างอิง :											
ข้อมูลรายงานประจำปีการประเมินคุณภาพของภาควิชา											

องค์ประกอบที่ 4 การวิจัย											
ชื่อตัวบ่งชี้ : 4.9 ร้อยละของงานวิจัยที่ตีพิมพ์เผยแพร่ในวารสารระดับชาติและนานาชาติต่อจำนวนอาจารย์ประจำและนักวิจัย											
ผลการดำเนินงาน											
ค่าน้ำหนัก	แผน 2550	ผลการดำเนินงานปีการศึกษา			เกณฑ์การให้คะแนน			ผลการประเมิน			
		2548	2549	2550	1	2	3	เทียบเกณฑ์	เทียบแผน	เทียบพัฒนาการ	รวมคะแนน
3	110	-	94.11	350	ร้อยละ 1-14	ร้อยละ 15-29	มากกว่าหรือเท่ากับร้อยละ 30	3	1	-	4
รายละเอียดผลการดำเนินงาน											
งานวิจัยที่ได้รับการตีพิมพ์เผยแพร่ในระดับชาติและระดับนานาชาติต่ออาจารย์ประจำและนักวิจัยคิดเป็นร้อยละ 350											
เอกสารอ้างอิง :											
ข้อมูลรายงานประจำปีการประเมินคุณภาพของภาควิชา											
องค์ประกอบที่ 4 การวิจัย											
ชื่อตัวบ่งชี้ : 4.10 ร้อยละของอาจารย์และนักวิจัยที่ Active งานวิจัยต่ออาจารย์ประจำและนักวิจัย											
ผลการดำเนินงาน											
ค่าน้ำหนัก	แผน 2550	ผลการดำเนินงานปีการศึกษา			เกณฑ์การให้คะแนน			ผลการประเมิน			
		2548	2549	2550	1	2	3	เทียบเกณฑ์	เทียบแผน	เทียบพัฒนาการ	รวมคะแนน
3	82	-	93.75	100	ร้อยละ 1-9	ร้อยละ 10-29	มากกว่าหรือเท่ากับร้อยละ 30	3	1	-	4
รายละเอียดผลการดำเนินงาน											
อาจารย์และนักวิจัยที่ active ต่ออาจารย์และนักวิจัยทั้งหมดคิดเป็นร้อยละ 100											
เอกสารอ้างอิง :											
ข้อมูลรายงานประจำปีการประเมินคุณภาพของภาควิชา											

องค์ประกอบที่ 4 การวิจัย											
ตัวชี้เฉพาะ											
ชื่อตัวชี้ : 4.12 ร้อยละของบทความวิจัยที่ได้รับการอ้างอิง (Citation) ใน Refereed Journal หรือในฐานข้อมูลระดับชาติหรือระดับนานาชาติต่ออาจารย์ประจำและนักวิจัย											
ผลการดำเนินงาน											
ค่าน้ำหนัก	แผน 2550	ผลการดำเนินงานปีการศึกษา			เกณฑ์การให้คะแนน			ผลการประเมิน			
		2548	2549	2550	1	2	3	เทียบเกณฑ์	เทียบแผน	เทียบพัฒนาการ	รวมคะแนน
10	100	-	40	119	ร้อยละ 1-14	ร้อยละ 15-19	มากกว่าหรือเท่ากับร้อยละ 20	3	1	-	4
รายละเอียดผลการดำเนินงาน											
งานวิจัยที่ได้รับการอ้างอิง ทั้งหมด 19 เรื่อง เมื่อเทียบกับจำนวนอาจารย์ที่ปฏิบัติงานจริง 16 คน คิดเป็นร้อยละ 119											
เอกสารอ้างอิง :											
ข้อมูลรายงานประจำปีการประเมินคุณภาพของภาควิชา											

องค์ประกอบที่ 4 การวิจัย
สรุปผลการวิเคราะห์ตนเอง (SWOT Analysis) :
<p>1. จุดอ่อน ไม่มีงานวิจัยที่เป็นแกนหลักของภาควิชาโดยตรง</p> <p>2. จุดแข็ง อาจารย์และฝ่ายสนับสนุนทางวิชาการทุกคนมีศักยภาพสูง และทุกคนเป็นหัวหน้าโครงการวิจัยหรือผู้ร่วมวิจัย</p> <p>3. โอกาส ทำให้มีโอกาสร่วมผลงานทางวิชาการ เช่นการตีพิมพ์เผยแพร่ระดับชาติและระดับนานาชาติ การจดสิทธิบัตร เป็นต้น</p> <p>4. อุปสรรค ไม่สามารถสร้างงานวิจัยที่เป็นแกนหลักของภาควิชาได้เนื่องจากผู้วิจัยมีความสนใจในหัวข้อที่แตกต่างกัน</p> <p>5. กลยุทธ์ /แผนพัฒนา สนับสนุนให้อาจารย์และฝ่ายสนับสนุนทางวิชาการขอทุนจากต่างประเทศให้มากขึ้น สนับสนุนให้มีการจดสิทธิบัตร</p>

องค์ประกอบที่ 5 การบริการวิชาการแก่สังคม											
ชื่อตัวบ่งชี้ : 5.1 มีระบบและกลไกในการบริการทางวิชาการแก่สังคมตามเป้าหมายของสถาบัน (ระดับ)											
ผลการดำเนินงาน											
ค่าน้ำหนัก	แผน 2550	ผลการดำเนินงานปีการศึกษา			เกณฑ์การให้คะแนน			ผลการประเมิน			
		2548	2549	2550	1	2	3	เทียบเกณฑ์	เทียบแผน	เทียบพัฒนาการ	รวมคะแนน
2.5				7	มีการดำเนินการไม่ครบ 3 ข้อ	มีการดำเนินการ 3-4 ข้อแรก	มีการดำเนินการอย่างน้อย 5 ข้อแรก				
เกณฑ์มาตรฐาน : ระดับ 1 = มีการจัดทำนโยบาย แผนกลยุทธ์ และแผนดำเนินงานของการบริการวิชาการแก่สังคม 2 = มีคณะกรรมการ คณะทำงานหรือหน่วยงานดำเนินการให้บริการวิชาการแก่สังคมตามแผนที่กำหนด 3 = มีการกำหนดหลักเกณฑ์และหรือระเบียบในการให้บริการวิชาการแก่สังคม 4 = มีการประเมินผลการปฏิบัติงานตามแผนที่กำหนด 5 = มีการนำผลการประเมินไปปรับปรุงการบริการวิชาการแก่สังคม 6 = มีการจัดทำแผนการเชื่อมโยงและบูรณาการการบริการทางวิชาการแก่สังคมเข้ากับการเรียนการสอน หรือการวิจัย หรือการทำนุบำรุงศิลปวัฒนธรรม 7 = มีการประเมินสัมฤทธิ์ผลและนำผลการประเมิน ไปพิจารณาปรับปรุงความเชื่อมโยงและบูรณาการระหว่างบริการวิชาการแก่สังคมกับภารกิจอื่น ๆ ของสถาบัน											
รายละเอียดผลการดำเนินงาน ภาควิชา มีนโยบายและแผนกลยุทธ์ในการงานบริการแก่สังคม มีบุคลากรทุกคนในภาควิชาเป็นกรรมการ มีการกำหนดหลักเกณฑ์ที่แน่นอนในการให้บริการ เช่น ราคาค่าบริการ กำหนดวันเวลาในการให้บริการซึ่งเป็นข้อกำหนดร่วมกับฝ่ายบริการวิชาการของคณะ มีการประเมินการให้บริการซึ่งดำเนินการโดยฝ่ายบริการวิชาการของคณะ นอกจากนี้คณาจารย์ที่ให้บริการทางวิชาการได้นำความรู้และประสบการณ์จากการให้บริการวิชาการมาพัฒนาการเรียนการสอน											
เอกสารอ้างอิง : แผนการดำเนินงานของภาควิชา และ หลักฐานจากฝ่ายบริการวิชาการของคณะ											

องค์ประกอบที่ 5 การบริการวิชาการแก่สังคม											
ชื่อตัวบ่งชี้ : 5.2 ร้อยละของอาจารย์ประจำที่มีส่วนร่วมในการให้บริการทางวิชาการแก่สังคม เป็นที่ปรึกษา เป็นกรรมการ วิทยานิพนธ์ภายนอกสถาบัน เป็นกรรมการวิชาการ กรรมการวิชาชีพในระดับชาติหรือระดับนานาชาติต่ออาจารย์ประจำ											
ผลการดำเนินงาน											
ค่าน้ำหนัก	แผน 2550	ผลการดำเนินงานปีการศึกษา			เกณฑ์การให้คะแนน			ผลการประเมิน			
		2548	2549	2550	1	2	3	เทียบเกณฑ์	เทียบแผน	เทียบพัฒนาการ	รวมคะแนน
2.5	25	-	23.53	40	ร้อยละ 1-14	ร้อยละ 15-24	มากกว่าหรือเท่ากับร้อยละ 25	3	1	-	4
รายละเอียดผลการดำเนินงาน											
อาจารย์ประจำทั้งหมด 20 คน เป็นกรรมการที่ปรึกษาของหน่วยงานระดับชาติ 8 คน คิดเป็น 40 % ของอาจารย์ทั้งหมด											
เอกสารอ้างอิง :											
ข้อมูลรายงานประจำปีการประเมินคุณภาพของภาควิชา											

องค์ประกอบที่ 5 การบริการวิชาการแก่สังคม											
ชื่อตัวบ่งชี้ : 5.3 ร้อยละของกิจกรรม/โครงการบริการวิชาการและวิชาชีพที่ตอบสนองความต้องการพัฒนาและเสริมสร้างความเข้มแข็งของสังคม ชุมชน ประเทศชาติ และนานาชาติต่ออาจารย์ประจำและนักวิจัย											
ผลการดำเนินงาน											
ค่าน้ำหนัก	แผน 2550	ผลการดำเนินงานปีการศึกษา			เกณฑ์การให้คะแนน			ผลการประเมิน			
		2548	2549	2550	1	2	3	เทียบเกณฑ์	เทียบแผน	เทียบพัฒนาการ	รวมคะแนน
2.5	30	-	375	1181.2 5	ร้อยละ 1-19	ร้อยละ 20-29	มากกว่าหรือเท่ากับร้อยละ 30	3	1	-	4
รายละเอียดผลการดำเนินงาน <ol style="list-style-type: none"> 1. ให้บริการวิเคราะห์อาหาร และเครื่องสำอางแก่ชุมชนภายนอก 2. ให้บริการการใช้เครื่องมือในการผลิตยาและวิเคราะห์ยา 3. ได้จัดอบรมให้ความรู้ทางวิชาการแก่บุคคลภายนอกโดยไม่คิดค่าบริการ 3 โครงการ 4. ให้บริการด้านสุขภาพ โดยอาจารย์ที่เป็นเภสัชกรทุกคนจะให้บริการขายยาที่ร้านขายยาของคณะและให้คำปรึกษาแก่ผู้ที่มาซื้อยา 											
เอกสารอ้างอิง : ข้อมูลรายงานประจำปีการประเมินคุณภาพของภาควิชา											

องค์ประกอบที่ 5 การบริการวิชาการแก่สังคม											
ชื่อตัวบ่งชี้ : 5.4 ร้อยละของระดับความพึงพอใจของผู้รับบริการ											
ผลการดำเนินงาน											
ค่าน้ำหนัก	แผน 2550	ผลการดำเนินงานปีการศึกษา			เกณฑ์การให้คะแนน			ผลการประเมิน			
		2548	2549	2550	1	2	3	เทียบเกณฑ์	เทียบแผน	เทียบพัฒนาการ	รวมคะแนน
2.5	85	-	80	100	ร้อยละ 65-74	ร้อยละ 75-84	มากกว่าหรือเท่ากับร้อยละ 85	3	1	-	4
<p>รายละเอียดผลการดำเนินงาน</p> <p>บริการวิชาการโดยการจัดโครงการให้ความรู้ทางวิชาการโดยไม่คิดค่าลงทะเบียน จำนวน 3 โครงการ มีผู้ร่วมประชุมทั้งสิ้น 120 คน ได้รับการประเมินอยู่ในระดับดี และดีมากทั้งหมด ซึ่งถือว่าผู้รับการประชุมมีความพึงพอใจจากการเข้าร่วมประชุม 100 %</p>											
<p>เอกสารอ้างอิง :</p> <p>ข้อมูลรายงานประจำปีการประเมินคุณภาพของภาควิชา</p>											

องค์ประกอบที่ 5 การบริการวิชาการแก่สังคม											
ข้อตัวบ่งชี้ : 5.5 ค่าใช้จ่าย และมูลค่าของสถาบันในการบริการวิชาการและวิชาชีพเพื่อสังคมต่ออาจารย์ประจำ (บาทต่อคน)											
ผลการดำเนินงาน											
ค่าน้ำหนัก	แผน 2550	ผลการดำเนินงานปีการศึกษา			เกณฑ์การให้คะแนน			ผลการประเมิน			
		2548	2549	2550	1	2	3	เทียบเกณฑ์	เทียบแผน	เทียบพัฒนาการ	รวมคะแนน
2.5	7500	-	26631.4	8529.4	1-4,999 บาท	5,000-7,499 บาท	มากกว่าหรือเท่ากับ 7,500 บาท	3	1	-	4
<p>รายละเอียดผลการดำเนินงาน</p> <p>ในการให้บริการวิชาการทั้งการตรวจวิเคราะห์ยา อาหาร เครื่องสำอาง การจัดประชุมให้ความรู้ทางวิชาการ มูลค่าใช้จ่าย (in-cash) ที่เป็นรูปของตัวเงินทั้งสิ้น 94,631 บาท และมูลค่าของสถาบัน (in-kind) คือค่าใช้จ่ายที่ได้จากการคำนวณเงินเทียบเคียงจากบริการวิชาการที่สถาบันได้จัดให้เป็นเงิน 41, 840 บาท รวมเป็นเงินทั้งสิ้น 136,1471 บาท จากอาจารย์ที่ปฏิบัติงานทั้งหมด 16 คน เฉลี่ยเงินต่ออาจารย์ 1 คน เท่ากับ 8,529.44 บาท</p>											
<p>เอกสารอ้างอิง :</p> <p>ข้อมูลรายงานประจำปีการประเมินคุณภาพของภาควิชา</p>											

องค์ประกอบที่ 5 การบริการวิชาการแก่สังคม											
ชื่อตัวบ่งชี้ : 5.6 มีการนำความรู้และประสบการณ์จากการบริการวิชาการและวิชาชีพมาใช้ในการพัฒนาการเรียน การสอน และการวิจัย (ระดับ)											
ผลการดำเนินงาน											
ค่าน้ำหนัก	แผน 2550	ผลการดำเนินงานปีการศึกษา			เกณฑ์การให้คะแนน			ผลการประเมิน			
		2548	2549	2550	1	2	3	เทียบเกณฑ์	เทียบแผน	เทียบพัฒนาการ	รวมคะแนน
2.5	3	-	-	3	ดำเนินการได้ 1 ข้อแรก	ดำเนินการได้ 2 ข้อแรก	ดำเนินการได้มากกว่าหรือเท่ากับ 3 ข้อแรก	3	1	-	4
เกณฑ์มาตรฐาน : ระดับ 1 = มีแผนในการนำความรู้และประสบการณ์จากการบริการวิชาการ/วิชาชีพมาใช้ในการเรียนการสอนและการวิจัย 2 = มีการนำความรู้และประสบการณ์จากการบริการวิชาการ/วิชาชีพมาใช้ในการเรียนการสอนอย่างน้อย 1 โครงการ 3 = มีการนำความรู้และประสบการณ์จากการบริการวิชาการ/วิชาชีพมาใช้ในการวิจัยอย่างน้อย 1 โครงการ 4 = มีการนำความรู้และประสบการณ์จากการบริการวิชาการ/วิชาชีพมาใช้ในการเรียนการสอนและการวิจัยอย่างน้อย 1 โครงการ 5 = มีการบูรณาการการจัดการเรียนการสอนกับการวิจัยและการบริการวิชาการ/วิชาชีพอย่างน้อย 1 โครงการ											
รายละเอียดผลการดำเนินงาน อาจารย์ได้นำความรู้จากการบริการวิชาการมาใช้ในการเรียนการสอน เช่น การนำข้อมูลที่ได้จากการตรวจวิเคราะห์ยา หรือจากการบริการให้คำปรึกษาแก่ผู้ที่มาซื้อยาที่ร้านขายยาของคณะมาใช้อธิบายยกตัวอย่าง ในการเรียนการสอน ในการนำความรู้มาใช้ไม่ได้เขียนเป็นโครงการ อย่างไรก็ตามการให้บริการวิชาเป็นแหล่งความรู้ที่สำคัญที่อาจารย์จะนำมาประยุกต์ใช้ในการเรียนการสอน รองจากความรู้ที่ได้จากงานวิจัย											
เอกสารอ้างอิง : รายงานการประชุมของภาควิชา											

องค์ประกอบที่ 5 การบริการวิชาการแก่สังคม											
ชื่อตัวบ่งชี้ : 5.8 การเป็นผู้ทรงคุณวุฒิพิจารณาบทความวิชาการ/เลื่อนระดับต่อบุคลากรทั้งหมด											
ผลการดำเนินงาน											
ค่าน้ำหนัก	แผน 2550	ผลการดำเนินงานปีการศึกษา			เกณฑ์การให้คะแนน			ผลการประเมิน			
		2548	2549	2550	1	2	3	เทียบเกณฑ์	เทียบแผน	เทียบพัฒนาการ	รวมคะแนน
2.5	10	-	-	17.39	ร้อยละ 1-4	ร้อยละ 5-9	มากกว่าหรือเท่ากับร้อยละ 10	3	1	-	4
รายละเอียดผลการดำเนินงาน <ol style="list-style-type: none"> 1. รศ.ดร.ธีระพล ศรีชนะ ประเมินผลงานทางวิชาการของ น.ส.จันทร์ทิพย์ กาญจนศิลป์ ม.มหาสารคาม 2. ผศ.ดร.ประภาพร บุญมี ประธานสอบวิทยานิพนธ์ Miss EiEi Maw นศ.ปริญญาโท สาขาเภสัชการ ม.มหิดล 3. รศ.ดร.ธีระพล ศรีชนะ คณะทำงานในโครงการพัฒนานักวิจัยด้านวิทยาศาสตร์ เคมีและเภสัชศาสตร์ (ภาคใต้) 4. ผศ.ดร.สมฤทัย จิตภักดิ์ดินทร์ คณะทำงานในโครงการพัฒนานักวิจัยด้านวิทยาศาสตร์ เคมีและเภสัชศาสตร์ (ภาคใต้) 5. รศ.นัฏฐา แก้วนพรัตน์ เป็นประธานในการประชุมวิชาการวิทยาศาสตร์ และเทคโนโลยีแห่งประเทศไทยครั้งที่ 33 											
เอกสารอ้างอิง : ข้อมูลรายงานประจำปีการประเมินคุณภาพของภาควิชา											

องค์ประกอบที่ 5 การบริการวิชาการแก่สังคม
สรุปผลการวิเคราะห์ตนเอง (SWOT Analysis) :
<p>1. จุดอ่อน เครื่องมือที่ใช้บริการตรวจวิเคราะห์หยา อาหาร เครื่องสำอาง บางเครื่องต้องใช้ร่วมกับการเรียนการสอนของนักศึกษาปริญญาตรี-โท-เอก ทำให้การบริการวิเคราะห์ในบางเรื่องล่าช้า และเงินทุนสำหรับการให้บริการใช้ความรู้โดยไม่คิดค่าใช้จ่ายมีน้อย ทำให้ไม่สามารถคิดสร้างสรรค์งานที่มีคุณค่าตามความต้องการได้</p> <p>2. จุดแข็ง อาจารย์และบุคลากรมีความมุ่งมั่นในการให้บริการทั้งในเรื่องการวิเคราะห์หยา อาหาร เครื่องสำอาง รวมทั้งการให้บริการตั้งสูตรตำรับยาและเครื่องสำอาง และการให้ความรู้เกี่ยวกับเรื่องยาและสุขภาพให้กับชุมชน</p> <p>3. โอกาส มีผลงานออกสู่ชุมชนทำให้เป็นที่รู้จักมากขึ้น ทำให้มีโอกาสในการที่หน่วยงานของชุมชนจะนำผลิตภัณฑ์มาตรวจวิเคราะห์มากขึ้นในอนาคต และมีโอกาสจำหน่ายผลิตภัณฑ์เครื่องสำอางที่ผลิตโดยภาควิชาออกสู่ตลาดได้</p> <p>4. อุปสรรค การบริการบางอย่างต้องเดินทางออกนอกสถานที่ เช่น การไปให้ความรู้กับชุมชน ทำให้ต้องเสียค่าใช้จ่ายในการเดินทางและค่าที่พัก ซึ่งอาจารย์และบุคลากรบางคนไม่สามารถจะเข้าร่วมได้</p> <p>5. กลยุทธ์ /แผนพัฒนา มีการสอบถามพูดคุยกับผู้ใช้บริการเพื่อนำมาปรับปรุงการบริการให้ดียิ่งขึ้น มีการจัดซื้อและซ่อมบำรุงเครื่องมือเครื่องใช้ให้เพียงพอกับความต้องการ มีการสอบถามหน่วยงานและชุมชนที่จะไปให้ความรู้ว่าต้องการให้ภาควิชาไปให้ความรู้ในเรื่องใดบ้าง อย่างไร มีการวางแผนงานและจัดเตรียมผู้รับผิดชอบและติดตามการดำเนินงานอยู่เสมอ</p>

องค์ประกอบที่ 7 การบริหารและการจัดการ											
ชื่อตัวบ่งชี้ : 7.1 สถานสถาบันใช้หลักธรรมาภิบาลในการบริหารจัดการและสามารถผลักดันสถาบันให้แข่งขันได้ในระดับสากล (ข้อ)											
ผลการดำเนินงาน											
ค่าน้ำหนัก	แผน 2550	ผลการดำเนินงานปีการศึกษา			เกณฑ์การให้คะแนน			ผลการประเมิน			
		2548	2549	2550	1	2	3	เทียบเกณฑ์	เทียบแผน	เทียบพัฒนาการ	รวมคะแนน
1.54	5	-	-	5	มีการดำเนินการไม่ครบ 4 ข้อ	มีการดำเนินการ 4 ข้อ	มีการดำเนินการครบทุกข้อ	3	1	-	4
เกณฑ์มาตรฐาน : ข้อ 1 = สถานสถาบันมีบทบาทสำคัญในการกำหนดทิศทาง ยุทธศาสตร์และนโยบายของสถาบัน 2 = สถานสถาบันมีการติดตามผลการดำเนินงานตามภารกิจหลักของสถาบันมากกว่าปีละ 2 ครั้ง 3 = มีการประชุมกรรมการสภาสถาบันอย่างสม่ำเสมอ 80 ของแผน ในการประชุมแต่ละครั้งมีกรรมการเข้าร่วม โดยเฉลี่ยไม่น้อยกว่าร้อยละ 80 โดยมีการส่งเอกสารให้กรรมการสภา สถาบันอย่างน้อย 7 วันก่อนการประชุม 4 = สถานสถาบันจัดให้มีการประเมินผลงานของอธิการบดีหรือผู้บริหารสูงสุดตามหลักเกณฑ์ที่ตกลงกันไว้ล่วงหน้า 5 = สถานสถาบันมีการดำเนินงานโดยใช้หลักธรรมาภิบาลและส่งเสริมการบริหารงาน โดยใช้หลักธรรมาภิบาลทั่วทั้งองค์กร											
รายละเอียดผลการดำเนินงาน 1. ภาควิชาได้เข้าร่วมการประชุมวางแผนของคณะ มีส่วนร่วมและให้ความเห็นในการกำหนดยุทธศาสตร์และนโยบายของคณะ 2. ได้ปฏิบัติตามแผนยุทธศาสตร์และแผนปฏิบัติการของคณะและมีการติดตามผลการดำเนินงานเป็นประจำทุกเดือนและมีการติดตามการทำงานของคณะทำงานของแต่ละโครงการอย่างสม่ำเสมอ 3. ในการทำงานตามแผนใด ๆ ภาควิชาถือว่าบุคลากรทุกคนในภาควิชามีส่วนร่วมและมีกรรมการเป็นตัวแทนของภาควิชา ดังนั้นการติดตามงานทุกครั้งจะใช้เวทีของการประชุมภาควิชา มีผู้เข้าร่วมทุกคนยกเว้นผู้ที่ติดราชการหรือติดการเรียนการสอน มีการแจ้งเอกสารการประชุมก่อนการประชุมอย่างน้อย 1 สัปดาห์ 4. ภาควิชาได้ใช้ที่ประชุมภาควิชาประเมินผลงานของหัวหน้าภาควิชาทุกครั้งที่มีการประชุมภาควิชาโดยหัวหน้าภาควิชาได้เปิดโอกาสให้ผู้ร่วมประชุมแสดงความคิดเห็นต่อผลงานของหัวหน้าภาควิชาเมื่อดำเนินการไปครบเวลา 1 ปี เมื่อวันที่ 1 เมษายน 2551 5. ภาควิชาได้ใช้หลักธรรมาภิบาลในการบริหารงาน โดยให้ทุกคนมีความอิสระในการทำงาน สามารถแสดงความคิดเห็นและข้อเสนอแนะต่าง ๆ โดยเสรี ซึ่งบุคลากรทุกคนมีความเป็นอยู่ที่ดีและมีความสุขในการทำงาน											
เอกสารอ้างอิง : 1. ข้อมูลรายงานประจำปีการประเมินคุณภาพของภาควิชา 2. รายงานการประชุมของภาควิชา											

องค์ประกอบที่ 7 การบริหารและการจัดการ											
ชื่อตัวบ่งชี้ : 7.2 ภาวะผู้นำของผู้บริหารทุกระดับของสถาบัน (ระดับ)											
ผลการดำเนินงาน											
ค่าน้ำหนัก	แผน 2550	ผลการดำเนินงานปีการศึกษา			เกณฑ์การให้คะแนน			ผลการประเมิน			
		2548	2549	2550	1	2	3	เทียบเกณฑ์	เทียบแผน	เทียบพัฒนาการ	รวมคะแนน
1.54	4	-	-	4	มีการดำเนินการไม่ครบ 3 ข้อแรก	มีการดำเนินการ 3 ข้อแรก	มีการดำเนินการครบทุกข้อ	3	1	-	4
เกณฑ์มาตรฐาน : ระดับ 1 = มีกระบวนการสรรหาผู้บริหารที่เป็นระบบ โปร่งใส ตรวจสอบได้ 2 = ผู้บริหารดำเนินการบริหารด้วยหลักธรรมาภิบาลและใช้ศักยภาพภาวะผู้นำที่มีอยู่ โดยคำนึงถึงประโยชน์ของสถาบันและผู้มีส่วนได้ส่วนเสีย 3 = มีกระบวนการประเมินศักยภาพและผลการปฏิบัติงานของผู้บริหารที่ชัดเจน และเป็นที่ยอมรับในสถาบัน 4 = มีการจัดทำแผนและกลไกการพัฒนาศักยภาพของผู้บริหารตามผลการประเมิน และดำเนินการตามแผนอย่างครบถ้วน											
รายละเอียดผลการดำเนินงาน <ol style="list-style-type: none"> 1. การสรรหาหัวหน้าภาควิชาได้ดำเนินการ โดยคณะ ซึ่งมีคณบดีเป็นประธาน โดยให้ภาควิชาเสนอชื่อและกรรมการดำเนินการคัดเลือกโดยรับฟังความคิดเห็นของบุคลากรที่ไปให้ข้อมูลกับคณะกรรมการสรรหา 2. หัวหน้าภาควิชาได้ดำเนินงานตามแผนกลยุทธ์ของคณะและของภาควิชาในทุกหัวข้อและได้ใช้หลักการบริหารและความสัมพันธ์ที่ดีต่อกับบุคลากรทุกฝ่ายเพื่อให้กิจกรรมต่าง ๆ ดำเนินการลุล่วงไปด้วยดี 3. หัวหน้าภาควิชาได้รับการประเมินในส่วนที่รับผิดชอบจาก TOR และ KPI ที่มีต่อภาควิชาและคณะ 4. มีกลไกการพัฒนาหัวหน้าภาควิชาโดยมีการประชุมผู้บริหารพบหัวหน้าภาควิชา ซึ่งจัดโดยมหาวิทยาลัยและมีอธิการบดีเป็นประธาน และมีการประชุมกับฝ่ายบริหารของคณะเป็นประจำเพื่อพัฒนาการทำงานของหัวหน้าภาควิชา และมีการประชุมระหว่างคณบดีและคณะผู้บริหารของคณะกับหัวหน้าภาคเพื่อการพัฒนางานและเพื่อการพัฒนาศักยภาพของหัวหน้าภาควิชาเป็นประจำ 											
เอกสารอ้างอิง : <ol style="list-style-type: none"> 1. เกณฑ์การสรรหาหัวหน้าภาคจากหน่วยกรเจ้าหน้าที่ 2. วิสัยทัศน์และพันธกิจของคณะ 3. TOR และ KPI ของภาควิชา 4. การประชุมผู้บริหารพบหัวหน้าภาควิชา 											

องค์ประกอบที่ 7 การบริหารและการจัดการ											
ชื่อตัวบ่งชี้ : 7.3 มีการพัฒนาสถาบันสู่องค์กรเรียนรู้ (ระดับ)											
ผลการดำเนินงาน											
ค่าน้ำหนัก	แผน 2550	ผลการดำเนินงานปีการศึกษา			เกณฑ์การให้คะแนน			ผลการประเมิน			
		2548	2549	2550	1	2	3	เทียบเกณฑ์	เทียบแผน	เทียบพัฒนาการ	รวมคะแนน
1.54	4	-	-	5	มีการดำเนินการไม่ครบ 3 ข้อแรก	มีการดำเนินการ 3 ข้อแรก	มีการดำเนินการอย่างน้อย 4 ข้อแรก	3	1	-	4
เกณฑ์มาตรฐาน : ระดับ 1 = มีการทบทวนและจัดทำแผนการจัดการความรู้ เพื่อมุ่งสู่องค์กรแห่งการเรียนรู้ และประชาสัมพันธ์เผยแพร่ให้ประชาคมของสถาบันรับทราบ 2 = มีการดำเนินการตามแผนจัดการความรู้และประสบความสำเร็จตามเป้าหมายไม่น้อยกว่า ร้อยละ 50 3 = มีการดำเนินการตามแผนจัดการความรู้และประสบความสำเร็จตามเป้าหมายร้อยละ 100 4 = มีการติดตามประเมินผลความสำเร็จของการจัดการความรู้ 5 = มีการนำผลการประเมินไปปรับใช้ในการพัฒนากระบวนการจัดการความรู้ให้เป็นส่วนหนึ่งของกระบวนการงานปกติและปรับปรุงแผนการจัดการความรู้											
รายละเอียดผลการดำเนินงาน <ol style="list-style-type: none"> 1. ภาควิชาได้ร่วมกับคณะจัดแผนเพื่อมุ่งสู่องค์กรแห่งการเรียนรู้และประชาสัมพันธ์เผยแพร่ให้ประชาคมทราบ เช่น โครงการการจัดการความรู้ (knowledge management) 2. มีการดำเนินการตามแผนที่วางไว้ และบรรลุเป้าหมาย ร้อยละ 100 3. มีการดำเนินการตามแผนจัดการความรู้บรรลุเป้าหมาย ร้อยละ 100 4. มีการติดตามผลความสำเร็จของการจัดการความรู้ ซึ่งได้มีการรายงานความก้าวหน้าของการจัดการความรู้ที่บุคลากรของภาควิชา มีส่วนร่วมและรายงาน 											
เอกสารอ้างอิง : <ol style="list-style-type: none"> 1. แผนปฏิบัติการของคณะ 2. เวทีแลกเปลี่ยนการเรียนรู้ของคณะ 											

องค์ประกอบที่ 7 การบริหารและการจัดการ											
ชื่อตัวบ่งชี้ : 7.4 มีระบบและกลไกในการบริหารทรัพยากรบุคคลเพื่อพัฒนาและธำรงรักษาไว้ให้บุคลากรมีคุณภาพและประสิทธิภาพ (ระดับ)											
ผลการดำเนินงาน											
ค่าน้ำหนัก	แผน 2550	ผลการดำเนินงานปีการศึกษา			เกณฑ์การให้คะแนน			ผลการประเมิน			
		2548	2549	2550	1	2	3	เทียบเกณฑ์	เทียบแผน	เทียบพัฒนาการ	รวมคะแนน
1.54	5	-	-	4	มีการดำเนินการไม่ครบ 3 ข้อแรก	มีการดำเนินการ 3-4 ข้อแรก	มีการดำเนินการอย่างน้อย 5 ข้อแรก	2	0	-	2
เกณฑ์มาตรฐาน : ระดับ 1 = มีการจัดทำแผนการบริหารทรัพยากรบุคคลที่เป็นรูปธรรม ภายใต้การวิเคราะห์ข้อมูลเชิงประจักษ์ 2 = มีระบบและกลไกในการบริหารทรัพยากรบุคคลที่เป็นการส่งเสริมสมรรถนะในการปฏิบัติงาน เช่น การสรรหา การจัดวางคนลงตำแหน่ง การกำหนดเส้นทางเดินของตำแหน่ง การสนับสนุนเข้าร่วมประชุม ฝึกอบรมและหรือเสนอผลงานทางวิชาการ การประเมินผลการปฏิบัติงาน มาตรการสร้างขวัญกำลังใจ มาตรการลงโทษ รวมทั้งการพัฒนา และรักษาบุคลากรที่มีคุณภาพ 3 = มีระบบสวัสดิการและเสริมสร้างสุขภาพที่ดี และสร้างบรรยากาศที่ดีให้บุคลากรทำงานได้อย่างมีประสิทธิภาพและอยู่อย่างมีความสุข 4 = มีระบบส่งเสริมสนับสนุนบุคลากรที่มีศักยภาพสูงให้มีโอกาสประสบความสำเร็จและก้าวหน้าในอาชีพอย่างรวดเร็วตามสายงาน 5 = มีการประเมินความพึงพอใจของบุคลากรทุกระดับอย่างเป็นระบบ 6 = มีการนำผลการประเมินความพึงพอใจเสนอผู้บริหารระดับสูง และมีแนวทางในการปรับปรุงพัฒนาเพื่อให้อุดมคติขึ้น											
รายละเอียดผลการดำเนินงาน 1. มีการวางแผนบริหารทรัพยากรบุคคล เช่น การเตรียมการเพื่อหาตำแหน่งมาทดแทนอาจารย์ที่กำลังจะเกษียณอายุราชการในปี 2552 จำนวน 2 คน 2. มีแผนจะจัดสรรหาอาจารย์มาทดแทนที่อาจารย์ที่กำลังเกษียณ ๑ และมีแผนให้ไปศึกษาต่อระดับปริญญาเอกในต่างประเทศ จำนวน 1 อัตรา โดยได้รับทุนการศึกษาจากสำนักงานคณะกรรมการพลเรือน 3. ส่งเสริมให้บุคลากรได้ออกกำลังกายทุกวัน โดยคณะได้รับทุนสนับสนุนจาก สสส. ในส่วนนี้ และได้ปรับปรุงห้องพักให้บุคลากรสายอาจารย์ทุกคนมีห้องพักเป็นส่วนตัวทำให้มีความคล่องตัวและสะดวกสบายในการทำงานมากขึ้น 4. บุคลากรที่มีผลงานและศักยภาพสูงในการทำงานก็จะได้รับการเสนอชื่อเลื่อนขั้นเงินเดือนเป็นอันดับต้นๆทุกครั้ง ให้บุคลากรไปอบรมเพิ่มพูนความรู้ 5. ได้ประเมินความพึงพอใจของบุคลากร โดยให้ทุกคนแสดงความคิดเห็นและความรู้สึกที่มีต่อภาควิชา หัวหน้าภาควิชา ความเป็นอยู่โดยรวมได้ตลอดเวลาและทุกครั้งที่มีการประชุมภาควิชา 6. เมื่อมีการประเมิน TOR ทุกครั้งจะมีการนำผลการประเมินสู่คณะบดี สำหรับพิจารณาเพื่อปรับปรุงการทำงานและความเป็นอยู่ในคณะและภาควิชาให้ดีขึ้น											
เอกสารอ้างอิง : 1. แผนปฏิบัติงานของภาควิชา 2. หลักฐานการไปประชุม การร่วมกิจกรรมออกกำลังกาย 3. การประชุมภาควิชา 4. หลักฐาน TOR											

องค์ประกอบที่ 7 การบริหารและการจัดการ											
ชื่อตัวบ่งชี้ : 7.5 สักยภาพของระบบฐานข้อมูลเพื่อการบริหาร การเรียนการสอน และการวิจัย (ระดับ)											
ผลการดำเนินงาน											
ค่าน้ำหนัก	แผน 2550	ผลการดำเนินงานปีการศึกษา			เกณฑ์การให้คะแนน			ผลการประเมิน			
		2548	2549	2550	1	2	3	เทียบเกณฑ์	เทียบแผน	เทียบพัฒนาการ	รวมคะแนน
1.54	3	-	-	4	มีการดำเนินการไม่ครบ 2 ข้อแรก	มีการดำเนินการ 2 ข้อแรก	มีการดำเนินการอย่างน้อย 3 ข้อแรก	3	1	-	4
เกณฑ์มาตรฐาน : ระดับ 1 = มีนโยบายในการจัดทำระบบฐานข้อมูลเพื่อการตัดสินใจ 2 = มีระบบฐานข้อมูลเพื่อการตัดสินใจ 3 = มีการประเมินประสิทธิภาพ และความปลอดภัยของระบบฐานข้อมูล 4 = มีการประเมินความพึงพอใจของผู้ใช้ฐานข้อมูล 5 = มีการนำผลการประเมินในข้อ 3 และ 4 มาปรับปรุงระบบฐานข้อมูล 6 = มีการเชื่อมโยงระบบฐานข้อมูลของสถาบันผ่านระบบเครือข่ายกับสำนักงาน คณะกรรมการการอุดมศึกษาตามรูปแบบมาตรฐานที่กำหนด											
รายละเอียดผลการดำเนินงาน <ol style="list-style-type: none"> มีนโยบายในการจัดทำฐานข้อมูลในเรื่องการเรียนการสอน งานวิจัย และงานบริการวิชาการ มีระบบฐานข้อมูลเพื่อการตัดสินใจ เช่น การวางแผนในการรับนักศึกษา ระดับปริญญา โท-เอก ของภาควิชา การเตรียมตัวจัดการเรื่องการเงินของนักศึกษาระดับปริญญาตรี เป็นต้น ฐานข้อมูลที่เก็บไว้ที่ภาควิชาได้ดูแลโดยเจ้าหน้าที่บริหารงานทั่วไปและผู้ปฏิบัติงานบริหาร ไม่อนุญาตให้ผู้อื่นเข้าไปยุ่งเกี่ยวกับข้อมูลเหล่านี้ การใช้ฐานข้อมูลส่วนใหญ่จะนำมาใช้ในระหว่างการประชุมภาควิชา บุคลากรทุกคนมีความพึงพอใจ ถ้ามีข้อเสนอแนะผู้รับผิดชอบนำไปแก้ไขเพื่อทำให้ข้อมูลทันสมัย สะดวกในการใช้มากยิ่งขึ้น 											
เอกสารอ้างอิง : <ol style="list-style-type: none"> ฐานข้อมูลของภาควิชา รายงานการประชุมภาควิชา ส่วนที่เกี่ยวข้องกับการใช้ฐานข้อมูล 											

องค์ประกอบที่ 7 การบริหารและการจัดการ												
ชื่อตัวบ่งชี้ : 7.6 ระดับความสำเร็จในการเปิดโอกาสให้บุคคลภายนอกเข้ามามีส่วนร่วมในการพัฒนาสถาบันอุดมศึกษา (ระดับ)												
ผลการดำเนินงาน												
ค่าน้ำหนัก	แผน 2550	ผลการดำเนินงานปีการศึกษา			เกณฑ์การให้คะแนน			ผลการประเมิน				
		2548	2549	2550	1	2	3	เทียบเกณฑ์	เทียบแผน	เทียบพัฒนาการ	รวมคะแนน	
1.54				3	มีการดำเนินการไม่ครบ 3 ข้อแรก	มีการดำเนินการ 3-4 ข้อแรก	มีการดำเนินการครบทุกข้อ	3				
เกณฑ์มาตรฐาน : ระดับ 1 = มีการเปิดเผยข้อมูลข่าวสารแก่ประชาชนอย่างโปร่งใสผ่านช่องทางต่าง ๆ อาทิ เอกสารสิ่งพิมพ์ เว็บไซต์ นิทรรศการ 2 = มีระบบการรับฟังความคิดเห็นของประชาชนผ่านช่องทางที่เปิดเผยและเป็นที่ยอมรับกัน โดยทำอย่างน้อย 3 ช่องทาง 3 = มีการนำความคิดเห็นของประชาชนไปประกอบการบริหารงาน โดยมีเจ้าหน้าที่รับผิดชอบและมีการดำเนินงานอย่างเป็นรูปธรรม 4 = มีที่ปรึกษาที่มาจากภาคประชาชน ทั้งที่เป็นทางการและไม่เป็นทางการ และมีการดำเนินกิจกรรมร่วมกันอย่างต่อเนื่องและชัดเจน เช่น จัดประชุมร่วมกันอย่างน้อยปีละ 2 ครั้ง 5 = มีกระบวนการหรือกลไกการติดตามตรวจสอบโดยภาคประชาชน												
รายละเอียดผลการดำเนินงาน ภาควิชามีการเปิดเผยข้อมูล ซึ่งส่วนนี้จะรับผิดชอบโดยศูนย์คอมพิวเตอร์ของคณะ และคณะนำข้อมูลที่ได้มาใช้ในการปรับปรุงแก้ไขงานในด้านการบริหารจัดการ การเรียนการสอนหรือเรื่องต่าง ๆ ให้ดียิ่งขึ้น												
เอกสารอ้างอิง : เว็บไซต์ของคณะ												

องค์ประกอบที่ 7 การบริหารและการจัดการ											
ชื่อตัวบ่งชี้ : 7.7 ร้อยละของอาจารย์ประจำและนักวิจัยที่ได้รับรางวัลผลงานทางวิชาการหรือวิชาชีพในระดับชาติหรือนานาชาติ											
ผลการดำเนินงาน											
ค่าน้ำหนัก	แผน 2550	ผลการดำเนินงานปีการศึกษา			เกณฑ์การให้คะแนน			ผลการประเมิน			
		2548	2549	2550	1	2	3	เทียบเกณฑ์	เทียบแผน	เทียบพัฒนาการ	รวมคะแนน
1.54	2	-	-	4.76	ร้อยละ 0.10-0.99	ร้อยละ 1.00-1.99	1. มากกว่าหรือเท่ากับร้อยละ 2.00 และ 2. อย่างน้อยร้อยละ 50 ของผู้ได้รับรางวัลในข้อ 1 เป็นรางวัลด้านการวิจัย <u>หมายเหตุ</u> กรณีได้ 1 ข้อแต่ไม่ได้ข้อ 2 ถือว่าได้คะแนน 2	3	1	-	4
<p>รายละเอียดผลการดำเนินงาน</p> <p>1. รศ.ดร.ฤดีกร วิวัฒนปฐพี ได้รับรางวัล Nagai Award Thailand 2007</p>											
<p>เอกสารอ้างอิง :</p> <p>ข้อมูลรายงานประจำปีการประเมินคุณภาพของภาควิชา</p>											

องค์ประกอบที่ 7 การบริหารและการจัดการ											
ข้อตัวบ่งชี้ : 7.8 มีการนำระบบบริหารความเสี่ยงมาใช้ในกระบวนการบริหารการศึกษา (ระดับ)											
ผลการดำเนินงาน											
ค่าน้ำหนัก	แผน 2550	ผลการดำเนินงานปีการศึกษา			เกณฑ์การให้คะแนน			ผลการประเมิน			
		2548	2549	2550	1	2	3	เทียบเกณฑ์	เทียบแผน	เทียบพัฒนาการ	รวมคะแนน
1.54	5	-	-	5	มีการดำเนินการไม่ครบ 3 ข้อแรก	มีการดำเนินการ 3-4 ข้อแรก	มีการดำเนินการครบทุกข้อ	3	1	-	4
เกณฑ์มาตรฐาน : ระดับ 1 = มีการแต่งตั้งคณะกรรมการหรือคณะทำงานบริหารความเสี่ยง โดยมีผู้บริหาร ระดับสูงและตัวแทนที่รับผิดชอบพันธกิจหลักของสถาบันร่วมเป็นคณะกรรมการหรือคณะทำงาน โดยผู้บริหารระดับสูงต้องมีบทบาทสำคัญในการกำหนดนโยบายหรือแนวทางในการบริหารความเสี่ยง 2 = มีการวิเคราะห์และระบุปัจจัยเสี่ยงที่ส่งผลกระทบต่อหรือสร้างความเสียหายหรือความล้มเหลวหรือลดโอกาสที่จะบรรลุเป้าหมายในการบริหารงาน และจัดลำดับความสำคัญของปัจจัยเสี่ยง 3 = มีการจัดทำแผนบริหารความเสี่ยง โดยแผนดังกล่าวต้องกำหนดมาตรการหรือแผนปฏิบัติการในการสร้างความรู้ ความเข้าใจให้กับบุคลากรทุกระดับในด้านการบริหารความเสี่ยง และการดำเนินการแก้ไข ลด หรือป้องกันความเสี่ยงที่จะเกิดขึ้นอย่างเป็นรูปธรรม 4 = มีการดำเนินการตามแผนบริหารความเสี่ยง 5 = มีการสรุปผลการดำเนินงานตามแผนบริหารความเสี่ยง ตลอดจนมีการกำหนดแนวทางและข้อเสนอแนะในการปรับปรุงแผนบริหารความเสี่ยง โดยได้รับความเห็นชอบจากผู้บริหารสูงสุดของสถาบัน											
รายละเอียดผลการดำเนินงาน 1. ภาควิชาได้มอบหมายให้บุคลากรทุกคนเป็นคณะกรรมการทำงานเพื่อร่วมพิจารณาความเสี่ยงในเรื่องการเรียนการสอน การวิจัย การบริการวิชาการ และการบริหารการเงิน 2. มีการวิเคราะห์ปัจจัยเสี่ยงเป็นประจำในระหว่างการประชุมของภาควิชา เช่น ความเสี่ยงในการหาแหล่งฝึกงานไม่เพียงพอแก่นักศึกษา ความเสี่ยงในเรื่องการบริหารเงินงบประมาณ ความเสี่ยงเรื่องความปลอดภัยที่จะเกิดขึ้นในภาควิชาเป็นต้น 3. มีการจัดทำแผนบริหารความเสี่ยงโดยสอดแทรกอยู่ในเรื่องต่าง ๆ ที่เกี่ยวข้องซึ่งจะสอดแทรกอยู่ในระหว่างการประชุมของภาควิชา 4. มีการดำเนินการตามแผนบริหารความเสี่ยงแต่ละเรื่องโดยหัวหน้าภาควิชาคอยควบคุมดูแลและติดตามผล 5. เมื่อดำเนินเรื่องต่าง ๆ ผ่านไปแล้วจะมีการประชุมสรุปและนำความรู้ประสบการณ์มาบริหารความเสี่ยง สำหรับการดำเนินงานครั้งต่อไป ซึ่งจะมีดูแลโดยหัวหน้าภาควิชา											
เอกสารอ้างอิง : รายงานการประชุมภาควิชา											

องค์ประกอบที่ 7 การบริหารและการจัดการ											
ชื่อตัวบ่งชี้ : 7.9 ระดับความสำเร็จของการถ่ายทอดตัวบ่งชี้และเป้าหมายของระดับองค์กรสู่ระดับบุคคล (ระดับ)											
ผลการดำเนินงาน											
ค่าน้ำหนัก	แผน 2550	ผลการดำเนินงานปีการศึกษา			เกณฑ์การให้คะแนน			ผลการประเมิน			
		2548	2549	2550	1	2	3	เทียบเกณฑ์	เทียบแผน	เทียบพัฒนาการ	รวมคะแนน
1.54	8	-	-	8	มีการดำเนินการไม่ครบ 5 ข้อแรก	มีการดำเนินการ 5-7 ข้อแรก	มีการดำเนินการครบทุกข้อ	3	1	-	4
เกณฑ์มาตรฐาน : ระดับ 1 = มีการกำหนดแนวทางการดำเนินการในการประเมินผลภายในสถาบัน 2 = มีแผนงานการประเมินผลภายในสถาบัน 3 = มีการกำหนดตัวบ่งชี้และเป้าหมายตามพันธกิจและยุทธศาสตร์ของสถาบัน 4 = มีการจัดทำ Strategy Map ของหน่วยงานในระดับคณะหรือเทียบเท่า โดยกำหนดเป้าประสงค์ของแต่ละประเด็นยุทธศาสตร์ที่เกี่ยวข้องกับหน่วยงานให้เชื่อมโยงกับเป้าประสงค์ และประเด็นยุทธศาสตร์ของสถาบัน 5 = มีการยื่นขออนุมัติและประเด็นยุทธศาสตร์ของสถาบันอุดมศึกษาในระดับคณะ หรือเทียบเท่า 6 = มีระบบในการติดตามผลการดำเนินงานตามตัวบ่งชี้และเป้าหมายตามคำรับรองของผู้บริหารระดับต่าง ๆ 7 = มีการประเมินผลการดำเนินงานตามตัวบ่งชี้และเป้าหมายตามคำรับรอง 8 = มีการนำผลการประเมินผลการดำเนินงานของผู้บริหารไปเชื่อมโยงกับระบบการสร้างแรงจูงใจ											
รายละเอียดผลการดำเนินงาน 1. มีการกำหนดแผนเพื่อการดำเนินการประเมินผลภายในสถาบันของภาควิชาซึ่งประสานงานกับคณะ 2. มีแผนการประเมินผลภายในของภาควิชา 3. มีการกำหนดตัวบ่งชี้และเป้าหมายตามพันธกิจร่วมกับคณะ 4. คณะมี strategy map เชื่อมโยงกับหน่วยงานในส่วนที่เกี่ยวข้องกับเป้าประสงค์ และประเด็นยุทธศาสตร์ของคณะซึ่งทุกคนในภาควิชาทราบเป็นอย่างดี 5. มีการยื่นขออนุมัติให้บุคลากรทุกคนทราบ 6. มีระบบการติดตามการดำเนินงานตามตัวบ่งชี้เป็นประจำในการประชุมประจำเดือนของภาควิชา 7. มีการประเมินผลการดำเนินงานว่าตัวบ่งชี้แต่ละหัวข้อว่าผ่านหรือไม่ ถ้ามีแนวโน้มว่าไม่ผ่านจะต้องหาทางแก้ไขจนบรรลุเป้าหมายที่วางไว้ 8. นำผลการประเมินที่ได้แจ้งให้ทุกคนทราบว่าภาควิชาได้ดำเนินงานตามที่วางแผนไว้บรรลุตามวัตถุประสงค์เป็นที่น่าพอใจซึ่งเป็นผลงานที่ทุกคนร่วมกันทำ เพื่อเป็นเป็นกำลังใจในการปฏิบัติงานต่อไป											
เอกสารอ้างอิง : 1. แผนการดำเนินงานของคณะ 2. แผนการดำเนินงานของภาควิชา 3. สรุปผลการดำเนินงานประจำปี											

องค์ประกอบที่ 7 การบริหารและการจัดการ											
ชื่อตัวบ่งชี้ : 7.10 ร้อยละของอาจารย์ประจำที่เข้าร่วมประชุมวิชาการหรือนำเสนอผลงานวิชาการทั้งในประเทศและต่างประเทศ											
ผลการดำเนินงาน											
ค่าน้ำหนัก	แผน 2550	ผลการดำเนินงานปีการศึกษา			เกณฑ์การให้คะแนน			ผลการประเมิน			
		2548	2549	2550	1	2	3	เทียบเกณฑ์	เทียบแผน	เทียบพัฒนาการ	รวมคะแนน
1.54	60	-	94.11	175	ร้อยละ 1-39	ร้อยละ 40-59	มากกว่าหรือเท่ากับร้อยละ 60	3	1	-	4
<p>รายละเอียดผลการดำเนินงาน</p> <ol style="list-style-type: none"> จากอาจารย์ที่ปฏิบัติงาน 16 คน มีโอกาสไปร่วมประชุมวิชาการในการประชุมระดับชาติ และระดับนานาชาติคิดเป็นร้อยละ 88 และเสนอผลงานทางวิชาการทั้งภายในและภายนอกประเทศคิดเป็น ร้อยละ 88 เช่นเดียวกัน จำนวนผลงานที่นำเสนอ 28 ชิ้น คิดเป็นอัตราส่วนต่อคน 1.75 ในการเข้าร่วมประชุมวิชาการจะมีเงินสนับสนุนจากภาควิชา จากคณะ จากมหาวิทยาลัย และจากเงินทุนที่อาจารย์แต่ละคนได้รับจากแหล่งทุนต่าง ๆ 											
<p>เอกสารอ้างอิง :</p> <p>ข้อมูลรายงานประจำปีการประเมินคุณภาพของภาควิชา</p>											

องค์ประกอบที่ 7 การบริหารและการจัดการ											
ชื่อตัวบ่งชี้ : 7.11 งบประมาณสำหรับการพัฒนาอาจารย์ทั้งในประเทศและต่างประเทศต่ออาจารย์ประจำทั้งหมด											
ผลการดำเนินงาน											
ค่าน้ำหนัก	แผน 2550	ผลการดำเนินงานปีการศึกษา			เกณฑ์การให้คะแนน			ผลการประเมิน			
		2548	2549	2550	1	2	3	เทียบเกณฑ์	เทียบแผน	เทียบพัฒนาการ	รวมคะแนน
1.54	50000	-	71917.5	29504.7	1-9,999 บาท	10,000-14,999 บาท	มากกว่าหรือเท่ากับ 15,000 บาท	3	1	-	4
<p>รายละเอียดผลการดำเนินงาน</p> <p>อาจารย์ทั้งหมด 20 คน ได้รับเงินพัฒนาอาจารย์ภายในประเทศ 245,108 บาท ต่างประเทศ 344,985 บาท รวมเงินที่ได้รับทั้งสิ้น 590,093 บาท เฉลี่ยต่อคน 29,504.65 บาท ซึ่งสูงกว่าเกณฑ์ที่ตั้งไว้</p>											
<p>เอกสารอ้างอิง :</p> <p>ข้อมูลรายงานประจำปีการประเมินคุณภาพของภาควิชา</p>											

องค์ประกอบที่ 7 การบริหารและการจัดการ											
ชื่อตัวบ่งชี้ : 7.12 ร้อยละของบุคลากรประจำสายสนับสนุนที่ได้รับการพัฒนาความรู้ และทักษะในวิชาชีพ ทั้งในประเทศและต่างประเทศ											
ผลการดำเนินงาน											
ค่าน้ำหนัก	แผน 2550	ผลการดำเนินงานปีการศึกษา			เกณฑ์การให้คะแนน			ผลการประเมิน			
		2548	2549	2550	1	2	3	เทียบเกณฑ์	เทียบแผน	เทียบพัฒนาการ	รวมคะแนน
1.53	90	-	100	100	ร้อยละ 1-54	ร้อยละ 55-79	มากกว่าหรือเท่ากับร้อยละ 80	3	1	-	4
รายละเอียดผลการดำเนินงาน											
<p>บุคลากรประจำสายสนับสนุน จำนวน 6 คน ทุกคนได้รับการพัฒนาความรู้และทักษะในวิชาชีพ ภายในประเทศ เช่นการอบรมความรู้เรื่องคอมพิวเตอร์ การดูงานที่หน่วยงานอื่น เป็นต้น</p>											
เอกสารอ้างอิง :											
ข้อมูลรายงานประจำปีการประเมินคุณภาพของภาควิชา											

องค์ประกอบที่ 7 การบริหารและการจัดการ											
ชื่อตัวบ่งชี้ : 7.13 กิจกรรม 5ส/กิจกรรมคุณภาพอื่น ๆ (ระดับ)											
ผลการดำเนินงาน											
ค่าน้ำหนัก	แผน 2550	ผลการดำเนินงานปีการศึกษา			เกณฑ์การให้คะแนน			ผลการประเมิน			
		2548	2549	2550	1	2	3	เทียบเกณฑ์	เทียบแผน	เทียบพัฒนาการ	รวมคะแนน
1.53	3			3	มีการดำเนินการ 1 ข้อแรก	มีการดำเนินการ 2 ข้อแรก	มีการดำเนินการครบทุกข้อ	3			
เกณฑ์มาตรฐาน : ระดับ 1 = มีการแต่งตั้งคณะกรรมการ 5ส, มีแผนการจัดกิจกรรม 5ส ประจำปี, และมาตรฐาน 5ส/มาตรฐานคุณภาพอื่น ๆ 2 = มีการดำเนินงานตามแผนน้อยกว่าร้อยละ 80 3 = มีการดำเนินงานตามแผนมากกว่าหรือเท่ากับ ร้อยละ 80 และมีการประเมินผลการจัดกิจกรรม 5ส เพื่อใช้เป็นแนวทางพัฒนาปีต่อไป											
รายละเอียดผลการดำเนินงาน <ol style="list-style-type: none"> 1. มีกรรมการ 5 ส โดยบุคลากรทุกคนเป็นกรรมการ มีการกำหนดแผน มาตรฐานคุณภาพ 2. มีการดำเนินการตามแผนร้อยละ 100 มีการประเมินการจัดกิจกรรม 5ส เพื่อเป็นแนวทางในการพัฒนากิจกรรม 5 ส ให้มีความก้าวหน้ายิ่งขึ้น 											
เอกสารอ้างอิง : รายงานการประชุมภาควิชา											

องค์ประกอบที่ 7 การบริหารและการจัดการ											
ชื่อตัวบ่งชี้ : 7.14 จำนวนครั้งความไม่ปลอดภัยในชีวิตและทรัพย์สิน (ภายในมหาวิทยาลัย)											
ผลการดำเนินงาน											
ค่า น้ำหนัก	แผน 2550	ผลการดำเนินงานปี การศึกษา			เกณฑ์การให้คะแนน			ผลการประเมิน			
		2548	2549	2550	1	2	3	เทียบ เกณฑ์	เทียบ แผน	เทียบ พัฒนาการ	รวม คะแนน
				0	-	-	-				
รายละเอียดผลการดำเนินงาน											
ไม่มีอุบัติเหตุหรือเหตุการณ์ที่ไม่ปลอดภัยเกิดขึ้นในภาควิชา											
เอกสารอ้างอิง :											
รายงานการประชุมของภาควิชา ซึ่งไม่มีเหตุการณ์ที่เป็นอุบัติเหตุหรือเหตุการณ์ที่ไม่ปลอดภัยเกิดกับบุคลากรและนักศึกษา											

องค์ประกอบที่ 7 การบริหารและการจัดการ											
สรุปผลการวิเคราะห์ตนเอง (SWOT Analysis) :											
<p>1. จุดอ่อน</p> <p>บุคลากรสายสนับสนุนได้รับการสนับสนุนไปเพิ่มพูนความรู้ได้จำกัดเนื่องจากมีเงินสนับสนุนน้อย</p> <p>2. จุดแข็ง</p> <p>การบริหารจัดการทุกอย่างดำเนินไปได้ด้วยดี บุคลากรทุกคนมีส่วนร่วมในการบริหารจัดการ</p> <p>3. โอกาส</p> <p>บุคลากรทุกฝ่ายมีศักยภาพสูง มีความรับผิดชอบในหน้าที่เป็นอย่างดีทำให้การบริหารจัดการของภาควิชาดำเนินก้าวหน้าไปด้วยดี ภาควิชามีโอกาสก้าวหน้าในงานที่ปฏิบัติอยู่ในทุก ๆ ด้าน</p> <p>4. อุปสรรค</p> <p>งบประมาณแผ่นดินที่ใช้ในกิจกรรมต่าง ๆ ของภาควิชาจำกัดทำให้ไม่เกิดงานสร้างสรรค์ที่ต้องใช้เงินทุนในการบริหารจัดการ งบประมาณในการสนับสนุนให้ไปเพิ่มพูนความรู้มีจำกัดโดยเฉพาะการไปนำเสนอหรือไปประชุมต่างประเทศ บุคลากรสายสนับสนุนมีโอกาสไปประชุมนอกสถานที่น้อย</p> <p>5. กลยุทธ์ /แผนพัฒนา</p> <p>พยายามหาทุนจากคณะ มหาวิทยาลัยและทุนจากภายนอกเพื่อสนับสนุนให้บุคลากรสายสนับสนุนไปเพิ่มพูนความรู้ให้มากยิ่งขึ้น</p>											

องค์ประกอบที่ 9 ระบบและกลไกการประกันคุณภาพ											
ชื่อตัวบ่งชี้ : 9.4 มีระบบการรวบรวมข้อมูลที่ได้รับการตรวจสอบที่ถูกต้องและทันเวลา (ระดับ)											
ผลการดำเนินงาน											
ค่าน้ำหนัก	แผน 2550	ผลการดำเนินงานปีการศึกษา			เกณฑ์การให้คะแนน			ผลการประเมิน			
		2548	2549	2550	1	2	3	เทียบเกณฑ์	เทียบแผน	เทียบพัฒนาการ	รวมคะแนน
5	5	-	-	5	มีการดำเนินการ 1-2 ข้อแรก	มีการดำเนินการ 3-4 ข้อแรก	มีการดำเนินการครบทุกข้อ	3	1	-	4
เกณฑ์มาตรฐาน : ระดับ 1 = มีการแต่งตั้งผู้รับผิดชอบรวบรวมข้อมูลพื้นฐานและตัวบ่งชี้ 2 = มีการรวบรวมข้อมูลอย่างเป็นระบบทุกเดือน 3 = มีการรายงานข้อมูลเพื่อติดตามผลการดำเนินงานในแต่ละตัวบ่งชี้ทุก 3 เดือน และรายงานต่อคณะกรรมการที่เกี่ยวข้อง 4 = สามารถสรุปข้อมูลของแต่ละตัวบ่งชี้ที่ถูกต้องได้ภายใน 1 เดือนหลังกำหนดการปิดข้อมูลในรอบปี 5 = สามารถจัดทำรายงานประจำปีการประเมินคุณภาพให้แล้วตามเวลาเมื่อสิ้นสุดรอบปี - ระดับภาควิชาแล้วเสร็จภายใน 1 เดือน หลังสิ้นสุดรอบปี - ระดับคณะ/หน่วยงานแล้วเสร็จภายใน 2 เดือน หลังสิ้นสุดรอบปี - ระดับคณะ/หน่วยงานแล้วเสร็จภายใน 4 เดือน หลังสิ้นสุดรอบปี											
รายละเอียดผลการดำเนินงาน 1. แต่งตั้งให้ เจ้าหน้าที่บริหารงานทั่วไปและผู้ปฏิบัติงานบริหารรวบรวมข้อมูลพื้นฐานและตัวบ่งชี้ 2. มีการรวบรวมข้อมูลไว้ในฐานข้อมูลและพิมพ์เก็บเข้าแฟ้มไว้ในภาควิชาและส่งไปคณะทุกเดือน 3. รายงานข้อมูลต่อรองคณบดีฝ่ายวางแผนทุกเดือน 4. สามารถสรุปข้อมูลของตัวบ่งชี้ที่ถูกต้องก่อนเวลา 1 เดือน หลังกำหนดการปิดข้อมูลในรอบปี 5. ภาควิชาสามารถจัดทำรายงานประจำปีการประเมินคุณภาพได้ตามเวลาภายใน 1 เดือน หลังสิ้นสุดรอบปี											
เอกสารอ้างอิง : 1. รายงานการประชุมของภาควิชา 2. แผนการดำเนินงานของภาควิชา 3. รายงานประจำปีการประเมินคุณภาพ											

องค์ประกอบที่ 9 ระบบและกลไกการประกันคุณภาพ
สรุปผลการวิเคราะห์ตนเอง (SWOT Analysis) :
<p>1. จุดอ่อน องค์ประกอบและตัวชี้วัดของการประเมินประจำปีเปลี่ยนแปลงอยู่เสมอ บุคลากรทั่วไปที่ไม่ได้ทำระบบการประเมินคุณภาพประจำปีในเชิงลึกจะเข้าใจถึงองค์ประกอบและตัวบ่งชี้ได้ยาก</p> <p>2. จุดแข็ง ภาควิชามีระบบการจัดเก็บข้อมูลที่ดี และได้รับความช่วยเหลือจากฝ่ายแผนของคณะ</p> <p>3. โอกาส จากข้อมูลการประเมินตนเองทำให้ภาควิชามีโอกาสพัฒนางานในทุกด้านไปในทางที่ดีและมีประสิทธิภาพยิ่งขึ้น</p> <p>4. อุปสรรค มีความยุ่งยากในการเก็บข้อมูลบางประเภทที่มีรายละเอียดมาก และต้องใช้เวลาในการติดตาม</p> <p>5. กลยุทธ์/แผนพัฒนา ใช้ข้อมูลที่ได้จากบุคลากรทุกฝ่ายเป็นข้อมูลในการประเมินเพื่อพิจารณาเลื่อนขั้นเงินเดือนและความดีความชอบซึ่งจะทำให้ได้ข้อมูลครบถ้วน และมีการเก็บติดตามข้อมูลอย่างสม่ำเสมอตลอดเวลา</p>

บทที่ 4

แนวทางการพัฒนา

และผลการพัฒนาตามรายงาน ผลการประเมินคุณภาพของปีที่ผ่านมา

ข้อสังเกตข้อเสนอแนะและจุดอ่อนที่ต้องพัฒนา

ข้อสังเกตข้อเสนอแนะและจุดที่ต้องพัฒนา	แนวทางการพัฒนาและผลการพัฒนา
1. บุคลากรส่วนใหญ่ยังไม่เข้าใจถึงองค์ประกอบและตัวชี้วัดในการประเมินคุณภาพแต่ละตัวอย่างลึกซึ้ง	1. คณะและภาควิชาได้พยายามให้ข้อมูลและความรู้ในส่วนนี้ให้กับบุคลากรมากขึ้น และให้ทุกคนเข้ามามีส่วนร่วมในการเขียนรายงานการประเมินคุณภาพประจำปี
2. งานบางอย่างได้มีการปฏิบัติอยู่แล้วเป็นประจำ แต่ไม่ได้เขียนเป็นโครงการหรือมีบันทึกเป็นลายลักษณ์อักษร ทำให้พลาดโอกาสจากการได้คะแนนในส่วนนี้	2. เขียนโครงการและแผนงานมารองรับสำหรับงานบางอย่างที่ต้องรายงานในผลการประเมินคุณภาพประจำปี และมีการติดตามงานและประเมินคุณภาพงานอย่างสม่ำเสมอในเวทีการประชุมภาควิชา
3. งานบางอย่างไม่มีแรงจูงใจในการนำมาใช้ในการขอผลงานทางวิชาการหรือเพื่อความก้าวหน้าทำให้มีผู้ให้ความสนใจงานส่วนนี้น้อย เช่น การทำวิจัยเพื่อพัฒนาการเรียนการสอน ถึงแม้ว่าผลจากงานวิจัยจะเป็นข้อมูลที่ใช้การพัฒนาการเรียนการสอนได้ แต่ผู้วิจัยต้องทุ่มเทเวลาและกำลังกายและใจมากในการทำวิจัยแต่ไม่ตรงกับกรนำข้อมูลที่ได้มาขอผลงานทางวิชาการ เป็นต้น	3. ควรมีสิ่งตอบแทนที่ดีสำหรับผู้ทำงานวิจัยหรือกิจกรรมบางอย่างที่เป็นประโยชน์แต่ไม่สามารถนำมาใช้ขอผลงานทางวิชาการได้ ซึ่งภาควิชากำลังดำเนินการในส่วนนี้
4. ตัวบ่งชี้บางอย่างอยู่นอกเหนือการควบคุม ทำให้คาดหวังผลไม่ได้เสมอไปเพราะตัวแปลเป็นปัจจัยภายนอก เช่น การกำหนดร้อยละของ อาจารย์และนักศึกษาที่ต้องได้รับรางวัลระดับชาติหรือนานาชาติ เป็นต้น	4. ไม่ควรนำสิ่งที่อยู่นอกเหนือจากการควบคุมมาใช้ในการกำหนดตัวบ่งชี้ แต่ควรจะเป็นรางวัลสำหรับหน่วยงานที่สามารถทำสิ่งพิเศษเหล่านี้ได้ อย่างไรก็ตามอาจารย์และนักศึกษาของภาควิชาได้รับรางวัลระดับชาติและระดับนานาชาติในปีการศึกษา 2550
5. ในการให้บริการแก่สังคม โดยการนำตัวเงินมาเปรียบเทียบกับตัวของบุคลากรนั้นไม่สมควรนำมาใช้เป็นตัวบ่งชี้เนื่องจากเงินที่ได้มาจากเงินงบประมาณ ที่จัดสรรมาให้อย่างจำกัด ถ้าหากตัวบ่งชี้นี้ไม่ผ่านเป็นสิ่งที่นอกเหนือความสามารถที่ภาควิชาจะทำได้	5. ไม่ควรนำจำนวนเงินมาเปรียบเทียบกับตัวของบุคลากร เพราะภาควิชาไม่สามารถกำหนดจำนวนเงินที่ต้องการใช้ในงานส่วนนี้ได้เอง อย่างไรก็ตามภาควิชาสามารถมีเงินส่วนที่เป็น in-cash และ in-kind เพียงพอสำหรับการบริการวิชาการเพียงพอตามที่ให้ข้อตกลงไว้

บทที่ 5

แผนการปรับปรุงแก้ไขความเสี่ยงหรือจุดอ่อนที่สำคัญ ประจำปี 2550

จากผลการประเมินตนเองดังกล่าวข้างต้น ภาควิชาเทคโนโลยีเกษตรฯ จึงขอเสนอ “แผนการปรับปรุงแก้ไขความเสี่ยง หรือจุดอ่อนที่สำคัญ ประจำปี 2550” เพื่อแสดงให้เห็นถึงการดำเนินการที่ลดความเสี่ยงที่สำคัญ หรือปรับปรุงจุดอ่อนนั้นให้หมดไป หรืออยู่ในระดับที่ควบคุมได้

รายงานผลการติดตามปรับปรุงแก้ไขความเสี่ยงหรือจุดอ่อนที่สำคัญของปีที่ผ่านมา

จุดอ่อนหรือความเสี่ยงที่ต้องการควบคุม/ปรับปรุง (1)	วัตถุประสงค์ของการควบคุม (2)	จุดอ่อนของการควบคุมหรือความเสี่ยงที่ยังมีอยู่ (3)	งวดเวลา/เวลาที่พบจุดอ่อน (4)	การกำหนดแนวทางปรับปรุง (5)	กำหนดเสร็จ/ผู้รับผิดชอบ (6)	สถานการณ์ดำเนินการ* (7)	วิธีการติดตามและสรุปผลการดำเนินงาน ข้อคิดเห็น (8)
1. การจัดทำแผนการดำเนินงานของภาควิชาให้ครอบคลุมภารกิจในทุกด้าน	เพื่อให้การดำเนินการภารกิจทุกอย่างในหน้าที่ที่รับผิดชอบของภาควิชา มีแผนการรองรับ	บุคลากรส่วนใหญ่คิดว่างานบางอย่างที่ทำประจำอยู่แล้วไม่จำเป็นต้องเขียนแผนการไว้รองรับ	เมื่ออ่านคู่มือของการทำรายงานการประเมินตนเองในปีการศึกษา 2550	มีการประชุมปรึกษาหารือในการกำหนดแผนสำหรับงานต่าง ๆ	มีการดำเนินการอย่างต่อเนื่อง บุคลากรทุกคนในภาควิชามีส่วนร่วมรับผิดชอบ	0	ในระหว่างการจัดทำแผนประจำปี และติดตามในระหว่างการประชุมภาควิชา
2. การประเมินผลการดำเนินงานของแต่ละกิจกรรม	เพื่อประเมินกิจกรรมที่ทำว่ามีผลอยู่ในระดับใดเพื่อใช้ใน	ต้องใช้เวลา ค่าใช้จ่ายและบุคลากรในการ	เมื่อมีการจัดกิจกรรม	กำหนดให้มีการประเมินผลการปฏิบัติงานในภารกิจ	ทุกครั้งที่มีการจัดกิจกรรม ผู้รับผิดชอบคือผู้จัด	0	ก่อนการจัดกิจกรรม และหลังการจัดกิจกรรมทุกครั้ง

จุดอ่อนหรือความเสี่ยงที่ต้องการควบคุม/ปรับปรุง (1)	วัตถุประสงค์ของการควบคุม (2)	จุดอ่อนของการควบคุมหรือความเสี่ยงที่ยังมีอยู่ (3)	งวดเวลา/เวลาที่พบจุดอ่อน (4)	การกำหนดแนวทางปรับปรุง (5)	กำหนดเสร็จ/ผู้รับผิดชอบ (6)	สถานการณ์ดำเนินการ* (7)	วิธีการติดตามและสรุปผลการดำเนินงานข้อคิดเห็น (8)
	การแก้ไขในโอกาสต่อไป	ประเมินและวิเคราะห์ผลที่ได้		ต่าง ๆ	กิจกรรมนั้น ๆ		
3. การจัดเก็บข้อมูลการดำเนินงานต่าง ๆ อย่างเป็นระบบและครบถ้วน	เพื่อให้ได้ข้อมูลทุกกิจกรรมครบถ้วน	เนื่องจากกิจกรรมที่หลากหลายและมีบุคลากรที่เกี่ยวข้องหลายฝ่าย อาจจะทำให้ได้ข้อมูลไม่ครบถ้วน	เมื่อมีการประเมินผลงานของบุคลากรของภาควิชาพบว่างานบางอย่างภาควิชายังไม่ได้รับข้อมูล	เตือนให้ทุกคนส่งข้อมูลกิจกรรมทุกอย่างให้กับภาควิชา	ทุกครั้งที่มีกิจกรรมผู้รับผิดชอบคือผู้ทำกิจกรรมนั้น ๆ	0	เมื่อมีการประชุมเพื่อประเมินบุคลากรและมีการตรวจสอบหลักฐานที่เป็นผลงาน
4. การจัดการกับตัวบ่งชี้ที่อยู่นอกเหนือการควบคุม เช่น ร้อยละของอาจารย์และนักศึกษาที่ได้รับรางวัลระดับชาติหรือนานาชาติ	เพื่อให้ได้ผลการดำเนินงานตามข้อตกลงที่ให้ไว้	ไม่สามารถรับรองได้ว่าทุกปีจะสามารถทำได้ตามข้อตกลง เนื่องจากเป็นปัจจัยจากภายนอก	เมื่อต้องให้ข้อตกลงสำหรับการทำ KPI ของแต่ละปี	ขอร้องให้อาจารย์และนักศึกษาไปเสนอผลงานหรือนำผลงานเข้าประกวดระดับชาติและระดับนานาชาติ	บุคลากรทุกคนและนักศึกษาของภาควิชา	0	เมื่อมีการประชุมภาควิชา หรือมีการประชุมชี้แจงกับนักศึกษา
5. ความเสี่ยงในการบริหารเงิน	เพื่อให้การบริหารการเงินมี	การใช้เงินในบางกิจกรรมไม่สามารถ	ทุกครั้งที่ต้องใช้เงินในสิ่งที่ไม่สามารถ	ให้ทุกคนใช้เครื่องมือเครื่องใช้	หัวหน้าภาควิชา และกำหนดให้พนักงาน	0	ทุกครั้งเมื่อมีการอนุมัติให้ใช้จ่ายเงิน

จุดอ่อนหรือความเสี่ยงที่ต้องการควบคุม/ปรับปรุง (1)	วัตถุประสงค์ของการควบคุม (2)	จุดอ่อนของการควบคุมหรือความเสี่ยงที่ยังมีอยู่ (3)	งวดเวลา/เวลาที่พบจุดอ่อน (4)	การกำหนดแนวทางปรับปรุง (5)	กำหนดเสร็จ/ผู้รับผิดชอบ (6)	สถานการณ์ดำเนินการ* (7)	วิธีการติดตามและสรุปผลการดำเนินงานข้อคิดเห็น (8)
งบประมาณประจำปี	ประสิทธิภาพ และมีเงินใช้เพียงพอตลอดปีการศึกษา	วางแผนได้ล่วงหน้า เช่นการช่อมครุภัณฑ์ที่จำเป็นต้องใช้สำหรับการเรียนการสอน	คาดการณ์ล่วงหน้าได้และเป็นเงินจำนวนมาก	อย่างระมัดระวังและมีการบำรุงรักษาที่ดีและใช้เงินตามความจำเป็น	ธุรการเป็นผู้รับผิดชอบคอยตรวจเช็คจำนวนเงินที่มีอยู่		งบประมาณของภาควิชา

* สถานการณ์ดำเนินการ :

* = ดำเนินการแล้วเสร็จตามกำหนด

/ = ดำเนินการแล้วเสร็จล่าช้ากว่ากำหนด

X = ยังไม่ดำเนินการ

0 = อยู่ระหว่างการดำเนินการ

ภาคผนวก ก

ข้อมูลพื้นฐานสำหรับการประเมินภายใน คณะ/หน่วยงาน

ข้อมูล	ปีการศึกษา (ผลที่เกิดขึ้นจริง)					
	2548		2549		2550	
	แผน	ผล	แผน	ผล	แผน	ผล
ข้อมูลทั่วไป						
1. จำนวนกลุ่มสาขาวิชาที่เปิดสอนในสถาบัน (โปรดระบุรายละเอียด)				5		5
2. จำนวนและรายชื่อหลักสูตรที่เปิดสอน				5		5
2.1 จำนวนและรายชื่อหลักสูตรที่เปิดสอนระดับปริญญาตรี				2		2
2.2 จำนวนและรายชื่อหลักสูตรที่เปิดสอนระดับปริญญาโท				2		2
2.3 จำนวนและรายชื่อหลักสูตรที่เปิดสอนระดับปริญญาเอก				1		1
2.4 จำนวนหลักสูตรที่ได้มาตรฐานตามเกณฑ์ สกอ.				5		5
3. จำนวนอาจารย์ประจำทั้งหมด				20		20
3.1 อาจารย์ข้าราชการ				20		20
3.2 อาจารย์พนักงาน				-		-
3.3 อาจารย์สัญญาจ้าง (ตั้งแต่ 9 เดือนขึ้นไป)				-		-
4. วุฒิการศึกษาของอาจารย์ประจำทั้งหมด						
4.1 ปริญญาเอกหรือเทียบเท่า				15		15
4.2 ปริญญาโทหรือเทียบเท่า				5		5
4.3 ปริญญาตรีหรือเทียบเท่า				-		-
4.4 ต่ำกว่าปริญญาตรี				-		-
5. ตำแหน่งทางวิชาการของอาจารย์ประจำทั้งหมด						
5.1 ศาสตราจารย์				-		-
5.2 รองศาสตราจารย์				6		6
5.3 ผู้ช่วยศาสตราจารย์				9		9
5.4 อาจารย์				5		5

ข้อมูล	ปีการศึกษา (ผลที่เกิดขึ้นจริง)					
	2548		2549		2550	
	แผน	ผล	แผน	ผล	แผน	ผล
6. จำนวนอาจารย์ที่ปฏิบัติงานจริง				17		16
7. จำนวนบุคลากรสายสนับสนุนทั้งหมด(รวมนักวิจัย)				7		7
7.1 ข้าราชการ				6		6
7.2 พนักงาน				-		-
7.3 สัญญาจ้าง (ตั้งแต่ 9 เดือนขึ้นไป)				1		1
8. วุฒิการศึกษาของบุคลากรสายสนับสนุนทั้งหมด (รวมนักวิจัย)						
8.1 ปริญญาเอกหรือเทียบเท่า				-		-
8.2 ปริญญาโทหรือเทียบเท่า				1		1
8.3 ปริญญาตรีหรือเทียบเท่า				5		5
8.4 ต่ำกว่าปริญญาตรี				1		1
9. ตำแหน่ง/ทางวิชาชีพ/วิชาการของบุคลากรสายสนับสนุนทั้งหมด(รวมนักวิจัย)						
9.1 เชี่ยวชาญพิเศษ				-		-
9.2 เชี่ยวชาญ				-		-
9.3 ชำนาญการ				-		1
9.4 ปฏิบัติการ				6		5
10. จำนวนบุคลากรสายสนับสนุนที่ปฏิบัติงานจริง				7		7
11. จำนวนนักวิจัย						
11.1 ข้าราชการ				-		-
11.2 พนักงาน				-		-
11.3 สัญญาจ้าง (ตั้งแต่ 9 เดือนขึ้นไป)				-		-
12. วุฒิการศึกษาของนักวิจัยทั้งหมด						
12.1 ปริญญาเอกหรือเทียบเท่า				-		-
12.2 ปริญญาโทหรือเทียบเท่า				-		-
12.3 ปริญญาตรีหรือเทียบเท่า				-		-
12.4 ต่ำกว่าปริญญาตรี				-		-
13. ตำแหน่ง/ทางวิชาชีพ/วิชาการของนักวิจัยทั้งหมด				-		-
13.1 เชี่ยวชาญพิเศษ				-		-

ข้อมูล	ปีการศึกษา (ผลที่เกิดขึ้นจริง)					
	2548		2549		2550	
	แผน	ผล	แผน	ผล	แผน	ผล
13.2 เชี่ยวชาญ				-		-
13.3 ชำนาญการ				-		-
13.4 ปฏิบัติการ				-		-
14. จำนวนนักวิจัยที่ปฏิบัติงานจริง				-		-
15. จำนวนบุคลากรอื่นๆ						
15.1 โรงพยาบาล ม.อ.				-		-
15.2 โรงพยาบาลทันตกรรม				-		-
15.3 โรงเรียนสาธิต				-		-
15.4 PSU Lodge				-		-
16. จำนวนนักศึกษาทั้งหมด						
16.1 ระดับปริญญาตรี						
16.1.1 ภาคปกติ				1214 (นศ.ที่ ลงทะเบียน ทุกวิชา)		376 (นศ. แต่ละชั้น ปีที่ ลงทะเบียน)
16.1.2 ภาคพิเศษ				-		-
16.2 ระดับปริญญาโท						
16.2.1 ภาคปกติ				19		21
16.2.2 ภาคพิเศษ				-		-
16.3 ระดับปริญญาเอก						
16.3.1 ภาคปกติ				5		8
16.3.2 ภาคพิเศษ				-		-
17. ค่า FTES ระดับปริญญาตรี (ปีการศึกษา)						155.61
18. ค่า FTES ระดับปริญญาโทและเอก (หลังจากที่ปรับค่าแล้ว) (ปีการศึกษา)						43.37
19. ค่า FTES ระดับปริญญาตรี (ปีงบประมาณ)						194.55
20. ค่า FTES ระดับปริญญาโทและเอก (หลังจากที่ปรับค่าแล้ว) (ปีงบประมาณ)						19

ข้อมูล	ปีการศึกษา (ผลที่เกิดขึ้นจริง)					
	2548		2549		2550	
	แผน	ผล	แผน	ผล	แผน	ผล
21. บัณฑิตที่สำเร็จการศึกษาทั้งหมด						
21.1 ระดับปริญญาตรี						
21.1.1 ภาคปกติ				28		25
21.1.2 ภาคพิเศษ						
21.2 ระดับปริญญาโท						
21.2.1 ภาคปกติ						5
21.2.2 ภาคพิเศษ						
21.3 ระดับปริญญาเอก						
21.3.1 ภาคปกติ						1
21.3.2 ภาคพิเศษ						
องค์ประกอบที่ 1						
22. จำนวนตัวบ่งชี้ที่บรรลุเป้าหมาย				14		40
23. จำนวนตัวบ่งชี้ของการปฏิบัติงานทั้งหมด						42
องค์ประกอบที่ 2						
24. จำนวนบัณฑิตระดับปริญญาตรีที่ได้งานทำและประกอบอาชีพอิสระ ภายใน 1 ปี						-
25. จำนวนบัณฑิตระดับปริญญาตรีที่ได้ทำงาน ตรงสาขาที่สำเร็จการศึกษา						-
26. จำนวนของบัณฑิตที่ได้เงินเดือนเริ่มต้นเป็นไปตามเกณฑ์ กพ.						-
27. จำนวนนักศึกษาปัจจุบันและสำเร็จการศึกษาในรอบ 5 ปี ที่ผ่านมาที่ได้รับการประกาศเกียรติคุณยกย่องในด้านวิชาการ วิชาชีพ คุณธรรม จริยธรรมหรือรางวัลทางวิชาการหรือด้านอื่นที่เกี่ยวข้องกับคุณภาพบัณฑิตในระดับชาติ/นานาชาติ						3
28. จำนวนศิษย์เก่าที่สำเร็จการศึกษาในรอบ 5 ปีที่ผ่านมา						7
29. จำนวนนักศึกษาปริญญาตรีที่สำเร็จการศึกษาตามระยะเวลาที่กำหนดในหลักสูตร						25

ข้อมูล	ปีการศึกษา (ผลที่เกิดขึ้นจริง)					
	2548		2549		2550	
	แผน	ผล	แผน	ผล	แผน	ผล
30. จำนวนนักศึกษาปริญญาตรีที่ลงทะเบียนเรียนใน ชั้นปีที่ 1 (รหัสเดียวกับนักศึกษาที่สำเร็จการศึกษาในข้อ 29)						109
31. จำนวนอาจารย์ประจำที่เป็นที่ปรึกษาวิทยานิพนธ์						9
32. จำนวนอาจารย์ประจำที่มีคุณสมบัติเป็นที่ปรึกษา วิทยานิพนธ์						14
33. จำนวนวิทยานิพนธ์และงานวิชาการของนักศึกษาที่ ได้รับรางวัลในระดับชาติหรือระดับ นานาชาติในรอบ ปีที่ผ่านมา				1 (วิภาพร)		2
34. จำนวนวิทยานิพนธ์ทั้งหมด						6
34.1 วิทยานิพนธ์ระดับปริญญาโท				10		5
34.2 วิทยานิพนธ์ระดับปริญญาเอก						1
35. จำนวนจากวิทยานิพนธ์ที่ตีพิมพ์เผยแพร่						
35.1 บทความจากวิทยานิพนธ์ระดับปริญญาโทที่ ตีพิมพ์เผยแพร่				6		10
35.2 บทความจากวิทยานิพนธ์ระดับปริญญาเอกที่ ตีพิมพ์เผยแพร่				-		2
36. จำนวนสารนิพนธ์ปริญญาโททั้งหมด						-
37. จำนวนสารนิพนธ์ปริญญาโทที่ตีพิมพ์เผยแพร่						-
38. จำนวนนักศึกษาปริญญาโท Research Program						-
39. จำนวนนักศึกษาปริญญาเอก Research Program						-
40. จำนวนบัณฑิตที่สอบผ่านใบประกอบวิชาชีพ						-
41. จำนวนบัณฑิตที่เข้าสอบใบประกอบวิชาชีพทั้งหมด						-
องค์ประกอบที่ 3						
42. จำนวนของนักศึกษาระดับปริญญาตรีที่เข้าร่วม กิจกรรม/โครงการพัฒนานักศึกษา						
43. จำนวนนักศึกษาที่ปฏิบัติตามคุณธรรมจริยธรรมและ วินัยนักศึกษา						

ข้อมูล	ปีการศึกษา (ผลที่เกิดขึ้นจริง)					
	2548		2549		2550	
	แผน	ผล	แผน	ผล	แผน	ผล
องค์ประกอบที่ 4						
44. จำนวนงานวิจัย และงานสร้างสรรค์ที่ตีพิมพ์เผยแพร่ และ/หรือนำไปใช้ประโยชน์						
44.1 จำนวนงานวิจัย และงานสร้างสรรค์ที่ตีพิมพ์เผยแพร่ และ/หรือนำไปใช้ประโยชน์ของอาจารย์และนักวิจัย				16		19
44.2 จำนวนงานวิจัย และงานสร้างสรรค์ที่ตีพิมพ์เผยแพร่ และ/หรือนำไปใช้ประโยชน์ของบุคลากรสายสนับสนุน				-		-
45. จำนวนเงินสนับสนุนงานวิจัย และงานสร้างสรรค์ภายในสถาบัน				3838330		2492441.8
45.1 จำนวนเงินสนับสนุนงานวิจัยและงานสร้างสรรค์ภายในสถาบันของอาจารย์และนักวิจัย						2492441.8
45.2 จำนวนเงินสนับสนุนงานวิจัยและงานสร้างสรรค์ภายในสถาบันของบุคลากรสายสนับสนุน						20490
46. เงินสนับสนุนงานวิจัย และงานสร้างสรรค์จากภายนอกสถาบัน				5742914		6223283
46.1 จำนวนเงินสนับสนุนงานวิจัยและงานสร้างสรรค์จากภายนอกสถาบันของอาจารย์และนักวิจัย				4726496		6023283
46.2 จำนวนเงินสนับสนุนงานวิจัยและงานสร้างสรรค์จากภายนอกสถาบันของบุคลากรสายสนับสนุน				1016418		200000
47. จำนวนผู้ได้รับทุนทำวิจัยหรืองานสร้างสรรค์				17		16
47.1 จำนวนอาจารย์ประจำและนักวิจัยที่ได้รับทุนทำวิจัยหรือสร้างสรรค์				17		16
47.2 จำนวนบุคลากรสายสนับสนุนที่ได้รับทุนทำวิจัยและงานสร้างสรรค์				-		-

ข้อมูล	ปีการศึกษา (ผลที่เกิดขึ้นจริง)					
	2548		2549		2550	
	แผน	ผล	แผน	ผล	แผน	ผล
48. จำนวนผู้ที่ได้รับทุนทำวิจัยหรืองานสร้างสรรค์ภายในสถาบัน						
48.1 จำนวนอาจารย์ประจำและนักวิจัยที่ได้รับทุนทำวิจัยหรือสร้างสรรค์ภายในสถาบัน				9		16
48.2 จำนวนบุคลากรสายสนับสนุนที่ได้รับทุนทำวิจัยและงานสร้างสรรค์จากภายในสถาบัน				4		4
49. จำนวนผู้ที่ได้รับทุนทำวิจัยหรืองานสร้างสรรค์จากภายนอกสถาบัน						
49.1 จำนวนอาจารย์ประจำและนักวิจัยที่ได้รับทุนทำวิจัยหรือสร้างสรรค์จากภายนอกสถาบัน				13		16
49.2 จำนวนบุคลากรสายสนับสนุนที่ได้รับทุนทำวิจัยและงานสร้างสรรค์จากภายนอกสถาบัน				4		4
50. จำนวนงานวิจัยของอาจารย์และนักวิจัย				16		56
50.1. จำนวนงานวิจัยที่ตีพิมพ์ในวารสารระดับชาติ						1
50.2 จำนวนงานวิจัยที่ตีพิมพ์ในวารสารระดับนานาชาติ						19
51. จำนวนงานวิจัยของบุคลากรสายสนับสนุน						
51.1 จำนวนงานวิจัยที่ตีพิมพ์ในวารสารระดับชาติ						-
51.2 จำนวนงานวิจัยที่ตีพิมพ์ในวารสารระดับนานาชาติ						-
52. จำนวนอาจารย์และนักวิจัยที่ Active งานวิจัย				17		16
53. จำนวนโครงการวิจัยที่เบิกจ่ายจากเงินสะสมของกองทุนวิจัย						1
54. จำนวนเงินที่เบิกจ่ายจากเงินสะสมของกองทุนวิจัย						11111.11
55. จำนวนบทความวิจัยที่ได้รับการอ้างอิง(Citation) ใน Refereed Journal หรือในฐานข้อมูลระดับชาติหรือระดับนานาชาติ				8		19
55.1 จำนวนบทความวิจัยที่ได้รับการอ้างอิงของอาจารย์ประจำและนักวิจัยทั้งหมด				8		19

ข้อมูล	ปีการศึกษา (ผลที่เกิดขึ้นจริง)					
	2548		2549		2550	
	แผน	ผล	แผน	ผล	แผน	ผล
55.2 จำนวนบทความวิจัยที่ได้รับการอ้างอิงของบุคลากรสายสนับสนุนทั้งหมด						-
56. จำนวนผลงานวิจัยและงานสร้างสรรค์ที่ได้รับการจดทะเบียนทรัพย์สินทางปัญญา(สิทธิบัตร/อนุสิทธิบัตร/ลิขสิทธิ์)ในรอบ 5 ปีที่ผ่านมา (ชิ้นงาน)						-
องค์ประกอบที่ 5						
57. จำนวนกิจกรรม/โครงการบริการวิชาการและวิชาชีพที่ตอบสนองความต้องการของสังคม ชุมชน ประเทศชาติ และนานาชาติ				60		189
58. จำนวนอาจารย์ที่เป็นที่ปรึกษา เป็นกรรมการ วิทยานิพนธ์ภายนอกสถาบัน เป็นกรรมการวิชาการ และกรรมการวิชาชีพในระดับชาติหรือระดับนานาชาติ				4		8
59. ค่าใช้จ่าย และมูลค่าของสถาบันในการบริการ วิชาการและวิชาชีพเพื่อสังคม				452734		136471
60. จำนวนแหล่งให้บริการวิชาการและวิชาชีพที่ได้รับการยอมรับในระดับชาติหรือนานาชาติ						
61. รายรับของสถาบันในการให้บริการวิชาการ และ วิชาชีพในนามสถาบัน						
62. ค่าใช้จ่ายและมูลค่าที่บริการวิชาการผู้ด้อยโอกาส (ไม่รวมโรงพยาบาลและโรงพยาบาลทันตกรรม)						-
63. จำนวนบุคลากรสายสนับสนุนที่พิจารณาบทความ วิชาการ/เลื่อนระดับ						-
64. จำนวนแหล่งให้บริการวิชาการและวิชาชีพที่ได้รับการยอมรับในระดับชาติ						-
65. จำนวนแหล่งให้บริการวิชาการและวิชาชีพที่ได้รับการยอมรับในระดับนานาชาติ						-
66. รายรับของสถาบันในการให้บริการวิชาการและ วิชาชีพในนามสถาบัน						-

ข้อมูล	ปีการศึกษา (ผลที่เกิดขึ้นจริง)					
	2548		2549		2550	
	แผน	ผล	แผน	ผล	แผน	ผล
องค์ประกอบที่ 6						
67. จำนวนกิจกรรมในการอนุรักษ์ พัฒนา และสร้างเสริมเอกลักษณ์ ศิลปะและวัฒนธรรม						
68. ค่าใช้จ่าย และมูลค่าที่ใช้ในการอนุรักษ์พัฒนาและสร้างเสริมเอกลักษณ์ ศิลปะและวัฒนธรรม						
69. จำนวนวิทยานิพนธ์ด้านวัฒนธรรม						
องค์ประกอบที่ 7						
70. จำนวนอาจารย์ประจำที่ได้รับรางวัลผลงานวิชาการ/วิชาชีพ						1
71. จำนวนอาจารย์ประจำที่เข้าร่วมประชุมวิชาการ หรือนำเสนอผลงานวิชาการ ทั้งในประเทศและต่างประเทศ				16		20
72. จำนวนบุคลากรประจำสายสนับสนุนที่ได้รับการพัฒนาความรู้ และทักษะในวิชาชีพ ทั้งในประเทศและต่างประเทศ				6		6
73. จำนวนครั้งความไม่ปลอดภัยในชีวิตและทรัพย์สิน (ภายในมหาวิทยาลัย)				-		-
องค์ประกอบที่ 8						
74. สินทรัพย์ถาวร						
75. ค่าใช้จ่ายทั้งหมด						
76. งบดำเนินการที่ใช้จ่ายไปทั้งหมด						
77. เงินเหลือจ่ายสุทธิ						
78. เงินรายรับทั้งหมด (งบดำเนินการที่รับมาทั้งหมด)						
79. งบประมาณสำหรับการพัฒนาอาจารย์ทั้งในประเทศและต่างประเทศ						
80. ค่าใช้จ่ายทั้งหมดที่ใช้ในระบบห้องสมุด คอมพิวเตอร์ และศูนย์สารสนเทศ						
องค์ประกอบที่ 9						
81. จำนวนเงินที่ใช้ในระบบประกันคุณภาพ						

ข้อมูล	ปีการศึกษา (ผลที่เกิดขึ้นจริง)					
	2548		2549		2550	
	แผน	ผล	แผน	ผล	แผน	ผล
82. คะแนนเฉลี่ยผลการประเมินตนเอง						
องค์ประกอบที่ 10						
83. จำนวนนักศึกษาชั้นปีที่ 1 ที่มีภูมิลำเนาใน 14 จังหวัดภาคใต้ที่มหาวิทยาลัยเปิดโอกาสทางการศึกษา ให้เป็นพิเศษเฉพาะแก่สังคมและชุมชนภาคใต้						
84. จำนวนนักศึกษาชั้นปีที่ 1 ทั้งหมด						109
85. จำนวนโครงการที่คณะ/หน่วยงานร่วมมือกับ หน่วยงานต่างๆหรือกับสังคมและชุมชนเพื่อพัฒนา สังคมและชุมชนภาคใต้						
องค์ประกอบที่ 11						
86. รายวิชาที่เปิดสอนเป็นภาษาอังกฤษหรือ ภาษาต่างประเทศอื่น ๆ				10		10
87. จำนวนหลักสูตร Bilingual				-		-
88. จำนวนหลักสูตรที่สอนเป็นภาษาอังกฤษ/ International Programs				1		1
89. จำนวน Joint-degree Programs				-		-
90. จำนวนชาวต่างประเทศที่มาเยือนหรือปฏิบัติงานที่ มหาวิทยาลัย						1
91. จำนวนนักศึกษาชาวต่างประเทศที่มาฝึกงานทำวิจัย หรือศึกษาที่มหาวิทยาลัย ในทุกลักษณะ				-		-
92. จำนวน Co-advisors ที่เป็นชาวต่างประเทศ				6		6
93. จำนวนบุคลากร/นักศึกษาของมหาวิทยาลัยที่ไป ต่างประเทศ				-		4
94. จำนวนบุคลากรของมหาวิทยาลัย ที่เป็น Advisors/Co-advisors ให้สถาบันในต่างประเทศ				-		-
95. จำนวนโครงการวิจัยที่ทำร่วมกับชาวต่างประเทศ (Joint Research)				-		-
96. จำนวนโครงการ/กิจกรรมที่ทำร่วมกับต่างประเทศ				-		-

ข้อมูล	ปีการศึกษา (ผลที่เกิดขึ้นจริง)					
	2548		2549		2550	
	แผน	ผล	แผน	ผล	แผน	ผล
97. จำนวน โครงการและผู้เข้าร่วม โครงการพัฒนา สมรรถนะสากลของนักศึกษาและบุคลากร				-		-
98. จำนวน Joint Publication				-		-
99. จำนวนนักศึกษาที่ทำวิทยานิพนธ์ (Thesis) ต่างประเทศ				-		-

ภาคผนวก ข			
ตาราง ส 1 ตารางสรุปการประเมินตามองค์ประกอบคุณภาพเฉพาะตัวของ สกอ.			
ประเภทสถาบัน <input type="checkbox"/> เน้นวิจัย <input type="checkbox"/> เน้นพัฒนาสังคม <input type="checkbox"/> เน้นพัฒนาศิลปะและวัฒนธรรม <input type="checkbox"/> เน้นเฉพาะผลิตบัณฑิต			
องค์ประกอบคุณภาพ	เป้าหมาย	ผลการดำเนินงาน	คะแนนการประเมิน (ตามเกณฑ์ สกอ.)
องค์ประกอบที่ 1			
ตัวบ่งชี้ที่ 1.1	7	7	3
ตัวบ่งชี้ที่ 1.2	90-100	95.23	3
เฉลี่ยคะแนนองค์ประกอบที่ 1	2		3
องค์ประกอบที่ 2			
ตัวบ่งชี้ที่ 2.1			
ตัวบ่งชี้ที่ 2.2	6	7	3
ตัวบ่งชี้ที่ 2.3	5	5	
ตัวบ่งชี้ที่ 2.4	5.99	6.22	3
ตัวบ่งชี้ที่ 2.5	60	100	3
ตัวบ่งชี้ที่ 2.6	70	100	3
ตัวบ่งชี้ที่ 2.7			
ตัวบ่งชี้ที่ 2.8	5	3	2
ตัวบ่งชี้ที่ 2.9			
ตัวบ่งชี้ที่ 2.10			
ตัวบ่งชี้ที่ 2.11			
ตัวบ่งชี้ที่ 2.12	44.44		
ตัวบ่งชี้ที่ 2.13			
เฉลี่ยคะแนนองค์ประกอบที่ 2	6		2.33
องค์ประกอบที่ 3			
ตัวบ่งชี้ที่ 3.1	-	-	-
ตัวบ่งชี้ที่ 3.2	-	-	-
เฉลี่ยคะแนนองค์ประกอบที่ 3			

องค์ประกอบคุณภาพ	เป้าหมาย	ผลการดำเนินงาน	คะแนนการประเมิน
			(ตามเกณฑ์ สกอ.)
องค์ประกอบที่ 4			
ตัวบ่งชี้ที่ 4.1	-	-	-
ตัวบ่งชี้ที่ 4.2	-	-	-
ตัวบ่งชี้ที่ 4.3	235000	544920	3
ตัวบ่งชี้ที่ 4.4	110	350	3
ตัวบ่งชี้ที่ 4.5	58750	155778	3
เฉลี่ยคะแนนองค์ประกอบที่ 4	3		3
องค์ประกอบที่ 5			
ตัวบ่งชี้ที่ 5.1	-	7	-
ตัวบ่งชี้ที่ 5.2	25	40	3
ตัวบ่งชี้ที่ 5.3	30	1181.25	3
ตัวบ่งชี้ที่ 5.4	85	100	3
ตัวบ่งชี้ที่ 5.5	7500	8529.44	3
เฉลี่ยคะแนนองค์ประกอบที่ 5	4		3
องค์ประกอบที่ 6			
ตัวบ่งชี้ที่ 6.1	-	-	-
ตัวบ่งชี้ที่ 6.2	-	-	-
ตัวบ่งชี้ที่ 6.3	-	-	-
เฉลี่ยคะแนนองค์ประกอบที่ 6			
องค์ประกอบที่ 7			
ตัวบ่งชี้ที่ 7.1	5	5	3
ตัวบ่งชี้ที่ 7.2	4	4	3
ตัวบ่งชี้ที่ 7.3	4	5	3
ตัวบ่งชี้ที่ 7.4	4	6	3
ตัวบ่งชี้ที่ 7.5	3	5	3
ตัวบ่งชี้ที่ 7.6		3	
ตัวบ่งชี้ที่ 7.7	2	5	3

องค์ประกอบคุณภาพ	เป้าหมาย	ผลการดำเนินงาน	คะแนนการประเมิน
			(ตามเกณฑ์ สกอ.)
ตัวบ่งชี้ที่ 7.8	5	5	3
ตัวบ่งชี้ที่ 7.9	8	8	3
เฉลี่ยคะแนนองค์ประกอบที่ 7	8		3
องค์ประกอบที่ 8			
ตัวบ่งชี้ที่ 8.1	-	-	-
ตัวบ่งชี้ที่ 8.2	-	-	-
เฉลี่ยคะแนนองค์ประกอบที่ 8			
องค์ประกอบที่ 9			
ตัวบ่งชี้ที่ 9.1	-	-	-
ตัวบ่งชี้ที่ 9.2	-	-	-
ตัวบ่งชี้ที่ 9.3	-	-	-
เฉลี่ยคะแนนองค์ประกอบที่ 9			

ภาคผนวก ค			
ตาราง ส 2 ตารางสรุปการประเมินตามมาตรฐานการอุดมศึกษาเฉพาะตัวบ่งชี้ของ สกอ.			
ประเภทสถาบัน <input checked="" type="checkbox"/> เน้นวิจัย <input type="checkbox"/> เน้นพัฒนาสังคม <input type="checkbox"/> เน้นพัฒนาศิลปะและวัฒนธรรม <input type="checkbox"/> เน้นเฉพาะผลิตบัณฑิต			
มาตรฐานการอุดมศึกษา	เป้าหมาย	ผลการดำเนินงาน	คะแนนการประเมิน (ตามเกณฑ์สกอ.)
มาตรฐานที่ 1 ด้านคุณภาพบัณฑิต			
ตัวบ่งชี้ที่ 2.9	-	-	-
ตัวบ่งชี้ที่ 2.10	-	-	-
ตัวบ่งชี้ที่ 2.11	-	-	-
ตัวบ่งชี้ที่ 2.12	-	-	-
เฉลี่ยคะแนนมาตรฐานที่ 1			
มาตรฐานที่ 2 ด้านการบริหารจัดการอุดมศึกษา			
มาตรฐานที่ 2 ก. ด้านธรรมาภิบาลของการบริหารการอุดมศึกษา			
ตัวบ่งชี้ที่ 1.1	7	7	3
ตัวบ่งชี้ที่ 1.2	90-100	95.23	3
ตัวบ่งชี้ที่ 2.7	-	-	-
ตัวบ่งชี้ที่ 7.1	5	5	3
ตัวบ่งชี้ที่ 7.2	4	4	3
ตัวบ่งชี้ที่ 7.4	5	5	3
ตัวบ่งชี้ที่ 7.5	3	3	3
ตัวบ่งชี้ที่ 7.6	-	-	-
ตัวบ่งชี้ที่ 7.7	2	2	3
ตัวบ่งชี้ที่ 7.8	5	5	3
ตัวบ่งชี้ที่ 7.9	8	8	3
ตัวบ่งชี้ที่ 8.1	-	-	-
ตัวบ่งชี้ที่ 8.2	-	-	-
ตัวบ่งชี้ที่ 9.1	-	-	-
ตัวบ่งชี้ที่ 9.2	-	-	-
ตัวบ่งชี้ที่ 9.3	-	-	-

มาตรฐานการอุดมศึกษา	เป้าหมาย	ผลการดำเนินงาน	คะแนนการประเมิน
			(ตามเกณฑ์สกอ.)
เฉลี่ยคะแนนมาตรฐานที่ 2 ก	9		3
มาตรฐานที่ 2 ข. ด้านพันธกิจของการบริหารการอุดมศึกษา			
ตัวบ่งชี้ที่ 2.1	-	-	-
ตัวบ่งชี้ที่ 2.2	6	7	3
ตัวบ่งชี้ที่ 2.3	5	5	-
ตัวบ่งชี้ที่ 2.4	5.99	6.22	3
ตัวบ่งชี้ที่ 2.5	60	100	3
ตัวบ่งชี้ที่ 2.6	70	100	3
ตัวบ่งชี้ที่ 2.8	5	3	2
ตัวบ่งชี้ที่ 2.13	-	-	-
(ตัวบ่งชี้เฉพาะสถาบันเน้นวิจัย)			
ตัวบ่งชี้ที่ 3.1	-	-	-
ตัวบ่งชี้ที่ 3.2	-	-	-
ตัวบ่งชี้ที่ 4.1	-	-	-
ตัวบ่งชี้ที่ 4.3	235000	544920	3
ตัวบ่งชี้ที่ 4.4	110	350	3
ตัวบ่งชี้ที่ 4.5	58750	155778	3
(ตัวบ่งชี้เฉพาะสถาบันเน้นวิจัย)			
ตัวบ่งชี้ที่ 5.1	-	-	-
ตัวบ่งชี้ที่ 5.2	25	40	3
ตัวบ่งชี้ที่ 5.3	30	1181.25	3
ตัวบ่งชี้ที่ 5.4	85	100	3
ตัวบ่งชี้ที่ 5.5	7500	8529.44	3
(ตัวบ่งชี้เฉพาะสถาบันเน้นการพัฒนาสังคม)			
ตัวบ่งชี้ที่ 6.1	-	-	-
ตัวบ่งชี้ที่ 6.2	-	-	-

มาตรฐานการอุดมศึกษา	เป้าหมาย	ผลการดำเนินงาน	คะแนนการประเมิน
			(ตามเกณฑ์สกอ.)
(ตัวบ่งชี้เฉพาะสถาบันเน้นการพัฒนาศิลปะและวัฒนธรรม)			
ตัวบ่งชี้ที่ 6.3	-	-	-
(ตัวบ่งชี้เฉพาะสถาบันเน้นพัฒนาศิลปะและวัฒนธรรม)			
เฉลี่ยคะแนนมาตรฐานที่ 2 ข	12		2.92
มาตรฐานที่ 3 ด้านการสร้างและพัฒนาสังคม ฐานความรู้และสังคมแห่งการเรียนรู้			
ตัวบ่งชี้ที่ 4.2	-	-	-
ตัวบ่งชี้ที่ 7.3	4	5	3
เฉลี่ยคะแนนมาตรฐานที่ 3	1		3
เฉลี่ยคะแนนรวมทุกตัวบ่งชี้	22		8.92
ของทุกมาตรฐาน			