



รายงานประจำปีการประเมินคุณภาพการศึกษา
ปีการศึกษา 2550 / ปีงบประมาณ 2550

สำนักงานเลขานุการ คณะเภสัชศาสตร์
มหาวิทยาลัยสงขลานครินทร์

ช่วงเวลาการรายงาน

1 มิถุนายน 2550 – 31 พฤษภาคม 2551

คำนำ

รายงานประจำปีการประเมินคุณภาพการศึกษา สำนักงานเลขาธิการคณะเภสัชศาสตร์ได้จัดทำขึ้นเพื่อใช้เป็นเอกสารและหลักฐานในการดำเนินการประเมินคุณภาพของหน่วยงาน ทั้งนี้เพื่อให้มีการนำระบบการประกันคุณภาพมาใช้ในการพัฒนางานทุกงานในสำนักงานเลขาธิการ คณะเภสัชศาสตร์ ตามนโยบายของคณะเภสัชศาสตร์ มหาวิทยาลัยสงขลานครินทร์

สำนักงานเลขาธิการคณะเภสัชศาสตร์ได้จัดทำรายงานฉบับนี้ ตามแนวทางของมหาวิทยาลัย โดยกำหนดระยะเวลาในการประเมินตนเอง ระหว่างวันที่ 1 มิถุนายน 2550 – 31 พฤษภาคม 2551

รายงานประจำปีการประเมินคุณภาพการศึกษา ฉบับนี้สำเร็จลงได้ด้วยความร่วมมือจากบุคลากรในงานต่างๆ ของสำนักงานเลขาธิการคณะฯ เป็นอย่างดี ในการจัดทำข้อมูลตลอดจนข้อคิดเห็นและข้อเสนอแนะที่เป็นประโยชน์ต่อการพัฒนางานและนำมารวบรวมจัดทำเป็นเอกสารที่จะรับการตรวจสอบจากคณะกรรมการตรวจสอบคุณภาพภายในของคณะต่อไป

(นายสมคิด อรัญตร)

รักษาการในตำแหน่งเลขาธิการคณะเภสัชศาสตร์

26 มิถุนายน 2551

สารบัญ

	หน้า
ปก	i
คำนำ	ii
สารบัญ	iii
บทที่ 1 ข้อมูลเบื้องต้นของสำนักงานเลขาธิการคณะ ความเป็นมา : บทบาทหน้าที่ของสำนักงานเลขาธิการคณะ รายชื่อผู้บริหารและบุคลากร วัตถุประสงค์และ/หรือภารกิจหลัก วิสัยทัศน์สำนักงานเลขาธิการคณะ พันธกิจของสำนักงานเลขาธิการคณะ แผนภูมิโครงสร้างการบริหาร แผนภูมิโครงสร้างองค์กร	1 1 2 4 4 4 5 6
บทที่ 2 บทสรุปสำหรับผู้บริหาร สรุปผลการประเมินตามองค์ประกอบ ตารางแสดงผลการดำเนินงานและผลการประเมินตามองค์ประกอบและตัวบ่งชี้	7 9 10
บทที่ 3 ผลการดำเนินงานประจำปีการศึกษา 2550 รายงานผลการดำเนินงานและกิจกรรมต่างๆ ของสำนักงานเลขาธิการ คณะเภสัชศาสตร์ ในรอบปี การศึกษา 2550 องค์ประกอบที่ 1 ปรัชญา ปณิธาน วัตถุประสงค์ และแผนดำเนินการ ตัวบ่งชี้ 1.2 ร้อยละของการบรรลุเป้าหมายตามตัวบ่งชี้ของการปฏิบัติงานที่กำหนด องค์ประกอบที่ 2 การเรียน การสอน และคุณภาพบัณฑิต ตัวบ่งชี้ 2.4 จำนวนนักศึกษาเต็มเวลาเทียบเท่าต่อจำนวนอาจารย์ประจำ ตัวบ่งชี้ 2.5 ร้อยละของอาจารย์ประจำที่มีวุฒิปริญญาตรี ปริญญาโท ปริญญาเอกหรือ เทียบเท่าต่ออาจารย์ประจำ ตัวบ่งชี้ 2.6 สัดส่วนของอาจารย์ประจำที่ดำรงตำแหน่งอาจารย์ ผู้ช่วยศาสตราจารย์ รอง ศาสตราจารย์และศาสตราจารย์ ตัวบ่งชี้ 2.7 มีกระบวนการส่งเสริมการปฏิบัติตามจรรยาบรรณวิชาชีพของอาจารย์	19 19 20 20 21 21 22 23 24
องค์ประกอบที่ 6 การทำนุบำรุงศิลปวัฒนธรรม ตัวบ่งชี้ 6.1 มีระบบและกลไกในการทำนุบำรุงศิลปวัฒนธรรม	25 25

	หน้า	
ตัวบ่งชี้ 6.2	ร้อยละของโครงการ/กิจกรรมในการอนุรักษ์พัฒนา และสร้างเสริมเอกลักษณ์ศิลปะและวัฒนธรรมต่อจำนวนนักศึกษาในระดับปริญญาตรีภาคปกติทั้งหมด	26
ตัวบ่งชี้ 6.3	ร้อยละของค่าใช้จ่ายและมูลค่าที่ใช้ในการอนุรักษ์ พัฒนาและสร้างเสริมเอกลักษณ์ ศิลปะและวัฒนธรรมต่อบำเหน็จการ	27
สรุปผลการวิเคราะห์ตนเอง (SWOT Analysis)		28
องค์ประกอบที่ 7 การบริหารและการจัดการ		29
ตัวบ่งชี้ 7.1	สถานสถาบันใช้หลักธรรมาภิบาลในการบริหารจัดการและสามารถผลักดันสถาบันให้แข่งขันได้ในระดับสากล	29
ตัวบ่งชี้ 7.2	ภาวะผู้นำของผู้บริหารทุกระดับของสถาบัน	30
ตัวบ่งชี้ 7.3	มีการพัฒนาสถาบันสู่องค์การเรียนรู้	31
ตัวบ่งชี้ 7.4	มีระบบและกลไกในการบริหารทรัพยากรบุคคลเพื่อพัฒนาและธำรงรักษาไว้ให้บุคลากรมีคุณภาพและประสิทธิภาพ	32
ตัวบ่งชี้ 7.5	ศักยภาพของระบบฐานข้อมูลเพื่อการบริหาร การเรียนการสอน และการวิจัย	33
ตัวบ่งชี้ 7.6	ระดับความสำเร็จในการเปิดโอกาสให้บุคคลภายนอกเข้ามามีส่วนร่วมในการพัฒนาสถาบันอุดมศึกษา	34
ตัวบ่งชี้ 7.7	ร้อยละของอาจารย์ประจำและนักวิจัยที่ได้รับรางวัลผลงานทางวิชาการหรือวิชาชีพในระดับชาติหรือนานาชาติ	35
ตัวบ่งชี้ 7.8	มีการนำระบบบริหารความเสี่ยงมาใช้ในกระบวนการบริหารการศึกษา	36
ตัวบ่งชี้ 7.9	ระดับความสำเร็จของการถ่ายทอดตัวบ่งชี้และเป้าหมายของระดับองค์กรสู่ระดับบุคคล	37
ตัวบ่งชี้ 7.10	ร้อยละของอาจารย์ประจำที่เข้าร่วมประชุมวิชาการหรือนำเสนอผลงานวิชาการทั้งในประเทศและต่างประเทศ	38
ตัวบ่งชี้ 7.11	งบประมาณสำหรับการพัฒนาอาจารย์ทั้งในประเทศและต่างประเทศต่ออาจารย์ประจำทั้งหมด	39
ตัวบ่งชี้ 7.12	ร้อยละของบุคลากรประจำสายสนับสนุนที่ได้รับการพัฒนาความรู้และทักษะในวิชาชีพ ทั้งในประเทศและต่างประเทศ	40
ตัวบ่งชี้ 7.13	กิจกรรม 5 ส/กิจกรรมคุณภาพอื่นๆ	41
ตัวบ่งชี้ 7.14	จำนวนครั้งความไม่ปลอดภัยในชีวิตและทรัพย์สิน (ภายในมหาวิทยาลัย)	42
สรุปผลการวิเคราะห์ตนเอง (SWOT Analysis)		43

	หน้า
องค์ประกอบที่ 8 การเงินและงบประมาณ	44
ตัวบ่งชี้ 8.1 มีระบบและกลไกในการจัดสรร การวิเคราะห์ค่าใช้จ่าย การตรวจสอบ การเงินและงบประมาณอย่างมีประสิทธิภาพ	44
ตัวบ่งชี้ 8.2 มีการใช้ทรัพยากรภายในและภายนอกสถาบันร่วมกัน	45
ตัวบ่งชี้ 8.3 สิ้นทรัพย์ถาวรต่อจำนวนนักศึกษาเต็มเวลาเทียบเท่า	46
ตัวบ่งชี้ 8.4 ค่าใช้จ่ายทั้งหมดต่อจำนวนนักศึกษาเต็มเวลาเทียบเท่า (ร้อยละของเกณฑ์ ปกติ)	47
ตัวบ่งชี้ 8.5 ร้อยละของเงินเหลือจ่ายสุทธิต่อบำเพ็ญการ (ร้อยละของงบดำเนินการ)	48
ตัวบ่งชี้ 8.6 ค่าใช้จ่ายทั้งหมดที่ใช้ในระบบห้องสมุด คอมพิวเตอร์ และศูนย์สารสนเทศ ต่อนักศึกษาเต็มเวลาเทียบเท่า	49
สรุปผลการวิเคราะห์ตนเอง (SWOT Analysis)	50
องค์ประกอบที่ 9 ระบบและกลไกการประกันคุณภาพ	51
ตัวบ่งชี้ 9.1 มีระบบและกลไกการประกันคุณภาพภายในที่เป็นส่วนหนึ่งของกระบวนการ บริหารการศึกษา	51
ตัวบ่งชี้ 9.3 ระดับความสำเร็จของการประกันคุณภาพภายใน	52
ตัวบ่งชี้ 9.4 มีระบบการรวบรวมข้อมูลที่ได้รับการตรวจสอบที่ถูกต้องและทันเวลา	53
สรุปผลการวิเคราะห์ตนเอง (SWOT Analysis)	54
องค์ประกอบที่ 11 วิเทศสัมพันธ์	55
ตัวบ่งชี้ 11.5 จำนวนชาวต่างประเทศที่มาเยือนหรือปฏิบัติงานที่มหาวิทยาลัย	55
ตัวบ่งชี้ 11.6 จำนวนนักศึกษาชาวต่างประเทศที่มาฝึกงาน ทำวิจัย หรือศึกษาที่ มหาวิทยาลัยในทุกลักษณะ	56
ตัวบ่งชี้ 11.8 จำนวนบุคลากร/นักศึกษาของมหาวิทยาลัยที่ไปต่างประเทศ	57
ตัวบ่งชี้ 11.11 จำนวนโครงการ/กิจกรรมที่ทำร่วมกับต่างประเทศ	58
ตัวบ่งชี้ 11.12 จำนวนโครงการและผู้เข้าร่วมโครงการพัฒนาสมรรถนะสากลของนักศึกษา และบุคลากร (ด้านภาษาต่างประเทศ)	59
สรุปผลการวิเคราะห์ตนเอง (SWOT Analysis)	60
บทที่ 4 แนวทางการพัฒนาและผลการพัฒนาตามรายงานผลการประเมินคุณภาพของปีที่ผ่านมา	61
บทที่ 5 แผนการปรับปรุงแก้ไขความเสี่ยงหรือจุดอ่อนที่สำคัญ ประจำปีการศึกษา 2550	62
ภาคผนวก ก	64
ภาคผนวก ข	67

บทที่ 1

ข้อมูลเบื้องต้นของสำนักงานเลขาธิการคณะ

ความเป็นมา

สำนักงานเลขาธิการ เป็นหน่วยงานหนึ่งที่สำนักงานเลขาธิการคณะรัฐมนตรี ได้ประกาศไว้ในราชกิจจานุเบกษา ฉบับประกาศทั่วไป เล่มที่ 116 ตอนที่ 76 ลงวันที่ 23 กันยายน 2542

สำนักงานเลขาธิการ เป็นส่วนหนึ่งของหน่วยงานในคณะเภสัชศาสตร์ ทำหน้าที่ส่งเสริม สนับสนุน การกิจของคณะฯ ทั้ง 4 ด้าน คือ ด้านผลิตบัณฑิต การวิจัย บริการวิชาการแก่สังคม และทำนุบำรุง ศิลปวัฒนธรรม ให้บรรลุตามวัตถุประสงค์ขององค์กร ภารกิจหลักของสำนักงานเลขาธิการ คือ ดำเนินการ ด้านบริหาร การจัดการให้ได้มาซึ่งทุก ๆ อย่างที่จำเป็นใช้เพื่อก่อให้เกิดการจัดการเรียนการสอนที่สมบูรณ์แบบ มีประสิทธิภาพ เสริมสร้างให้งานวิจัย งานบริการวิชาการแก่สังคม รวมทั้งงานส่งเสริมศิลปวัฒนธรรม ดำเนิน ไปได้อย่างมีประสิทธิภาพ ประสิทธิผล ซึ่งประกอบด้วยหน่วยงานดังนี้

1. งานบริหารและธุรการ ประกอบด้วย หน่วยงานภายใน 3 หน่วย คือ
 - 1.1 หน่วยสารบรรณ
 - 1.2 หน่วยการเจ้าหน้าที่
 - 1.3 หน่วยอาคารสถานที่และยานพาหนะ
2. งานบริการการศึกษา ประกอบด้วย หน่วยงานภายใน 4 หน่วย คือ
 - 2.1 หน่วยทะเบียนและประเมินผล
 - 2.2 หน่วยส่งเสริมและพัฒนาวิชาการ
 - 2.3 หน่วยกิจการนักศึกษา
 - 2.4 หน่วยโสตทัศนศึกษา

} ปัจจุบันแบ่งโครงสร้างเป็นการภายในจัดตั้งเป็นฝ่ายเทคโนโลยีการศึกษา*
3. งานคลังและพัสดุ ประกอบด้วย หน่วยงานภายใน 2 หน่วย คือ
 - 3.1 หน่วยคลัง
 - 3.2 หน่วยพัสดุ
4. งานนโยบายและแผน ประกอบด้วย หน่วยงานภายใน 2 หน่วย คือ
 - 4.1 หน่วยประกันคุณภาพ*
 - 4.2 หน่วยวิเทศสัมพันธ์*
5. ฝ่ายพัฒนาบุคลากรและสารสนเทศ*

* หน่วยงานที่จัดตั้งขึ้นเป็นการภายใน

ผู้บริหารและบุคลากร สำนักงานเลขาธิการคณะเภสัชศาสตร์ มีบุคลากรทั้งสิ้น 45 คน

- ข้าราชการตำแหน่งประเภททั่วไปวิชาชีพเฉพาะหรือเชี่ยวชาญเฉพาะ จำนวน 22 คน
- ลูกจ้างประจำ จำนวน 15 คน
- พนักงานเงินรายได้ จำนวน 7 คน
- พนักงานมหาวิทยาลัย จำนวน 1 คน

รายชื่อผู้บริหารและบุคลากร

เลขาธิการคณะ

- | | | |
|-------------|----------|---|
| 1. นายสมคิด | อรรถบุตร | เจ้าหน้าที่บริหารงานทั่วไป 7
(หัวหน้างานบริหารและธุรการ)
รักษาการในตำแหน่งเลขาธิการคณะเภสัชศาสตร์ |
|-------------|----------|---|

งานบริหารและธุรการ

- | | | |
|-----------------|--------------|--|
| 1. นายอำนาจ | ทองน้อย | บุคลากร 6 |
| 2. นางภาวิตา | กุลสิริวิชัย | เจ้าหน้าที่บริหารงานทั่วไป 6 |
| 3. นายอมร | ยุทธวงศ์ | ช่างเทคนิค 5 |
| 4. นางเลขา | แก้วสด | ผู้ปฏิบัติงานบริหาร 4 |
| 5. นางสาวนุสรุา | สุวรรณมณี | นักวิชาการอุดมศึกษา (พนักงานมหาวิทยาลัย) |

งานคลังและพัสดุ

- | | | |
|-----------------|--------------|---|
| 1. นางลัดดาวรรณ | เกื้อเกต | เจ้าหน้าที่บริหารงานการเงินและบัญชี 7
(หัวหน้างานคลังและพัสดุ) |
| 2. นางเมตตา | ศรีบุษย์ | นักวิชาการเงินและบัญชี 6 |
| 3. นางนทมน | พิชญาภรณ์ | นักวิชาการพัสดุ ชำนาญการ 8 |
| 4. นางสมใจ | สุวรรณกำเนิด | นักวิชาการเงินและบัญชี 6 |
| 5. นางพรทิพย์ | บัวเทพ | นักวิชาการพัสดุ 6 |
| 6. นางจิรวรรณ | พรหมสกุล | ผู้ปฏิบัติงานบริหาร 4 |

งานนโยบายและแผน

- | | | |
|-----------------|---------|----------------------------|
| 1. นางสาวสมหมาย | สุขแจ่ม | นักวิเคราะห์นโยบายและแผน 6 |
|-----------------|---------|----------------------------|

งานบริการการศึกษา

- | | | |
|-------------|-------------|---|
| 1. นางดรุณี | สุวรรณชวลิต | นักวิชาการศึกษา 7
(หัวหน้างานบริการการศึกษา) |
| 2. นางภานุช | อิสโม | นักวิชาการศึกษา 6 |

3. นางสุวณีย์ เพชรชุกุล ผู้ปฏิบัติงานบริหาร 5

ฝ่ายเทคโนโลยีการศึกษาและกิจการนักศึกษา (หน่วยงานที่จัดตั้งขึ้นเป็นการภายใน)

1. นายอภิเดช เลนุกุล นักวิชาการศึกษา ชำนาญการ 8
 2. นายชลิตย์ เภามี นักวิชาการโสตทัศนศึกษา ชำนาญการ 8
 3. นายณรงค์ ผ่องสะอาด ผู้ปฏิบัติงานโสตทัศนศึกษา 3

ฝ่ายพัฒนาบุคลากรและสารสนเทศ (หน่วยงานที่จัดตั้งขึ้นเป็นการภายใน)

1. นางสมศรี พูนพัฒนสุข เจ้าหน้าที่บริหารงานทั่วไป 6
 2. นายศิริพงษ์ ศิริวรรณ นักวิชาการศึกษา 6
 3. นางสาวสิริพันธุ์ คนสุภาพ นักวิชาการคอมพิวเตอร์ 6
 4. นายสุรียา แก้วแสงเรือง ผู้ปฏิบัติงานวิทยาศาสตร์ 4

ลูกจ้างประจำ

1. นายบุญโชค ยกถาวร คนงานเกษตร
 2. นายนิยม ตราสวัสดิ์ พนักงานบริการอัดสำเนา
 3. นางนิสา สุวรรณขำ แม่บ้าน
 4. นายประสิทธิ์ ราษฎร์ คนสวน
 5. นายประจวบ ชูบัณฑิตย์ นักการภารโรง
 6. นายจิต โอไวยะ นักการภารโรง
 7. นายจาม ชูบัณฑิตย์ คนงานห้องทดลอง
 8. นางวัชรี ชังคะจิตร พนักงานเก็บเอกสาร
 9. นางสาวโสภา ช่วยแทน พนักงานพิมพ์ดีดชั้น 1
 10. นางสมปอง นามะม่วง พนักงานเก็บเอกสาร
 11. นายอนิรุจน์ แก้วชะวงส์ พนักงานขยายเสียง
 12. นายพนม นิลโกสีย์ พนักงานขับรถยนต์
 13. นายสุทธิชัย ทิพย์ศรีนิมิต พนักงานขับรถยนต์
 14. นายวัชรี สุขวิไล พนักงานขับรถยนต์
 15. นายสุนทร ทองเพชรคง ลูกมือช่าง

พนักงานเงินรายได้ (เดิมลูกจ้างชั่วคราวเงินรายได้ คณะเภสัชศาสตร์)

1. นางสาวพรศิริ บุญสนอง นักวิชาการศึกษา
 2. นางปวีณ์นุช ชูทอง นักวิชาการศึกษา
 3. นางสาวศศิธร อินทะศรี นักวิชาการอุดมศึกษา
 4. นางสาวสุวรรณา สุขสุวรรณ นักวิชาการอุดมศึกษา

5. นายอุทวรรต แก้วชะวงศ์ พนักงานขับรถยนต์

ลูกจ้างชั่วคราวเงินงบประมาณ

1. นางสาวศุภินี ศรีสวัสดิ์ นักวิชาการคอมพิวเตอร์
2. นางสาวสุรียรัตน์ เลิศบุรณฉัตร นักวิชาการคอมพิวเตอร์

วัตถุประสงค์และ/หรือภารกิจหลัก

วิสัยทัศน์ของคณะเภสัชศาสตร์

เป็นสถาบันชั้นนำทางเภสัชศาสตร์ในภูมิภาคอาเซียน ซึ่งทำหน้าที่สร้างบัณฑิต และเอื้อประโยชน์ต่อชุมชนโดยมีการวิจัยเป็นฐาน

พันธกิจของคณะเภสัชศาสตร์

1. พัฒนาองค์ความรู้ และสร้างผลงานวิชาการ งานวิจัยที่มีคุณภาพและเป็นประโยชน์ต่อการเรียน การสอน และการบริการวิชาการ
2. ผลิตบุคลากรทางเภสัชศาสตร์ในระดับปริญญาตรีและสูงกว่าปริญญาตรีที่มีคุณภาพ มีความรู้ความสามารถ มีคุณธรรม จริยธรรม และเป็นพลเมืองดี มีจิตสำนึกสาธารณะและสมรรถนะสากล เพื่อตอบสนองต่อความต้องการของสังคมและประเทศ
3. บริการวิชาการด้านเภสัชศาสตร์แก่สังคมในรูปแบบต่างๆ ได้แก่การผลิต การวิเคราะห์และการวิจัยเภสัชภัณฑ์ ให้บริการด้านยาและผลิตภัณฑ์ สุขภาพ ให้คำปรึกษา ให้ข้อมูลความรู้ด้านเภสัชภัณฑ์ และเภสัชกรรมคลินิก
4. พัฒนาศักยภาพวิชาชีพเภสัชกรรมให้มีบทบาทในการพัฒนาระบบงานสาธารณสุขของประเทศ เพื่อคุณภาพชีวิตที่ดีของประชาชน
5. ทำนุบำรุงศิลปวัฒนธรรม และอนุรักษ์ภูมิปัญญาไทย

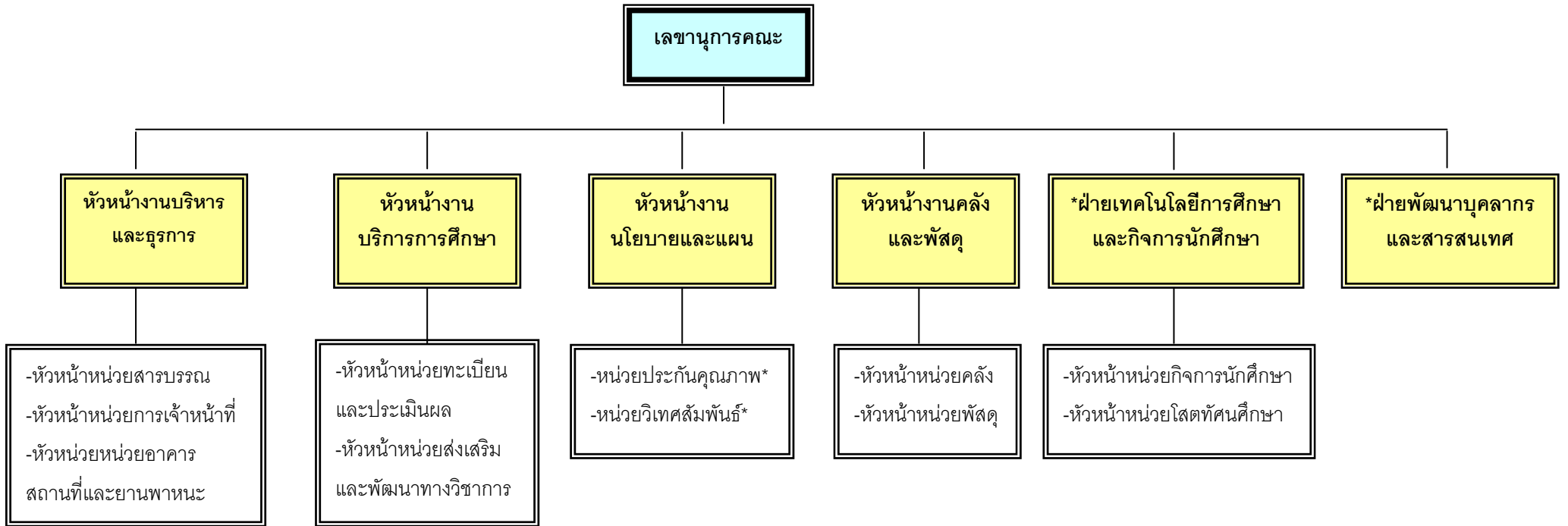
วิสัยทัศน์สำนักงานเลขาธิการคณะ

สำนักงานเลขาธิการคณะ เป็นหน่วยงานสนับสนุนภารกิจของคณะเภสัชศาสตร์ ให้บรรลุตามวัตถุประสงค์และสร้างความพึงพอใจแก่ผู้ใช้บริการ

พันธกิจของสำนักงานเลขาธิการคณะ

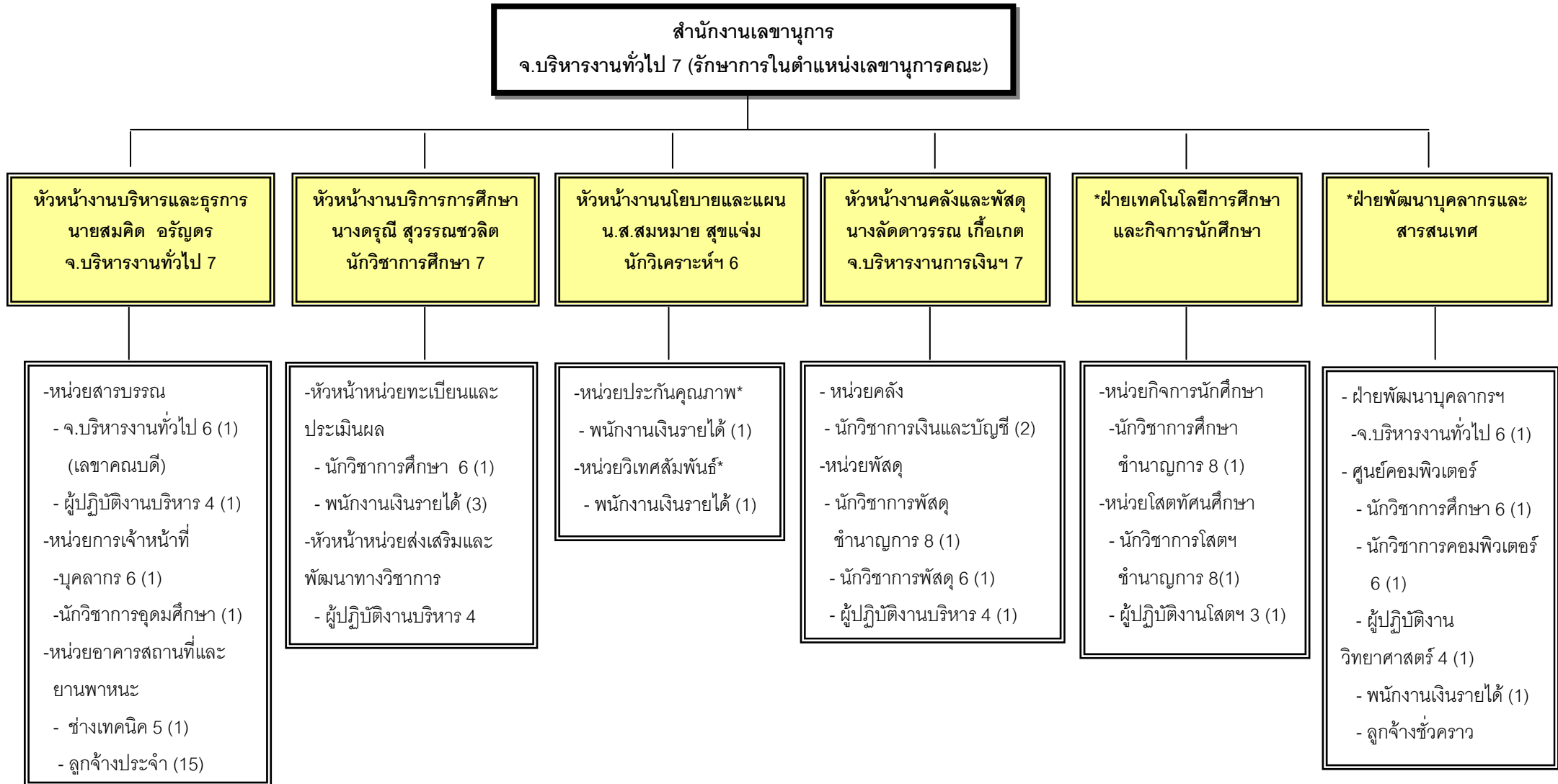
สนับสนุนพันธกิจของคณะเภสัชศาสตร์ให้บรรลุเป้าหมาย

แผนภูมิโครงสร้างการบริหาร



* หน่วยงานที่จัดตั้งขึ้นเป็นการภายใน

แผนภูมิโครงสร้างองค์กร



* หน่วยงานที่จัดตั้งขึ้นเป็นการภายใน

บทที่ 2 บทสรุปสำหรับผู้บริหาร

สำนักงานเลขาธิการ คณะเภสัชศาสตร์ ได้จัดทำรายงานการประเมินคุณภาพการศึกษาตามภารกิจหลักในการปฏิบัติงาน นอกเหนือจากการปฏิบัติงานนโยบายและภารกิจหลักของคณะเภสัชศาสตร์ สำนักงานเลขาธิการ คณะเภสัชศาสตร์ มีการกำหนดทิศทางการพัฒนางาน และการพัฒนาตนเองให้กับบุคลากรฝ่ายสนับสนุนฯ ทุกระดับ โดยมีมาตรฐานการประเมินผลการปฏิบัติงานรองรับการทำงานด้านต่างๆ โดยมีวัตถุประสงค์เพื่อสนับสนุนภารกิจของคณะให้บรรลุตามเป้าหมายที่วางไว้ ดังนี้

1. หน่วยงานที่จัดทำรายงานการประเมินตนเองประกอบด้วย งานบริหารและธุรการ งานคลังและพัสดุ งานนโยบายและแผน และฝ่ายพัฒนาบุคลากรและสารสนเทศ
2. แนวทางในการปฏิบัติงาน
 - 2.1 จัดทำแผนการปฏิบัติงานในแต่ละงานเป็นรายปี ประกอบด้วย ภาระงานประจำ ภาระงานที่เกิดจากความคิดริเริ่มของแต่ละงาน ภาระงานตามแผนปฏิบัติการของคณะเภสัชศาสตร์ และภาระงานเฉพาะกิจที่ได้รับมอบหมายพิเศษเฉพาะคราว
 - 2.2 ใช้ระเบียบ ข้อบังคับ กฎหมาย มาตรการการทำงาน และข้อตกลงในการทำงาน ตลอดจนแนวปฏิบัติต่างๆ ที่ใช้ในการปฏิบัติงานของแต่ละงาน
3. การประเมินผล
 - 3.1 ใช้ข้อมูลเกี่ยวกับระเบียบ และวิธีปฏิบัติอย่างชัดเจนแก่ผู้รับบริการในการกำกับดูแลงาน ประกอบด้วย งานคลังและพัสดุ งานบริหารและธุรการ งานนโยบายและแผน และฝ่ายพัฒนาบุคลากรและสารสนเทศ
4. การพัฒนางานและพัฒนาตนเอง
 - 4.1 การปรับปรุงและพัฒนางาน โดยการนำข้อมูลตามข้อ 2-3 เข้าที่ประชุมเพื่อหาแนวทางแก้ไขปัญหาการทำงานในทุกๆ งาน และกิจกรรมทันทีที่ได้รับข้อมูลต่างๆ
 - 4.2 จัดเวทีแลกเปลี่ยนเรียนรู้ เพื่อพัฒนางาน
 - 4.3 ปรับปรุงฐานข้อมูลต่างๆ ของสำนักงานเลขาธิการ คณะเภสัชศาสตร์ เพื่อประโยชน์ และประสิทธิภาพสูงสุดขององค์กร
 - 4.4 ส่งเสริมให้บุคลากรเข้าร่วมโครงการ/กิจกรรมของคณะ ตลอดจนส่งเสริมให้บุคลากรได้เข้าร่วมฝึกอบรมด้านต่างๆ อย่างสม่ำเสมอ
 - 4.5 ปรับปรุงและพัฒนาข่าวสารของสำนักงานเลขาธิการคณะ ให้ทันเหตุการณ์เสมอ
5. พยายามสร้างขวัญและกำลังใจ เพื่อความก้าวหน้าของบุคลากรตามบทบาทหน้าที่ที่รับผิดชอบ

การจัดทำรายงานประจำปีการประเมินคุณภาพการศึกษา สำนักงานเลขาธิการ คณะเภสัชศาสตร์ มีจุดอ่อน แนวทางแก้ไข จุดแข็งและแนวทางเสริม ดังนี้

จุดอ่อนและแนวทางแก้ไข

1. **จุดอ่อน** การวางแผนการปฏิบัติงานประจำปี ไม่มีแผนที่แน่นอน ขาดความชัดเจน
แก้ไข กำหนดแผนปฏิบัติงานประจำปีที่ชัดเจน
2. การจัดทำฐานข้อมูลเพื่อใช้ประกอบการตัดสินใจระหว่างหน่วยงานยังขาดความเชื่อมโยงและความทันสมัย ทันเหตุการณ์
แก้ไข ปรับปรุงฐานข้อมูลที่มีให้ทันสมัย เชื่อมโยงระหว่างหน่วยงาน เหมาะต่อการใช้งาน และเกิดประสิทธิภาพ
3. กิจกรรม 5 ส ขาดการดำเนินงานอย่างต่อเนื่อง **แก้ไข** จัดทำแผนงานกิจกรรม 5 ส ตรวจสอบ ควบคุม ดูแล การดำเนินงานกิจกรรม 5 ส อย่างจริงจัง

จุดแข็งและแนวทางเสริม

1. มีระบบการบริหารงานเอกสารอิเล็กทรอนิกส์ใช้ภายในคณะ ทำให้มีการกระจายข้อมูลข่าวสารได้ทั่วถึงและรวดเร็ว **แนวทางเสริม** ควรจัดทำโปรแกรมการใช้งานในระบบคอมพิวเตอร์เพิ่มขึ้น เช่น การออกเลขที่หนังสือประเภทต่างๆ , ระบบเอกสารคณะ เป็นต้น
2. มีการจัดทำโปรแกรมในการควบคุมพัสดุของคณะ โดยโปรแกรม Access ควบคู่ไปกับโปรแกรม MIS ของมหาวิทยาลัย **แนวทางเสริม** พัฒนาโปรแกรมการควบคุมพัสดุให้ทันสมัย และมีประสิทธิภาพยิ่งขึ้น
3. มีการดำเนินการตามแผนจัดการความรู้ เช่น การจัดโครงการประชุมเชิงปฏิบัติการ เรื่อง “ชวนคิดชวนดู เรียนรู้ KM” การแลกเปลี่ยนประสบการณ์ความรู้ให้กับชุมชนนักปฏิบัติ CoP ได้แก่ กลุ่มพัสดุ IT CoP, Mini IT CoP , Science CoP , CoP กลุ่มลูกจ้างสัมพันธ์ เป็นต้น **แนวทางเสริม** ส่งเสริมการพัฒนาชุมชนนักปฏิบัติให้เกิดประสิทธิภาพยิ่งขึ้น
4. สนับสนุนให้บุคลากรมีการฝึกอบรมตรงกับสายงานปฏิบัติ เช่น หน่วยงานพัสดุอบรมเกี่ยวกับระเบียบการจัดซื้อจัดหา การส่งเสริมให้มีความก้าวหน้าในตำแหน่ง เช่น ตำแหน่งทางวิชาการ ตำแหน่งด้านบริหาร การเปลี่ยนตำแหน่งลูกจ้างที่มีความก้าวหน้าขึ้น ตลอดจนการสนับสนุนพนักงานเงินรายได้เข้าสู่ตำแหน่งพนักงานเงินงบประมาณ **แนวทางเสริม** ปรับเปลี่ยนตำแหน่งลูกจ้างประจำ ตลอดจนส่งเสริมและสนับสนุนให้บุคคลได้รับการอบรมเพื่อพัฒนางาน และพัฒนาตนเองให้เกิดประโยชน์สูงสุดต่อคณะฯ

บทสรุปสำหรับผู้บริหาร : สรุปผลการประเมินตามองค์ประกอบ

ลำดับที่	ชื่อองค์ประกอบ	น้ำหนัก	คะแนนที่ได้	ผลการประเมิน
1	ปรัชญา ปณิธาน วัตถุประสงค์ และแผนดำเนินการ	20	2	ควรปรับปรุง
2	การเรียนการสอนและคุณภาพบัณฑิต	50	2	ควรปรับปรุง
3	กิจกรรมการพัฒนานิสิตนักศึกษา	-	-	-
4	การวิจัย	-	-	-
5	การบริการวิชาการแก่สังคม	-	-	-
6	การทำนุบำรุงศิลปวัฒนธรรม	10	3.33	พอใช้
7	การบริหารและการจัดการ	20	4.08	ดี
8	การเงินและงบประมาณ	20	3.50	พอใช้
9	ระบบและกลไกการประกันคุณภาพ	20	3.66	ดี
	ค่าเฉลี่ยถ่วงน้ำหนัก 9 องค์ประกอบ	230	1.58	ควรปรับปรุง
10	ความสัมพันธ์ของมหาวิทยาลัยกับสังคมและชุมชนภาคใต้*	-	-	-
11	วิเทศสัมพันธ์*	10	5	ดีมาก
ผลการประเมินระดับ/สถาบัน/กลุ่มสาขาวิชา/คณะ/คณะ/หน่วยงาน		240	1.63	ควรปรับปรุง

บทที่ 3

ผลการดำเนินงานประจำปีการศึกษา 2550

ผลการดำเนินงานตามรายงานประจำปีการประเมินคุณภาพการศึกษา สำนักงานเลขาธิการ คณะเภสัชศาสตร์ มหาวิทยาลัยสงขลานครินทร์ ประจำปีการศึกษา 2550 ฉบับนี้ จัดทำโดยใช้กรอบการจัดทำรายงานตามตัวบ่งชี้ที่เป็นเกณฑ์ระดับคุณภาพและตัวบ่งชี้ที่เป็นร้อยละ โดยมีกรอบการรายงานผลการดำเนินงานตามปีการศึกษา 2550 (วันที่ 1 มิถุนายน พ.ศ. 2550 – วันที่ 31 พฤษภาคม พ.ศ. 2551) เว้นแต่กรณีของตัวบ่งชี้ที่กำหนดการรายงานผลการดำเนินงานเป็นอื่นตามที่ระบุในการรายงานผลการดำเนินงานของตัวบ่งชี้เหล่านั้น

สำนักงานเลขาธิการ คณะเภสัชศาสตร์ มหาวิทยาลัยสงขลานครินทร์ ได้ตระหนักถึงภารกิจการสนับสนุนให้คณะเภสัชศาสตร์สามารถปฏิบัติตามพันธกิจได้อย่างบรรลุวัตถุประสงค์ โดยได้พิจารณาเห็นว่าการกำกับนโยบายและแผนการดำเนินงานของสำนักงานเลขาธิการคณะ จะเป็นกลไกหนึ่งที่จะช่วยเสริมแรงแก่คณะเภสัชศาสตร์ให้ดำเนินงานไปได้ด้วยดี ซึ่งการดำเนินการได้ยึดถือมาตรฐาน ดัชนี และเกณฑ์การตรวจสอบและประเมินคุณภาพภายในจากคู่มือการประกันคุณภาพการศึกษาคณะเภสัชศาสตร์ พ.ศ. 2550 และแนวทางการตรวจสอบประเมิน ระบบการประกันคุณภาพภายในคณะเภสัชศาสตร์ พ.ศ. 2550 รวมถึงการนำแนวทางการดำเนินงานของระบบการประเมินและการประกันคุณภาพต่างๆ ที่เกี่ยวข้อง เช่น แผนกลยุทธ์และแผนปฏิบัติการ เป็นต้น เพื่อเป็นแนวทางในการดำเนินงาน

จากการจัดทำรายงานประจำปีการประเมินคุณภาพการศึกษา สำนักงานเลขาธิการ คณะเภสัชศาสตร์ พบว่า หน่วยงานส่วนใหญ่ ได้มีการดำเนินการการประกันคุณภาพการศึกษาอยู่แล้ว แต่ยังคงต้องมีการปรับปรุงและพัฒนาระบบให้เอื้อต่อการพัฒนาคุณภาพการศึกษาของคณะเภสัชศาสตร์เพิ่มขึ้น โดยกำหนดดัชนีและเป้าหมายให้สูงขึ้น และนำผลการประเมินการประกันคุณภาพการศึกษามาใช้ในการปรับปรุงและพัฒนาอย่างจริงจังและเป็นระบบ ซึ่งสามารถตรวจสอบได้จากรายงานผลการดำเนินงานและกิจกรรมต่างๆ ของสำนักงานเลขาธิการ คณะเภสัชศาสตร์ ในปีการศึกษา 2550 ดังนี้

**รายงานผลการดำเนินงานและกิจกรรมต่างๆ ของสำนักงานเลขาธิการ คณะเภสัชศาสตร์
ในรอบปีการศึกษา 2550**

องค์ประกอบที่ 1 ปรัชญา ปณิธาน วัตถุประสงค์ และแผนดำเนินการ											
ชื่อตัวบ่งชี้ : 1.2 ร้อยละของการบรรลุเป้าหมายตามตัวบ่งชี้ของการปฏิบัติงานที่กำหนด											
ผลการดำเนินงาน											
ค่าน้ำหนัก	แผน 2550	ผลการดำเนินงานปีการศึกษา			เกณฑ์การให้คะแนน			ผลการประเมิน			
		2548	2549	2550	1	2	3	เทียบเกณฑ์	เทียบแผน	เทียบพัฒนาการ	รวมคะแนน
20	ร้อยละ 90-100	-	-	61.29	บรรลุเป้าหมายร้อยละ 60-74	บรรลุเป้าหมายร้อยละ 75-89	บรรลุเป้าหมายร้อยละ 90-100	1	0	1	2
<p>รายละเอียดผลการดำเนินงาน</p> <p>จากตัวบ่งชี้ทั้งหมดของการประกันคุณภาพ สำนักงานเลขาธิการคณะในฐานะที่เป็นหน่วยงานสนับสนุน และตัวบ่งชี้บางตัวได้สะท้อนผลการดำเนินงานในภาพรวมของคณะ ดังนั้นในการกำหนดเป้าหมายการดำเนินงานจึงใช้ตัวเลขแผนร่วมกับของคณะ และคัดเลือกเฉพาะบางตัวบ่งชี้ที่เกี่ยวข้องและมีความสอดคล้องกับการปฏิบัติงานของสำนักงานเลขาธิการคณะ</p> <p>โดยในปีการศึกษา 2550 พบว่าสำนักงานเลขาธิการคณะ สามารถดำเนินการตามตัวบ่งชี้ได้บรรลุเป้าหมายจำนวน 19 ตัวบ่งชี้ จากจำนวนตัวบ่งชี้ทั้งหมด 31 ตัว คิดเป็นร้อยละ 61.29</p>											
<p>เอกสารอ้างอิง :</p> <p>เอกสารรายงานประจำปีการประเมินคุณภาพการศึกษา ปีการศึกษา 2550 ของสำนักงานเลขาธิการคณะ</p>											

องค์ประกอบที่ 2 การเรียน การสอน และคุณภาพบัณฑิต											
ชื่อตัวบ่งชี้ : 2.4 จำนวนนักศึกษาเต็มเวลาเทียบเท่าต่อจำนวนอาจารย์ประจำ											
ผลการดำเนินงาน											
ค่า น้ำหนัก	แผน 2550	ผลการดำเนินงานปี การศึกษา			เกณฑ์การให้คะแนน			ผลการประเมิน			
		2548	2549	2550	1	2	3	เทียบ เกณฑ์	เทียบ แผน	เทียบ พัฒนาการ	รวม คะแนน
7.5	(-5.99)- 5.99%ของ เกณฑ์ มาตรฐาน	8.16	8.04	8.69	≥ +10% หรือ ≤ -10% ของเกณฑ์มาตรฐาน	6-9.99% และ -6 -(-9.99)% ของ เกณฑ์มาตรฐาน	(-5.99)-5.99% ของเกณฑ์ มาตรฐาน	2	0	0	2
รายละเอียดผลการดำเนินงาน											
<p>ในปีการศึกษา 2550 คณะฯมีจำนวนนักศึกษาเต็มเวลาเทียบเท่าต่อจำนวนอาจารย์ประจำ เท่ากับ 8.69 : 1 นับว่าสูงกว่าเกณฑ์มาตรฐานที่สำนักงานคณะกรรมการอุดมศึกษากำหนดไว้สำหรับสาขาด้านวิทยาศาสตร์สุขภาพ คือ 8 : 1 และเมื่อเปรียบเทียบตัวเลขย้อนหลังแล้วพบว่าคณะมีจำนวนนักศึกษาเต็มเวลาเทียบเท่าต่อจำนวนอาจารย์ประจำสูงขึ้น</p> <p>จากผลดังกล่าวสะท้อนภาพภาระงานสอนของอาจารย์ที่มีมากเกินเกณฑ์มาตรฐาน ซึ่งจะส่งผลต่อประสิทธิภาพการสอน และคุณภาพบัณฑิตของคณะ</p>											
เอกสารอ้างอิง :											
ดูรายละเอียดค่า FTES ที่งานนโยบายและแผน											

องค์ประกอบที่ 2 การเรียน การสอน และคุณภาพบัณฑิต											
ชื่อตัวบ่งชี้ : 2.5 ร้อยละของอาจารย์ประจำที่มีวุฒิปริญญาตรี ปริญญาโท ปริญญาเอกหรือเทียบเท่าต่ออาจารย์ประจำ											
ผลการดำเนินงาน											
ค่าน้ำหนัก	แผน 2550	ผลการดำเนินงานปีการศึกษา			เกณฑ์การให้คะแนน			ผลการประเมิน			
		2548	2549	2550	1	2	3	เทียบเกณฑ์	เทียบแผน	เทียบพัฒนาการ	รวมคะแนน
7.5	1. วุฒิปริญญาเอกมากกว่าหรือเท่ากับร้อยละ 60 และ 2. วุฒิปริญญาตรีเท่ากับหรือน้อยกว่าร้อยละ 5	59.15	69.01	76.71	วุฒิปริญญาเอกอยู่ระหว่างร้อยละ 1-39 หรือวุฒิปริญญาเอกอยู่ระหว่างร้อยละ 40-59 แต่วุฒิปริญญาตรีน้อยกว่าร้อยละ 5	1. วุฒิปริญญาเอกอยู่ระหว่างร้อยละ 40-59 และ 2. วุฒิปริญญาตรีเท่ากับหรือน้อยกว่าร้อยละ 5 หรือ 1. วุฒิปริญญาเอกมากกว่าหรือน้อยกว่าร้อยละ 60 และ 2. วุฒิปริญญาตรีมากกว่าร้อยละ 5	1. วุฒิปริญญาเอกมากกว่าหรือเท่ากับร้อยละ 60 และ 2. วุฒิปริญญาตรีเท่ากับหรือน้อยกว่าร้อยละ 5	2	0	1	3
<p>รายละเอียดผลการดำเนินงาน</p> <p>คณะมีการส่งเสริมพัฒนาบุคลากรสายวิชาการ โดยการสนับสนุนให้อาจารย์ไปเรียนต่อในระดับปริญญาเอก เพื่อนำมาพัฒนาระบบการเรียนการสอนและวิจัยให้แก่คณะ ในปีการศึกษา 2550 คณะมีอาจารย์วุฒิปริญญาเอกทั้งสิ้น 56 คน คิดเป็นร้อยละ 76.71 ปริญญาโท 13 คน และ ปริญญาตรี 4 คน คิดเป็นร้อยละ 5.48 ซึ่งทั้ง 4 คนนี้เป็นอาจารย์รับเข้าใหม่</p> <p>เนื่องจากมหาวิทยาลัยให้อัตราทดแทนล่วงหน้า 1 ปี สำหรับอัตราที่จะเกษียณอายุราชการ ทำให้คณะมีการรับอาจารย์เข้าใหม่จำนวนหนึ่ง ซึ่งอาจารย์เหล่านี้จำเป็นต้องอาศัยระยะเวลาหนึ่งในการพัฒนาตนเองเพื่อไปศึกษาต่อ คาดว่าในอนาคตคณะจะสามารถบรรลุเป้าหมายได้</p>											
<p>เอกสารอ้างอิง :</p> <p>สนล. 2.5 – 01 รายงานประจำปีการประเมินคุณภาพ ปีการศึกษา 2550; ภาคผนวก ก</p>											

องค์ประกอบที่ 2 การเรียน การสอน และคุณภาพบัณฑิต											
ชื่อตัวบ่งชี้ : 2.6 สัดส่วนของอาจารย์ประจำที่ดำรงตำแหน่งอาจารย์ ผู้ช่วยศาสตราจารย์ รองศาสตราจารย์และศาสตราจารย์											
ผลการดำเนินงาน											
ค่าน้ำหนัก	แผน 2550	ผลการดำเนินงานปีการศึกษา			เกณฑ์การให้คะแนน			ผลการประเมิน			
		2548	2549	2550	1	2	3	เทียบเกณฑ์	เทียบแผน	เทียบพัฒนาการ	รวมคะแนน
7.5	1. ผู้ดำรงตำแหน่งระดับ ผศ. รศ. และ ศ. รวมกันอยู่ระหว่างร้อยละ 45-69 และ 2. ผู้ดำรงตำแหน่งระดับ รศ. ขึ้นไปเท่ากับหรือมากกว่าร้อยละ 30 หรือ 1. ผู้ดำรงตำแหน่งระดับ ผศ. รศ. และ ศ. รวมกันมากกว่าหรือเท่ากับร้อยละ 70 และ 2. ผู้ดำรงตำแหน่งระดับ รศ. ขึ้นไปน้อยกว่าร้อยละ 30	60.56	60.56	65.75	ผู้ดำรงตำแหน่งระดับ ผศ. รศ. และ ศ. รวมกันอยู่ระหว่างร้อยละ 1-44 หรือผู้ดำรงตำแหน่ง ผศ. รศ. หรือ ศ. รวมกันอยู่ระหว่างร้อยละ 45-69 แต่ผู้ดำรงตำแหน่งระดับ รศ. ขึ้นไปน้อยกว่าร้อยละ 30	1. ผู้ดำรงตำแหน่งระดับ ผศ. รศ. และ ศ. รวมกันอยู่ระหว่างร้อยละ 45-69 และ 2. ผู้ดำรงตำแหน่งระดับ ผศ. รศ. และ ศ. รวมกันมากกว่าร้อยละ 30 หรือ 1. ผู้ดำรงตำแหน่งระดับ ผศ. รศ. และ ศ. รวมกันมากกว่าหรือเท่ากับร้อยละ 70 และ 2. ผู้ดำรงตำแหน่งระดับ รศ. ขึ้นไปน้อยกว่าร้อยละ 30	1. ผู้ดำรงตำแหน่งระดับ ผศ. รศ. และ ศ. รวมกันมากกว่าหรือเท่ากับร้อยละ 70 และ 2. ผู้ดำรงตำแหน่งระดับ รศ. ขึ้นไปเท่ากับหรือมากกว่าร้อยละ 30	1	0	1	2
รายละเอียดผลการดำเนินงาน											
<p>สำนักงานเลขาธิการคณะดำเนินการภายใต้นโยบายของคณะ ดำเนินการด้านการขอตำแหน่งทางวิชาการของอาจารย์ โดยในปีการศึกษา คณะฯ มีจำนวนอัตรารายการทั้งหมด 73 คน แยกเป็น ตำแหน่ง ศาสตราจารย์ 1 คน รองศาสตราจารย์ 15 คน ผู้ช่วยศาสตราจารย์ 32 คน อาจารย์ 25 คน</p> <p>เมื่อคิดเป็นจำนวนอาจารย์ที่มีตำแหน่งทางวิชาการ คิดเป็นร้อยละ 65.75 ในจำนวนนี้เป็นผู้ดำรงตำแหน่งตั้งแต่ระดับรองศาสตราจารย์ขึ้นไป เพียงร้อยละ 21.92 ซึ่งยังไม่บรรลุตามเป้าหมาย คณะฯ จึงควรรหาแนวทางสนับสนุนให้อาจารย์พัฒนาตนเองเพื่อเข้าสู่ตำแหน่งทางวิชาการ หรือ พัฒนาสู่ตำแหน่งที่สูงขึ้น</p>											
เอกสารอ้างอิง :											
สนล. 2.6 – 01 รายงานประจำปีการประเมินคุณภาพ ปีการศึกษา 2550 ; ภาคผนวก ก											

องค์ประกอบที่ 2 การเรียน การสอน และคุณภาพบัณฑิต											
ชื่อตัวบ่งชี้ : 2.7 มีกระบวนการส่งเสริมการปฏิบัติตามจรรยาบรรณวิชาชีพของคณาจารย์ (ระดับ)											
ผลการดำเนินงาน											
ค่าน้ำหนัก	แผน 2550	ผลการดำเนินงานปีการศึกษา			เกณฑ์การให้คะแนน			ผลการประเมิน			
		2548	2549	2550	1	2	3	เทียบเกณฑ์	เทียบแผน	เทียบพัฒนาการ	รวมคะแนน
7.5	มีการดำเนินการอย่างน้อย 4 ข้อแรก	0	0	1	มีการดำเนินการไม่ครบ 3 ข้อแรก	มีการดำเนินการ 3 ข้อแรก	มีการดำเนินการอย่างน้อย 4 ข้อแรก	1	0	1	2
เกณฑ์มาตรฐาน : ระดับ 1 = สถาบันมีการกำหนดจรรยาบรรณวิชาชีพคณาจารย์ไว้เป็นลายลักษณ์อักษร 2 = มีกระบวนการส่งเสริมให้ผู้เกี่ยวข้องได้ปฏิบัติตามจรรยาบรรณวิชาชีพ 3 = มีการกำกับดูแลการปฏิบัติตามจรรยาบรรณวิชาชีพ 4 = มีระบบในการดำเนินการกับผู้ที่ไม่ปฏิบัติตามจรรยาบรรณวิชาชีพ 5 = มีการดำเนินการวางแผน ป้องกัน หรือหาแนวทางแก้ไขการกระทำผิดจรรยาบรรณวิชาชีพ											
รายละเอียดผลการดำเนินงาน มีคณะกรรมการดำเนินงานด้านจรรยาบรรณวิชาชีพ โดยอยู่ในความดูแลและรับผิดชอบของฝ่ายพัฒนาบุคลากรและสารสนเทศ และได้มีการกำหนดกระบวนการส่งเสริมให้อาจารย์ได้ปฏิบัติตามจรรยาบรรณวิชาชีพอย่างชัดเจน ดังนั้นผลดำเนินงานในปี 2550 ตามตัวบ่งชี้นี้ไม่สามารถทำได้ตามเป้าหมายที่วางไว้และมีคะแนนประเมินตามเกณฑ์ที่ระดับ 1 เท่านั้น จึงจำเป็นต้องทำการแก้ไขเร่งด่วน และต้องดำเนินการวางแผนพัฒนาการปฏิบัติตามจรรยาบรรณวิชาชีพคณาจารย์อย่างเป็นระบบชัดเจนยิ่งขึ้น											
เอกสารอ้างอิง : สนล. 2.7 - 01 คำสั่งแต่งตั้งคณะกรรมการว่าด้วยจรรยาบรรณวิชาชีพคณาจารย์; ฝ่ายพัฒนาบุคลากรและสารสนเทศ											

องค์ประกอบที่ 6 การทำนุบำรุงศิลปวัฒนธรรม											
ชื่อตัวบ่งชี้ : 6.1 มีระบบและกลไกในการทำนุบำรุงศิลปวัฒนธรรม (ระดับ)											
ผลการดำเนินงาน											
ค่า น้ำหนัก	แผน 2550	ผลการดำเนินงานปี การศึกษา			เกณฑ์การให้คะแนน			ผลการประเมิน			
		2548	2549	2550	1	2	3	เทียบ เกณฑ์	เทียบ แผน	เทียบ พัฒนาการ	รวมคะแนน
3.33	อย่างน้อย 4 ข้อแรก	N/A	N/A	4 ข้อ	มีการดำเนินการ ไม่ครบ 3 ข้อแรก	มีการดำเนินการ 3 ข้อแรก	มีการดำเนินการ อย่างน้อย 4 ข้อแรก	3	1	N/A	5
เกณฑ์มาตรฐาน : ระดับ											
1 = มีการกำหนดนโยบายที่ชัดเจนปฏิบัติได้ และมีแผนงานรองรับ											
2 = มีการกำหนดกิจกรรมหรือโครงการที่เป็นประโยชน์สอดคล้องกับแผนงาน และมีการดำเนินกิจกรรมอย่างต่อเนื่อง											
3 = มีการบูรณาการงานด้านทำนุบำรุงศิลปวัฒนธรรมกับภารกิจด้านอื่น ๆ											
4 = มีการส่งเสริมการดำเนินงานด้านศิลปวัฒนธรรมทั้งในระดับชาติ และนานาชาติ อาทิ การจัดทำฐานข้อมูลด้านศิลปวัฒนธรรม การสร้างบรรยากาศศิลปะและวัฒนธรรม การจัดกิจกรรม ประชุม เสวนาทางวิชาการ การจัดสรรงบประมาณสนับสนุนอย่างพอเพียงและต่อเนื่อง											
5 = มีการกำหนดหรือสร้างมาตรฐานด้านศิลปวัฒนธรรม โดยผู้เชี่ยวชาญ และมีผลงานเป็นที่ยอมรับในระดับชาติหรือนานาชาติ											
6 = มีการเผยแพร่และบริการด้านศิลปวัฒนธรรมในระดับชาติ และนานาชาติ อาทิ มีสถานที่หรือเวทีแสดงผลงาน จัดทำวารสารศิลปวัฒนธรรมในระดับต่าง ๆ มีความร่วมมือในการให้บริการวิชาการด้านศิลปวัฒนธรรมกับสังคมในระดับต่าง ๆ											
รายละเอียดผลการดำเนินงาน											
1. มีการกำหนดนโยบายที่ชัดเจน ปฏิบัติได้ และมีแผนรองรับ เช่น กำหนดโครงการทำนุบำรุงศิลปวัฒนธรรมของคณะ และหน่วยงานต่าง ๆ ภายในคณะ											
2. มีการกำหนดกิจกรรมหรือโครงการที่สอดคล้องกับแผนงานของคณะ เช่น โครงการไปวัดทำบุญ กิจกรรมงานวันลอยกระทง โครงการบริหารกายบริหารจิต โครงการทำบุญวันสถาปนาและวันปีใหม่ของคณะ											
3. มีการบูรณาการงานด้านทำนุบำรุงศิลปวัฒนธรรมกับภารกิจด้านอื่น ๆ เช่น การนำเสนอผลิตภัณฑ์พื้นบ้านและภูมิปัญญาไทยในกิจกรรมวันลอยกระทง การแต่งกายผ้าไทยประจำสัปดาห์											
4. มีการส่งเสริมการดำเนินงานด้านศิลปวัฒนธรรมทั้งในระดับชาติ การจัดสรรงบประมาณเพียงพอ เช่น การนิมนต์พระบรรยายธรรมและฝึกสมาธิ โครงการสืบสานประเพณีสงกรานต์ปีใหม่ของไทยร่วมกับมหาวิทยาลัย การเข้าร่วมกิจกรรมหล่อเทียนพรรษากับสหกรณ์ มอ. ร่วมเป็นเจ้าภาพกิจกรรมทอดกฐินประจำปีกับนักศึกษาทุกปี											
เอกสารอ้างอิง :											
สนล. 6.1 – 1.1 แผนงบประมาณเงินรายได้ของคณะ											
สนล. 6.1 – 2.1 โครงการไปวัดทำบุญ											
สนล. 6.1 – 2.2 โครงการบริหารกายบริหารจิต											
สนล. 6.1 – 2.3 โครงการทำบุญวันสถาปนาและวันปีใหม่ของคณะเภสัชศาสตร์											
สนล. 6.1 – 3.1 หนังสือขอความร่วมมือการแต่งกายด้วยผ้าไทย											
สนล. 6.1 – 3.2 กิจกรรมวันลอยกระทง											
สนล. 6.1 – 4.1 โครงการสืบสานประเพณีสงกรานต์ปีใหม่ของไทยร่วมกับมหาวิทยาลัย											
สนล. 6.1 – 4.2 กิจกรรมหล่อเทียนพรรษากับสหกรณ์ออมทรัพย์ฯ มอ.											
สนล. 6.1 – 4.3 กิจกรรมทอดกฐินประจำปีกับนักศึกษาคณะเภสัชศาสตร์											

องค์ประกอบที่ 6 การทำนุบำรุงศิลปวัฒนธรรม											
ชื่อตัวบ่งชี้ : 6.2 ร้อยละของโครงการ/กิจกรรมในการอนุรักษ์พัฒนา และสร้างเสริมเอกลักษณ์ศิลปะและวัฒนธรรมต่อจำนวนนักศึกษาระดับปริญญาตรีภาคปกติทั้งหมด											
ผลการดำเนินงาน											
ค่าน้ำหนัก	แผน 2550	ผลการดำเนินงานปีการศึกษา			เกณฑ์การให้คะแนน			ผลการประเมิน			
		2548	2549	2550	1	2	3	เทียบเกณฑ์	เทียบแผน	เทียบพัฒนาการ	รวมคะแนน
3.33	ร้อยละ 1.0-1.4	17.26	1.69	1.36	ร้อยละ 1.0-1.4	ร้อยละ 1.5-1.9	มากกว่าหรือเท่ากับร้อยละ 2.0	1	1	0	2
รายละเอียดผลการดำเนินงาน											
<p>สำนักงานเลขาธิการ ส่งเสริมและสนับสนุนการอนุรักษ์ พัฒนา และสร้างเสริมเอกลักษณ์ศิลปะและวัฒนธรรมตามนโยบายและภารกิจด้านหนึ่งของคณะฯ เป็นการสืบทอดประเพณีดั้งเดิมที่ทำเป็นประจำตามวาระหรือเทศกาลและการจัดขึ้นใหม่โดยความคิดของคณะฯหรือนักศึกษาเอง งานส่วนใหญ่อยู่ในความรับผิดชอบดูแลของฝ่ายกิจการนักศึกษาและฝ่ายพัฒนานักศึกษามีลักษณะเป็นรูปแบบคณะกรรมการทำงานและเปิดโอกาสให้นักวิชาการและนักศึกษามีส่วนร่วม ได้แก่ กิจกรรมมิติทางจิตใจ กิจกรรมวันไหว้ครู วันลอยกระทง การแห่เทียนพรรษา และทอดกฐิน เป็นต้น</p>											
เอกสารอ้างอิง :											
<ul style="list-style-type: none"> สนล. 6.2 – 01 โครงการมิติทางจิตใจ สนล. 6.2 – 02 โครงการวันลอยกระทง สนล. 6.2 – 03 โครงการวันไหว้ครู สนล. 6.2 – 04 โครงการแห่เทียนพรรษาร่วมกับมหาวิทยาลัย 											

องค์ประกอบที่ 6 การทำนุบำรุงศิลปวัฒนธรรม											
ชื่อตัวบ่งชี้ : 6.3 ร้อยละของค่าใช้จ่ายและมูลค่าที่ใช้ในการอนุรักษ์ พัฒนาและสร้างเสริมเอกลักษณ์ ศิลปะและ วัฒนธรรมต้องบดำเนินการ											
ผลการดำเนินงาน											
ค่า น้ำหนัก	แผน 2550	ผลการดำเนินงานปี การศึกษา			เกณฑ์การให้คะแนน			ผลการประเมิน			
		2548	2549	2550	1	2	3	เทียบ เกณฑ์	เทียบ แผน	เทียบ พัฒนาการ	รวม คะแนน
3.34	ร้อยละ 0.01- 0.49 ของ งบดำเนินการ	0.93	0.65	0.88	ร้อยละ 0.01- 0.49 ของ งบดำเนินการ	ร้อยละ 0.50- 0.99 ของ งบดำเนินการ	มากกว่าหรือ เท่ากับร้อยละ 1.00 ของ งบดำเนินการ	2	1	0	3
<p>รายละเอียดผลการดำเนินงาน</p> <p>สำนักงานเลขาธิการคณะ ได้ส่งเสริมและสนับสนุนการจัดกิจกรรมด้านศิลปะและวัฒนธรรมอย่างต่อเนื่อง โดยมีฝ่าย พัฒนาบุคลากรและสารสนเทศรับผิดชอบดูแลด้านศิลปวัฒนธรรม มีการบริหารจัดการอย่างมีคุณภาพเป็นไปตามวัตถุประสงค์ของ คณะ เช่น โครงการบริหารกาย บริหารจิต การนิมนต์พระมาบรรยายธรรมให้กับบุคลากรและนักศึกษาของคณะ ตลอดจนการเข้าร่วมกิจกรรมวันลอยกระทงกับมหาวิทยาลัยทุกๆ ปี และโครงการลานบ้านริมควน เป็นต้น โดยมีการประชาสัมพันธ์และรณรงค์ให้ กิจกรรมสำเร็จตามวัตถุประสงค์</p>											
<p>เอกสารอ้างอิง :</p> <ul style="list-style-type: none"> สนล. 6.3 – 01 โครงการบริหารกายบริหารจิต สนล. 6.3 – 02 การนิมนต์พระมาบรรยายธรรมให้กับนักศึกษาและบุคลากรของคณะ สนล. 6.3 – 03 โครงการลานบ้านริมควน 											

องค์ประกอบที่ 6 การทำนุบำรุงศิลปวัฒนธรรม
สรุปผลการวิเคราะห์ตนเอง (SWOT Analysis) :
<p>จุดอ่อน</p> <p>1 สำนักงานเลขาธิการคณะ ชาติรูปแบบการปฏิบัติงานที่เป็นระบบ</p> <p>จุดแข็ง</p> <p>1 การกำหนดกิจกรรมหรือโครงการที่สอดคล้องกับแผนงานของคณะ เช่น โครงการไปวัดทำบุญ กิจกรรมงานวันลอยกระทง โครงการบริหารกายบริหารจิต โครงการทำบุญวันสถาปนาและวันปีใหม่ของคณะ</p> <p>2 มีการบูรณาการงานด้านทำนุบำรุงศิลปวัฒนธรรมกับภารกิจด้านอื่น ๆ เช่น การนำเสนอผลิตภัณฑ์พื้นบ้านและภูมิปัญญาไทย ในกิจกรรมวันลอยกระทง การแต่งกายผ้าไทยประจำสัปดาห์</p> <p>3 มีการส่งเสริมการดำเนินงานด้านศิลปวัฒนธรรมทั้งในระดับชาติ การจัดสรรงบประมาณเพียงพอ เช่น การนิมนต์พระบรยายธรรมและฝึกสมาธิ โครงการสืบสานประเพณีสงกรานต์ปีใหม่ไทยร่วมกับมหาวิทยาลัย การเข้าร่วมกิจกรรมหล่อเทียนพรรษา กับสหกรณ์ มอ. ร่วมเป็นเจ้าของภาพกิจกรรมทอดกฐินประจำปีกับนักศึกษาทุกปี</p> <p>โอกาส</p> <p>1 คณะฯได้ให้ความสำคัญในเรื่องการทำนุบำรุงศิลปะและวัฒนธรรมมากขึ้น ทำให้สำนักงานเลขาธิการคณะฯ มีโอกาสเข้าไปมีส่วนร่วมกับกิจกรรมต่างๆ มากขึ้น เช่น การแต่งกายของนักศึกษา การแต่งกายด้วยผ้าไทยประจำสัปดาห์ เป็นต้น</p> <p>2 การจัดโครงการด้านศิลปะและวัฒนธรรมทั้งในระดับประเทศ และระดับชาติ โดยได้รับการจัดสรรงบประมาณจากคณะฯอย่างเพียงพอ เช่น การนิมนต์พระบรยายธรรมและฝึกสมาธิ เป็นต้น</p> <p>อุปสรรค</p> <p>1 การทำงานด้านการทำนุบำรุงศิลปะและวัฒนธรรมมักได้รับความสำคัญน้อยเมื่อเทียบกับภารกิจด้านอื่นๆ ของคณะฯ</p> <p>กลยุทธ์/แผนพัฒนา</p> <p>1. สำนักงานเลขาธิการคณะฯ รมรงค์ด้านการแต่งกายด้วยผ้าไทยประจำสัปดาห์ ซึ่งกำหนดในแผนงานของสำนักงานฯ</p> <p>2. โครงการไปวัดทำบุญถือเป็นโครงการเด่น ของสำนักงานเลขาธิการคณะฯ ควรขยายกลุ่มเป้าหมายให้ครอบคลุมถึงนักศึกษาเภสัชศาสตร์</p>

องค์ประกอบที่ 7 การบริหารและการจัดการ											
ชื่อตัวบ่งชี้ : 7.1 สถานสถาบันให้หลักธรรมาภิบาลในการบริหารจัดการและสามารถผลักดันสถาบันให้แข่งขันได้ในระดับสากล (ข้อ)											
ผลการดำเนินงาน											
ค่าน้ำหนัก	แผน 2550	ผลการดำเนินงานปีการศึกษา			เกณฑ์การให้คะแนน			ผลการประเมิน			
		2548	2549	2550	1	2	3	เทียบเกณฑ์	เทียบแผน	เทียบพัฒนาการ	รวมคะแนน
1.54	มีการดำเนินการครบทุกข้อ	7	7	7	มีการดำเนินการไม่ครบ 4 ข้อ	มีการดำเนินการ 4 ข้อ	มีการดำเนินการครบทุกข้อ	3	1	1	5
เกณฑ์มาตรฐาน : ข้อ 1 = สถานสถาบันมีบทบาทสำคัญในการกำหนดทิศทาง ยุทธศาสตร์และนโยบายของสถาบัน 2 = สถานสถาบันมีการติดตามผลการดำเนินงานตามภารกิจหลักของสถาบันมากกว่าปีละ 2 ครั้ง 3 = มีการประชุมกรรมการสถานบันอย่างต่ำร้อยละ 80 ของแผน ในการประชุมแต่ละครั้งมีกรรมการเข้าร่วมโดยเฉลี่ยไม่น้อยกว่าร้อยละ 80 โดยมีการส่งเอกสารให้กรรมการสภา สถาบันอย่างน้อย 7 วันก่อนการประชุม 4 = สถานสถาบันจัดให้มีการประเมินผลงานของอธิการบดีหรือผู้บริหารสูงสุดตามหลักเกณฑ์ที่ตกลงกันไว้ล่วงหน้า 5 = สถานสถาบันมีการดำเนินงานโดยใช้หลักธรรมาภิบาลและส่งเสริมการบริหารงาน โดยใช้หลักธรรมาภิบาลทั่วทั้งองค์กร											
รายละเอียดผลการดำเนินงาน 1. มีการกำหนดทิศทาง ยุทธศาสตร์และนโยบายหลักของคณะฯ โดยให้ความสำคัญกับระดับคุณภาพของคณะ ยึดหลักการบริหารและพัฒนา เพื่อได้ระดับคุณภาพสูงขึ้น มีโครงสร้างการบริหารประกอบด้วย งานบริหารและธุรการ งานคลังและพัสดุ งานบริการ การศึกษา งานนโยบายและแผน ดำเนินการตามนโยบายต่าง ๆ เช่น การประชุมตกลง ทบทวน เกี่ยวกับระเบียบ การเงิน พัสดุ และระเบียบสารบรรณ เพื่อให้การปฏิบัติงานถูกต้องตามระเบียบกฎเกณฑ์ที่วางไว้ 2. มีการติดตามตรวจสอบ การปฏิบัติงาน ตามที่ได้ตกลงร่วมกันในที่ประชุม รวมทั้งประชุมลูกจ้างต่างๆ เกี่ยวกับการปฏิบัติงานในหน้าที่ให้มีประสิทธิภาพ เช่น การปฏิบัติงานของเจ้าหน้าที่รักษาความปลอดภัย การปฏิบัติงานของพนักงานขับรถ เป็นต้น 3. มีการประชุมคณะกรรมการประจำคณะเภสัชศาสตร์ ทุกวันพุธสัปดาห์ที่ 2 ของเดือน กรณีมีกิจกรรมเร่งด่วนอาจจะเรียกประชุมวาระพิเศษ มีระเบียบวาระการประชุม การแจ้งกำหนดการ การรวบรวมและนำเสนอเอกสารประกอบการประชุม และบันทึกรายละเอียดการประชุม ซึ่งสำนักงานเลขาธิการคณะเป็นผู้รับผิดชอบและดำเนินการตามตารางเวลาที่กำหนดไว้ จะดำเนินจัดส่งเอกสารให้กรรมการอย่างน้อย 7 วัน ก่อนการประชุม และมีคณะกรรมการฯ เข้าร่วมการประชุมครบองค์ประชุมทุกครั้ง 4. สำนักงานเลขาธิการคณะฯ ได้ดำเนินงานจัดการประเมิน TOR ตามเกณฑ์ที่มหาวิทยาลัยกำหนดไว้ โดยจะประเมิน 6 เดือน/ครั้ง 5. สำนักงานเลขาธิการคณะฯ ใช้หลักธรรมาภิบาล ประกอบด้วย หลักนิติธรรม หลักความเสมอภาค หลักความโปร่งใส หลักการมีส่วนร่วม หลักการตรวจสอบ และหลักความรับผิดชอบ โดยผู้บริหารใช้ประกอบการประเมินผลในการทำงานอย่างเป็นระบบ											
เอกสารอ้างอิง : สนล. 7.1 – 1.1 โครงสร้างการบริหาร สนล. 7.1 – 2.1 บันทึกช่วยจำ การประชุมลูกจ้างต่าง ๆ สนล. 7.1 – 3.1 รายงานการประชุมคณะกรรมการประจำคณะเภสัชศาสตร์ สนล. 7.1 – 3.2 มติที่ประชุมคณะกรรมการประจำคณะเภสัชศาสตร์ สนล. 7.1 – 3.3 กำหนดการประชุมคณะกรรมการประจำคณะเภสัชศาสตร์ สนล. 7.1 – 4.1 หลักเกณฑ์การประเมินผลการทำงาน (TOR) สนล. 7.1 – 5.1 หลักธรรมาภิบาล (good governance)											

องค์ประกอบที่ 7 การบริหารและการจัดการ											
ชื่อตัวบ่งชี้ : 7.2 ภาวะผู้นำของผู้บริหารทุกระดับของสถาบัน (ระดับ)											
ผลการดำเนินงาน											
ค่าน้ำหนัก	แผน 2550	ผลการดำเนินงานปีการศึกษา			เกณฑ์การให้คะแนน			ผลการประเมิน			
		2548	2549	2550	1	2	3	เทียบเกณฑ์	เทียบแผน	เทียบพัฒนาการ	รวมคะแนน
1.54	4	4	4	4	มีการดำเนินการไม่ครบ 3 ข้อแรก	มีการดำเนินการ 3 ข้อแรก	มีการดำเนินการครบทุกข้อ	3	1	1	5
เกณฑ์มาตรฐาน : ระดับ 1 = มีกระบวนการสรรหาผู้บริหารที่เป็นระบบ โปร่งใส ตรวจสอบได้ 2 = ผู้บริหารดำเนินการบริหารด้วยหลักธรรมาภิบาลและใช้ศักยภาพภาวะผู้นำที่มีอยู่ โดยคำนึงถึงประโยชน์ของสถาบันและผู้มีส่วนได้ส่วนเสีย 3 = มีกระบวนการประเมินศักยภาพและผลการปฏิบัติงานของผู้บริหารที่ชัดเจน และเป็นที่ยอมรับในสถาบัน 4 = มีการจัดทำแผนและกลไกการพัฒนาศักยภาพของผู้บริหารตามผลการประเมิน และดำเนินการตามแผนอย่างครบถ้วน											
รายละเอียดผลการดำเนินงาน 1. มีกระบวนการสรรหาผู้บริหารที่เป็นระบบ โปร่งใส ตรวจสอบได้ โดยใช้ระเบียบและหลักเกณฑ์ของมหาวิทยาลัยเป็นแนวทางการสรรหา เพื่อได้ผู้ที่มีความรู้ความสามารถและเหมาะสม 2. บริหารโดยใช้หลักการมีส่วนร่วม โปร่งใส เป็นธรรม และสามารถตรวจสอบได้ เช่น การประชุมรับฟังความคิดเห็น การบริหารในเชิงของคณะกรรมการ และยึดหลักเกณฑ์และระเบียบแบบแผนของส่วนราชการเป็นหลัก 3. มีการประเมินผลการปฏิบัติงาน โดยประเมินตามข้อตกลงในการปฏิบัติงานกับผู้บังคับบัญชา ลักษณะการประเมินเป็นในรูปแบบของคณะกรรมการ 4. คณะฯ ได้จัดสรรงบประมาณเพื่อพัฒนาบุคลากรสายสนับสนุนไว้ทุกปีงบประมาณ											
เอกสารอ้างอิง : สนล. 7.2 – 1.1 กฎ ระเบียบ ข้อบังคับของมหาวิทยาลัยสงขลานครินทร์ สนล. 7.2 – 2.1 การเปิดตัวกลุ่ม CoP ของหน่วยพัสดุ สนล. 7.2 – 3.1 แบบประเมินผลการปฏิบัติงาน สนล. 7.2 – 4.1 งบประมาณเงินรายได้เงินงบประมาณ											

องค์ประกอบที่ 7 การบริหารและการจัดการ											
ชื่อตัวบ่งชี้ : 7.3 มีการพัฒนาสถาบันสู่องค์กรเรียนรู้ (ระดับ)											
ผลการดำเนินงาน											
ค่าน้ำหนัก	แผน 2550	ผลการดำเนินงานปีการศึกษา			เกณฑ์การให้คะแนน			ผลการประเมิน			
		2548	2549	2550	1	2	3	เทียบเกณฑ์	เทียบแผน	เทียบพัฒนาการ	รวมคะแนน
1.54	มีการดำเนินการอย่างน้อย 4 ข้อแรก	5	3	5	มีการดำเนินการไม่ครบ 3 ข้อแรก	มีการดำเนินการ 3 ข้อแรก	มีการดำเนินการอย่างน้อย 4 ข้อแรก	3	1	1	5
เกณฑ์มาตรฐาน : ระดับ											
1 = มีการทบทวนและจัดทำแผนการจัดการความรู้ เพื่อมุ่งสู่องค์กรแห่งการเรียนรู้ และประชาสัมพันธ์เผยแพร่ให้ประชาคมของสถาบันรับทราบ											
2 = มีการดำเนินการตามแผนจัดการความรู้และประสบความสำเร็จตามเป้าหมายไม่น้อยกว่า ร้อยละ 50											
3 = มีการดำเนินการตามแผนจัดการความรู้และประสบความสำเร็จตามเป้าหมายร้อยละ 100											
4 = มีการติดตามประเมินผลความสำเร็จของการจัดการความรู้											
5 = มีการนำผลการประเมินไปปรับใช้ในการพัฒนากระบวนการจัดการความรู้ให้เป็นส่วนหนึ่งของกระบวนการปกติและปรับปรุงแผนการจัดการความรู้											
รายละเอียดผลการดำเนินงาน											
1. มีการทบทวนและจัดทำแผนการจัดการความรู้ โดยการดำเนินงานในการดำเนินการบริหารจัดการด้านองค์การเรียนรู้ และมีการเผยแพร่ทางเว็บไซต์ของคณะเภสัชศาสตร์											
2. ดำเนินการตามแผนการจัดการความรู้ไม่น้อยกว่าร้อยละ 50 เช่น โครงการชวนคิดชวนดู เรียนรู้ KM โครงการ Share psu เป็นต้น											
3. ได้ดำเนินการตามแผนการจัดการความรู้ตามแผนที่วางไว้ 100%											
4. มีการติดตามประเมินผลความสำเร็จของการจัดการความรู้โดยใช้แบบประเมินผลการฝึกอบรมด้านต่างๆ เช่น การจัดประชุม/อบรมให้ความรู้เพื่อแลกเปลี่ยนประสบการณ์สำหรับชุมชนนักปฏิบัติในแต่ละกลุ่มงาน เช่น กลุ่ม mini IT CoP จัดอบรมด้านคอมพิวเตอร์เบื้องต้นโดยใช้โปรแกรมสำเร็จรูป Microsoft Office (word) ให้กับสมาชิกและผู้สนใจ เพื่อนำไปใช้ประโยชน์ในการทำงาน และเมื่อมีข้อคำถามเกิดขึ้นในแต่ละกรณีก็จะมีการแลกเปลี่ยนเรียนรู้ผ่านระบบ e-mail ซึ่งสมาชิกภายในกลุ่ม และบุคคลทั่วไปสามารถตอบคำถาม หรือแก้ไขปัญหาเบื้องต้นได้ ฯลฯ											
5. นำผลการประเมินไปใช้กระบวนการจัดการความรู้ เช่น การปรับปรุงและพัฒนาเว็บไซต์ของคณะของกลุ่ม IT CoP											
เอกสารอ้างอิง :											
สนล. 7.3 – 1.1 แผนดำเนินงานการจัดการความรู้											
สนล. 7.3 – 2.1 โครงการประชุมเชิงปฏิบัติการ เรื่อง “ชวนคิด ชวนดู เรียนรู้ KM”											
สนล. 7.3 – 3.1 รายงานสรุปการจัดโครงการ											
สนล. 7.3 – 4.1 บันทึกช่วยจำ mini IT CoP / CoP ลูกจ้างสัมพันธ์											
สนล. 7.3 – 5.1 เว็บไซต์ของคณะ											

องค์ประกอบที่ 7 การบริหารและการจัดการ											
ชื่อตัวบ่งชี้ : 7.4 มีระบบและกลไกในการบริหารทรัพยากรบุคคลเพื่อพัฒนาและธำรงรักษาไว้ให้บุคลากรมีคุณภาพและประสิทธิภาพ (ระดับ)											
ผลการดำเนินงาน											
ค่าน้ำหนัก	แผน 2550	ผลการดำเนินงานปีการศึกษา			เกณฑ์การให้คะแนน			ผลการประเมิน			
		2548	2549	2550	1	2	3	เทียบเกณฑ์	เทียบแผน	เทียบพัฒนาการ	รวมคะแนน
1.53	5	5	3	4	มีการดำเนินการไม่ครบ 3 ข้อแรก	มีการดำเนินการ 3-4 ข้อแรก	มีการดำเนินการอย่างน้อย 5 ข้อแรก	2	0	0	2
เกณฑ์มาตรฐาน : ระดับ 1 = มีการจัดทำแผนการบริหารทรัพยากรบุคคลที่เป็นรูปธรรม ภายใต้การวิเคราะห์ข้อมูลเชิงประจักษ์ 2 = มีระบบและกลไกในการบริหารทรัพยากรบุคคลที่เป็นการส่งเสริมสมรรถนะในการปฏิบัติงาน เช่น การสรรหา การจัดวางคนลงตำแหน่ง การกำหนดเส้นทางเดินของตำแหน่ง การสนับสนุนเข้าร่วมประชุม ฝึกอบรมและหรือเสนอผลงานทางวิชาการ การประเมินผลการปฏิบัติงาน มาตรการสร้างขวัญกำลังใจ มาตรการลงโทษ รวมทั้งการพัฒนา และรักษาบุคลากรที่มีคุณภาพ 3 = มีระบบสวัสดิการและเสริมสร้างสุขภาพที่ดี และสร้างบรรยากาศที่ดีให้บุคลากรทำงานได้อย่างมีประสิทธิภาพและอยู่อย่างมีความสุข 4 = มีระบบส่งเสริมสนับสนุนบุคลากรที่มีศักยภาพสูงให้มีโอกาสประสบความสำเร็จและก้าวหน้าในอาชีพอย่างรวดเร็วตามสายงาน 5 = มีการประเมินความพึงพอใจของบุคลากรทุกระดับอย่างเป็นระบบ 6 = มีการนำผลการประเมินความพึงพอใจเสนอผู้บริหารระดับสูง และมีแนวทางในการปรับปรุงพัฒนาเพื่อให้อัตราเพิ่มขึ้น											
รายละเอียดผลการดำเนินงาน 1. คณะมีการจัดทำแผนการบริหารทรัพยากรบุคคลซึ่งบรรจุอยู่ในแผนกลยุทธ์และแผนปฏิบัติการของคณะ 2. มีระบบและกลไกในการบริหารทรัพยากรบุคคลที่เป็นการส่งเสริมสมรรถนะในการปฏิบัติงาน โดยการสนับสนุนให้บุคลากรมีการฝึกอบรมตรงกับสายงานปฏิบัติ เช่น หน่วยพัสดุอบรมเกี่ยวกับระเบียบการจัดซื้อจัดหา การส่งเสริมให้มีความก้าวหน้าในตำแหน่ง เช่น ตำแหน่งทางวิชาการ ตำแหน่งด้านบริหาร การเปลี่ยนตำแหน่งลูกจ้างที่มีความก้าวหน้าขึ้น ตลอดจนการสนับสนุนพนักงานเงินรายได้เข้าสู่ตำแหน่งพนักงานเงินงบประมาณ 3. มีระบบสวัสดิการ เช่น กองทุนสวัสดิการลูกจ้าง และกองทุนข้าราชการ เป็นต้น มีการเสริมสร้างสุขภาพที่ดี เช่น การส่งเสริมให้บุคลากรตรวจสุขภาพประจำปี ตลอดจนการสนับสนุนงบประมาณด้านการออกกำลังกาย 4. มีระบบส่งเสริมสนับสนุนบุคลากรที่มีความรู้ความสามารถให้ก้าวหน้าในตำแหน่ง เช่น การเปลี่ยนตำแหน่งให้กับข้าราชการ/ลูกจ้างให้สูงขึ้น											
เอกสารอ้างอิง : สนล. 7.4 – 1.1 แผนกลยุทธ์ คณะเภสัชศาสตร์ : งานแผน สนล. 7.4 – 2.1 การขอเปลี่ยนตำแหน่งทางวิชาการ สาย ก และสายสนับสนุน : หน่วยการเจ้าหน้าที่ สนล. 7.4 – 2.2 การอบรมพัสดุเกี่ยวกับระเบียบการจัดหาจัดซื้อ : ฝ่ายพัฒนาบุคลากรฯ สนล. 7.4 – 3.1 ข้อมูลการตรวจสุขภาพ : ฝ่ายพัฒนาบุคลากรและสารสนเทศ สนล. 7.4 – 4.1 การเปลี่ยนตำแหน่งลูกจ้างประจำ : หน่วยการเจ้าหน้าที่											

องค์ประกอบที่ 7 การบริหารและการจัดการ											
ชื่อตัวบ่งชี้ : 7.5 ศักยภาพของระบบฐานข้อมูลเพื่อการบริหาร การเรียนการสอน และการวิจัย (ระดับ)											
ผลการดำเนินงาน											
ค่าน้ำหนัก	แผน 2550	ผลการดำเนินงานปีการศึกษา			เกณฑ์การให้คะแนน			ผลการประเมิน			
		2548	2549	2550	1	2	3	เทียบเกณฑ์	เทียบแผน	เทียบพัฒนาการ	รวมคะแนน
1.54	มีการดำเนินการอย่างน้อย 3 ข้อแรก	5	2	3	มีการดำเนินการไม่ครบ 2 ข้อแรก	มีการดำเนินการ 2 ข้อแรก	มีการดำเนินการอย่างน้อย 3 ข้อแรก	3	1	0	4
เกณฑ์มาตรฐาน : ระดับ 1 = มีนโยบายในการจัดทำระบบฐานข้อมูลเพื่อการตัดสินใจ 2 = มีระบบฐานข้อมูลเพื่อการตัดสินใจ 3 = มีการประเมินประสิทธิภาพ และความปลอดภัยของระบบฐานข้อมูล 4 = มีการประเมินความพึงพอใจของผู้ใช้ฐานข้อมูล 5 = มีการนำผลการประเมินในข้อ 3 และ 4 มาปรับปรุงระบบฐานข้อมูล 6 = มีการเชื่อมโยงระบบฐานข้อมูลของสถาบันผ่านระบบเครือข่ายกับสำนักงาน คณะกรรมการการอุดมศึกษาตามรูปแบบมาตรฐานที่กำหนด											
รายละเอียดผลการดำเนินงาน <ol style="list-style-type: none"> คณะมีนโยบายการจัดทำระบบฐานข้อมูลเพื่อการตัดสินใจ ซึ่งระบุไว้ชัดเจนในแผนปฏิบัติของคณะ มีฐานข้อมูลที่ใช้ในการบริหารจัดการแต่สนับสนุนการตัดสินใจของผู้บริการ เช่น ฐานข้อมูลควบคุมพัสดุ ฐานข้อมูลการเงิน (เงินงบประมาณ , เงินรายได้) ฐานข้อมูลตำแหน่งทางวิชาการ การเลื่อนขั้นเงินเดือน ฯลฯ มีการประเมินประสิทธิภาพและความปลอดภัยของระบบฐานข้อมูล โดยการกำหนดสิทธิการใช้งานในแต่ละระดับของผู้ใช้งาน (Password) สำนักงานเลขาธิการคณะมีการปรับปรุงฐานข้อมูลให้เหมาะสมกับการใช้งาน 											
เอกสารอ้างอิง : สนล. 7.5 – 1.1 ฐานข้อมูลการตัดสินใจ : สำนักงานเลขาธิการคณะ สนล. 7.5 – 2.1 ฐานข้อมูลควบคุมพัสดุ											

องค์ประกอบที่ 7 การบริหารและการจัดการ											
ชื่อตัวบ่งชี้ : 7.6 ระดับความสำเร็จในการเปิดโอกาสให้บุคคลภายนอกเข้ามามีส่วนร่วมในการพัฒนาสถาบันอุดมศึกษา (ระดับ)											
ผลการดำเนินงาน											
ค่าน้ำหนัก	แผน 2550	ผลการดำเนินงานปีการศึกษา			เกณฑ์การให้คะแนน			ผลการประเมิน			
		2548	2549	2550	1	2	3	เทียบเกณฑ์	เทียบแผน	เทียบพัฒนาการ	รวมคะแนน
1.54	5	N/A	N/A	2	มีการดำเนินการไม่ครบ 3 ข้อแรก	มีการดำเนินการ 3-4 ข้อแรก	มีการดำเนินการครบทุกข้อ	1	0	1	2
เกณฑ์มาตรฐาน : ระดับ 1 = มีการเปิดเผยข้อมูลข่าวสารแก่ประชาชนอย่างโปร่งใสผ่านช่องทางต่าง ๆ อาทิ เอกสารสิ่งพิมพ์ เว็บไซต์ นิทรรศการ 2 = มีระบบการรับฟังความคิดเห็นของประชาชนผ่านช่องทางที่เปิดเผยและเป็นที่ยอมรับกัน โดยทั่วอย่างน้อย 3 ช่องทาง 3 = มีการนำความคิดเห็นของประชาชนไปประกอบการบริหารงาน โดยมีเจ้าหน้าที่รับผิดชอบและมีการดำเนินงานอย่างเป็นรูปธรรม 4 = มีที่ปรึกษาที่มาจากภาคประชาชน ทั้งที่เป็นทางการและไม่เป็นทางการ และมีการดำเนินกิจกรรมร่วมกันอย่างต่อเนื่องและชัดเจน เช่น จัดประชุมร่วมกันอย่างน้อยปีละ 2 ครั้ง 5 = มีกระบวนการหรือกลไกการติดตามตรวจสอบโดยภาคประชาชน											
รายละเอียดผลการดำเนินงาน 1. มีการเปิดเผยข้อมูลข่าวสารแก่ประชาชนอย่างโปร่งใสผ่านช่องทางต่าง ๆ เช่น ประกาศสอบราคาจัดซื้อจัดหาพัสดุทางเว็บไซต์คณะฯ มหาวิทยาลัย และเว็บไซต์ของกรมบัญชีกลาง ประกาศรับสมัครงานทางเว็บไซต์ของคณะและมหาวิทยาลัย การติดประกาศกิจกรรมต่าง ๆ ที่บอร์ดประชาสัมพันธ์ของคณะ 2. มีระบบการรับฟังความคิดเห็นของประชาชน ผ่านช่องทางที่เปิดเผยและเป็นที่ยอมรับกัน โดยทั่วอย่างน้อย 3 ช่องทาง เช่น กล้องรับฟังความคิดเห็น ทางไปรษณีย์ โทรศัพท์ โดยตรง เป็นต้น 3. คณะไม่มีหน่วยงานที่รับผิดชอบอย่างชัดเจน											
เอกสารอ้างอิง : สนล. 7.6 – 1.1 ประชาสัมพันธ์ต่าง ๆ บน web site ของคณะเภสัชศาสตร์ สนล. 7.6 – 1.2 ประชาสัมพันธ์ต่าง ๆ บน web site ของมหาวิทยาลัยสงขลานครินทร์ สนล. 7.6 – 2.1 กล้องแสดงความคิดเห็น											

องค์ประกอบที่ 7 การบริหารและการจัดการ											
ชื่อตัวบ่งชี้ : 7.7 ร้อยละของอาจารย์ประจำและนักวิจัยที่ได้รับรางวัลผลงานทางวิชาการหรือวิชาชีพในระดับชาติหรือนานาชาติ											
ผลการดำเนินงาน											
ค่าน้ำหนัก	แผน 2550	ผลการดำเนินงานปีการศึกษา			เกณฑ์การให้คะแนน			ผลการประเมิน			
		2548	2549	2550	1	2	3	เทียบเกณฑ์	เทียบแผน	เทียบพัฒนาการ	รวมคะแนน
1.54	2	0	0	2.74	ร้อยละ 0.10-0.99	ร้อยละ 1.00-1.99	1.มากกว่าหรือเท่ากับร้อยละ 2.00 และ 2. อย่างน้อยร้อยละ 50 ของผู้ได้รับรางวัล ในข้อ 1 เป็นรางวัลด้านการวิจัย หมายเหตุ กรณีได้ 1 ข้อแต่ไม่ได้ข้อ 2 ถือ ว่าได้คะแนน 2	2	0	1	3
รายละเอียดผลการดำเนินงาน											
<p>รองศาสตราจารย์ ดร.ฤดีกร วิวัฒน์ปฐพี ได้รับรางวัลผลงานวิจัยตีพิมพ์ดีเด่น Nagai Award Thailand 2007 จากผลงานวิจัยเรื่อง Effervescent fast-disintegrating bacterial formulation for biological control of rice sheath blight ตีพิมพ์ใน Journal of Controlled Release Vol.119 ปี 2007 โดยรับรางวัลจาก Professor Tsuneji Nagai ในวันที่ 12 ธันวาคม 2550 ณ คณะเภสัชศาสตร์ จุฬาลงกรณ์มหาวิทยาลัย</p>											
เอกสารอ้างอิง :											
<p>สนล. 7.7 – 01 รางวัลผลงานวิจัยตีพิมพ์ดีเด่น</p>											

องค์ประกอบที่ 7 การบริหารและการจัดการ											
ชื่อตัวบ่งชี้ : 7.8 มีการนำระบบบริหารความเสี่ยงมาใช้ในกระบวนการบริหารการศึกษา (ระดับ)											
ผลการดำเนินงาน											
ค่าน้ำหนัก	แผน 2550	ผลการดำเนินงานปีการศึกษา			เกณฑ์การให้คะแนน			ผลการประเมิน			
		2548	2549	2550	1	2	3	เทียบเกณฑ์	เทียบแผน	เทียบพัฒนาการ	รวมคะแนน
1.54	5	0	0	5	มีการดำเนินการ ไม่ครบ 3 ข้อแรก	มีการดำเนินการ 3-4 ข้อแรก	มีการดำเนินการ ครบทุกข้อ	3	1	1	5
เกณฑ์มาตรฐาน : ระดับ 1 = มีการแต่งตั้งคณะกรรมการหรือคณะทำงานบริหารความเสี่ยง โดยมีผู้บริหาร ระดับสูงและตัวแทนที่รับผิดชอบพันธกิจหลักของสถาบันร่วมเป็นคณะกรรมการหรือคณะทำงาน โดยผู้บริหารระดับสูงต้องมีบทบาทสำคัญในการกำหนดนโยบายหรือแนวทางในการบริหารความเสี่ยง 2 = มีการวิเคราะห์และระบุปัจจัยเสี่ยงที่ส่งผลกระทบต่อความเสียหายหรือความล้มเหลวหรือลดโอกาสที่จะบรรลุเป้าหมายในการบริหารงาน และจัดลำดับความสำคัญของปัจจัยเสี่ยง 3 = มีการจัดทำแผนบริหารความเสี่ยง โดยแผนดังกล่าวต้องกำหนดมาตรการหรือแผนปฏิบัติการในการสร้างความรู้ ความเข้าใจให้กับบุคลากรทุกระดับในด้านการบริหารความเสี่ยง และการดำเนินการแก้ไข ลด หรือป้องกันความเสี่ยงที่จะเกิดขึ้นอย่างเป็นรูปธรรม 4 = มีการดำเนินการตามแผนบริหารความเสี่ยง 5 = มีการสรุปผลการดำเนินงานตามแผนบริหารความเสี่ยง ตลอดจนมีการกำหนดแนวทางและข้อเสนอแนะในการปรับปรุงแผนบริหารความเสี่ยงโดยได้รับความเห็นชอบจากผู้บริหารสูงสุดของสถาบัน											
รายละเอียดผลการดำเนินงาน 1. มีรองคณบดีฝ่ายบริหารเป็นผู้ดูแลและรับผิดชอบในการบริหารความเสี่ยงให้กับคณะ/หน่วยงาน โดยยึดหลักพันธกิจของคณะฯ ซึ่งมีบทบาทสำคัญในการกำหนดนโยบายหรือแนวทางในการบริหารความเสี่ยงตามวัตถุประสงค์ขององค์กร 2. มีการวิเคราะห์และระบุปัจจัยเสี่ยงที่ส่งผลกระทบต่อความเสียหายที่จะเกิดขึ้น ซึ่งดำเนินงานตามนโยบายของคณะเภสัชศาสตร์ในเรื่องการบริหารความเสี่ยงโดยมีหน่วยอาคารสถานที่และยานพาหนะ รับผิดชอบประสานงานในด้านการรักษาความปลอดภัย เช่น การติดตั้งโทรทัศน์วงจรปิดภายในคณะเพื่อป้องกันการโจรกรรมทรัพย์สินและความปลอดภัยในด้านอื่นๆ มีการเฝ้าระวังในการเข้า-ออกอาคาร ติดตั้งเครื่องสแกนลายนิ้วมือในการเข้า-ออกอาคาร และติดตั้งสัญญาณป้องกันไฟไหม้ ตลอดจนการติดตั้งอุปกรณ์ดับเพลิงทุกชั้นและทุกห้องปฏิบัติการ เป็นต้น 3. มีการจัดทำแผนบริหารความเสี่ยงและกำหนดมาตรการหรือแผนปฏิบัติการในการสร้างความรู้ความเข้าใจให้กับบุคลากรทุกระดับในด้านการบริหารความเสี่ยง และการดำเนินการแก้ไข ลด หรือป้องกันความเสี่ยงที่จะเกิดขึ้นอย่างเป็นรูปธรรม โดยติดตั้งอุปกรณ์ป้องกันอันตรายจากสารเคมี เช่น ตู้ดูดควัน (Fume Hood) และ Laminar Flow เป็นต้น และในปีงบประมาณ 2550 ได้จัดอบรมเรื่อง “การป้องกันอัคคีภัยในอาคารสูงและการอพยพ” เมื่อวันที่ 11 มีนาคม 2551 เพื่อให้บุคลากรทุกระดับมีส่วนร่วมดำเนินการเกี่ยวกับมาตรการในการป้องกันอัคคีภัย 4. สำนักงานเลขาธิการคณะฯ มีนโยบายในการจัดอบรมเกี่ยวกับการป้องกันและรักษาความปลอดภัยให้กับบุคลากรและนักศึกษาของคณะ ปีละ 1 ครั้ง 5. มีการสรุปผลการดำเนินงานตามแผนบริหารความเสี่ยง ตลอดจนมีการกำหนดแนวทางและข้อเสนอแนะในการปรับปรุงแผนบริหารความเสี่ยงโดยได้รับความเห็นชอบจากผู้บริหารสูงสุดของสถาบัน เช่น แบบประเมินผลการฝึกอบรมด้านความปลอดภัยในคณะเภสัชศาสตร์											
เอกสารอ้างอิง : สนล. 7.8 – 3.1 โครงการอบรมอัคคีภัย สนล. 7.8 – 3.2 เอกสารการจัดจ้างติดตั้งระบบความปลอดภัย											

องค์ประกอบที่ 7 การบริหารและการจัดการ											
ชื่อตัวบ่งชี้ : 7.9 ระดับความสำเร็จของการถ่ายทอดตัวบ่งชี้และเป้าหมายของระดับองค์กรสู่ระดับบุคคล (ระดับ)											
ผลการดำเนินงาน											
ค่าน้ำหนัก	แผน 2550	ผลการดำเนินงานปีการศึกษา			เกณฑ์การให้คะแนน			ผลการประเมิน			
		2548	2549	2550	1	2	3	เทียบเกณฑ์	เทียบแผน	เทียบพัฒนาการ	รวมคะแนน
1.5	8	N/A	N/A	8	มีการดำเนินการไม่ครบ 5 ข้อแรก	มีการดำเนินการ 5-7 ข้อแรก	มีการดำเนินการครบทุกข้อ	3	1	-	5
เกณฑ์มาตรฐาน : ระดับ 1 = มีการกำหนดแนวทางการดำเนินการในการประเมินผลภายในสถาบัน 2 = มีแผนงานการประเมินผลภายในสถาบัน 3 = มีการกำหนดตัวบ่งชี้และเป้าหมายตามพันธกิจและยุทธศาสตร์ของสถาบัน 4 = มีการจัดทำ Strategy Map ของหน่วยงานในระดับคณะหรือเทียบเท่า โดยกำหนดเป้าประสงค์ของแต่ละประเด็นยุทธศาสตร์ที่เกี่ยวข้องกับหน่วยงานให้เชื่อมโยงกับเป้าประสงค์และประเด็นยุทธศาสตร์ของสถาบัน 5 = มีการยืนยันวิสัยทัศน์และประเด็นยุทธศาสตร์ของสถาบันอุดมศึกษาในระดับคณะ หรือเทียบเท่า 6 = มีระบบในการติดตามผลการดำเนินงานตามตัวบ่งชี้และเป้าหมายตามคำรับรองของผู้บริหารระดับต่าง ๆ 7 = มีการประเมินผลการดำเนินงานตามตัวบ่งชี้และเป้าหมายตามคำรับรอง 8 = มีการนำผลการประเมินผลการดำเนินงานของผู้บริหารไปเชื่อมโยงกับระบบการสร้างแรงจูงใจ											
รายละเอียดผลการดำเนินงาน <ol style="list-style-type: none"> คณะมีการกำหนดแนวทางการดำเนินการประเมินผลภายในคณะ โดยใช้การประเมินผลการดำเนินงานตามดัชนีชี้วัดหลัก และ ตัวบ่งชี้ในรายงาน SAR คณะมีการกำหนดแผนงานการประเมินคุณภาพภายใน และ ประเมินผล KPIs (รอบปีงบประมาณ 2550) ซึ่งทุกหน่วยงานต่างมีส่วนร่วมในการเก็บรวบรวมข้อมูลเพื่อการรายงานผล คณะใช้ตัวบ่งชี้ของ สกอ. สมศ. มอ. กพร. และตัวบ่งชี้ของคณะ เป็นตัวชี้วัดผลการดำเนินงาน พร้อมทั้งได้กำหนดเป้าหมายการดำเนินงานไว้ มอ. ได้มีการบูรณาการตัวบ่งชี้ต่างๆ จากทุกสำนัก เพื่อให้การประเมินคุณภาพเป็นไปอย่างครบถ้วน ตอบโจทย์การรายงานผลการดำเนินงานได้ทุกสถาบัน และตอบสนองเป้าประสงค์ของคณะหรือมหาวิทยาลัย คณะมีการทบทวนวิสัยทัศน์ พันธกิจ ในกระบวนการจัดทำแผนกลยุทธ์ เพื่อให้มีความสอดคล้องกับมหาวิทยาลัย คณะมีการจัดวางระบบการติดตามผลการดำเนินงานตามตัวบ่งชี้ ในทุกระดับ จากทุกหน่วยงานในคณะ โดยมีการรายงานข้อมูลทุกเดือน เมื่อสิ้นสุดรอบปีการศึกษา คณะมีการวิเคราะห์ข้อมูล ประเมินผลการดำเนินงานตามตัวบ่งชี้ โดยจัดทำเป็นรายงานประจำปีการประเมินคุณภาพการศึกษา ระบบสร้างแรงจูงใจในระดับมหาวิทยาลัย คือ ให้เงินรางวัลแก่ภาควิชาที่มีผลการดำเนินงานเป็นไปตามเป้าหมาย ในระดับร้อยละ 80 ขึ้นไป ส่วนในระดับคณะฯ หากมีผลการดำเนินงานเป็นไปตามเป้าหมายตั้งแต่ร้อยละ 80 ขึ้นไป คณะได้มีการจัดสรรเงินรางวัลเพิ่มพิเศษแก่บุคลากรสายสนับสนุนที่ไม่ได้สังกัดภาควิชา เป็นจำนวนเงิน 100,000 บาท/ปี นำมาเฉลี่ยจ่ายเป็นเงินรางวัลแก่บุคลากรที่ไม่ได้สังกัดภาควิชา 											
เอกสารอ้างอิง : สนล. 7.9 – 1.1 มติที่ประชุมคณะกรรมการประจำคณะฯ ลว. 18 มิถุนายน 2551 เงินรางวัลเพิ่มพิเศษฯ ตัวบ่งชี้ในรายงาน SAR											

องค์ประกอบที่ 7 การบริหารและการจัดการ											
ชื่อตัวบ่งชี้ : 7.10 ร้อยละของอาจารย์ประจำที่เข้าร่วมประชุมวิชาการหรือนำเสนอผลงานวิชาการทั้งในประเทศและต่างประเทศ											
ผลการดำเนินงาน											
ค่าน้ำหนัก	แผน 2550	ผลการดำเนินงานปีการศึกษา			เกณฑ์การให้คะแนน			ผลการประเมิน			
		2548	2549	2550	1	2	3	เทียบเกณฑ์	เทียบแผน	เทียบพัฒนาการ	รวมคะแนน
1.54	< = 60	100	78.74	88.72	ร้อยละ 1-39	ร้อยละ 40-59	มากกว่าหรือเท่ากับร้อยละ 60	3	1	0	4
<p>รายละเอียดผลการดำเนินงาน</p> <p>คณะมีนโยบายและงบประมาณที่ชัดเจนในการสนับสนุนให้อาจารย์เข้าร่วมประชุมวิชาการ และ/หรือนำเสนอผลงานวิชาการทั้งในประเทศและต่างประเทศ จากการดำเนินงานของคณะฯ พบว่าในปีการศึกษา 2550 มีอาจารย์ประจำที่เข้าร่วมประชุมวิชาการ และ/หรือนำเสนอผลงานทางวิชาการทั้งในและต่างประเทศ คิดเป็นร้อยละ 88.72 ซึ่งสูงกว่าเกณฑ์และเป้าหมายที่กำหนดไว้</p>											
<p>เอกสารอ้างอิง :</p> <p>สนล. 7.10 – 01 รายชื่ออาจารย์ที่เข้าร่วมการประชุมวิชาการ; หน่วยวิเทศสัมพันธ์</p> <p>สนล. 7.10 – 02 ผลงานวิจัยของอาจารย์ประจำคณะเภสัชศาสตร์ที่มีการตีพิมพ์เผยแพร่ ; ข้อมูลสารสนเทศประกันคุณภาพ ปีการศึกษา 2550 ; งานนโยบายและแผน</p> <p>สนล. 7.10 – 03 รายชื่ออาจารย์ที่เข้าร่วมการประชุมวิชาการในประเทศ ; หน่วย.....</p>											

องค์ประกอบที่ 7 การบริหารและการจัดการ											
ชื่อตัวบ่งชี้ : 7.11 งบประมาณสำหรับการพัฒนาอาจารย์ทั้งในประเทศและต่างประเทศต่ออาจารย์ประจำทั้งหมด											
ผลการดำเนินงาน											
ค่าน้ำหนัก	แผน 2550	ผลการดำเนินงานปีการศึกษา			เกณฑ์การให้คะแนน			ผลการประเมิน			
		2548	2549	2550	1	2	3	เทียบเกณฑ์	เทียบแผน	เทียบพัฒนาการ	รวมคะแนน
1.54	50,000	55,828	87,502	55,793	1-9,999 บาท	10,000-14,999 บาท	มากกว่าหรือเท่ากับ 15,000 บาท	3	1	1	5
<p>รายละเอียดผลการดำเนินงาน</p> <p>คณะและมหาวิทยาลัยมีการสนับสนุนการเข้าร่วมประชุมวิชาการ และหรือนำเสนอผลงานวิชาการทั้งในประเทศและต่างประเทศของอาจารย์หรือนักวิจัย รวมทั้งการไปศึกษาต่อของอาจารย์ โดยการสนับสนุนงบประมาณจากเงินรายได้คณะฯ และเงินรายได้มหา และแหล่งงบประมาณอื่น เช่น โครงการสนับสนุนการพัฒนาศึกษาในระดับปริญญาเอกสาขาเภสัชศาสตร์ (PED) ทุน UMAPP และ โครงการ DAAD เป็นต้น โดยในปีการศึกษางบประมาณสำหรับการพัฒนาอาจารย์ทั้งในประเทศและต่างประเทศต่ออาจารย์ประจำทั้งหมด คิดเป็น 55,793 บาทต่อคน</p>											
<p>เอกสารอ้างอิง :</p> <p>สนล. 7.11 – 01 ข้อมูลรายได้และค่าใช้จ่าย; งานคลัง</p>											

องค์ประกอบที่ 7 การบริหารและการจัดการ											
ชื่อตัวบ่งชี้ : 7.12 ร้อยละของบุคลากรประจำสายสนับสนุนที่ได้รับการพัฒนาความรู้ และทักษะในวิชาชีพ ทั้งในประเทศและต่างประเทศ											
ผลการดำเนินงาน											
ค่าน้ำหนัก	แผน 2550	ผลการดำเนินงานปีการศึกษา			เกณฑ์การให้คะแนน			ผลการประเมิน			
		2548	2549	2550	1	2	3	เทียบเกณฑ์	เทียบแผน	เทียบพัฒนาการ	รวมคะแนน
1.54	90	96.47	73.37	94.24	ร้อยละ 1-54	ร้อยละ 55-79	มากกว่าหรือเท่ากับร้อยละ 80	3	1	1	5
<p>รายละเอียดผลการดำเนินงาน</p> <p>สำนักงานเลขาธิการคณะฯให้ความสำคัญในการให้บุคลากรประจำสายสนับสนุนได้รับการพัฒนาความรู้และทักษะในวิชาชีพทั้งในประเทศและต่างประเทศตามนโยบายของคณะฯ ซึ่งได้กำหนดงบประมาณทั้งเงินรายได้และงบประมาณไว้สำหรับสนับสนุนการพัฒนาดังกล่าว โดยมีวัตถุประสงค์เพื่อพัฒนาศักยภาพของบุคลากรสายสนับสนุนในการเข้าร่วมประชุมวิชาการทั้งในประเทศและต่างประเทศตามความเหมาะสม และหากบุคคลากรไปเสนอผลงาน คณะฯก็ให้การสนับสนุนเช่นกัน</p> <p>จากผลดำเนินการในปีการศึกษา 2550 พบว่าร้อยละของบุคลากรประจำสายสนับสนุนที่ได้รับการพัฒนาความรู้และทักษะในวิชาชีพทั้งในประเทศและต่างประเทศต่ำกว่าเป้าหมาย อย่างไรก็ตามคาดว่าผลการดำเนินงานตามตัวบ่งชี้นี้จะดีขึ้นในปีการศึกษาหน้าเนื่องจากคณะฯยังให้ความสำคัญและสนับสนุนด้านการพัฒนาบุคลากรอย่างต่อเนื่อง</p>											
<p>เอกสารอ้างอิง :</p> <p>สนล. 7.12 – 01 กิจกรรมการพัฒนาบุคลากรสายสนับสนุน ; ข้อมูลสารสนเทศการประกันคุณภาพ ปีการศึกษา 2550, งานนโยบายและแผน</p>											

องค์ประกอบที่ 7 การบริหารและการจัดการ											
ชื่อตัวบ่งชี้ : 7.13 กิจกรรม 5ส/กิจกรรมคุณภาพอื่น ๆ (ระดับ)											
ผลการดำเนินงาน											
ค่าน้ำหนัก	แผน 2550	ผลการดำเนินงานปีการศึกษา			เกณฑ์การให้คะแนน			ผลการประเมิน			
		2548	2549	2550	1	2	3	เทียบเกณฑ์	เทียบแผน	เทียบพัฒนาการ	รวมคะแนน
1.54	3	0	0	1	มีการดำเนินการ 1 ข้อแรก	มีการดำเนินการ 2 ข้อแรก	มีการดำเนินการครบทุกข้อ	1	0	0	1
เกณฑ์มาตรฐาน : ระดับ 1 = มีการแต่งตั้งคณะกรรมการ 5ส, มีแผนการจัดกิจกรรม 5ส ประจำปี, และมาตรฐาน 5ส/มาตรฐานคุณภาพอื่น ๆ 2 = มีการดำเนินงานตามแผนน้อยกว่าร้อยละ 80 3 = มีการดำเนินงานตามแผนมากกว่าหรือเท่ากับ ร้อยละ 80 และมีการประเมินผลการจัดกิจกรรม 5ส เพื่อใช้เป็นแนวทางพัฒนาต่อไป											
รายละเอียดผลการดำเนินงาน 1. คณะเภสัชศาสตร์ได้เริ่มกิจกรรม 5 ส มาตั้งแต่ปี 2546 มีการแต่งตั้งคณะกรรมการจากบุคลากรของหน่วยงาน/ภาควิชา ซึ่งมีรองคณบดีฝ่ายบริหารเป็นประธาน											
เอกสารอ้างอิง : สนล. 7.13 – 1.1 คำสั่งแต่งตั้งคณะกรรมการ 5 ส											

องค์ประกอบที่ 7 การบริหารและการจัดการ											
ชื่อตัวบ่งชี้ : 7.14 จำนวนครั้งความไม่ปลอดภัยในชีวิตและทรัพย์สิน (ภายในมหาวิทยาลัย)											
ผลการดำเนินงาน											
ค่าน้ำหนัก	แผน 2550	ผลการดำเนินงานปีการศึกษา			เกณฑ์การให้คะแนน			ผลการประเมิน			
		2548	2549	2550	1	2	3	เทียบเกณฑ์	เทียบแผน	เทียบพัฒนาการ	รวมคะแนน
0	0	0	0	2	0	0	0	-	-	-	-
รายละเอียดผลการดำเนินงาน											
<p>สำนักงานเลขานุการคณะได้ให้ความสำคัญในการรักษาความปลอดภัยในชีวิตและทรัพย์สินภายในคณะเป็นอย่างดี มีการติดตั้งอุปกรณ์ในการรักษาความปลอดภัยหลายชนิดบริเวณอาคารต่างๆ เช่น ติดตั้งอุปกรณ์กล้องวงจรปิดทุกอาคาร , เครื่องสแกนลายนิ้วมือทางเข้า-ออก อาคาร 3 – 5 , ติดตั้งแสงสว่างบริเวณสถานที่จอดรถ อาคาร 3 และบริเวณโดยรอบอาคาร นอกจากนั้นคณะยังได้ติดตั้งอุปกรณ์ป้องกันและระงับอัคคีภัย บริเวณอาคารที่นักศึกษาใช้ห้องปฏิบัติการมาก เช่น ติดตั้งตัวถังดับเพลิงทุกอาคาร ติดตั้งสายยางแรงดันสูง และเครื่องเตือนสัญญาณไฟฟ้าไหม้บริเวณอาคารที่มีห้องปฏิบัติการมาก เป็นต้น ถึงแม้ว่าคณะได้ให้ความสำคัญในการดูแลรักษาความปลอดภัย โดยเจ้าหน้าที่รักษาความปลอดภัยเฝ้าตลอด 24 ชั่วโมง และมีอุปกรณ์การรักษาความปลอดภัยการโจรกรรมก็ยังได้เกิดขึ้น 1 ครั้ง ดูแลในรอบปีที่ผ่านมา ซึ่งสูงกว่าเป้าหมาย ซึ่งเป้าหมายได้ตั้งไว้ “ไม่มีการโจรกรรมเกิดขึ้นในคณะเลย”</p>											
เอกสารอ้างอิง :											
<ul style="list-style-type: none"> สนล. 7.14 – 01 เอกสารการจัดจ้างติดตั้งวงจรปิด สนล. 7.14 – 02 อุปกรณ์กล้องวงจรปิดทุกอาคาร สนล. 7.14 – 03 เครื่องสแกนลายนิ้วมือทางเข้า-ออก อาคาร 3 - 5 สนล. 7.14 – 04 การติดตั้งอุปกรณ์ตัวถังดับเพลิงทุกอาคาร สนล. 7.14 – 06 การติดตั้งสายยางแรงดันสูง สนล. 7.14 – 07 เครื่องเตือนสัญญาณกันขโมย 											

องค์ประกอบที่ 7 การบริหารและการจัดการ
สรุปผลการวิเคราะห์ตนเอง (SWOT Analysis) :
<p>จุดอ่อน</p> <ol style="list-style-type: none"> 1. สำนักงานเลขาธิการคณะฯ ยังไม่ได้มีการจัดทำแผนการปฏิบัติงานที่ชัดเจน 2. ฐานข้อมูลเพื่อการบริหารและการจัดการ ไม่ตอบสนองภาระงานใหม่ เช่น SAR กพร. KPI 3. ขาดแผนในเชิงรุกของการสนับสนุนให้บุคลากรฝ่ายสนับสนุนได้มีโอกาสเข้าร่วมประชุม อบรม สัมมนา ทำให้ไม่สามารถรองรับการเปลี่ยนแปลงได้ทันตามเกณฑ์ที่มหาวิทยาลัยกำหนด 4. ขาดความจริงจังในกิจกรรม 5 ส 5. ไม่มีการประเมินแบบ 2 ทาง 6. ไม่มีระบบในการคัดสรรบุคลากรดีเด่นที่ชัดเจน โปร่งใส และตรวจสอบได้ <p>จุดแข็ง</p> <ol style="list-style-type: none"> 1. สำนักงานเลขาธิการคณะฯ เป็นหน่วยงานสนับสนุนที่มีความเข้มแข็งในการปฏิบัติงาน โดยยึดระเบียบ กฎเกณฑ์ของทางราชการอย่างเคร่งครัด 2. บุคลากรมีความทุ่มเทในการปฏิบัติงานในหน้าที่และให้ความร่วมมือกับกิจกรรมต่าง ๆ ของคณะ เพื่อให้คณะบรรลุวัตถุประสงค์ตรงตามเป้าหมาย <p>โอกาส</p> <ol style="list-style-type: none"> 1. จัดทำแผนการปฏิบัติงานของสำนักงานเลขาธิการคณะฯ 2. ความก้าวหน้าในตำแหน่งงาน <p>อุปสรรค</p> <ol style="list-style-type: none"> 1. บุคลากรมีภาระงานเพิ่มขึ้น <p>กลยุทธ์ /แผนพัฒนา</p> <ol style="list-style-type: none"> 1. จัดทำแผนปฏิบัติงานประจำปี ของสำนักงานเลขาธิการคณะฯ อย่างเป็นระบบ และกำหนดแผนงานที่ชัดเจน ทุก 1 ครั้ง/ปี 2. จัดทำแผนพัฒนาบุคลากรสายสนับสนุน เพื่อเพิ่มทักษะความรู้ในการปฏิบัติงาน 3. จัดตั้งกลุ่มเพื่อร่วมกันสร้างผลงานทางวิชาการ

องค์ประกอบที่ 8 การเงินและงบประมาณ											
ชื่อตัวบ่งชี้ : 8.1 มีระบบและกลไกในการจัดสรร การวิเคราะห์ค่าใช้จ่าย การตรวจสอบการเงินและงบประมาณอย่างมีประสิทธิภาพ (ระดับ)											
ผลการดำเนินงาน											
ค่าน้ำหนัก	แผน 2550	ผลการดำเนินงานปีการศึกษา			เกณฑ์การให้คะแนน			ผลการประเมิน			
		2548	2549	2550	1	2	3	เทียบเกณฑ์	เทียบแผน	เทียบพัฒนาการ	รวมคะแนน
3.34	7	0	0	7	มีการดำเนินการไม่ครบ 5 ข้อแรก	มีการดำเนินการ 5-6 ข้อแรก	มีการดำเนินการครบทุกข้อ	3	1	1	5
เกณฑ์มาตรฐาน : ระดับ 1 = มีแผนกลยุทธ์ทางการเงินที่สอดคล้องกับยุทธศาสตร์ของสถาบันให้เป็นไปตามเป้าหมาย 2 = มีแนวทางจัดหาทรัพยากรทางการเงิน แผนการจัดสรร และการวางแผนการใช้จ่ายเงินอย่างมีประสิทธิภาพโปร่งใส ตรวจสอบได้ 3 = มีการจัดทำระบบฐานข้อมูลทางการเงินที่ผู้บริหารสามารถนำไปใช้ในการตัดสินใจและวิเคราะห์สถานะทางการเงิน 4 = มีการจัดทำรายงานทางการเงินอย่างเป็นระบบ อย่างน้อยปีละ 2 ครั้ง 5 = มีการนำข้อมูลทางการเงินไปใช้ในการวิเคราะห์ค่าใช้จ่าย และวิเคราะห์สถานะทางการเงินและความมั่นคงขององค์การอย่างต่อเนื่อง 6 = มีหน่วยงานตรวจสอบภายในและภายนอก ทำหน้าที่ตรวจสอบติดตามการใช้จ่ายเงินให้เป็นไปตามระเบียบและกฎเกณฑ์ที่สถาบันกำหนด 7 = ผู้บริหารระดับสูงมีการติดตามผลการใช้จ่ายเงินให้เป็นไปตามเป้าหมาย และนำข้อมูลจากรายงานทางการเงินไปใช้ในการวางแผนและการตัดสินใจ											
รายละเอียดผลการดำเนินงาน <ol style="list-style-type: none"> มีแผนกลยุทธ์ทางการเงินที่สอดคล้องกับยุทธศาสตร์ของสถาบันให้เป็นไปตามเป้าหมาย โดยมีคณะกรรมการฝ่ายแผนฯ รับผิดชอบ เช่น แบบรายการจัดซื้อจัดจ้าง (มอ.600) แบบรายงานการเบิกจ่ายรายไตรมาสเงินงบประมาณ มีแนวทางจัดหาทรัพยากรทางการเงิน แผนการจัดสรร และการวางแผนการใช้จ่ายเงินอย่างมีประสิทธิภาพโปร่งใส ตรวจสอบได้ มีเกณฑ์การจัดสรรเงินงบประมาณและเงินรายได้ มีการจัดทำระบบฐานข้อมูลทางการเงินที่ผู้บริหารสามารถนำไปใช้ในการตัดสินใจและวิเคราะห์สถานะทางการเงิน โดยใช้ระบบฐานข้อมูลการเบิกจ่ายเงินงบประมาณและเงินรายได้ของคณะ เพื่อให้สอดคล้องกับการบริหารจัดการอย่างเป็นระบบ ได้แก่ ฐานข้อมูลเงินรายได้ ฐานข้อมูลเงินงบประมาณ มีการจัดทำรายงานทางการเงินงบประมาณทุกสิ้นเดือน และเงินรายได้รายไตรมาส เพื่อรายงานต่อที่ประชุมคณะกรรมการประจำคณะ มีการนำข้อมูลทางการเงินไปใช้ในการวิเคราะห์ค่าใช้จ่าย และวิเคราะห์สถานะทางการเงินและความมั่นคงขององค์การอย่างต่อเนื่อง มีการแสดงไว้ในรายงานประจำปี (SAR) ของคณะ มีหน่วยงานตรวจสอบภายในและภายนอก ทำหน้าที่ตรวจสอบติดตามการใช้จ่ายเงินให้เป็นไปตามระเบียบและกฎเกณฑ์ที่สถาบันกำหนด สำนักงานเลขาธิการคณะฯ ได้รับการตรวจสอบภายใน โดยหน่วยตรวจสอบภายในของมหาวิทยาลัยเพื่อติดตามการใช้จ่ายเงินของคณะฯ ให้ถูกต้องตามระเบียบ ผู้บริหารระดับสูงมีการติดตามผลการใช้จ่ายเงินให้เป็นไปตามเป้าหมาย และนำข้อมูลจากรายงานทางการเงินไปใช้ในการวางแผนและการตัดสินใจ เช่น การติดตามการใช้จ่ายงบประมาณแต่ละประเภทเงินอุดหนุนจากผู้ช่วยคณบดีฝ่ายการศึกษา การติดตามผลการจัดซื้อจัดหาของรองคณบดีฝ่ายบริหาร 											
เอกสารอ้างอิง : <ul style="list-style-type: none"> สนล. 8.1 – 1.1 แผนกลยุทธ์ของคณะฯ ; งานนโยบายและแผน สนล. 8.1 – 2.1 แผนงบประมาณเงินรายได้ สนล. 8.1 – 2.2 เกณฑ์การจัดสรรเงินงบประมาณหมวดต่างๆ ให้กับหน่วยงาน ; งานนโยบายและแผน สนล. 8.1 – 3.1 ฐานข้อมูลทางการเงิน ; หน่วยคลัง สนล. 8.1 – 4.1 รายงานการใช้จ่ายเงินงบประมาณประจำเดือน รายไตรมาส ; หน่วยคลัง สนล. 8.1 – 5.1 รายงานประจำปีของคณะฯ ; งานนโยบายและแผน สนล. 8.1 – 6.1 รายงานการใช้จ่ายเงินประจำเดือน ; หน่วยคลัง สนล. 8.1 – 6.2 รายงานการจัดซื้อจัดจ้าง ; หน่วยพัสดุ 											

องค์ประกอบที่ 8 การเงินและงบประมาณ											
ชื่อตัวบ่งชี้ : 8.2 มีการใช้ทรัพยากรภายในและภายนอกสถาบันร่วมกัน (ระดับ)											
ผลการดำเนินงาน											
ค่าน้ำหนัก	แผน 2550	ผลการดำเนินงานปีการศึกษา			เกณฑ์การให้คะแนน			ผลการประเมิน			
		2548	2549	2550	1	2	3	เทียบเกณฑ์	เทียบแผน	เทียบพัฒนาการ	รวมคะแนน
3.33	มีการดำเนินการอย่างน้อย 4 ข้อแรก	0	0	3	มีการดำเนินการไม่ครบ 3 ข้อแรก	มีการดำเนินการ 3 ข้อแรก	มีการดำเนินการอย่างน้อย 4 ข้อแรก	2	0	1	3
เกณฑ์มาตรฐาน : ระดับ 1 = มีคณะกรรมการวิเคราะห์ความต้องการการใช้ทรัพยากรของสถาบัน 2 = มีผลการวิเคราะห์ความต้องการในการใช้ทรัพยากรของสถาบัน 3 = มีแผนการใช้ทรัพยากรร่วมกันกับหน่วยงานอื่นในสถาบัน 4 = มีแผนการใช้ทรัพยากรร่วมกันกับหน่วยงานอื่นนอกสถาบัน 5 = มีผลการประหยัดงบประมาณที่เกิดจากการใช้ทรัพยากรร่วมกับหน่วยงานอื่น											
รายละเอียดผลการดำเนินงาน 1 มีรองคณบดีฝ่ายบริหารเป็นผู้ดูแลการจัดสรรการใช้ทรัพยากรตามความต้องการของผู้ใช้ภายในและภายนอกคณะ เช่น การจัดห้องเรียนในแต่ละภาคการศึกษา การขอใช้สถานที่จากศูนย์ศิลปะและวัฒนธรรม, สวรรค์. การขอใช้รถยนต์ของหน่วยงานต่างคณะ/หน่วยงาน 2 มีผลการวิเคราะห์ความต้องการในการใช้ทรัพยากรของสถาบัน – มีหลักฐานการอนุมัติการใช้ทรัพยากรของผู้บริหาร 3 มีแผนการใช้ทรัพยากรเกี่ยวกับยานพาหนะร่วมกันกับหน่วยงานของมหาวิทยาลัย กรณีมีความต้องการใช้ยานพาหนะเกินจำนวนที่คณะมีอยู่ โดยขอความอนุเคราะห์จากหน่วยงานอื่นเพื่อบริการผู้ใช้ให้ครบตามความจำเป็น 4 แผนการใช้ทรัพยากรร่วมกันกับหน่วยงานอื่นนอกสถาบัน เนื่องจากจะมีการใช้ทรัพยากรร่วมกับหน่วยงานภายนอกตามความต้องการเป็นครั้งคราว											
เอกสารอ้างอิง : สนล. 8.2 – 1.1 เอกสารการขอใช้รถยนต์ ; หน่วยอาคาร สนล. 8.2 – 1.2 การใช้สถานที่ ; หน่วยอาคาร สนล. 8.2 – 2.1 หนังสือขออนุมัติการใช้ทรัพยากร ; หน่วยอาคาร สนล. 8.2 – 3.1 หนังสือขอความอนุเคราะห์จากหน่วยงานภายนอกคณะ : หน่วยอาคาร											

องค์ประกอบที่ 8 การเงินและงบประมาณ											
ชื่อตัวบ่งชี้ : 8.3 สินทรัพย์ถาวรต่อจำนวนนักศึกษาเต็มเวลาเทียบเท่า											
ผลการดำเนินงาน											
ค่าน้ำหนัก	แผน 2550	ผลการดำเนินงานปีการศึกษา			เกณฑ์การให้คะแนน			ผลการประเมิน			
		2548	2549	2550	1	2	3	เทียบเกณฑ์	เทียบแผน	เทียบพัฒนาการ	รวมคะแนน
3.34	300,000	341,973.18	311,310.30	323,628.25	1-64,999 บาท	65,000-99,999 บาท	มากกว่าหรือเท่ากับ 100,000บาท	3	1	0	4
<p>รายละเอียดผลการดำเนินงาน</p> <p>คณะ มีสินทรัพย์ถาวรหลัก ๆ 3 รายการ คือ ครุภัณฑ์ ที่ดิน และสิ่งปลูกสร้าง ในปีงบประมาณ 2550 คณะ ได้กำหนดให้มีการลงทุนด้านครุภัณฑ์ด้านการวิจัยและศึกษา เพื่อรองรับการขยายตัวงานด้านการวิจัยและบัณฑิตศึกษา</p> <p>ปีงบประมาณ 2550 คณะ มีสินทรัพย์ถาวร ประเภทครุภัณฑ์เพิ่มขึ้นประมาณ 9 ล้านบาทจากปีงบประมาณ 2549 โดยลงทุนด้วยงบประมาณแผ่นดินและงบประมาณเงินรายได้ของคณะฯ ประเภทครุภัณฑ์ด้านการวิจัยเพื่อให้เพียงพอกับจำนวนนักศึกษาเต็มเวลาของคณะ เพื่อรองรับปริมาณงานวิจัยและบัณฑิตศึกษา ซึ่งเป็นการลงทุนที่สอดคล้องกับนโยบายการเป็นคณะฯ ที่เน้นการวิจัยและสอดคล้องกับแผนพัฒนาอื่น ๆ เช่น โครงการสนับสนุนความเข้มแข็งทางวิชาการเพื่อความเป็นเลิศ โครงการอนุรักษ์พันธุกรรมพืชอันเนื่องมาจากพระราชดำริฯ เป็นต้น ซึ่งโครงการดังกล่าวได้มีการสนับสนุนสินทรัพย์ถาวร ประเภทครุภัณฑ์ ส่งผลให้คณาจารย์ภายในคณะฯ ได้รับงบประมาณสนับสนุนด้านการวิจัยและจำนวนบัณฑิตศึกษาสูงขึ้นแบบก้าวกระโดด แสดงให้เห็นถึงเสถียรภาพทางการเงินระยะยาวของคณะฯ สำหรับสินทรัพย์ถาวรประเภทสิ่งก่อสร้างมีมูลค่าลดลง เนื่องจากคณะฯ มิได้ลงทุนในสินทรัพย์ถาวรประเภทนี้</p> <p>เมื่อพิจารณาผลการดำเนินการในรายละเอียดพบว่า สำนักงานเลขาธิการคณะเป็นหน่วยงานที่สนับสนุนภารกิจด้านการจัดซื้อจัดหาสินทรัพย์ถาวรภายในคณะฯ เพื่อให้เป็นไปตามแผนด้านการงบประมาณของคณะฯ</p>											
<p>เอกสารอ้างอิง :</p> <p>สนล. 8.3 – 01 ฐานข้อมูลการเงินสามมิติ ; หน่วยพัสดุ</p>											

องค์ประกอบที่ 8 การเงินและงบประมาณ											
ชื่อตัวบ่งชี้ : 8.4 ค่าใช้จ่ายทั้งหมดต่อจำนวนนักศึกษาเต็มเวลาเทียบเท่า (ร้อยละของเกณฑ์ปกติ)											
ผลการดำเนินงาน											
ค่าน้ำหนัก	แผน 2550	ผลการดำเนินงานปีการศึกษา			เกณฑ์การให้คะแนน			ผลการประเมิน			
		2548	2549	2550	1	2	3	เทียบเกณฑ์	เทียบแผน	เทียบพัฒนาการ	รวมคะแนน
3.33	ร้อยละ (-4.99 ถึงร้อยละ 4.99 ของเกณฑ์)	157,493.40	133,207.15	139,004.69	มากกว่าหรือเท่ากับร้อยละ 10 หรือ น้อยกว่าหรือเท่ากับ ร้อยละ -10 ของเกณฑ์	ร้อยละ 5-9.99 และร้อยละ (-5) ถึงร้อยละ(-9.99) ของเกณฑ์	ร้อยละ (-4.99) ถึงร้อยละ 4.99 ของเกณฑ์	2	0	1	3
<p>รายละเอียดผลการดำเนินงาน</p> <p>ค่าใช้จ่ายทั้งหมดที่คณะฯ ใช้การผลิตบัณฑิต ประกอบด้วย งบประมาณเงินเดือน ค่าตอบแทน ค่าใช้สอย ค่าวัสดุ ค่าสาธารณูปโภค เงินอุดหนุน และค่าเสื่อมราคา คณะมีการวางแผนการใช้จ่ายในหมวดเงินต่าง ๆ เช่น งบดำเนินงานเพื่อใช้ในการสนับสนุนการเรียนการสอน งบเงินอุดหนุนเพื่อใช้สำหรับการฝึกปฏิบัติงานของนักศึกษาเป็นหลักทั้งการพัฒนาแหล่งฝึกและการเตรียมนักศึกษาก่อนการฝึกงาน และทุนอุดหนุนโครงการสร้างความเข้มแข็งสู่ความเป็นเลิศทางวิชาการ สาขาเภสัชศาสตร์ เป็นต้น</p> <p>จากผลการดำเนินงานพบว่าในภาพรวมของรอบการรายงานปีการศึกษา 2550 พบว่าคณะมีค่าใช้จ่ายเพิ่มขึ้นจากปีการศึกษา 2549 เนื่องจากคณะฯ มีเนื่องจากคณะมีค่าใช้จ่ายประเภททุนอุดหนุนการวิจัยที่เพิ่มขึ้น เพื่อให้คณะฯก้าวสู่ความเป็นเลิศทางวิชาการ</p>											
<p>เอกสารอ้างอิง :</p> <p>สนล. 8.1 – 01 ข้อมูลรายได้และรายจ่าย ; หน่วยคลัง</p> <p>สนล. 8.1 – 02 คู่มือการจัดทำรายงานประจำปีการประเมินคุณภาพ มหาวิทยาลัยสงขลานครินทร์ ; สำนักงานประกันคุณภาพ มหาวิทยาลัยสงขลานครินทร์</p>											

องค์ประกอบที่ 8 การเงินและงบประมาณ											
ชื่อตัวบ่งชี้ : 8.5 ร้อยละของเงินเหลือจ่ายสุทธิต้องบดำเนินการ (ร้อยละของงบดำเนินการ)											
ผลการดำเนินงาน											
ค่าน้ำหนัก	แผน 2550	ผลการดำเนินงานปีการศึกษา			เกณฑ์การให้คะแนน			ผลการประเมิน			
		2548	2549	2550	1	2	3	เทียบเกณฑ์	เทียบแผน	เทียบพัฒนาการ	รวมคะแนน
3.33	ร้อยละ 10-15ของงบดำเนินการ	12.40	2.95	9.76	ร้อยละ 1-4 ของงบดำเนินการ	ร้อยละ 5-9 หรือมากกว่า ร้อยละ 15 ของงบดำเนินการ	ร้อยละ 10-15 ของงบดำเนินการ	2	0	0	2
รายละเอียดผลการดำเนินงาน											
<p>ร้อยละของเงินเหลือจ่ายสุทธิต้องบดำเนินการของคณะฯ จะแสดงให้เห็นค่าใช้จ่ายที่เพื่อขึ้นในการบริหารจัดการด้านการเงิน เนื่องจากคณะฯ อีกแบบหนึ่ง คณะฯ ได้มีการจัดทำแผนของงบดำเนินการทั้งที่เป็นเงินงบประมาณแผ่นดินและงบเงินรายได้เป็นประจำทุกปี โดยเฉพาะอย่างยิ่งแผนการใช้จ่ายจากงบเงินรายได้ซึ่งต้องเสนอมหาวิทยาลัยฯ ก่อนปีงบประมาณ</p> <p>จากผลการดำเนินงานพบว่าคณะฯ ได้ใช้จ่ายงบดำเนินการเกือบ 100% ตามแผนที่วางไว้ ทำให้มีเงินเหลือจ่ายสุทธิต่ำกว่าร้อยละ 3 ของงบดำเนินการ ทั้งนี้จากการที่คณะฯ มีการกิจที่จำเป็นจะต้องใช้งบดำเนินการตามที่ได้วางแผนไว้และคณะฯ ก็ได้ดำเนินการค่อนข้างครบถ้วนตามที่วางแผนไว้ทำให้คณะฯ มีร้อยละของเงินเหลือจ่ายสุทธิต้องบดำเนินการไม่มากนัก หากเมื่อเปรียบเทียบกับปีงบประมาณ 2547 และ 2548 จะพบความแตกต่างของร้อยละเงินเหลือจ่ายสุทธิต้องบดำเนินการ ซึ่งในปีงบประมาณ 2547 คณะฯ มีงบดำเนินการเพียง 47.5 ล้านบาทแต่มีเงินเหลือจ่ายสุทธิประมาณ 5.6 ล้านบาทและในปีงบประมาณ 2548 คณะฯ มีงบดำเนินการถึง 76.4 ล้านบาทแต่มีเงินเหลือจ่ายสุทธิประมาณ 9.5 ล้านบาท ส่วนในปีงบประมาณ 2549 พบว่าคณะฯ มีงบดำเนินการเพียง 63.9 ล้านบาท และมีเงินเหลือจ่ายสุทธิเพียง 1.89 ล้านบาท หากพิจารณางบดำเนินการที่คณะฯ ได้จ่ายไปจริงจะพบว่าคณะฯ มีงบดำเนินการที่จ่ายจริงทั้งหมดในปีงบประมาณ 2549 (ประมาณ 62 ล้านบาท) ต่ำกว่าของปีงบประมาณ 2548 (ประมาณ 66.9 ล้านบาท)</p>											
<p>เอกสารอ้างอิง :</p> <p>สนล. 8.5 – 01 ข้อมูลรายได้และค่าใช้จ่าย ; หน่วยคลัง</p>											

องค์ประกอบที่ 8 การเงินและงบประมาณ											
ชื่อตัวบ่งชี้ : 8.6 ค่าใช้จ่ายทั้งหมดที่ใช้ในระบบห้องสมุด คอมพิวเตอร์ และศูนย์สารสนเทศต่อนักศึกษาเต็มเวลาเทียบเท่า											
ผลการดำเนินงาน											
ค่าน้ำหนัก	แผน 2550	ผลการดำเนินงานปีการศึกษา			เกณฑ์การให้คะแนน			ผลการประเมิน			
		2548	2549	2550	1	2	3	เทียบเกณฑ์	เทียบแผน	เทียบพัฒนาการ	รวมคะแนน
3.33	5,000	4,995	1,393	2,804.50	1-6,000 บาท	6,001-8,999 บาท	มากกว่าหรือเท่ากับ 9,000 บาท	1	0	0	1
<p>รายละเอียดผลการดำเนินงาน</p> <p>การบริหารงานในส่วนของระบบห้องสมุด คอมพิวเตอร์ และศูนย์สารสนเทศของคณะฯ มีแผนการพัฒนาที่แตกต่างกัน ในส่วนของระบบห้องสมุดของคณะฯ เนื่องจากคณะฯ เชื่อมมั่นในระบบการใช้ทรัพยากรร่วมกันกับมหาวิทยาลัย และหน่วยงานภายนอกคณะฯ ซึ่งมหาวิทยาลัย ได้จัดให้มีระบบหอสมุดกลางที่มีความหลากหลายของหนังสือและสื่อที่เพียงพอ สามารถรองรับการค้นคว้าหาความรู้ของนักศึกษาเภสัชศาสตร์ได้ โดยเฉพาะอย่างยิ่งในวิชาพื้นฐานทั้งหมด ดังนั้นคณะฯ จึงมีนโยบายสนับสนุนการมีเพียงห้องอ่านหนังสือในคณะฯ เท่านั้น โดยส่วนหนึ่งอาจมีหนังสือหรือสื่อที่เฉพาะทางเภสัชศาสตร์ที่ไม่สามารถหาได้ในหอสมุดกลางฯ ไว้ให้นักศึกษาค้นคว้าด้วยตนเอง ในส่วนของระบบคอมพิวเตอร์และสารสนเทศ คณะฯมีแผนพัฒนาและสนับสนุนอย่างต่อเนื่องเพื่อให้เพียงพอกับการค้นคว้าของนักศึกษา</p> <p>จากผลการดำเนินงานในปีการศึกษา 2550 พบว่าคณะฯ มีค่าใช้จ่ายทั้งหมดที่ใช้ในระบบห้องสมุด คอมพิวเตอร์ และศูนย์สารสนเทศต่อนักศึกษาสูงกว่าปีการศึกษา 2549 แต่ต่ำกว่าแผนที่กำหนดไว้ เนื่องจากคณะฯ ได้มีการจัดหาคอมพิวเตอร์สำหรับการจัดทำสื่อ CAI เพื่อให้ให้นักศึกษามีการค้นคว้าได้ด้วยตนเองได้อย่างต่อเนื่อง โดยคณะฯ ได้สนับสนุนงบประมาณเพื่อปรับปรุงห้องปฏิบัติการในการจัดทำสื่อ CAI ภายในศูนย์คอมพิวเตอร์และสนับสนุนงบประมาณการเช่าคอมพิวเตอร์ เพิ่มจำนวนจากปีงบประมาณ 2549 เพื่อให้เพียงพอกับจำนวนนักศึกษามากยิ่งขึ้น ทั้งนี้การสนับสนุนงบประมาณการเช่าคอมพิวเตอร์ แม้ว่ามีการเพิ่มจำนวนคอมพิวเตอร์ที่เช่าก็ตาม แต่ค่าใช้จ่ายดังกล่าวเป็นค่าใช้จ่ายที่ต่ำจึงทำให้คณะฯ มีใช้จ่ายงบประมาณประเภทนี้ที่ต่ำ นอกจากนี้คณะฯ ยังจัดตั้งหน่วย CAI & E-Learning เพื่อพัฒนาสื่อการเรียนการสอนในรูปแบบของ CAI และ E-Learning วิทยวิชาต่างๆ เช่น สื่อ CAI ในรูปแบบ CD-ROM สื่อ Video Streaming ประกอบสไลด์ในรูปแบบเป็น E-Learning โดยมีคณาจารย์เจ้าของรายวิชาภายในคณะฯเป็นที่ปรึกษาในกระบวนการผลิตสื่อตั้งแต่เริ่มต้นจนเสร็จสิ้นกระบวนการผลิต</p>											
<p>เอกสารอ้างอิง :</p> <p>สนล. 8.6 – 01 ฐานข้อมูลการเงินสามมิติ</p> <p>สนล. 8.6 – 02 ค่าใช้จ่ายจัดหาสื่อการสอน</p>											

องค์ประกอบที่ 8 การเงินและงบประมาณ
สรุปผลการวิเคราะห์ตนเอง (SWOT Analysis) :
จุดอ่อน <ol style="list-style-type: none">1. ไม่มีระบบการประเมินการใช้จ่ายเงินเพื่อปรับปรุงและจัดสรรงบประมาณ2. เงินหมุนเวียนภายในคณะไม่คล่องตัว เนื่องจากการไม่ปฏิบัติตามหลักเกณฑ์การยืมเงินของคณะ3. การใช้จ่ายงบประมาณของคณะไม่เป็นตามแผน เนื่องจากผู้ใช้ไม่มีการวางแผนการใช้จ่ายเงิน
จุดแข็ง <ol style="list-style-type: none">1. มีการพัฒนาระบบการเงิน งบประมาณและพัสดุที่เป็นรูปธรรมชัดเจน2. มีการพัฒนาระบบสารสนเทศมาใช้ในการบริหารการเงินและงบประมาณ3. มีการรายงานผลการใช้จ่ายเงินงบประมาณและเงินรายได้ รายการผลการจัดซื้อจัดจ้าง เสนอที่ประชุมกรรมการประจำคณะทุกสิ้นเดือน
โอกาส <ol style="list-style-type: none">1. ทบทวน/ซักซ้อมความเข้าใจในหลักเกณฑ์การยืมเงินที่ตรงจ่าย เพื่อให้เกิดความคล่องตัวในการใช้จ่ายเงินรองจ่าย2. กำหนดให้มีผู้รับผิดชอบติดตามการใช้จ่ายเงินให้ตรงตามแผน
อุปสรรค <ol style="list-style-type: none">1. กฎระเบียบ ข้อบังคับบางเรื่องทำให้การปฏิบัติงานไม่คล่องตัว
กลยุทธ์/แผนพัฒนา <ol style="list-style-type: none">1. ปรับปรุงระบบสารสนเทศให้ตรงกับความต้องการใช้งานเพิ่มมากขึ้น2. ควรกำหนดร้อยละการใช้จ่ายเงินรายได้ของแต่ละหน่วยงานให้ชัดเจน

องค์ประกอบที่ 9 ระบบและกลไกการประกันคุณภาพ											
ชื่อตัวบ่งชี้ : 9.1 มีระบบและกลไกการประกันคุณภาพภายในที่เป็นส่วนหนึ่งของกระบวนการบริหารการศึกษา (ระดับ)											
ผลการดำเนินงาน											
ค่าน้ำหนัก	แผน 2550	ผลการดำเนินงานปีการศึกษา			เกณฑ์การให้คะแนน			ผลการประเมิน			
		2548	2549	2550	1	2	3	เทียบเกณฑ์	เทียบแผน	เทียบพัฒนาการ	รวมคะแนน
6.66	มีการดำเนินการอย่างน้อย 5 ข้อแรก	5	5	4	มีการดำเนินการไม่ครบ 4 ข้อแรก	มีการดำเนินการ 4 ข้อแรก	มีการดำเนินการอย่างน้อย 5 ข้อแรก	2	0	0	2
เกณฑ์มาตรฐาน : ระดับ											
1 = มีระบบและกลไกการประกันคุณภาพการศึกษาภายในที่เหมาะสมกับระดับการพัฒนาของสถาบัน											
2 = มีการกำหนดนโยบายและให้ความสำคัญเรื่องการประกันคุณภาพจากคณะกรรมการระดับนโยบายและผู้บริหารสูงสุดของสถาบัน ภายใต้การมีส่วนร่วมจากภาคีทั้งภายใน และภายนอกสถาบัน											
3 = มีการกำหนดมาตรฐานตัวบ่งชี้ และเกณฑ์คุณภาพที่สอดคล้องกับมาตรฐานการอุดมศึกษา และมาตรฐานอื่น ๆ ที่เกี่ยวข้อง และสอดคล้องกับการประเมินคุณภาพภายนอก											
4 = มีการดำเนินงานด้านการประกันคุณภาพที่ครบถ้วน ทั้งการควบคุมคุณภาพ การติดตาม ตรวจสอบ และประเมินคุณภาพอย่างต่อเนื่องเป็นประจำทุกปี											
5 = มีการพัฒนาระบบประกันคุณภาพภายในเป็นส่วนหนึ่งของกระบวนการบริหารการศึกษาที่เหมาะสมสอดคล้องกับแนวทางการจัดการศึกษาของสถาบัน โดยได้รับการสนับสนุนจากต้นสังกัด และมีการนำผลการประเมินคุณภาพภายในมาพัฒนาปรับปรุงผลการดำเนินงานตามพันธกิจให้เกิดผลดี											
6 = มีระบบฐานข้อมูลและสารสนเทศที่สนับสนุนการประกันคุณภาพการศึกษาและใช้ร่วมกันทั้งระดับบุคคล ภาควิชา คณะ และสถาบัน											
7 = มีระบบส่งเสริมการสร้างเครือข่ายด้านการประกันคุณภาพการศึกษาระหว่างหน่วยงานทั้งภายในและภายนอกสถาบัน โดยเฉพาะการมีส่วนร่วมของชุมชน											
รายละเอียดผลการดำเนินงาน											
1 สำนักงานเลขาธิการคณะ ดำเนินงานด้านการประกันคุณภาพ ตามระบบของมหาวิทยาลัยและคณะ โดยยึดหลักการ PDCA-Par เป็นกลไกในการดำเนินงาน											
2 คณะมีการแต่งตั้งคณะกรรมการดำเนินงานด้านการประกันคุณภาพ โดยมีผู้บริหารหรือตัวแทนจากทุกหน่วยงานเข้าเป็นกรรมการ คณะกรรมการฯ ดังกล่าวมีหน้าที่ในการกำหนดนโยบายและทิศทางการพัฒนาคณะตามแนวทางของการประกันคุณภาพ											
3 มีการกำหนดมาตรฐานตัวบ่งชี้ และเกณฑ์คุณภาพที่สอดคล้องกับมาตรฐานการอุดมศึกษา และมาตรฐานอื่น ๆ ที่เกี่ยวข้อง และสอดคล้องกับการประเมินคุณภาพภายนอก โดยใช้มาตรฐานและตัวบ่งชี้ตามเกณฑ์ สมศ. สกอ. มอ. กพร. และตัวบ่งชี้เฉพาะของคณะ											
4 ส่วนของการดำเนินงานประกันคุณภาพที่ครบถ้วน สำนักงานเลขาธิการคณะกำลังอยู่ในขั้นตอนการดำเนินการ คาดว่าจะมีการพัฒนาผลการดำเนินการที่ชัดเจนยิ่งขึ้นในรอบปีการศึกษาถัดไป											
เอกสารอ้างอิง :											
สนล. 9.1 – 1.1 คู่มือประกันคุณภาพ ; งานแผน											

องค์ประกอบที่ 9 ระบบและกลไกการประกันคุณภาพ											
ชื่อตัวบ่งชี้ : 9.3 ระดับความสำเร็จของการประกันคุณภาพภายใน (ระดับ)											
ผลการดำเนินงาน											
ค่าน้ำหนัก	แผน 2550	ผลการดำเนินงานปีการศึกษา			เกณฑ์การให้คะแนน			ผลการประเมิน			
		2548	2549	2550	1	2	3	เทียบเกณฑ์	เทียบแผน	เทียบพัฒนาการ	รวมคะแนน
6.67	มีการดำเนินการอย่างน้อย 4 ข้อแรก	5	4	5	มีการดำเนินการไม่ครบ 3 ข้อแรก	มีการดำเนินการ 3 ข้อแรก	มีการดำเนินการอย่างน้อย 4 ข้อแรก	3	1	1	5
เกณฑ์มาตรฐาน : ระดับ 1 = มีการดำเนินการตามระบบและกลไกการประกันคุณภาพการศึกษาภายในระดับคณะ/หน่วยงาน/กลุ่มสาขาวิชา และสถาบันอย่างต่อเนื่อง 2 = มีการปรับปรุงระบบประกันคุณภาพภายในโดยสอดคล้องกับพันธกิจและพัฒนาการของคณะ/หน่วยงาน/กลุ่มสาขาวิชาและสถาบัน 3 = มีการรายงานผลการประกันคุณภาพการศึกษาภายในต่อหน่วยงานที่เกี่ยวข้องและสาธารณชนภายในเวลาที่กำหนด 4 = มีการนำผลการประเมินไปใช้ในการปรับปรุงการดำเนินงานของหน่วยงานอย่างต่อเนื่อง 5 = มีนวัตกรรมด้านการประกันคุณภาพที่หน่วยงานพัฒนาขึ้น หรือมีการจัดทำแนวปฏิบัติที่ดี เพื่อการเป็นแหล่งอ้างอิงให้กับคณะ/หน่วยงาน/กลุ่มสาขาวิชาและสถาบันอื่น ๆ											
รายละเอียดผลการดำเนินงาน 1. สำนักงานเลขาธิการคณะเป็นหน่วยงานสนับสนุนด้านข้อมูลให้แก่คณะ แต่ในส่วนของสำนักงานอยู่ระหว่างการดำเนินการด้านนโยบายประกันคุณภาพในปีการศึกษา 2551 2. คณะพัฒนาระบบการประกันคุณภาพภายในด้วยตนเอง โดยพัฒนาทักษะความรู้ ใช้กระบวนการแลกเปลี่ยนเรียนรู้ เช่น กลุ่มสาขาวิชา กลุ่มหัวหน้าภาค กลุ่มสำนักงาน เป็นต้น 3. มีการเผยแพร่ข้อมูลสารสนเทศทางเว็บไซต์ของคณะ 4. สำนักงานเลขาธิการคณะรับนโยบายจากคณะ นำผลการประเมินมาพัฒนางาน เช่น การปรับปรุงการเก็บรวบรวมข้อมูลของหน่วยงาน 5. ฝ่ายประกันฯ ได้พัฒนารูปแบบรายงาน SAR โดยบูรณาการการบริหารความเสี่ยงเข้ามาเป็นส่วนหนึ่งของระบบประกันคุณภาพและพัฒนาระบบการประกันคุณภาพภายในเป็นของตนเอง											
เอกสารอ้างอิง : สนล. 9.3 – 1.1 รายงานประจำปีการประเมินคุณภาพ คณะเภสัชศาสตร์ ; งานนโยบายและแผน											

องค์ประกอบที่ 9 ระบบและกลไกการประกันคุณภาพ											
ชื่อตัวบ่งชี้ : 9.4 มีระบบการรวบรวมข้อมูลที่ได้รับการตรวจสอบที่ถูกต้องและทันเวลา (ระดับ)											
ผลการดำเนินงาน											
ค่าน้ำหนัก	แผน 2550	ผลการดำเนินงานปีการศึกษา			เกณฑ์การให้คะแนน			ผลการประเมิน			
		2548	2549	2550	1	2	3	เทียบเกณฑ์	เทียบแผน	เทียบพัฒนาการ	รวมคะแนน
6.67	มีการดำเนินการครบ 5 ข้อ	0	0	3	มีการดำเนินการ 1-2 ข้อแรก	มีการดำเนินการ 3-4 ข้อแรก	มีการดำเนินการครบทุกข้อ	2	1	1	4
เกณฑ์มาตรฐาน : ระดับ 1 = มีการแต่งตั้งผู้รับผิดชอบรวบรวมข้อมูลพื้นฐานและตัวบ่งชี้ 2 = มีการรวบรวมข้อมูลอย่างเป็นระบบทุกเดือน 3 = มีการรายงานข้อมูลเพื่อติดตามผลการดำเนินงานในแต่ละตัวบ่งชี้ทุก 3 เดือน และรายงานต่อคณะกรรมการที่เกี่ยวข้อง 4 = สามารถสรุปข้อมูลของแต่ละตัวบ่งชี้ที่ถูกต้องได้ภายใน 1 เดือนหลังกำหนดการปิดข้อมูลในรอบปี 5 = สามารถจัดทำรายงานประจำปีการประเมินคุณภาพให้แล้วตามเวลาเมื่อสิ้นสุดรอบปี - ระดับภาควิชาแล้วเสร็จภายใน 1 เดือน หลังสิ้นสุดรอบปี - ระดับคณะ/หน่วยงานแล้วเสร็จภายใน 2 เดือน หลังสิ้นสุดรอบปี - ระดับคณะ/หน่วยงานแล้วเสร็จภายใน 4 เดือน หลังสิ้นสุดรอบปี											
รายละเอียดผลการดำเนินงาน 1 มีการแต่งตั้งผู้รับผิดชอบรวบรวมข้อมูลพื้นฐานและตัวบ่งชี้ โดยมีคำสั่งแต่งตั้งคณะกรรมการรวบรวมข้อมูลพื้นฐาน 2 มีการรวบรวมข้อมูลอย่างเป็นระบบทุกเดือน ซึ่งกำหนดให้คณะกรรมการรวบรวมข้อมูลทุกวันที่ 10 ของเดือนถัดไป 3 มีการรายงานข้อมูลเพื่อติดตามผลการดำเนินงานในแต่ละตัวบ่งชี้ทุก 3 เดือน และรายงานต่อคณะกรรมการที่เกี่ยวข้อง สำนักงานเลขาธิการคณะมีการรายงานในบางตัวบ่งชี้ เช่น รายงานการจัดซื้อจัดจ้าง รายการยอดเงินคงเหลือของบต่าง ๆ ของคณะ เพื่อแจ้งที่ประชุมคณะกรรมการประจำคณะทุก ๆ เดือน ในรอบหน้าสำนักงานเลขาธิการคณะจะมีการรายงานเป็นรายไตรมาสทุกตัวบ่งชี้											
เอกสารอ้างอิง : สนล. 9.4 – 1.1 รายงานประจำปีการประเมินคุณภาพสำนักงานเลขาธิการคณะ											

องค์ประกอบที่ 9 ระบบและกลไกการประกันคุณภาพ
สรุปผลการวิเคราะห์ตนเอง (SWOT Analysis) :
<p>จุดอ่อน</p> <ol style="list-style-type: none"> 1. สำนักงานยังมีจุดอ่อนในเรื่องระบบฐานข้อมูลสารสนเทศที่จะนำมาใช้ในระบบประกันคุณภาพ ทำให้ต้องใช้เวลาในการเก็บรวบรวมข้อมูลพร้อมหลักฐาน และผู้ปฏิบัติรู้สึกว่าเป็นความซ้ำซ้อน 2. ระบบการรายงานของการประกันคุณภาพของคณะมีการเปลี่ยนแปลงบ่อย จนทำให้ผู้ปฏิบัติเกิดความเบื่อหน่าย 3. ขาดความเข้าใจในตัวบ่งชี้และนัยของการนำไปใช้ที่เป็นประโยชน์ต่อการพัฒนางาน <p>จุดแข็ง</p> <ol style="list-style-type: none"> 1. บุคลากรมีความเสียสละ อดทนและขยันในการทำงาน ที่คอยช่วยรวบรวมและคัดกรอง ตรวจสอบข้อมูล <p>โอกาส</p> <ol style="list-style-type: none"> 1. บุคลากรของสำนักงานเลขาฯ มีโอกาสในการพัฒนาตนเอง โดยการทำวิจัยสถาบันหรือผลงานสร้างสรรค์ ที่เอื้อประโยชน์ต่อระบบประกันคุณภาพของคณะ <p>อุปสรรค</p> <ol style="list-style-type: none"> 1. บุคลากรมีภาระงานประจำค่อนข้างมาก ทำให้ไม่มีเวลามาศึกษาด้านระบบประกันคุณภาพ หรือคิดงานที่สร้างสรรค์ที่เป็นประโยชน์ต่อการปฏิบัติงาน <p>กลยุทธ์/แผนพัฒนา</p> <ol style="list-style-type: none"> 1. สำนักงานเลขาฯ เร่งพัฒนาระบบฐานข้อมูล และระบบการรวบรวมจัดเก็บข้อมูล ของหน่วยงาน เพื่อสนับสนุนภารกิจของคณะ 2. การพัฒนาทักษะความรู้ด้านประกันคุณภาพ โดยการจัดอบรมให้ความรู้และไปศึกษาดูงานระหว่างสถาบันอุดมศึกษา เพื่อนำข้อมูลมาปรับใช้ในการปฏิบัติงาน และเป็นการสร้างเครือข่ายการประกันคุณภาพระหว่างคณะ/หน่วยงาน

องค์ประกอบที่ 11 วิเทศสัมพันธ์*											
ชื่อตัวบ่งชี้ : 11.5 จำนวนชาวต่างประเทศที่มาเยือนหรือปฏิบัติงานที่มหาวิทยาลัย											
ผลการดำเนินงาน											
ค่าน้ำหนัก	แผน 2550	ผลการดำเนินงานปีการศึกษา			เกณฑ์การให้คะแนน			ผลการประเมิน			
		2548	2549	2550	1	2	3	เทียบเกณฑ์	เทียบแผน	เทียบพัฒนาการ	รวมคะแนน
0	0	0	26	13	-	-	-	-	-	-	-
รายละเอียดผลการดำเนินงาน											
<p>ในปีการศึกษา 2550 คณะฯ มีชาวต่างประเทศมาเยือนหรือปฏิบัติงานที่คณะฯ จำนวน 13 คน ส่วนใหญ่เป็นผู้บริหารและผู้เชี่ยวชาญ โดยมีกิจกรรมมาเพื่อบรรยายทางวิชาการให้แก่นักศึกษาระดับบัณฑิตศึกษา และ มาเจรจาความร่วมมือการสร้างเครือข่ายทางวิชาการและวิจัยกับคณะ</p>											
เอกสารอ้างอิง :											
<p>สนล. 11.5 – 01 แบบรายงานข้อมูลตามมาตรฐาน/ตัวบ่งชี้คุณภาพของการประกันคุณภาพ ด้านวิเทศสัมพันธ์</p>											

องค์ประกอบที่ 11 วิเทศสัมพันธ์*											
ชื่อตัวบ่งชี้ : 11.6 จำนวนนักศึกษาชาวต่างประเทศที่มาฝึกงาน ทำวิจัย หรือศึกษาที่มหาวิทยาลัยในทุกลักษณะ											
ผลการดำเนินงาน											
ค่าน้ำหนัก	แผน 2550	ผลการดำเนินงานปีการศึกษา			เกณฑ์การให้คะแนน			ผลการประเมิน			
		2548	2549	2550	1	2	3	เทียบเกณฑ์	เทียบแผน	เทียบพัฒนาการ	รวมคะแนน
0	0	0	4	2	-	-	-	-	-	-	-
รายละเอียดผลการดำเนินงาน											
<p>ในปี 2550 คณะมีนักศึกษาชาวต่างประเทศมาฝึกงาน จำนวน 2 คน คือ Mr. Michael จากโครงการ IAESTE มาฝึกปฏิบัติงาน เป็นเวลา 3 เดือน และ Mr.Milan จาก NoviSad ประเทศเซอร์เบีย เข้าร่วมกิจกรรมเรียนรู้ทางวิชาการด้านเภสัชศาสตร์ เป็นเวลา 2 เดือน</p>											
เอกสารอ้างอิง :											
<p>สนล. 11.6 – 01 แบบรายงานข้อมูลตามมาตรฐาน/ตัวบ่งชี้คุณภาพของการประกันคุณภาพ ด้านวิเทศสัมพันธ์</p>											

องค์ประกอบที่ 11 วิเทศสัมพันธ์*											
ชื่อตัวบ่งชี้ : 11.8 จำนวนบุคลากร/นักศึกษาของมหาวิทยาลัยที่ไปต่างประเทศ (คน/จำนวนครั้ง)											
ผลการดำเนินงาน											
ค่าน้ำหนัก	แผน 2550	ผลการดำเนินงานปีการศึกษา			เกณฑ์การให้คะแนน			ผลการประเมิน			
		2548	2549	2550	1	2	3	เทียบเกณฑ์	เทียบแผน	เทียบพัฒนาการ	รวมคะแนน
0	0	0	0	19	-	-	-	-	-	-	-
<p>รายละเอียดผลการดำเนินงาน</p> <p>คณะฯมีแผนการพัฒนากการสนับสนุนให้บุคลากร/นักศึกษาของคณะฯไปต่างประเทศ โดยเฉพาะอย่างยิ่งในการไปทำกิจกรรมทางวิชาการเช่นการศึกษาคู่ อบรม ศึกษาดูงาน ทำวิจัย สอน เข้าร่วมโครงการแลกเปลี่ยนนักศึกษาหรือปฏิบัติหน้าที่อื่นๆในต่างประเทศ ผ่านการสนับสนุนหลายรูปแบบเช่นการสนับสนุนร่วมกับมหาวิทยาลัยฯในการให้อาจารย์และบุคลากรไปนำเสนอผลงานทางวิชาการ การสนับสนุนผ่านกองทุนวิจัยให้กับอาจารย์และนักศึกษา การสนับสนุนในโครงการสร้างความเข้มแข็งทางวิชาการฯ การสนับสนุนผ่านงานวิเทศสัมพันธ์ในการพานักศึกษาเดินทางไปศึกษาดูงาน เป็นต้น</p> <p>จากผลการดำเนินงานในปีการศึกษา 2550 พบว่าคณะฯมีจำนวนบุคลากร/นักศึกษาของคณะฯที่ไปต่างประเทศจำนวน 19 ครั้ง เช่นเดียวกับตัวบ่งชี้ที่กล่าวไปแล้วคณะฯยังไม่มีมีการประเมินตามตัวบ่งชี้นี้ ซึ่งคณะฯจะต้องให้ความสำคัญมากขึ้นและวิเคราะห์ความคุ้มค่าของการสนับสนุนในแต่ละกิจกรรมเพื่อการบริหารทรัพยากรที่คุ้มค่าต่อไป</p>											
<p>เอกสารอ้างอิง :</p> <p>สนล. 11.8 – 01 ข้อมูลประกอบการรายงานผลการดำเนินงานของคณะฯ, งานวิเทศสัมพันธ์</p>											

องค์ประกอบที่ 11 วิเทศสัมพันธ์*											
ชื่อตัวบ่งชี้ : 11.11 จำนวนโครงการ/กิจกรรมที่ทำร่วมกับต่างประเทศ											
ผลการดำเนินงาน											
ค่าน้ำหนัก	แผน 2550	ผลการดำเนินงานปีการศึกษา			เกณฑ์การให้คะแนน			ผลการประเมิน			
		2548	2549	2550	1	2	3	เทียบเกณฑ์	เทียบแผน	เทียบพัฒนาการ	รวมคะแนน
10	มากกว่าหรือเท่ากับ 5 โครงการ/กิจกรรม	2	4	6	1-2 โครงการ/กิจกรรม	3-4 โครงการ/กิจกรรม	มากกว่าหรือเท่ากับ 5 โครงการ/กิจกรรม	3	1	1	5
<p>รายละเอียดผลการดำเนินงาน</p> <p>ในรอบปีการศึกษา 2550 คณะมีการจัดโครงการ/กิจกรรมที่ทำร่วมกับต่างประเทศ จำนวน 9 โครงการ ส่วนใหญ่เป็นโครงการที่บุคลากร และนักศึกษา ไปทำกิจกรรมที่ต่างประเทศ เป็นหลัก เช่น การพัฒนาทักษะการเป็นคณบดี ได้รับการสนับสนุนจาก DAAD การไปทำวิจัยระยะสั้นที่ประเทศญี่ปุ่น ของนักศึกษาระดับบัณฑิตศึกษา โครงการศึกษาดูงานด้านเภสัชศาสตร์ ที่ประเทศเยอรมัน ของนักศึกษาระดับปริญญาตรี</p>											
<p>เอกสารอ้างอิง :</p> <p>สนล. 11.11 – 01 รายงานประจำปีการประเมินคุณภาพ คณะเภสัชศาสตร์ ปีการศึกษา 2550</p>											

องค์ประกอบที่ 11 วิเทศสัมพันธ์*											
ชื่อตัวบ่งชี้ : 11.12 จำนวนโครงการและผู้เข้าร่วมโครงการพัฒนาสมรรถนะสากลของนักศึกษาและบุคลากร (ด้านภาษาต่างประเทศ)											
ผลการดำเนินงาน											
ค่านัก	แผน 2550	ผลการดำเนินงานปีการศึกษา			เกณฑ์การให้คะแนน			ผลการประเมิน			
		2548	2549	2550	1	2	3	เทียบเกณฑ์	เทียบแผน	เทียบพัฒนาการ	รวมคะแนน
0	0	0	2	3-21	-	-	-	-	-	-	-
รายละเอียดผลการดำเนินงาน											
<p>ในปีการศึกษา 2550 คณะมีบุคลากรและนักศึกษาที่เข้าร่วมโครงการพัฒนาสมรรถนะสากลฯ จำนวน 3 โครงการ ผู้เข้าร่วมจำนวน 21 คน ได้แก่ โครงการเข้าค่ายภาษาอังกฤษ(English Camp), โครงการทัศนศึกษาในต่างประเทศ (DAAD) และโครงการพัฒนาสมรรถนะสากลฯ ให้แก่บุคลากร ณ ประเทศมาเลเซีย</p>											
<p>เอกสารอ้างอิง :</p> <p>สนล. 11.12 – 01 ข้อมูลประกอบการรายงานผลการดำเนินงานของคณะฯ, งานวิเทศสัมพันธ์</p>											

<p>องค์ประกอบที่ 11 วิเทศสัมพันธ์*</p> <p>สรุปผลการวิเคราะห์ตนเอง (SWOT Analysis) :</p> <p>จุดอ่อน</p> <ol style="list-style-type: none"> 1. เป็นงานที่ไม่สามารถกำหนดแผนปฏิบัติงานได้ เนื่องจากงานวิเทศสัมพันธ์ผูกติดอยู่กับบุคคลและผู้บริหาร <p>จุดแข็ง</p> <ol style="list-style-type: none"> 1. บุคลากรด้านวิเทศสัมพันธ์มีความเข้มแข็งในการดูแลอาจารย์ชาวต่างประเทศ 2. สามารถเสาะหาอาจารย์ชาวต่างประเทศ หรือผู้เชี่ยวชาญ มาปฏิบัติงานในคณะได้อย่างต่อเนื่อง <p>โอกาส</p> <ol style="list-style-type: none"> 1. การเปิดหลักสูตรนานาชาติของบัณฑิตศึกษา ทำให้คณะมีโอกาสรับนักศึกษาต่างประเทศ และอาจารย์ผู้เชี่ยวชาญมากขึ้น 2. การเป็นสมาชิกของ DAAD และ IAESTE Thailand ทำให้คณะมีโอกาสรับนักศึกษาต่างชาติมาฝึกปฏิบัติงาน มากขึ้น รวมทั้งการได้รับงบประมาณสนับสนุนการพัฒนาบุคลากรจากต่างประเทศเพิ่มมากขึ้น <p>อุปสรรค</p> <ol style="list-style-type: none"> 1. เหตุการณ์การก่อความไม่สงบใน 3 จังหวัดชายแดนภาคใต้ ทำให้ภาพลักษณ์ของพื้นที่ที่เป็นที่ตั้งของคณะมีลักษณะเป็นพื้นที่เสี่ยงและมีสถานทูตของบางประเทศออกประกาศเตือนว่าไม่แนะนำให้เดินทางมาในพื้นที่ ทำให้งานวิเทศสัมพันธ์เป็นไปได้ด้วยความยากลำบาก 2. งานด้านวิเทศสัมพันธ์ของมหาวิทยาลัยฯขาดการวางแผนร่วมกันกับคณะฯ ทำให้ไม่สามารถให้คำปรึกษาหรือช่วยเหลือแก่คณะฯได้มาก นอกจากนี้คณะฯยังมีความไม่แน่ใจในทิศทางการพัฒนางานด้านวิเทศสัมพันธ์ของมหาวิทยาลัยฯ <p>กลยุทธ์ /แผนพัฒนา</p> <ol style="list-style-type: none"> 1. จัด Joint seminar ร่วมกับสถาบันชั้นนำกับต่างประเทศ เช่น สิงคโปร์ จีน เยอรมัน เป็นต้น 2. สร้างเครือข่ายความร่วมมือทางวิชาการกับมหาวิทยาลัยในต่างประเทศ ในลักษณะของการทำข้อตกลงความร่วมมือทางวิชาการร่วมกัน (MOU) 3. การแสวงหาความร่วมมือทางวิชาการและวิจัย กับสถาบันชั้นนำอื่นๆ นอกเหนือจากที่มีอยู่เดิม เช่น เนเธอร์แลนด์ ฯลฯ

บทที่ 4

แนวทางการพัฒนาและผลการพัฒนาตามรายงานผลการประเมินคุณภาพของปีที่ผ่านมา

ข้อสังเกตข้อเสนอแนะและจุดที่ต้องพัฒนา	แนวทางการพัฒนาและผลการพัฒนา
1. สำนักงานเลขาธิการ คณะเภสัชศาสตร์ ขาดการ จัดทำแผนในเชิงรุก	จัดทำแผนเชิงรุกในปี 2551
2. สำนักงานเลขาธิการ คณะเภสัชศาสตร์ ยังไม่มีการ จัดทำระบบ KPIs ที่ใช้ในการประเมินของหน่วยงาน	ทำแบบประเมินผลการปฏิบัติงานของหน่วยงานให้เป็น ระบบมากยิ่งขึ้น เพื่อเป็นการพัฒนางานให้เป็นรูปธรรม
3. บุคลากรฝ่ายสนับสนุนทำวิจัยสถาบันจำนวนน้อย	ส่งเสริมสนับสนุนให้บุคลากรทำวิจัยสถาบันมากยิ่งขึ้น โดยยึดหลักตามระเบียบการจัดสรรทุนวิจัยของคณะ
4. การจัดเก็บข้อมูลในระบบฐานข้อมูลต่างๆ ยังไม่เป็น ระบบและขาดความเชื่อมโยงระหว่างหน่วยงาน	ดำเนินการให้แต่ละหน่วยงานจัดทำฐานข้อมูลที่เกี่ยวข้อง กับงานในหน้าที่ให้เป็นระบบมากยิ่งขึ้น เช่น ฐานข้อมูล บุคลากร, ฐานข้อมูลตำแหน่งทางวิชาการ, ฐานข้อมูล พัสดุ, ฐานข้อมูลการเงิน ฯลฯ
5. กิจกรรม 5 ส ขาดการดำเนินงานอย่างต่อเนื่อง	จัดทำแผนงานกิจกรรม 5 ส ตรวจสอบ ควบคุม ดูแล การ ดำเนินงานกิจกรรม 5 ส อย่างจริงจัง

บทที่ 5

แผนการปรับปรุงแก้ไขความเสี่ยงหรือจุดอ่อนที่สำคัญ ประจำปีการศึกษา 2550

จากผลการประเมินตนเองดังกล่าวข้างต้น สำนักงานเลขาธิการ คณะเภสัชศาสตร์ จึงขอเสนอ “แผนการปรับปรุงแก้ไขความเสี่ยงหรือจุดอ่อนที่สำคัญ ประจำปีการศึกษา 2550” เพื่อแสดงให้เห็นถึงการดำเนินการที่จะลดความเสี่ยงที่สำคัญ หรือปรับปรุงจุดอ่อนนั้นให้หมดไป หรือให้อยู่ในระดับที่ควบคุมได้

รายงานผลการติดตามการปรับปรุงแก้ไขความเสี่ยงหรือจุดอ่อนที่สำคัญของปีที่ผ่านมา

จุดอ่อนหรือความเสี่ยงที่ต้องการควบคุม/ปรับปรุง (1)	วัตถุประสงค์ของการควบคุม (2)	จุดอ่อนของการควบคุมหรือความเสี่ยงที่ยังมีอยู่ (3)	งวดเวลา/เวลาที่พบจุดอ่อน (4)	การกำหนดแนวทางปรับปรุง (5)	กำหนดเสร็จ/ผู้รับผิดชอบ (6)	สถานการณ์ดำเนินการ* (7)	วิธีการติดตามและสรุปผลการประเมินข้อคิดเห็น (8)
การวางแผนการปฏิบัติงานประจำปี	ให้มีความรู้ความเข้าใจการจัดทำแผนปฏิบัติงานประจำปี	ขาดความเข้าใจในการจัดทำแผนปฏิบัติการประจำปี	ปี 2550	วางแผนการปฏิบัติงานประจำปี 2551	สำนักงานเลขาธิการคณะฯ	✓	แบบสอบถามแสดงความความคิดเห็น
ฐานข้อมูล	ทำให้เป็นระบบเดียวกัน	ไม่เป็นระบบขาดการเชื่อมโยง	ปี 2550	อบรม/พัฒนาอย่างต่อเนื่อง	สำนักงานเลขาธิการคณะฯ	X	
การทำวิจัยสถาบัน		มีจำนวนน้อย	ปี 2550		สำนักงานเลขาธิการคณะฯ	X	
กิจกรรม 5 ส	เป็นในทิศทางเดียวกัน	ขาดการดำเนินงานอย่างต่อเนื่อง	ปี 2550	แต่งตั้งกรรมการ/จัดกิจกรรม 5 สอย่างต่อเนื่อง	สำนักงานเลขาธิการคณะฯ	X	

*สถานการณ์ดำเนินการ :

* = ดำเนินการแล้วเสร็จตามกำหนด

✓ = ดำเนินการแล้วเสร็จล่าช้ากว่ากำหนด

x = ยังไม่ดำเนินการ

0 = อยู่ระหว่างดำเนินการ

ภาคผนวก ก

ข้อมูลพื้นฐานสำหรับการประเมินภายใน คณะ/หน่วยงาน

ข้อมูล	ปีการศึกษา (ผลที่เกิดขึ้นจริง)					
	2548		2549		2550	
	แผน	ผล	แผน	ผล	แผน	ผล
ข้อมูลทั่วไป						
3. จำนวนอาจารย์ประจำทั้งหมด		71(57)		71(63.5)		71(63.5)
3.1 อาจารย์ข้าราชการ		71(57)		70(63.5)		69
3.2 อาจารย์พนักงาน		N/A		1		4
3.3 อาจารย์สัญญาจ้าง (ตั้งแต่ 9 เดือนขึ้นไป)		N/A		0		0
4. วุฒิการศึกษาของอาจารย์ประจำทั้งหมด		71		71		73
4.1ปริญญาเอกหรือเทียบเท่า		42		49		56
4.2ปริญญาโทหรือเทียบเท่า		29		21		13
4.3ปริญญาตรีหรือเทียบเท่า		0		1		4
4.4ต่ำกว่าปริญญาตรี		0		0		0
5. ตำแหน่งทางวิชาการของอาจารย์ประจำทั้งหมด		71		71		73
5.1 ศาสตราจารย์		0		0		1
5.2 รองศาสตราจารย์		14		16		15
5.3 ผู้ช่วยศาสตราจารย์		29		27		32
5.4 อาจารย์		28		28		25
6. จำนวนอาจารย์ที่ปฏิบัติงานจริง		57		63.5		66.5
7. จำนวนบุคลากรสายสนับสนุนทั้งหมด(รวมนักวิจัย)		85		84.5		96
7.1 ข้าราชการ		N/A		N/A		47
7.2 พนักงาน		N/A		N/A		5
7.3 สัญญาจ้าง (ตั้งแต่ 9 เดือนขึ้นไป)		N/A		N/A		44
8. วุฒิการศึกษาของบุคลากรสายสนับสนุนทั้งหมด(รวมนักวิจัย)		N/A		N/A		96
8.1ปริญญาเอกหรือเทียบเท่า		N/A		N/A		0
8.2ปริญญาโทหรือเทียบเท่า		N/A		N/A		16
8.3ปริญญาตรีหรือเทียบเท่า		N/A		N/A		52
8.4ต่ำกว่าปริญญาตรี		N/A		N/A		28
9. ตำแหน่ง/ทางวิชาชีพ/วิชาการของบุคลากรสายสนับสนุนทั้งหมด(รวมนักวิจัย)		N/A		N/A		96

ข้อมูล	ปีการศึกษา (ผลที่เกิดขึ้นจริง)					
	2548		2549		2550	
	แผน	ผล	แผน	ผล	แผน	ผล
9.1 เชี่ยวชาญพิเศษ		N/A		N/A		0
9.2 เชี่ยวชาญ		N/A		N/A		0
9.3 ชำนาญการ		N/A		N/A		6
9.4 ปฏิบัติการ		N/A		N/A		90
10. จำนวนบุคลากรสายสนับสนุนที่ปฏิบัติงานจริง		N/A		84.5		0
องค์ประกอบที่ 1						0
23. จำนวนตัวบ่งชี้ของการปฏิบัติงานทั้งหมด		N/A		N/A		31
องค์ประกอบที่ 2						
24. จำนวนนักศึกษาเต็มเวลาเทียบเท่าต่อจำนวนอาจารย์ประจำ		8.16		8.04		8.69
25. สัดส่วนของอาจารย์ประจำที่มีวุฒิปริญญาตรี ปริญญาโท ปริญญาเอกหรือเทียบเท่าต่ออาจารย์ประจำ		59.15		69.01		76.71
26. สัดส่วนของอาจารย์ประจำที่ดำรงตำแหน่งอาจารย์ ผู้ช่วยศาสตราจารย์ รองศาสตราจารย์ และศาสตราจารย์		60.56		60.56		65.75
27. กระบวนการส่งเสริมการปฏิบัติตามจรรยาบรรณวิชาชีพของคณาจารย์		N/A		N/A		1
องค์ประกอบที่ 6						
67. จำนวนกิจกรรมในการอนุรักษ์ พัฒนา และสร้างเสริมเอกลักษณ์ ศิลปะและวัฒนธรรม		N/A		N/A		4
68. ค่าใช้จ่าย และมูลค่าที่ใช้ในการอนุรักษ์พัฒนาและสร้างเสริมเอกลักษณ์ ศิลปะและวัฒนธรรม		620,699.00		414,549.00		558,494.50
องค์ประกอบที่ 7						
70. จำนวนอาจารย์ประจำที่ได้รับรางวัลผลงานวิชาการ/วิชาชีพ		N/A		N/A		1
71. จำนวนอาจารย์ประจำที่เข้าร่วมประชุมวิชาการหรือนำเสนอผลงานวิชาการ ทั้งในประเทศและต่างประเทศ		N/A		N/A		19
72. จำนวนบุคลากรประจำสายสนับสนุนที่ได้รับการพัฒนาความรู้ และทักษะในวิชาชีพ ทั้งในประเทศและต่างประเทศ		N/A		N/A		95
73. จำนวนครั้งความไม่ปลอดภัยในชีวิตและทรัพย์สิน (ภายในมหาวิทยาลัย)		N/A		N/A		2
องค์ประกอบที่ 8						
74. สินทรัพย์ถาวร		145,376,216.84		149,447,652.54		185,646,110.48
75. ค่าใช้จ่ายทั้งหมด		66,952,022.49		63,947,426.34		74,854,028.48

ข้อมูล	ปีการศึกษา (ผลที่เกิดขึ้นจริง)					
	2548		2549		2550	
	แผน	ผล	แผน	ผล	แผน	ผล
76. งบดำเนินการที่ใช้จ่ายไปทั้งหมด		76,426,055.00		63,947,426.34		63,237,232.31
77. เงินเหลือจ่ายสุทธิ		9,474,032.45		1,886,433.80		6,174,438.72
78. เงินรายรับทั้งหมด (งบดำเนินการที่รับมาทั้งหมด)		7,642,254.94		63,947,426.34		91,671,959.06
79. งบประมาณสำหรับการพัฒนาคณาจารย์ทั้งในประเทศและต่างประเทศ		3,963,830.28		6,212,670.40		4,072,937.25
80. ค่าใช้จ่ายทั้งหมดที่ใช้ในระบบห้องสมุดคอมพิวเตอร์ และศูนย์สารสนเทศ		2,123,228.54		668,492.00		1,608,821.17
องค์ประกอบที่ 9						
81. จำนวนเงินที่ใช้ในระบบประกันคุณภาพ		N/A		N/A		2,365.00
82. คะแนนเฉลี่ยผลการประเมินตนเอง						661.75
องค์ประกอบที่ 11						
90. จำนวนชาวต่างประเทศที่มาเยือนหรือปฏิบัติงานที่มหาวิทยาลัย		15		26		13
91. จำนวนนักศึกษาชาวต่างประเทศที่มาฝึกงานทำวิจัย หรือศึกษาที่มหาวิทยาลัย ในทุกลักษณะ		0		4		2
93. จำนวนบุคลากร/นักศึกษาของมหาวิทยาลัยที่ไปต่างประเทศ		43		74		44
96. จำนวนโครงการ/กิจกรรมที่ทำร่วมกับต่างประเทศ		N/A		4		6
97. จำนวนโครงการและผู้เข้าร่วมโครงการพัฒนาสมรรถนะสากลของนักศึกษาและบุคลากร		N/A		2		4: 4558คะแนน

หมายเหตุ

- N/A หมายถึง ไม่มีการรายงานข้อมูล
- 0 หมายถึง ไม่มีข้อมูล

ภาคผนวก ข

ตาราง ส 1 ตารางสรุปการประเมินตามองค์ประกอบคุณภาพเฉพาะตัวบ่งชี้ของ สกอ.

ประเภทสถาบัน เน้นวิจัย เน้นพัฒนาสังคม เน้นพัฒนาศิลปะและวัฒนธรรม เน้นเฉพาะผลิตบัณฑิต

องค์ประกอบคุณภาพ	เป้าหมาย	ผลการดำเนินงาน	คะแนนการประเมิน (ตามเกณฑ์ สกอ.)
องค์ประกอบที่ 1			
ตัวบ่งชี้ที่ 1.1	-	-	-
ตัวบ่งชี้ที่ 1.2	ร้อยละ 90-100	61.29%	2
เฉลี่ยคะแนนองค์ประกอบที่ 1			2
องค์ประกอบที่ 2			
ตัวบ่งชี้ที่ 2.4	(-5.99)-5.99%ของเกณฑ์มาตรฐาน	8.69%	2
ตัวบ่งชี้ที่ 2.5	1. วุฒิปริญญาเอกมากกว่าหรือเท่ากับร้อยละ 60 และ 2. วุฒิปริญญาตรีเท่ากับหรือน้อยกว่าร้อยละ 5	76.71%	3
ตัวบ่งชี้ที่ 2.6	1. ผู้ดำรงตำแหน่งระดับ ผศ. รศ. และ ศ. รวมกันอยู่ระหว่างระหว่างร้อยละ 45-69 และ 2. ผู้ดำรงตำแหน่งระดับ รศ. ขึ้นไปเท่ากับหรือมากกว่าร้อยละ 30	65.75%	2
ตัวบ่งชี้ที่ 2.7	หรือ 1. ผู้ดำรงตำแหน่งระดับ ผศ. รศ. และ ศ. รวมกันมากกว่าหรือเท่ากับร้อยละ 70 และ 2. ผู้ดำรงตำแหน่งระดับ รศ. ขึ้นไปน้อยกว่าร้อยละ 30 มีการดำเนินการอย่างน้อย 4 ข้อแรก	1	2
เฉลี่ยคะแนนองค์ประกอบที่ 2			2.25
องค์ประกอบที่ 6			
ตัวบ่งชี้ที่ 6.1	อย่างน้อย 4 ข้อแรก	4	5
ตัวบ่งชี้ที่ 6.2	ร้อยละ 1.0-1.4	1.36%	2
ตัวบ่งชี้ที่ 6.3	ร้อยละ 0.01-0.49 ของงบดำเนินการ	0.88%	3
เฉลี่ยคะแนนองค์ประกอบที่ 6			3.33

องค์ประกอบคุณภาพ	เป้าหมาย	ผลการดำเนินงาน	คะแนนการประเมิน (ตามเกณฑ์ สกอ.)
องค์ประกอบที่ 7			
ตัวบ่งชี้ที่ 7.1	มีการดำเนินการครบทุกข้อ	7	5
ตัวบ่งชี้ที่ 7.2	4		
ตัวบ่งชี้ที่ 7.3	มีการดำเนินการอย่างน้อย 4 ข้อแรก	5	5
ตัวบ่งชี้ที่ 7.4	5	4	2
ตัวบ่งชี้ที่ 7.5	มีการดำเนินการอย่างน้อย 3 ข้อแรก	3	4
ตัวบ่งชี้ที่ 7.6	5	2	2
ตัวบ่งชี้ที่ 7.7	2	2.74	3
ตัวบ่งชี้ที่ 7.8	5	5	5
ตัวบ่งชี้ที่ 7.9	8	8	5
ตัวบ่งชี้ที่ 7.10	<=60	88.72	4
ตัวบ่งชี้ที่ 7.11	50,000	55,793	5
ตัวบ่งชี้ที่ 7.12	90	94.24	5
ตัวบ่งชี้ที่ 7.13	3	1	1
ตัวบ่งชี้ที่ 7.14	-	2	-
เฉลี่ยคะแนนองค์ประกอบที่ 7			3.29
องค์ประกอบที่ 8			
ตัวบ่งชี้ที่ 8.1	7	7	5
ตัวบ่งชี้ที่ 8.2	มีการดำเนินการอย่างน้อย 4 ข้อแรก	3	3
ตัวบ่งชี้ที่ 8.3	300,000	323,628.25	4
ตัวบ่งชี้ที่ 8.4	ร้อยละ (-4.99 ถึงร้อยละ 4.99 ของเกณฑ์)	139,004.69	3
ตัวบ่งชี้ที่ 8.5	ร้อยละ 10-15 ของงบดำเนินการ	9.76	2
ตัวบ่งชี้ที่ 8.6	5,000	2,804.50	1
เฉลี่ยคะแนนองค์ประกอบที่ 8			3
องค์ประกอบที่ 9			
ตัวบ่งชี้ที่ 9.1	มีการดำเนินการอย่างน้อย 5 ข้อแรก	4	2
ตัวบ่งชี้ที่ 9.3	มีการดำเนินการอย่างน้อย 4 ข้อแรก	5	5
ตัวบ่งชี้ที่ 9.4	มีการดำเนินการครบ 5 ข้อ	3	4
เฉลี่ยคะแนนองค์ประกอบที่ 9			3.67
เฉลี่ยคะแนนรวมทุกตัวบ่งชี้ของทุกมาตรฐาน			2.92